

Das Paradies der Nordsee:

Norderney



Boye
Ahrens

Vorsaison: Mitte Mai - Juni
Hauptsaison: Juli - August
Nachsaison: Septbr. - Oktbr.

WINTERKUREN

Kürzester Reiseweg nach und von **Norderney über Norddeich**

in unmittelbarem Anschluß an die kommenden und abgehenden
Bäder-Schnellzüge. Wasserfahrt ca. 45 Minuten. Gleichfalls
finden täglich Dampferfahrten nach JUIST statt, die
allerdings nur zur Hochwasserzeit ausgeführt werden
können. Ausführliche Fahrpläne mit Eisenbahn-
Anschlüssen
sowie nähere Auskunft durch die

Aktien - Gesellschaft Reederei Norden - Frisia

Geschäfts- } Norderney / Telephon Nr. 249
stellen: } Norddeich / Telephon Amt Norden Nr. 43

Draht-Anschrift: REEDEREI

Norderneyer Bank

Zweiganstalt der Osnabrücker Bank

Fernruf 278

Strandstraße Nr. 4

Fernruf 278

Postscheckkonto: Hannover 50 687

Reichsbank - Girokonto: Norden.



Auszahlungen gegen Akkreditive / Kreditbriefe

Reiseschecks und gewöhnliche Schecks

auf sämtliche Banken des In- und Auslandes

Umwechselung fremder Geldsorten

Annahme von Geldern

auf Konten für Badegäste

Ausführung sämtlicher Bank- u. Börsengeschäfte

Vermietung von Schrankfächern

STAATLICHES
NORDSEEBAD
NORDERNEY
G M B H

FÜHRER FÜR
1 9 2 5

HERAUSGEGEBEN VON DER
BADEVERWALTUNG



Aufn. Kaufmann



Konversationshaus

Aufn. Bruns

Vor etwa 2000 Jahren sollen durch die sogenannten kimbrischen Fluten die Inselflächen vom ostfriesischen Festlande losgelöst worden sein. Plinius nennt ein „Austerania“ und bezeichnete damit vermutlich Norderney als das östliche Ende einer großen Insel, die damals noch die später durch größere Fluten losgelösten Inseln Juist und Borkum mit umfaßte. Bei Emmius steht „Osterendi, quae Norderneia nunc est“. Norderneye Oog, das schon in einer Urkunde von 1549 nachweisbar ist, wäre also als neue Insel des Norderlands zu übersetzen.

Die Anfänge des Seebades reichen bis in das 18. Jahrhundert zurück, Der Medizinalrat v. Halem wurde 1798 als erster Badearzt ernannt. 1800 übernahmen die ostfriesischen Stände den Bau eines Badehauses und die Beschaffung einiger Badekutschen. In der dann folgenden unruhigen Kriegszeit, die auch eine längere Besetzung der Insel durch die Franzosen mit sich brachte, ruhte der Badebetrieb, der erst 1814 wieder eröffnet werden konnte und 1819 von den Ständen der Krone Hannover übergeben wurde. Seitdem war der Betrieb des Seebads der Insel ein ausschließlich staatlicher, bis das Bad am 1. April 1921 durch Pachtung auf die Gemeinde Norderney überging, die nun für den Betrieb des Bades in Gemeinschaft mit dem Norddeutschen Lloyd eine G. m. b. H. gründete. 1820 zählte man nur 832 und 1865 nur 2815 Kurgäste. Nachdem 1866 das Bad als Königliche Domäne an Preußen gelangt war, begann die Besucherzahl schnell steigend sich zu heben; 1868 wurden 4098, im Jahre 1882 9925 gezählt und von da ab stetig wachsend, ist im Jahre 1910 die Zahl von 42 590 erreicht und 1911 auf 47 041 gestiegen.

Das kleine Inseldorf, das 1658 außer der Kirche nur 18 Häuser besaß, war zwar zur Zeit des letzten ostfriesischen Fürsten Karl Edzard 1744 bereits auf 93 Häuser angewachsen, wies aber auch in der Folgezeit



Abendstimmung am Strande

Aufn. Lubinus

meist nur dürftige Fischerhäuser in Backstein-Rohbau auf. Erst in der Zeit kräftigen Wachstums des Seebades änderte sich der Ort auch in seinem äußeren Gewande — elektrische Lichtanlagen, Gasanstalt, Schlachthaus, Kanalisation und Wasserleitung, Straßenpflasterungen, Bauten usw. — und entwickelte sich so zu einem modernen Badeort. Die örtliche Einwohnerzahl beträgt zur Zeit ungefähr 4300, und damit ist Norderney heute der größte Ort auf den deutschen Nordseeinseln. Es vermag rund 12 000 Fremde gleichzeitig aufzunehmen; Wohnungsmangel ist in der Regel ausgeschlossen. Durch den zunehmenden Umfang des Orts ist es möglich geworden, daß allen Anforderungen an Wohnungen, von den billigsten bis zu den luxuriösesten, entsprochen werden kann. Es ist ein leider weit verbreiteter Irrtum und ein Vorurteil, daß Norderney das teuerste der Nordseebäder sei. Das ist durchaus nicht der Fall. Die gewaltige Konkurrenz im Vermietungsgewerbe und im Geschäftsleben, die überaus zahlreichen Verbindungen mit dem Festlande und über See verbürgen, daß man in Norderney eben so billig leben kann wie in jedem anderen modernen Badeorte.

Die von der Staatsverwaltung der Entwicklung der Insel dauernd gewidmete Fürsorge, jetzt fortgesetzt von der Gemeinde Norderney und dem Norddeutschen Lloyd Bremen, unterstützt und sichert die Stellung Norderneys als erstes unter den deutschen Seebädern.

Die großartigen Uferschutzbauten sind während des Krieges derartig erweitert worden, daß nunmehr eine Promenade von der Anlandestelle am Hafen rings um den Südwest-, West- und Nordstrand bis viele Kilometer weit nach Osten sich am Meere entlang zieht und Gelegenheit zu herrlichen, stundenlangen Spaziergängen bietet. Für Aufstellung von Strandkörben und Burgenbau ist dadurch im weitesten Maße Platz ge-



Strandkorbkolonie

schaffen. Auch in diesen Punkten steht Norderney gegenüber den anderen Nordseeinseln unerreicht da. Zugleich ist mit diesen Schutzbauten eine wesentliche Verbesserung des Strandes erzielt worden, der sich in großer Breite und unübersehbarer Länge am Meeresufer entlangzieht.

Ein nicht zu übertreffender Vorzug unserer Insel ist **der reiche Baumbestand**, der sich im Süden des Ortes vom Weststrand bis zum östlichen Teil kilometerlang erstreckt. **Solche Kur- und Gartenanlagen gibt es an der ganzen Nordsee nur auf Norderney.**

Der **Badestrand** wird in noch größerem Umfange als im Vorjahre eröffnet, so daß kein anderes deutsches Nordseebad an Ausdehnung etwas Gleiches aufzuweisen hat. Neu errichtet wurde im letzten Winter eine feste Badehalle am Weststrande. Eine wesentliche Verbesserung für die badenden Kurgäste ist dadurch geschaffen, daß der Badestrand während der Badezeit nur den Inhabern von Badekarten zugänglich gemacht wird. Damit soll eine möglichst wenig gehemmte Abwicklung des Badebetriebes, auch bei stärkstem Besuch, erreicht werden.

Die Promenade am Nordstrande zieht sich während der Badezeit vor der Eingangsseite der Badehäuser auf der Kaiserstraße entlang und gewährt von der Plattform vor der Georgshöhe aus einen unvergleichlich schönen Ausblick über das BADELEBEN.

Unter den **Heilmitteln**, die unser Kurort bietet, streiten sich **Seeluft und Seewasser** um den Vorzug. Das Seewasser ist von außerordentlicher Reinheit; da Norderney fern von jeder Flußmündung liegt, ist Schlickbildung hier nicht möglich.

Ursprünglich wurden die Seebäder nur des Badens wegen aufgesucht. Seebad und baden in der See war gleichbedeutend. Aber nach und nach gewann die Erkenntnis von der hervorragenden Bedeutung



Abend am Meer

Aufn. Kaufmann

der Seeluft als Heilfaktor an Boden. Heute unterliegt es wohl kaum noch einem Zweifel, daß der Seeluft in diesem Streite der Sieg gebührt. Ihre Reinheit und Staubfreiheit, ihr hoher Feuchtigkeitsgehalt, ihre gleichmäßige Temperatur und ihr Sauerstoffreichtum in Verbindung mit steter Bewegung sichern ihr erfrischende und anregende Wirkungen.

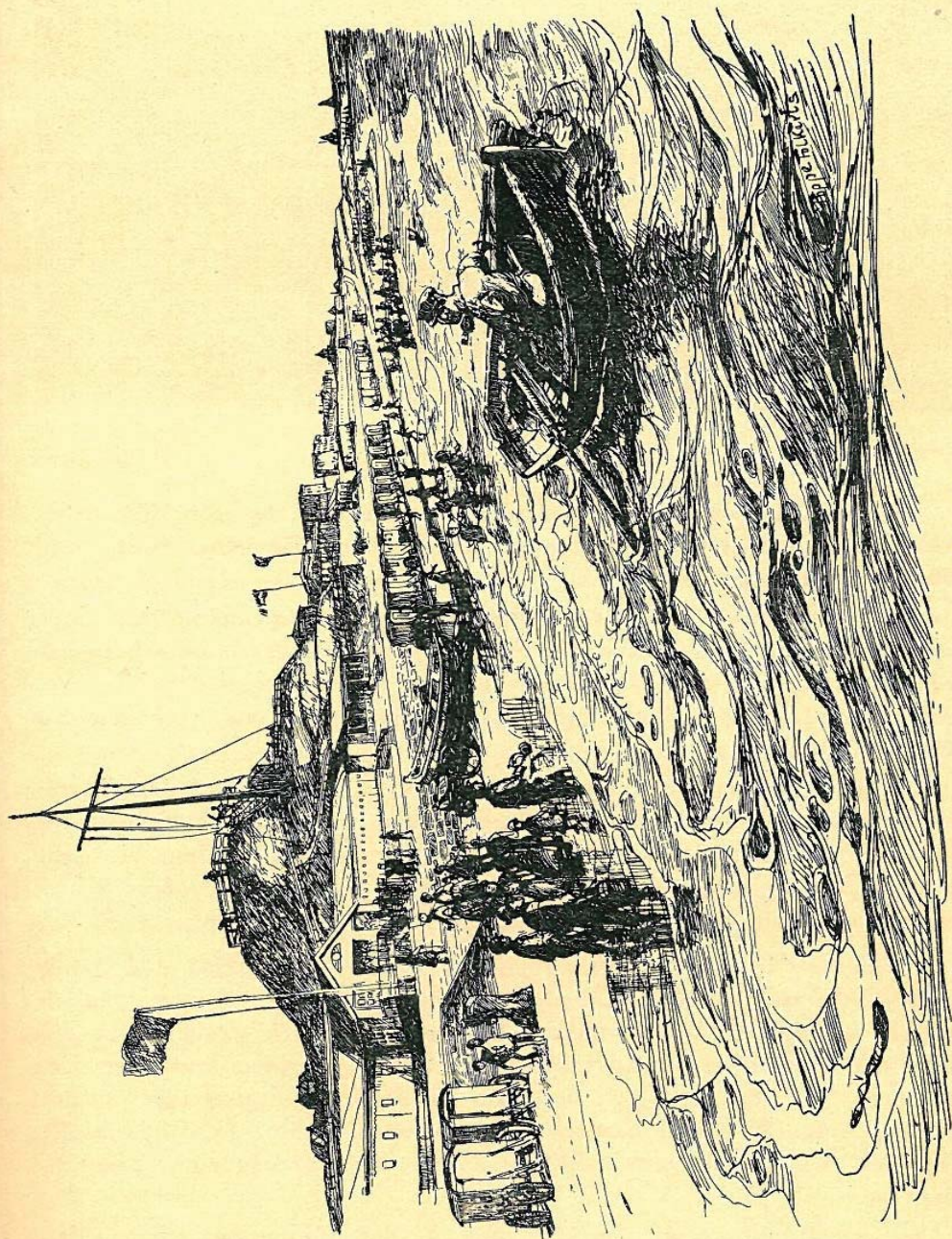
Daß natürlich die **Heilwirkung der Seeluft** durch eine dem Leiden und Kräftezustande des einzelnen Kranken angepaßte Anwendung auch des Seewassers (mit einem Salzgehalt von 3,5%) eine wesentliche Unterstützung findet, bedarf keines Beweises.

Neu gekräftigt an Körper und Geist wird der abgehetzte und überarbeitete Großstadtbewohner in seine Heimat zurückkehren, frisch gewappnet gleichermaßen gegen die Unbilden des Winters wie gegen die Anstrengungen des Berufslebens, gern wird er seine Gedanken und Schritte dahin zurücklenken, wo er Genesung und Stärkung gefunden hat.

Seit einigen Jahren werden von den Kurgästen in immer steigender Zahl **Luft- und Sonnenbäder am Strande** genommen, deren Wirkungen gleichfalls als außerordentlich heilkräftig gepriesen werden.

Obigen von der Natur an der Nordsee gebotenen Heilmitteln hat die Fürsorge der Verwaltung, der Wohltätigkeitssinn einzelner Korporationen und der Unternehmungsgestalt einiger Privater verschiedene Einrichtungen an die Seite gestellt, die wohl geeignet sein dürften, die Wirkung jener kräftig zu unterstützen. Wir erwähnen zunächst die **Warmbadhäuser**.

Ein ärztlich geleitetes **orthopädisches Institut**, sowie ein Institut für **schwedische Heilgymnastik** bieten dem heilbedürftigen Publikum die Sicherheit sachgemäßer und erfolgreicher Behandlung der diesem Zweige der medizinischen Wissenschaft zuzuweisenden Krankheiten.



Seebade-Anlagen am Nordstrand

(Nach einer Federzeichnung von Poppe Folkerts, Norderney)



Mühle an der Napoleonschanze

Autn. H. Beckmann

Tüchtige Aerzte, unter diesen auch Spezialärzte für Chirurgie, Orthopädie, Nervenheilkunde, sowie für Nasen-, Rachen-, Hals- und Zahnleiden sind am Orte.

Von öffentlichen Wohlfahrtsinstituten sind zu nennen: Das Seehospiz und das Marienheim zur Aufnahme stärkungs- und erholungsbedürftiger Kinder, das Lehrerinnenheim, das Kinderheim der Zionloge, weitere Kinderheime, das Kaufmanns-Erholungsheim und viele andere ähnliche Einrichtungen.

Da, wie oben erwähnt, neuerdings das Hauptgewicht auf den Genuß der Seeluft gelegt wird und da deren Vorzüge besonders im Herbst und Winter in die Erscheinung treten, mehrt sich von Jahr zu Jahr die Zahl derjenigen Gäste, die den Seeaufenthalt über die Zeit der eigentlichen Saison hinaus bis tief in den Herbst und Winter hinein ausdehnen.

Norderney ist in der Tat wegen der städtischen Anlage des Ortes, seiner hygienischen Einrichtungen und der, selbst im Winter, täglich aufrecht erhaltenen Dampfschiffsverbindung vorzüglich geeignet, in die Reihe der Winterkurorte zu treten. Nach maßgebenden ärztlichen Erfahrungen sind die Erfolge des über mehrere Wintermonate ausgedehnten Aufenthalts auf unserer Insel hervorragende. Im Bedarfsfalle wird für den kommenden Winter der Warmbadebetrieb aufrecht erhalten.

In der **Hauptkurzeit, im Juli bis Anfang September**, wird den Gästen naturgemäß besonders reiche Abwechslung auf der Insel geboten, indessen ist die **Vorkurzeit**, etwa von Mitte Mai ab, und die **Nachkurzeit** bis Anfang Oktober immer mehr in Aufnahme gekommen, so daß gerade diese Zeiten von vielen bevorzugt werden, weil einmal



Blick auf den Rennplatz

Aufn. Kaufmann

die Preise niedriger und dann bei der kleineren Besucherzahl manche Annehmlichkeiten bequemer zu genießen sind. Wer also an keine bestimmte Zeit gebunden ist und auf die aufzuwendenden Mittel Rücksicht nehmen muß, der wähle zum Aufenthalt die Vor- oder Nachkurzeit (Mai-Juni oder September-Oktober).

An der Westseite des Hafendamms erblickt man jetzt die im Kriege neugeschaffenen umfangreichen **Fluganlagen**. Diese machen sich die **Luftreedereien** zunutze, die den Anschluß der Insel an die Luftverkehrslinie Bremen-Hamburg-Berlin usw. für die Personen- und Postbeförderung in Aussicht genommen haben. Der Flugverkehr wird in diesem Jahre erheblich erweitert.

Am Eingang des Ortes befindet sich der **amtliche Wohnungsnachweis und die Eisenbahndienststelle mit Auskunftei**. Nach und von Norderney durchgehendes Reisegepäck hat hier die Ziel- und Abgangsstelle.

In den Logierhäusern wird regelmäßig Frühstück gewährt, vielfach aber auch Gelegenheit geboten, die andern Mahlzeiten einzunehmen; genaue Verabredungen darüber sind bei dem Mieten der Wohnungen zu treffen. Wohnungen mit Küchen zur Selbstbeköstigung der Mieter stehen in großer Zahl zur Verfügung, kurz: man kann sich auf Norderney so einrichten, daß häusliche Gewohnheit und Bequemlichkeit nicht vermißt werden.

Besonders anheimelnd wirkt auf den Binnenländer, der zum erstenmal nach Norderney kommt, die Einfahrt durch die grüne, wohlgepflegte Allee am Konversationshaus und der parkartige Kurgarten. Den Mittelpunkt des Verkehrs bildet der von Konversationshaus und Bazar umgebene Marktplatz, auf dem die beliebten **Morgenkonzerte des Kur-**



Kaiserstraße

Aufn. Kaufmann

orchesters stattfinden. Auf den grünen Rasenflächen erfreuen hervorragende Blumendekorationen das Auge. Unter den Glashallen des Bazars sind die mannigfachsten Waren ausgestellt. Weit bekannt und beliebt ist ferner die an dem lauschigen Georgsgarten liegende Konditorei.

Unweit davon liegen das Elektrizitätswerk, die Warmbadehäuser I und II, das Große Logierhaus usw.

Eine besondere Rolle im Kurleben spielt die Musik. **Das unter hervorragender Leitung stehende ausgezeichnete Kurorchester verfügt über erstklassige Solisten.** Die Kurkonzerte finden täglich dreimal statt und bilden einen Glanzpunkt des Kurlebens. Außerdem werden besondere **Symphonie- und philharmonische Konzerte, Solisten- und Vortragsabende, Tanzfestlichkeiten, Kinderfeste, Feuerwerke, Sommerachtsfeste** usw. veranstaltet.

Im **Lesesaal des Kurhauses** liegen für jeden Kurgast von morgens 9 bis abends 10 Uhr die größten Tageszeitungen des In- und Auslandes, sowie Zeitschriften und Adreßbücher der größeren Städte des Reiches zur freien Benutzung aus. Auch ein Musikzimmer mit vorzüglicher Akustik zur Pflege des Klavierspiels und des Gesanges ist im Konversationshause eingerichtet.

Gelegenheit zu nähern Spaziergängen bieten die von der Verwaltung sorgfältig gepflegten Anlagen neben dem Konversationshause, in denen man, geschützt gegen heftige Winde, schattige Wege findet.

Dem **Segelsport** dienen zweckmäßige Bootslandebrücken am Weststrand, wo erfahrene Schiffer ihre Segelboote bereithalten. Vortreffliche Gelegenheit zur Seehundsjagd und Ausübung des Fischereisports ist vorhanden.



Im Spiel der Wellen

Aufn. Fehrmann

Die Boots- und Dampfergesellschaften veranstalten häufig Lustfahrten in See oder nach den benachbarten Inseln. Mit Langeoog, Juist, Borkum und Helgoland pflegen in der Kurzeit regelmäßige Schiffsverbindungen unterhalten zu werden. Nach Helgoland können Sonntags Tagesausflüge unternommen werden.

Tennisplätze — 7 an der Zahl — befinden sich, herrlich gelegen, am Kabelhäuschen und an der Kaiserstraße. In der Kurzeit werden hier beliebte Turniere abgehalten; Tennislehrer sind am Platze.

Der **Renn- und Sportplatz**, 25 ha groß, einer der größten Deutschlands, unmittelbar vor dem Orte gelegen, umfaßt Traber-, Flach-, Hürden- und Hindernisbahn, Kinderspiel- und Belustigungsplatz, Schwimmteich, ferner Cricket- und Fußballplätze und ein gut geführtes Restaurant.

Spielplätze stehen zur Verfügung.

Besonderen Reiz bietet Norderney für Freunde des **Reitsports**. Wer eigene Pferde hat, bringe sie mit.

Das herrlich gelegene und künstlerisch schön ausgestattete **Kurtheater** eröffnet die Spielzeit Anfang Juli und endigt mit Schluß der Badesaison. **Gastspiele allererster Künstler.**

Evangelische und **katholische Kirche**, sowie **Synagoge** sind am Orte.

Neben der Volksschule besteht eine vollausgestattete Mittelschule für Knaben und Mädchen, der die durch Ministerialerlaß gegebenen Berechtigungen zuerkannt sind.

Für solche Schüler, die an dem Klassenunterricht nicht teilnehmen können, kann Privatunterricht nachgewiesen werden.

Die Badedirektion sowie die Gemeindeverwaltung beantworten umgehend alle Anfragen über die Verhältnisse des Bades.



Am Marktplatz

Aufn. Kaufmann

BADEVERWALTUNG.

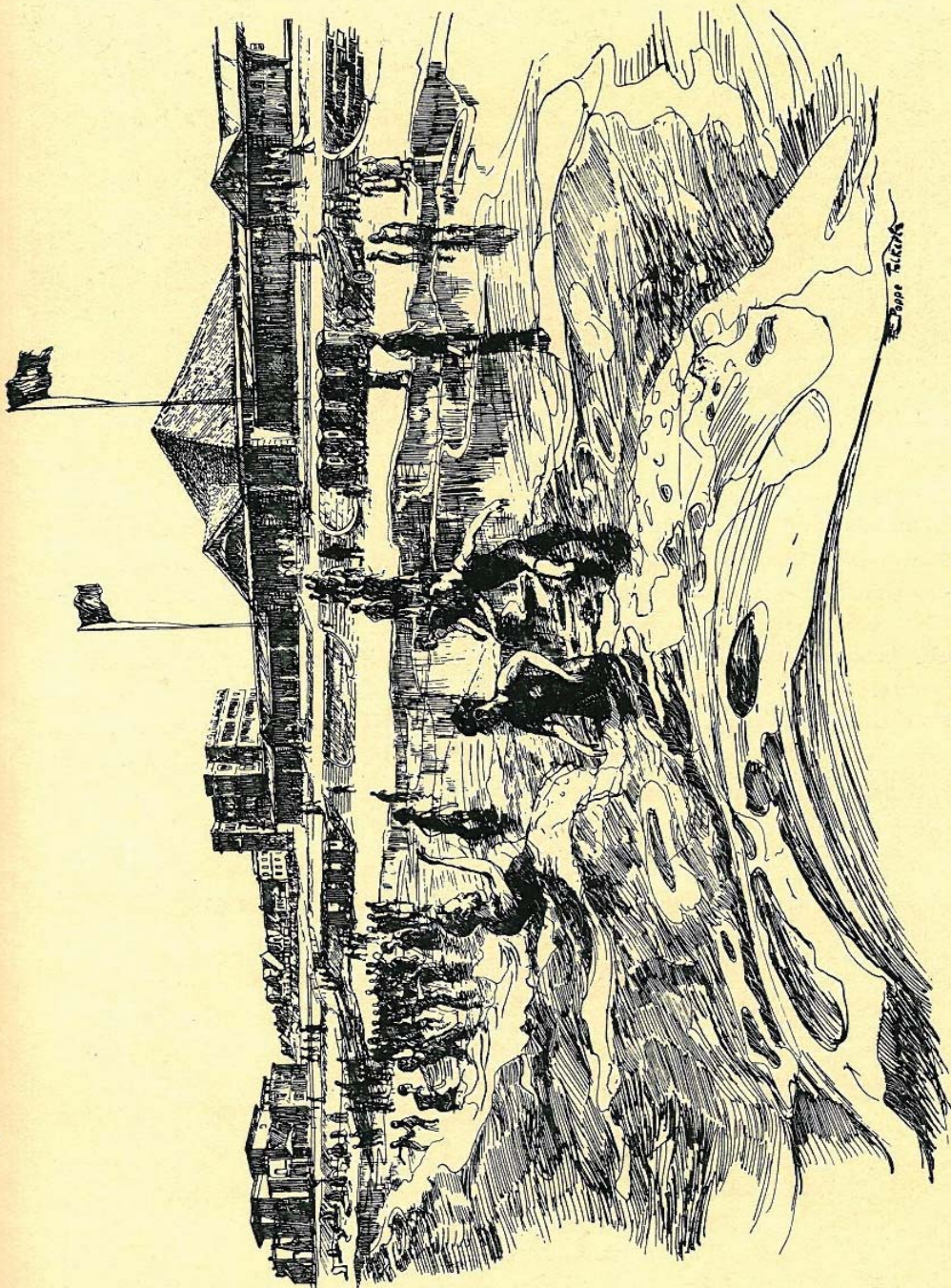
Badedirektion im Dienstgebäude, Kurgarten 8. **Badedirektor** Kapitän Wettin. Sprechstunden im Privatbüro, Konversationshaus, östlicher Flügel, vormittags von 11—12 Uhr, auch Sonntags. Das Geschäftszimmer, Kurgarten 8, ist für das Publikum vorm. 9—12, nachm. 4—6, Sonntags nur vorm. 9—10 Uhr geöffnet.

Badekasse ebendasselbst. Kassenstunden vorm. 9—12, nachm. 4—6, Sonntags nur vorm. 9—10 Uhr.

Kartenverkaufsstellen.

1. Ausgabe der Kurkarten in der Seebadekasse, neben dem Konversationshause, durch Verkaufsschild gekennzeichnet, geöffnet vom 1. Juni bis 10. Oktober, vorm. 8—12, nachm. 3—6, Sonntags nur vorm. 8—10 Uhr.
2. Ausgabe der Badekarten für warme Bäder im Badehause I, für kalte Bäder am Strande und in der Strandkorb-Kartenverkaufsstelle (s. 3).
3. Ausgabe der **Strandkorb**karten: in der Verkaufsstelle der Strandkorbbolonie am Nordstrand; geöffnet vom 16. Juni bis 15. September, vorm. 8—1 und nachm. 4—6, Sonntags nur 8—10 und 12—1 Uhr, während der übrigen Zeit in der Seebadekasse (s. 1). Am Weststrand sind Strandkorbbkarten bei dem Strandkorbbwärter erhältlich.
4. Die Karten und Gerätschaften für sämtliche **Lawn Tennis**-Spielplätze werden im Lawn Tennis-Pavillon (Kiosk) vor der Kaiserstraße ausgegeben.

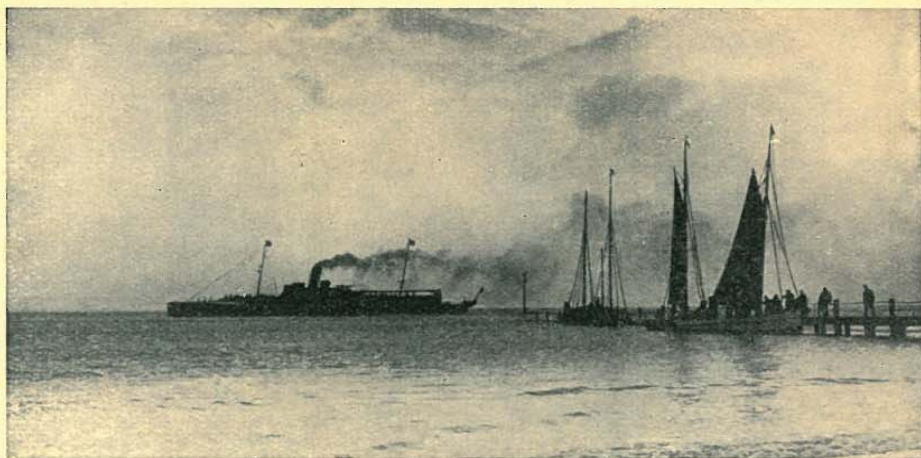
Amtlicher Wohnungsnachweis. Anfragen wegen Anweisung von Wohnungen und Zimmern und andere Anfragen über örtliche Angelegen-



Poppe Folckerts

Neue Badehalle am Weststrand
(Nach einer Federzeichnung von Poppe Folckerts, Norderney)

W. & A. M. 1898



An der Segelbühne

Aufn. Photo-Hall

beiten werden durch den in Norderney eingerichteten Wohnungsnachweis erledigt, dem auch die Badeverwaltung die an sie hierüber gerichteten Schreiben zuleitet. Anschrift: „Wohnungsnachweis in Norderney“. Rückporto bitte beifügen.

Staatliche Polizeiverwaltung. Polizeidienstgebäude Knyphausenstr. 7. Dienststunden: Vorm. 8—1 Uhr, nachm. 4—7 Uhr, Sonntags mittags von 12—1 Uhr. Fundamt. Ausländermeldestelle. Nachtwache im Rheinischen Hof. Flugwache in der-Flughalle B. Schupowache in der Hafenkaserne.

Post- und Telegraphenam.

Dienststunden:

a) für den Postdienst:

- a) Werktags: 1. 5.—15. 6.: 7—12½, 3—8 Uhr,
 16. 6.—15. 9.: 7—12½, 2—8 " ,
 16. 9.—30. 9.: 7—12½, 3—8 " ,

- b) Sonntags: 1. 5.—30. 9.: 7—9, 11—1 " ;

b) für den Telegraphendienst:

- a) Werktags: 1. 5.—15. 6.: 7 Uhr vorm. bis 9 Uhr nachm.,
 16. 6.—15. 9.: 7 " " " 10 " " ,
 16. 9.—30. 9.: 7 " " " 9 " " ,

- b) Sonntags: 1. 5.—15. 6.: 7—9, 12—1, 5—6 Uhr,
 16. 6.—15. 9.: 7—1, 4—7 " ,
 16. 9.—30. 9.: 7—9, 12—1, 5—6 " ;

c) für den Fernsprechdienst:

Wenn das vorgesehene automatische Vermittlungsamt fertiggestellt ist, wird voraussichtlich ununterbrochener Tag- und Nachtdienst eingerichtet.



Am Badestrand

Aufn. Kaufmann

Reisebüro. In Norderney versäume niemand, sich an das Lloyd-Reisebüro Hermann Opitz, Vertretung des Mitteleuropäischen Reisebüros Berlin (M. E. R.), im Hansahause neben der Post zu wenden. Fernruf 275.

Vorverkauf von Eisenbahnfahrkarten 1.—4. Klasse sowie von Seebäderkarten ohne Aufschlag über Seeweg und Landweg. Gepäckversicherung, Luftverkehr, Ueberseepassagen, Platzkarten, Schlafwagenplätze. Sonntagsrückfahrkarten Norderney—Helgoland. -

Eisenbahnauskunftsstelle in Verkehrsangelegenheiten. Fahrkartenausgabe in der Gepäckhalle am Eingang des Ortes (vgl. auch Seite 9). — Bahnamtliche Spedition und Gepäckbeförderung durch Spediteur Johann Fischer in der Gepäckhalle.

Zollamt. Dienstgebäude: Marienstraße 2. Dienststunden vorm. 7—12, nachm. 2—5 Uhr.

Gemeindeverwaltung, Standesamt, Schiedsamt.

Der Bürgermeister ist auch Schiedsrichter in Mietsstreitsachen, sowie Schiedsmann für Sühneverhandlungen bei Beleidigungen und Körperverletzungen, Rathaus, Friedrichstraße 31. Sprechstunden: an Wochentagen 11—12 Uhr vormittags.

Aerzte. (In der Reihenfolge der Niederlassung.)

Geheimer Sanitätsrat Dr. med. E. Thalheim, staatl. Badearzt, Luisenstraße 13. Sprechstunden: vorm. 10—12, nachm. 5—7 Uhr.

Sanitätsrat Dr. med. Vissering, Badearzt, Kaiserstraße 9. Sprechstunden: vorm. 11—1, nachm. 5—7 Uhr.

Dr. med. Schlichthorst, Arzt für Chirurgie und Orthopädie, Kaiserstraße 9. Sprechstunden: vorm. 11—1, nachm. 5—7 Uhr.

Die beiden letztgenannten Aerzte üben ihre Praxis gemeinschaftlich



Frohsinn im Bade

Aufn. Fehrmann

und in gegenseitiger Vertretung aus. Sie sind Besitzer eines im Hause Kaiserstraße 9 befindlichen Inhalatoriums und einer dort eingerichteten Anstalt für Orthopädie, Massage, Elektrotherapie und Gymnastik (geprüfte Schwedinnen), Röntgenlaboratorium.

Dr. med. L a m p e , Badearzt (zugleich Chirurg). Institut für Röntgendiagnostik, Röntgen-, Licht- und Elektrotherapie, Massage, Poststraße 2 (Hansahaus). Sprechstunden: vorm. 10—12, nachm. 5—7 Uhr.

Zahnärzte. Dr. med. dent. B o u m a n n , Bürgermeister Berghausstr. 18a. Sprechstunden: vorm. 9—1, nachm. 3—6 Uhr.

Während der Saison: Dr. Meyer und Dr. Schüller im Hause der Apotheke, Kirchstraße 12.

Frau Dr. Sonnenfeld-Steinbömer, Zahnärztin, Friedrichstraße 23. Sprechstunden: vorm. 9—12, nachm. 3—6 Uhr.

Außerdem ständig: Dentist Ernst Busch, Luisen-Strandstraße-Ecke. Sprechstunden: vorm. 9—12, nachm. 2—6. Sonntags 10—12 Uhr.

Apotheke. C. Beneke, Kirchstraße 12. Sämtliche pharmazeutischen Spezialitäten. Lager aller gebräuchlichen Mineralwässer. Medizinische Weine. Verbandstoffe. Artikel zur Krankenpflege.

Gottesdienst. Lutherische Kirche. Sonntags während der Hauptkurzeit zwei Vormittagsgottesdienste, nämlich 8½ Uhr Frühgottesdienst und 10½ Uhr Hauptgottesdienst, jeder zweite Frühgottesdienst wird im Freien, und zwar in der sogenannten Waldkirche an der Franzosenschanze abgehalten. Nachmittags 2 Uhr: Christenlehre und Kindergottesdienst mit Gruppensystem, abwechselnd. Geistliche: Pastor Rieschel, Pastorei Langestraße, gegenüber dem Postgebäude, Pastor lic. Leo, Evangelisches Gemeindehaus, Gartenstraße.

Katholische Kirche. Pfarrer Dieckmann, Friedrichstraße.



Rettungsboot „Fürst Bismarck“ der Deutschen Gesellschaft zur Rettung Schiffbrüchiger
Aufn. Photo-Hall

Gottesdienst das ganze Jahr hindurch. Zeitangabe durch Anschlag an der Kirchentür und Bekanntmachung in der „Badezeitung“. Pastorei bei der Kirche.

Synagoge. Schmiedestraße 9. Von Ende Juni bis Ende September. Das Nähere gibt der Vorsitzende der Synagoge, M. von der Wall, Langestraße, bekannt.

Schulwesen. Volksschule und vollausgestaltete Mittelschule. Leiter: Rektor Sander.

Bestimmungen über die Benutzung der Einrichtungen des staatlichen Nordseebades Norderney.

1. Jeder Fremde, der während der Kurzeit, d. i. die Zeit vom 1. Juni bis 10. Oktober, auf Norderney verweilt, wird als Kurgast angesehen, und ist spätestens am zweiten Tage nach seiner Ankunft zur Lösung einer Kurkarte verpflichtet, sofern nicht die nachstehenden Bestimmungen unter 6 Platz greifen.

Anderweite Bestimmung über die Dauer der Kurzeit bleibt der Badeverwaltung vorbehalten.

Die Kurkarten werden nur bei der Seebadekasse ausgegeben, westlich vom Konversationshause, gegenüber dem Warmbadehause I.

2. Die Kurkarte kostet für eine einzelne Person 20 Mk., für jede weitere erwachsene (über 16 Jahre alte), zur selben Familie gehörende Person



Nach dem Bade

Aufn. Fehrmann

15 Mk., für Kinder von 5 bis 16 Jahren und Dienstboten 7.50 Mk. (Wird die Kur innerhalb der ersten Woche abgebrochen, bzw. Norderney innerhalb dieser Zeit verlassen, so erhält der Kurgast die Hälfte der Kurtaxe auf Antrag zurück.)

Für Kurgäste, die Hunde mitbringen, wird ein Zuschlag zur Kurtaxe erhoben.

3. Zur Familie eines Kurkartenbesitzers werden nur diejenigen Personen gerechnet, die in **seinem Wohnorte** mit ihm **denselben Hausstand** teilen und **wirtschaftlich ganz von ihm abhängig sind**, sowie Schüler, Schülerinnen, Studenten usw., soweit sie, wenn auch außerhalb seines Wohnortes, von ihm unterhalten werden.

Zur Familie gehören daher der Regel nach nicht die Eltern, verheiratete oder verheiratet gewesene Töchter, ebensowenig die Kinder, die schon eine **selbständige** Lebensstellung einnehmen, wie beispielsweise Beamte, Referendare, Offiziere, Buchhalter, Lehrerinnen usw., ferner gehören nicht zur Familie Hausbeamte, Hauslehrer, Erzieherinnen usw. **Kinder unter 5 Jahren sind von der Kurtaxe befreit.**

4. Wird die rechtzeitige Lösung (siehe 1. erster Absatz) der Kurkarte versäumt, so erfolgt ihre Zustellung durch einen Beamten der Seebadeanstalt. In diesem Falle erhöhen sich die vorbezeichneten Sätze für jede Stammkarte um eine Zuschlagsgebühr von 2 Mk.
5. Ermäßigung der Kurkartenpreise auf die Hälfte der bei 2. angegebenen Preise tritt ein für a) diejenigen Kurgäste, welche nach dem 10. September auf Norderney eintreffen, b) Kinder unter

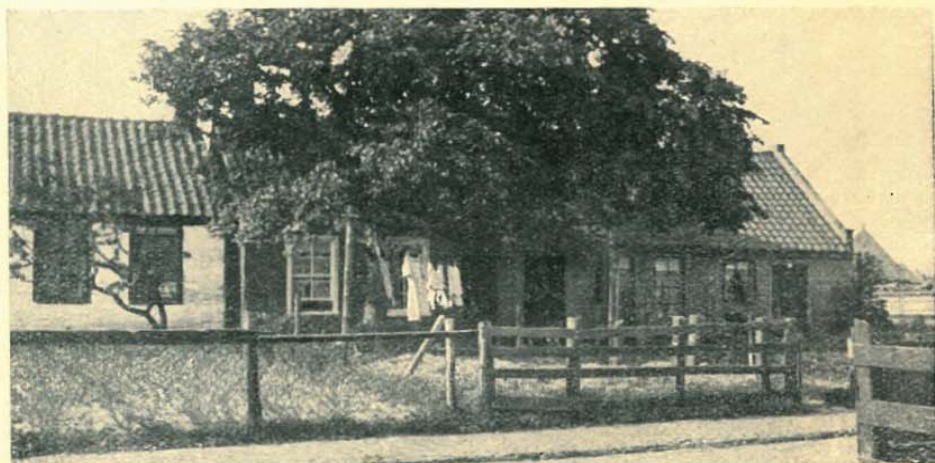


Nordstrand mit Promenade (Vorsaison)

Aufn. Bruns

- 14 Jahren, die ohne Begleitung eines Erwachsenen Norderney als Gäste besuchen, c) auf Grund besonderer Bewilligung.
6. Von der Zahlung der Kurkartenpreise sind befreit: a) Fremde, deren Aufenthalt auf der Insel den Zeitraum von zwei Tagen nicht übersteigt, b) diejenigen, denen es ausdrücklich bewilligt ist, c) die durchreisenden oder zur Kur anwesenden approbierten Aerzte oder Dozenten der Medizin für ihre Person gegen Vorzeigung eines Personalausweises. — Zahnärzte, Studenten der Medizin, nicht approbierte Doktoren der Medizin, Apotheker und Chemiker haben keinen diesbezüglichen Anspruch.
7. Nur die Eigner von Kurkarten sind zur Benutzung der Bäder oder sonstigen Einrichtungen der Seebadeanstalt unter den festgesetzten, besonders bekannt gemachten Bedingungen, insbesondere auch zur unentgeltlichen Benutzung des Lesezimmers, sowie zum unentgeltlichen Besuche der von der Badeverwaltung veranstalteten Konzerte, Tanz- und sonstigen geselligen Vergnügungen berechtigt, sofern diese Lustbarkeiten ohne Erhebung eines besonderen Eintrittsgeldes den Badegästen zugänglich gemacht werden. Fremde, die während eines zweitägigen Aufenthalts auf Norderney an einer von der Badeverwaltung getroffenen Veranstaltung teilnehmen wollen, haben die von Fall zu Fall bekannt zu machenden Gebühren zu entrichten.

Die Kurkarten sind beim Einkauf der Badekarten, der Strandkorbkarten sowie beim Besuch der vorerwähnten Räume und Veranstaltungen den diensttuenden Beamten der Seebadeanstalt auf ihr Verlangen vorzuzeigen.



Alte Fischerhäuser

Aufn. Kaufmann

Bäder.

Die Bäder werden regelmäßig verabfolgt nur in der Kurzeit, d. i. zur Zeit vom **1. Juni bis 10. Oktober**, wenn die Witterung es gestattet auch schon im Mai.

Am Nordstrand wird von 8 Uhr vormittags bis 2 Uhr nachmittags gebadet; am Weststrand bei passenden Flutverhältnissen auch zu späteren Nachmittagsstunden.

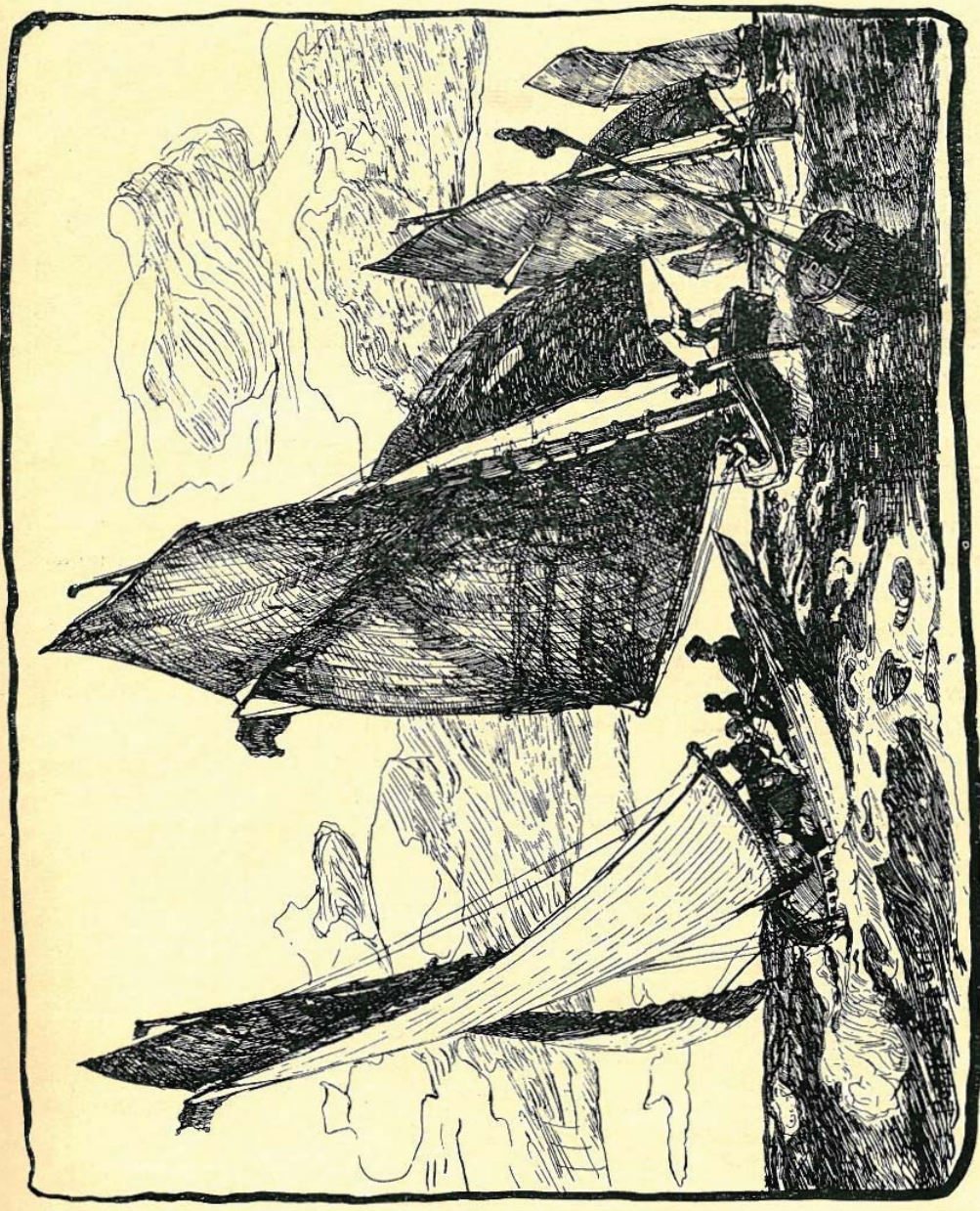
Die beste Badezeit richtet sich täglich wechselnd nach dem Eintritt der Meeresflut.

Während der Kurzeit darf nur an den mit Tonnen bezeichneten Badeplätzen gebadet werden — **das Baden an anderen Stellen ist lebensgefährlich** und polizeilich verboten — auch ist es verboten, am Strande zu baden, sobald die Flaggen eingezogen sind.

Sobald die roten Badeflaggen aufgezogen sind, darf der Damenbadestrand von Herren nicht betreten werden. — **Hunde zum Bade mitzubringen, ist nicht erlaubt.**

Luftbadende haben dieselben Badekarten zu lösen wie Seebadende. Auskleidezellen für Luftbadende befinden sich nur in den festen Badezelten, die Badekarren sind den in See Badenden vorbehalten.

Kann das Bad aus besonderen Gründen nicht genommen werden, so ist die Karte dem Aufsichtsbeamten des Bades vorzulegen; erfolgt die Vorzeigung nicht, so findet eine Rückvergütung der Badegebühr nicht statt. Die gewöhnliche persönliche Bedienung beim Bad liegt den von der Badeverwaltung angestellten Badedienstlerinnen und Badedienstlern (sog. Rothosen) ob. Ohne Badehose am Herrenstrand, ohne Badeanzug am Familien- und Damenstrand zu baden ist verboten.



Segelregatta

(Nach einer Federzeichnung von Poppe Folkerts, Norderney)



Blick in die Kuranlagen

Zu einem Bade dürfen die Badezellen oder Badekarren in der Regel, d. h. während der Hauptbadestunden, nur 1's zu 45 Minuten in Benutzung genommen werden. Die Badebedienung ist angewiesen, die Innehaltung dieser Frist im Interesse der Gesamtheit der Badegäste durchzuführen.

Für den Familienstrand gelten noch besondere Bestimmungen.

Zur Verhütung von Diebstählen wird vor dem Mitbringen von Wertsachen zum Baden nachdrücklich gewarnt. Die Badeverwaltung übernimmt für etwaige Diebstähle oder Verluste, gleichviel wo und welcher Art, keinerlei Verantwortung. Dem Badepublikum wird jedoch Gelegenheit gegeben, auf eigene Gefahr in der Wertsachen-Annahme Wertsachen während des Badens aufbewahren zu lassen.

Preise der Bäder am Strand. Die Badekarten sind in den Verkaufsstellen am Badestrand zu lösen; sie kosten:

Zellen: { a) für Erwachsene 1 Mk.;
b) für Kinder unter 12 Jahren 50 Pfg.;
c) für Dienstboten 50 Pfg.;

Badekarren 1,50 Mk.

Das Mitbringen eigener Badelaken ist dringend erwünscht. Miete für einmalige Benutzung eines Badeanzuges 50 Pfg., eines Badelakens 50 Pfg., eines Handtuches 20 Pfg.

Luftbadende haben dieselben Preise, wie vor angegeben, zu zahlen. **Vergütungen.** Für Verwahrung und Wäsche eines eigenen Badeanzuges, Bademantels oder Badelakens usw. sind zu zahlen für die Woche 1,50 Mk., für ein einzelnes Bad 30 Pfg.

Diese Vergütungen sind den Badedienern (-innen) zu übergeben, die die Aufsicht über die Wäsche führen.



Brandung

Aufn. Fehrmann

Wäsche-Pfand. Mit Rücksicht auf den hohen Wert der Badewäsche ist, wie auch anderwärts üblich, eine Pfandgebühr für die entlehene Wäsche zu entrichten, und zwar 1 Mk. für eine Badehose, 5 Mk. für einen Badeanzug, 2 Mk. für ein Badehandtuch, 10 Mk. für einen Bademantel. Nähere Bestimmungen über Hinterlegung und Rückgabe der Pfandbeträge bleiben vorbehalten.

Wannenbäder im Warmbadehaus I.

Das Badehaus ist vom 1. Juni bis 10. Oktober geöffnet. Im Winter nach Bedarf. Badestunden regelmäßig von vorm. 7 bis 2 Uhr nachm.

Die geltenden Bestimmungen und Badevorschriften werden durch Anschlag in dem Badehaus bekanntgemacht. Aus den Vorschriften sei hier erwähnt:

Die Preise für ein Bad verstehen sich ohne Badewäsche und für eine Person.

Die Badekarten gelten nur für den Tag der Lösung, wenn nicht Bäder im voraus bestellt sind.

Um langes Warten zu verhindern und den Badegästen die Möglichkeit zu geben, sich eine feste Badestunde zu sichern, können Bäder für die Zeit von 10—12 Uhr vormittags an der Tageskasse von 8—12 Uhr vorbestellt werden. Die Bestellungen werden der Reihe nach durchgeführt. Die Badegäste können für mehrere Tage Bäder bestellen und die Karten mit entsprechender Zahl auf einmal gegen Zahlung des Betrages für alle bestellten Bäder schon im voraus erhalten und dadurch das Einzellösen ersparen. Ueber Bäderpreise und Badezeiten im Winter erfolgt später nähere Bekanntmachung.



Leuchtturm

Bäderpreise. Im Warmbadehaus I:

Badestunden: 7—9 Uhr vorm.	9—2 Uhr vorm.	Vorbest. Bäder
1. Ein Salonbad 3,— Mk.	3,— Mk.	3,50 Mk.
2. Ein Vollbad 1,50 „	2,— „	2,50 „
3. Ein Kinderbad 0,75 „	1,— „	1,25 „
Kinderkarten gelten nur für Kinder unter 12 Jahren.		

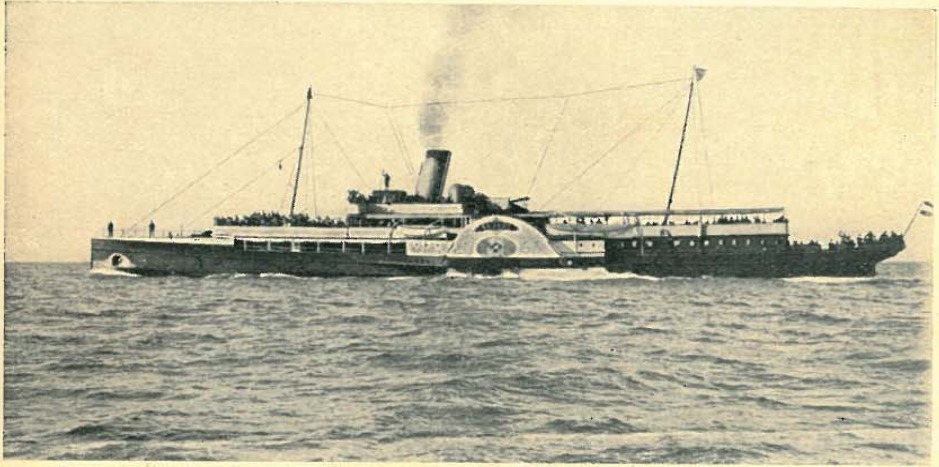
Im Warmbadehaus II, das nur im Bedarfsfalle geöffnet wird (Kartenverkauf im Badehaus I): Ein warmes Vollbad für Erwachsene 1,50 Mk., ein warmes Vollbad für Kinder 0,75 Mk.

Miete für ein Badetuch 0,30 Mk., für ein Handtuch 0,20 Mk.

Für Malz-, Schwefel-, Stahl-, Kräuter-, Fichtennadel- und Kohlensäurebäder werden die notwendigen Zusätze im Badehaus I vorrätig gehalten und nach der verbrauchten Menge neben der an der Kasse zu lösenden Badekarte dem Bademeister besonders bezahlt. Freikarten werden nur im Büro der Seebadekasse ausgegeben.

Miete für Möbel.

1. Krankenwagen: Woche 7 Mk. Vermietung durch die Badekasse.
2. Mit Zahlen versehene und dadurch gesicherte Strandkörbe: Zweisitzige für die Woche 5 Mk., für einen Tag 1 Mk., einsitzige für die Woche 3 Mk., für einen Tag 0,50 Mk., Strandzelte: für die Woche 8 Mk., für einen Tag 1,50 Mk.



Salondampfer „Najade“ des Norddeutschen Lloyd

3. Für die Aufstellung eines eigenen Liegestuhls am Strande ist an Gebühr zu zahlen; wenn ein Strandkorb gemietet ist 1 Mk., sonst 3 Mk.

Die Ausgabe der Strandkorbkarten erfolgt vom 16. Juni bis 15. September nur in der Strandkorbkolonie am Nordstrand, am Weststrand bei dem Strandkorbwärter. Für die tageweise Benutzung der Strandkörbe wird die Gebühr von dem dazu bestellten Kassierer am Strand erhoben.

Logierhäuser. Im „Großen Logierhaus“, nahe dem Konversationshaus (Kurhaus), sind große behaglich ausgestattete Wohnungen, im Bazar (am Marktplatz) kleinere Wohnungen günstig zu haben. Nähere Auskunft erteilt die Badedirektion.

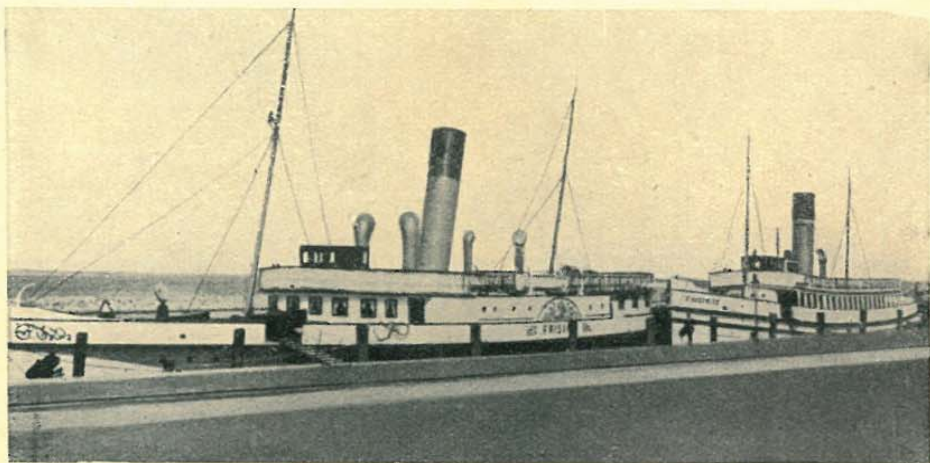
Gepäck- und Güterbeförderung.

Das Gepäck wird direkt nach und von Norderney nach Vorlage der Fahrkarten über den vom Reisenden gewählten Bahn- und Seeweg abgefertigt und nach Ankunft der Dampfer in Norderney durch die Eisenbahnverwaltung nach der am Eingange des Ortes befindlichen Gepäckhalle befördert. Von hier aus wird es durch bahnamtlich zugelassene Gepäckträger in die angegebene Wohnung besorgt.

Lustfahrten in See mit Segel- und Motorbooten.

Der Schiffsführer muß innerhalb 10 Minuten nach Aufnahme des ersten Fahrgastes abfahren, wenn das Boot mit mindestens 12 Personen besetzt ist.

Ausflüge nach Helgoland. In der Zeit vom 28. Juni bis 6. September ist die Möglichkeit gegeben, mit dem Salonschnelldampfer „Najade“ des Norddeutschen Lloyd, Bremen, Sonntagsausflüge von Norderney



Hafen Norderney

nach Helgoland und zurück mit längerem Aufenthalt auf Helgoland auszuführen. Rückfahrkarten zu ermäßigten Preisen. Näheres hierüber im Lloydreisebüro Hermann Opitz, Norderney, Hansahaus, Fernsprecher 275, und im Büro des Nordseekurbetriebs im Staatlichen Konversationshause.

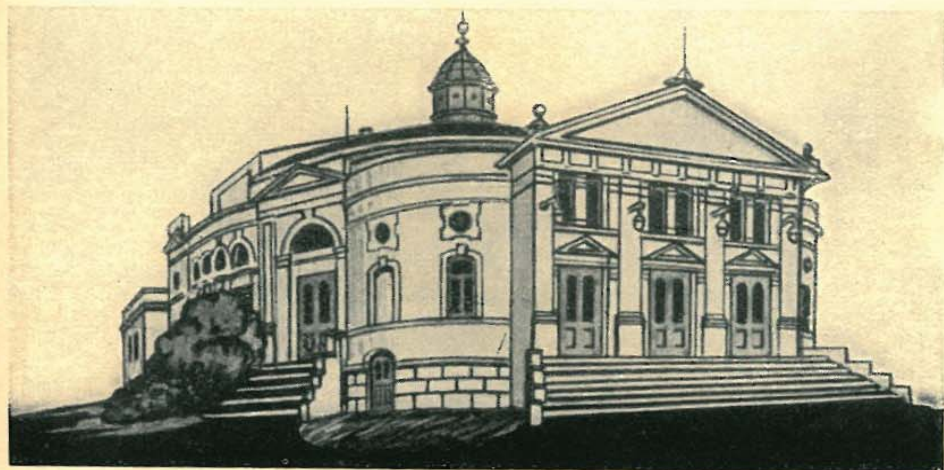
Mietfuhrwesen. Für das Mietfuhrwesen bestehen besondere Bestimmungen.

Der Lesesaal des Konversationshauses (Kurhauses) ist jedem Kurgast mit einer Kurkarte von morgens 9 bis abends 10 Uhr kostenfrei geöffnet. Mehrere Leihbüchereien sind am Orte, sowie Depeschen- und Leseräume von Scherl (vor dem Seesteg) und Ullstein (Damenpfad).

Banken. Norderneyer Bank, Strandstraße 4, (s. Anzeige); Girozentrale Ostfriesland, Poststraße (s. Anzeige); Ostfriesische Sparkasse, Zweigstelle, Friedrichstraße 1, (s. Anzeige); Kreis- und Stadtparkasse Norden, Zweigstelle, Luisenstraße, (s. Anzeige). Bank für Handel und Gewerbe G. m. b. H., Bürgermeister-Berghausstr.

Ausflüge. Beliebte Ausflugsorte auf der Insel sind die idyllisch in den Dünen gelegene Milchwirtschaft Meierei und der Leuchtturm. In der Nähe des letzteren befindet sich eine Restauration. Der Leuchtturm kann besichtigt werden, Karten sind beim Wärter zu haben.

Reiseverbindungen. Auf vier Wegen kann man die Insel erreichen, und zwar über Norddeich, Bremen-Bremerhaven, Wilhelmshaven und Hamburg-Cuxhaven. Von Norddeich aus besteht in der Hauptsaison mehrmals täglich Schiffsverbindung. Die Badeschnellzüge bringen die Reisenden bis unmittelbar an die Abfahrtstelle der Dampfer der Reederei Norden-Frisia A.-G., die den Verkehr zwischen Norddeich und Nor-



Kurtheater

derney vermittelt. Ueber Bremerhaven, Wilhelmshaven und Cuxhaven führen die sogen. Seewege. Zwischen Bremen und Bremerhaven-Lloydhalle verkehren Badezüge mit Anschluß an die Seebäderdampfer des Norddeutschen Lloyd in Bremerhaven-Lloydhalle. Von da bringt der Salonschnelldampfer „Najade“ den Fahrgast in durchgehender Fahrt über Helgoland nach Norderney. Von Wilhelmshaven fährt der Salonschnelldampfer „Delphin“ des Norddeutschen Lloyd an den Sonntagen über Wangerooge nach Helgoland. Von dort weiter mit dem Salonschnelldampfer „Najade“ nach Norderney. Von Hamburg-St.-Pauli-Landungsbrücken aus fahren die Seebäderdampfer der Hapag Seebäderdienst G. m. b. H. über Cuxhaven nach Helgoland. Daneben besteht zwischen Hamburg-Hauptbahnhof und der Abfahrtstelle der Dampfer in Cuxhaven Eisenbahnverbindung mit Anschluß an die Dampfer. Für die Weiterfahrt von Helgoland nach Norderney wird der Bäderdampfer des Norddeutschen Lloyd benutzt.

Näheres über alle Reisewege ist aus den von den Reedereien Norden-Frisia A.-G., Norderney, Norddeutscher Lloyd, Abtlg. Seebäderdienst, Bremen, und Hapag Seebäderdienst, G. m. b. H., Hamburg,

herausgegebenen Fahrplänen, die von allen Reisebüros unentgeltlich abgegeben werden, zu ersehen. Außerdem geben die zahlreichen Auskunftstellen des Verbandes Deutscher Nordseebäder, sowie alle Vertretungen des Norddeutschen Lloyd (Lloydreisebüro) und der Hamburg-Amerika Linie gegen Einsendung von Rückporto unentgeltlich Auskunft. **Luftverkehr.** Nachdem im Jahre 1924 ein regelmäßiger Luftverkehr mit Norderney infolge verschiedener Schwierigkeiten nicht hat durchgeführt werden können, ist die Bremer Luftverkehr G. m. b. H.



Dünenlandschaft

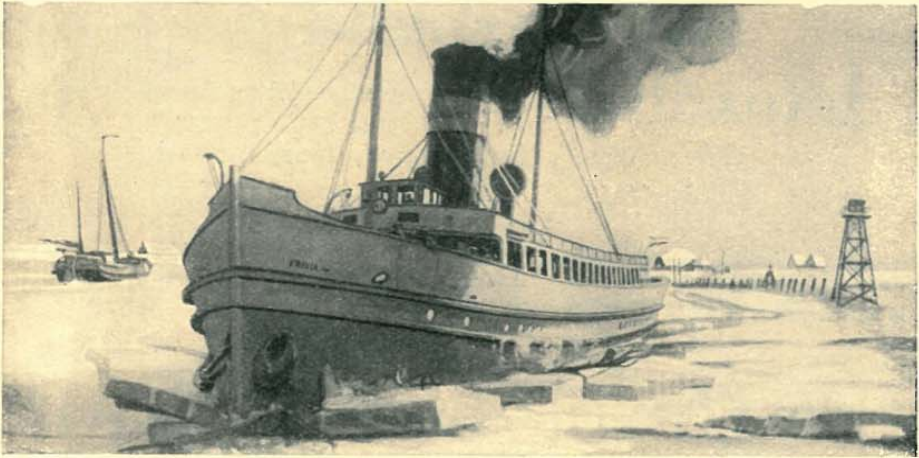
Aufn. Photo-Hall

für den Sommer 1925 vertraglich verpflichtet worden, ungefähr vom 15. Juni bis 15. September 1925 einen regelmäßigen Flugdienst auf der Strecke Bremen—Wangerooge—Norderney einzurichten. Die Flüge werden mit den nach den neuesten Erfahrungen hergestellten und auf zahlreichen Strecken bereits ausgezeichnet bewährten Kabinenflugzeugen der Focke-Wulf Flugzeugbau A.-G. ausgeführt. Die Luftreise nach und von Norderney bietet eine wesentliche Verkürzung der Reisezeit, so daß es vor allem Kurgästen aus dem Binnenlande möglich ist, die Insel in einem Tage zu erreichen. Da die Bremer Luftverkehr G. m. b. H. außerdem zu jeder Zeit Bedarfsflüge nach allen größeren Orten des Inlandes ausführt, können unsere Gäste in wichtigen und dringenden Angelegenheiten in kurzer Zeit ihr Ziel erreichen, ohne an die Fahrpläne der Eisenbahn und Dampfer gebunden zu sein.

Nähere Auskunft über Flugzeit, Preise usw. erteilt das Lloyd-Reise-Büro, Bremen, Bahnhofstraße 35, und das Lloydreisebüro Hermann Opitz, Norderney, im Hansahaus neben der Post. Diese beiden Stellen nehmen Vorausbestellungen von Plätzen in Flugzeugen entgegen und vermitteln jederzeit Flugzeuge für Bedarfsflüge.

Ueber die Reiseverbindungen geben die zahlreichen Auskunftsstellen in den größeren Orten nähere Auskunft, insbesondere werden nur benannt:

das Deutsche Verkehrsbureau, Berlin W 9, Potsdamer Bahnhof,
der Seebäckerdienst der Hamburg-Amerika Linie in Hamburg (mit zahlreichen Agenturen in ganz Deutschland und dem Auslande),
der Seebäckerdienst des Norddeutschen Lloyd in Bremen (Auskunftsstelle Norderney, Hansahaus, und zahlreiche Agenturen in ganz Deutschland und dem Auslande),



Winterfahrt

Nach einem Aquarell

das Mitteleuropäische Reise-Bureau, Berlin, Unter den Linden 39 (Auskunftstelle Norderney, Hansahaus, und zahlreiche Agenturen in ganz Deutschland),

der Verband Deutscher Nordseebäder, Vorort Norderney,
die Direktion der Aktiengesellschaft „Ems“ in Emden und
die Reederei Norden-Frisia A.-G. in Norderney.

Die Kurgäste werden gebeten, gleich nach Ankunft sich selbst mit deutlicher Schrift in das Fremdenbuch oder die Fremdenliste einzutragen, damit der Wohnungsgeber bei der Badeverwaltung die Anmeldung sofort vornehmen kann. Von der schnellen und richtigen Anmeldung hängt die genaue Führung der Kurliste, sowie die pünktliche Zustellung der Postsendungen ab. Auch werden dadurch die aus einer nicht rechtzeitigen Anmeldung entstehenden Unkosten erspart.

Zwecks Nachsendung von Postsachen usw. empfiehlt es sich, von Kartenvordrucken Gebrauch zu machen, die die Post in der Schalterhalle auslegt. (Abgabe durch einen besonderen Briefkasten in der Schalterhalle.)

Die Badeverwaltung muß sich für alle ihre Bekanntmachungen, Gebührenfestsetzungen oder sonstigen Maßnahmen, Aenderungen, Ergänzungen oder Aufhebung vorbehalten.

Die Reklame am Strande, in den Badehallen und Badehäusern usw. hat die Badeverwaltung zwecks fachmännischer Verwaltung in die Hände des Werbefachmannes **Walter Hachenburg**, Firmenschilderfabrik, **Bremen, Kaiserstraße 40**, gelegt. Sämtliche Anfragen über Ausnutzung und Miete wolle man nach dort richten. Auf der Insel Auskunft im Büro der Badeverwaltung.

Verband deutscher Fremdenheime

Ortsgruppe „Norderney“, Nordseebad

Nachstehend veröffentlichen wir das Verzeichnis unserer Mitglieder, die Wohnungen und Einzelzimmer mit und ohne Pension (Küchenwohnungen) für die Badegäste bereithalten und empfohlen werden.

Der Vorsitzende: C. A. Dunkel.

Richtlinien für Preise: { a) Pensionspreise von 7 Mk. an.
b) Zimmerpreise, à Bett von 2 Mk. an.

A. Pensionate

D. H. Albers, „Pension Friesenhof“, Benekestr. 55

Frau H. Bakker, Villa „Pirola“, Heinrichstr. 11

Campen, Villa „Atlantic“, Damenpfad 7, u. Villa „Nordblick“, Knyphausenstr. 21

U. Cöster, Adolfsreihe 2

Geschwister Cornelius, Luisenstr. 18

Frl. Elisabeth Delang, „Pension Löling“, Friedrichstr. 11

Franz Dieckmann, Bismarckstr. 6

G. Etzold, Winterstr. 8

Eils Pension, Kaiserstr. 8

A. M. Gerdes, Kirchstr. 5

Frl. Martha Gieseler, Knyphausenstr. 3

G. Göken, „Haus Immergrün“, Kreuzstr. 10

Frl. Sophie Hahn, Moltkestr. 9

A. Heinen, Langestr. 16

Frau Horwitz, „Haus Sonnenschein“, Bismarckstr. 5

Frau Theodor Hirsch Wwe., „Haus Lieselotte“, Moltkestr. 7

Villa „Irene“, Feldhausenstr. 8

Frau Kolb, Winterstr. 18

Ed. Leïße, Heinrichstr. 8

Frau Leutert Ww., Villa „Dünenrose“, Tannenstr. 4

Ludgeristift, „Kurhaus Daheim“, Kaiserstr. 24

Frau Johanne Meyer, Winterstr. 20

Frau Herm. Müller Wwe., Moltkestr. 10

Frau Pilch, Gartenstr. 6

Frau Dr. Rode, „Kinderheim“, Marienstr. 21

A. u. M. Rudolph, Wilhelmstr. 2

Schranz, „Haus Dirks“, Bismarckstr. 12
Frau Direktor Tödter, Villa „Quisisana“, Halemstr. 10
Frl. Ulferts, Roonstr. 5
Frau Emma Visser, Winterstr. 25
Frau Milly Wenzel, Bismarckstr. 7
Frau Wiemers, Villa „Inge“, Knyphausenstr. 24a
Frl. Theodore Wienholz, Luisenstr. 22
Zionsloge, „Kinderheim“, Benekestr. 24

B. Logierhäuser, die auch Küchenwohnungen bereit halten

J. Boomgaarden, Roonstr. 4
Gerhard Bodenstab, Bismarckstr. 10
Frl. Gesine de Boer, Moltkestr. 8
Geschwister Büssemaker, Kirchstr. 10
Kassen Eils, Damenpfad 28
Frau Herlyn, Knyphausenstr. 4
Frau Johanna Ihnken, Damenpfad 14
Frau A. Ihnken, Kaiserstr. 6/7
Emil Jungblut, Wilhelmstr. 7
Reinhard Pieper, Villa „Hildegard“, Göbenstr. 2
Frau C. Pauls Wwe., Villa „Fortuna“, Viktoriastr. 3
Frau H. Pleines, Viktoriastr. 6
Claas Raß, Halemstr. 2
J. B. Raß, Strandstr. 8
Frau Gesine Raß, Viktoriastr. 8
Villa „Seeblick“, Viktoriastr. 4
Frau Diedr. Schmidt, Villa „Westend“
Emil Strüp, Halemstr. 9
R. O. Strothmann, Halemstr. 11
Ulrich Ulrichs, Göbenstr. 3
Kassen Visser, „Logierhaus K. Visser“, Friedrichstr. 17
Geschwister Visser, Luisenstr. 11
Ludwig Visser Wwe., Halemstr. 15
Geschwister Wehen, „Haus Wehen“, Marienstr. 17
Frau Auguste Wessels, Damenpfad 16
Frau Zschiesche, Villa „Ostende“, Benekestr. 56

C. Logierhäuser

Frau O. G. Albers Wwe., Damenpfad 23
Frl. Johanne Balster, Feldhausenstr. 6
Gerh. Bents, Bürgermeister-Berghausstr. 16
C. A. Dunkel, Villa „Franziska“, Friedrichstr. 1

Logierhaus Villa „Ebeling“, früher Besitzer von Ebelings Hotel
 Heinrich Eils, Kreuzstr. 12
 Haus Feiken, Kirchstr. 4
 Frau Joh. Fischer Wwe., Damenpfad 41
 D. Friemann, Friedrichstr. 23
 Joh. Fröhle, Luisenstr. 33
 Jacob Fröhlich, Janusstr. 4
 Emil Fulfs, Damenpfad 37
 Hinrich Garrels, Bürgermeister-Berghausstr. 69
 W. Gerdes, „Haus Bremen“, Luisenstr. 32
 L. C. Heuer, Heinrichstr. 7
 Frau Hofmann, „Haus Hellmuth“, Friedrichstr. 38
 Johann Hönnig, Bürgermeister-Berghausstr. 3
 Georg Hurlin, Villa „Wilhelmine“, Friedrichstr. 35
 Peter Ihmels, Gartenstr. 24
 Eibo Janssen, „Logierhaus Janssen“, Damenpfad 29
 Frl. M. Jung, Kaiserstr. 5
 Frau Knigge Wwe., Kreuzstr. 11
 Harm Köser, Knyphausenstr. 6
 Carl Lüdeke, Villa „Margarete“ u. „Haus am Meer“, Kaiserstr. 2/3
 Erich Matz, Bismarckstr. 11
 Geschwister Meyer, Moltkestr. 6 (Ecke Roonstr.)
 Frau Meyerdrees, Marienstr. 19
 J. G. Onnen, Friedrichstr. 36
 Lukas Pieper, Villa „Pieper“, Damenpfad 35
 Frau Rass Wwe., Damenpfad 18
 Joh. Rass, Gartenstr. 2
 Frau Rath Wwe., Wilhelmstr. 9
 August Redell, Heinrichstr. 2
 Frau Jacob Remmers Wwe., Bürgermeister-Berghausstr. 20
 Frau Schneider, Villa „Felicitas“, Damenpfad 15
 Frau Tiarks Wwe., Heinrichstr. 10
 H. Verwer, Bürgermeister Berghausstr. 73
 Gerh. Visser, Villa „Lührs“, Viktoriastr. 7
 Frl. Tomma Visser, Luisenstr. 15
 Sanitätsrat Dr. Vissering, „Dat Huus an de Waterkant“, Kaiserstr. 9
 Ferd. Vollbrecht, Villa „Therese“, Kaiserstr. 4
 Frau Voß, „Haus Hannover“, Bürgermeister-Berghausstr. 4
 Frau Fr. Weierts Wwe., Halemstr. 3
 Geschwister Wolffhauer, Moltkestr. 12

Böhrs Kunstsalon

Inhaber:

Heinrich Mindermann
(gegenüber der Post)

KENNER

eines guten

SCHOPPENS

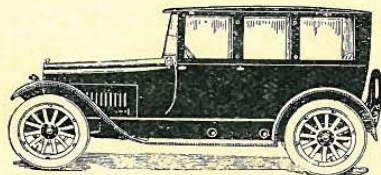
treffen sich allabendlich in

Kleinerts Bierstuben

(Fedor Jänsch)

Luisenstraße 17

Unterhaltungsmusik.



Benutzen Sie

bei Ankunft und Abreise

meine Kraftwagen

*Zuverlässige, angenehme
u. sichere Beförderung*

DROSCHKENTARIF

Leuchtturmfahrten auf Bestellung

Tag- und Nachtbetrieb

Otto Keller, Norderney

Fernruf Nr. 276

Gartenstraße

STRAND-HOTEL KAISERHOF NORDERNEY

WEIN-GROSSHANDLUNG

Besitzer: Kohlstedt & Gramberg

Tel.: Direktion Nr. 201 — Portier: Nr. 292, 293 — Telegr.-Adr.: Kaiserhof

Pächter des staatlichen Etablissements
Telephon 266 „Giftbude“ Telephon 266

Strand-Restaurant und Konzert-Café

HOTEL „EBELING“ und STRANDVILLA „OLGA“

gegenüber dem Kurhaus

Inhaber: HUGO PIQUE

Telephon 232

Vornehmes Familienhaus I. Ranges
GANZJÄHRIG GEÖFFNET

Elektrisches Licht / Warmwasserheizung / Bäder

VILLA EGGEN

Feldhausenstrasse 7

Nähe des Kurhauses, am Wäldchen ruhig und freundlich gelegen. 5 Minuten vom Badestrand. 2 Familienwohnungen mit od. ohne Küche, auch Einzelzimmer. Mässige Preise. Gute Betten. Vollständig ausgestattet. Küchen. Elektrisches Licht

H. EGGEN, LEHRER

Pension Villa Irene

Feldhausenstraße 8

Vornehme kleine Pension in ruhigster Lage am Wäldchen für Familien und Einzelpersonen; auf Wunsch auch für Kinder erste Begleitt. Erwachsener. Erstklassige Zimmer. Elektrisch. Licht. Badezimmer. Zentr.-Heizung

Frau Kapitän Borchert

Villa Luise

Gartenstraße 20 a

Vornehme, ruhige Lage
5 Minuten vom Strand
Elektrisches Licht

FAMILIENWOHNUNGEN

mit und ohne Küche
sowie Einzelzimmer

Frau Luise Langenstraß

PENSION „RUDOLPH“

WILHELMSTRASSE 2

BEIM KONVERSATIONSHAUS
UND WARMBADEHAUS, 5 MIN.
VOM STRAND GELEGEN

GUTE U. ABWECHSLUNGS-
REICHE KÜCHE

ANNA U. MARGARETE RUDOLPH

STRAND - HOTEL GERMANIA

Vollständig renoviert

Vornehmstes Familienhaus I. Ranges

Direkt am Meere, gegenüber dem Seesteg

Fernruf Nr. 220 Telegr. Germania-Hotel

BESITZER: F. HARTMANN

STRAND-HOTEL

Europäischer Hof

direkt am Strande

Fernruf 256

Familien-Hotel ersten Ranges
Einziges Haus mit elektr. Aufzug

Wieder unter persönlicher Leitung der Besitzerin

Frau WILH. BORCHERS W^{WE.}



Marienhöhe

Konditorei * Café



Althistorischer
schönster
Aussichtspunkt über
Meer, Schiffsstr.
und Nachbarinseln



Sie bietet in allem das Beste vom Besten

Besitzer: **Ernst Radtke**

Als Reisegeschenk empfehle ich meine Spezialitäten:

echten Ostfriesischen Knüppelkuchen
direkt importierten alten Portwein

Gustav Lehmkuhl, Konditorei

am Marktplatz, neben dem Kurhaus / Fernruf 272

Haus Bremen

Luisenstraße 32

Nähe Kurhaus, Badestrand
und Warmbadehaus



Behagliche Zimmer
mit Frühstück

W. Gerdes

Julius Visser

Luisenstraße 34

Etagen - Wohnung

mit Küche bis zu 10 Betten sowie

Einzelzimmer

Neuzeitlich eingerichtet

Frau
J. Jacobs Wwe.

Luisenstraße 10

empfiehlt

Familienwohnungen
mit und ohne Küche und
Einzelzimmer

Elektrisches Licht

In nächster Nähe des Weststrandes und
des Kur- und Warmbadehauses gelegen.

Geschwister Visser's *Logierhäuser*

Luisenstraße 11 und 15

Wohnungen mit u. ohne Küche sowie
einzelne Zimmer auch für Passanten

Mai, Juni, September, Oktober
Preisermäßigung

Gepäckbeförderung

schnell, vorteilhaft, sicher nur durch die

Bahnspedition Johann Fischer

Telephon 310

Gepäckschein- u. Handgepäck-Annahme unmittelbar am Landungssteg



Hotel Restaurant

1. Ranges
von **v. Oferendorp**

Unmittelbar am Strande

Diners à part

Telephon 122

In Verbindung mit dem Restaurant

„Zur blühenden Schifffahrt“

Spezialität: **Seefische, Hummern, Austern, Kaviar**

Besitzer: **Karl v. Oferendorp**

Georg Kass Wwe.

Kaiser-Wilh.-Platz 3



2 Minuten vom Badestrande
Familienwohnungen mit oder
ohne Küche, gut eingerichtete
große Einzelzimmer, gute Betten

Vollständig ausgestattete Küchen

Elektrisches Licht, Gas, Glasveranda

Fernruf 346

HAUS

HANNOVERA

im Mittelpunkt des Ortes gelegen,
empfiehlt luftige Zimmer
mit guten Betten

Schulstrasse 1

jetzt:

Bürgermeister Berghausstr. 4



KAHLBAUM

SEIT 1818 A-G BERLING 25 SEIT 1818

KAHLBAUM - STUBE

| Strandstraße 5

Erstklassige Küche — Delikatessen

Täglich Künstler-Konzerte

Leiter: OSCAR TETTENBORN

Bremer Logierhäuser

NORDERNEY

Direkt am Meere und in allernächster Nähe des Damen-, Herren- u. Familienbades gelegen.

RUHIGE LAGE.

HERRLICHE FERNSICHT NACH DER SEE.

Glasgedeckte Veranden mit davorliegenden Blumenanlagen, hinter den Häusern geschützter Garten.

TENNISPLATZE.

200 ZIMMER

geräumig, hell und luffig, darunter Appartements von 2 u. mehr Zimmern mit eleganten Privat-Bädern u. Toilette.

ELEKTRISCHES LICHT.

FAMILIENWOHNUNGEN

in gesonderten Etagen bzw. ganzen Häusern, viele einzelne Zimmer. Badezimmer.

Jede erforderliche Auskunft wird umgehend bereitwilligst erteilt.

Fernsprecher 244

Die Verwaltung

Restaurant Ludwig Richter

INHABER: FRITZ REICH



WEINSTUBEN BERLIN

BEHRENSTRASSE 56

im Hause des Metropoltheaters



Vornehmstes Restaurant

Bestgepflegte Weine und Küche

Villa Margarete und Haus am Meer

Kaiserstraße 2 NORDERNEY Kaiserstraße 3



VORNEHME FREMDENHEIME

*Allerbeste Strandlage mit unbehind. Aussicht auf das Meer
Unmittelbar vor den Häusern befinden sich die staatlichen Tennisplätze*

SCHUCHARDT'S HOTEL

gegenüber dem Kurhaus

Haus ersten Ranges

Vollständig renoviert

Ganzjährig geöffnet

Fernsprecher Nr. 267

Anerkannt vorzügliche Küche

Volle Verpflegung

SIMMERING'S HOTEL

BESITZER F. BARTELS, STRANDSTR. 6

NAHE DEM STRAND UND DEM
STAATLICHEN KURHAUSE

VORZÜGLICHE VERPFLEGUNG

MÄSSIGE PREISE

ELEKTR. LICHT

FERNRUF 349

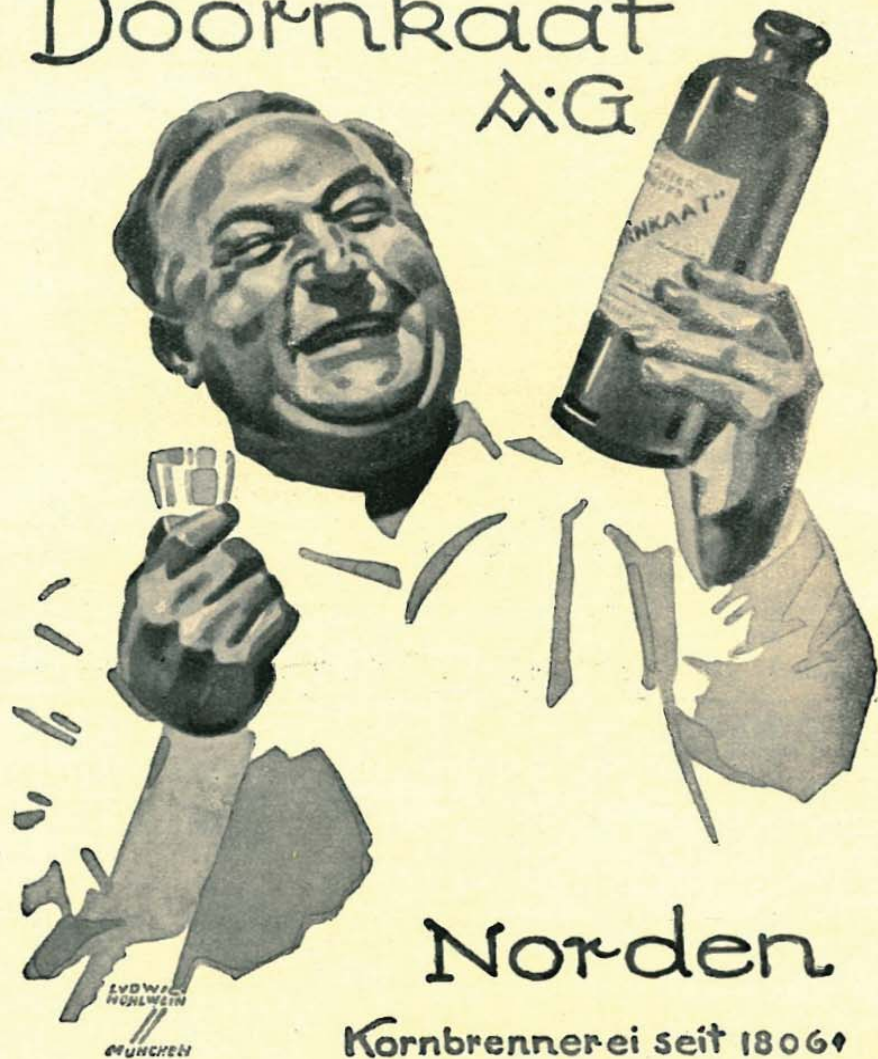
Hotel Kaiser Franz Josef

Fernsprecher Nr. 270

Besitzer: Chr. Harms, Café „Central“, Bremen

*Haus ersten Ranges mit vorzüglicher Küche
und erstklassigem Wiener Café*

Doornkaat A.G



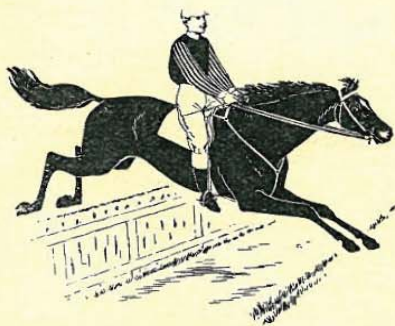
Norden

Kornbrennerei seit 1806

Mampes gute Stube

Bar Bonbonnière / Erst-
klassige Wein- und Likörstuben
Stimmungssänger / Jazzband

In nächster Nähe des Kurhauses
gegenüber Haus Richter



Norderneyer
Reit-Institut

D. de Bloom
Knyphausenstraße 17
Telephon 121

Reitunterricht für Damen,
Herren und Kinder
Pensionsstallungen // Boxen

Julius Weinthal

Norderney

Konserven, Fische
Wild und Geflügel

Lieferant der Nordseebäder
Telephon 357

Hoffmanns Hotel „Falk“

Fernspr. **נשר** Nr. 248

Einzigstes Hotel unter Rabbinats-
aufsicht auf den Nordsee-Inseln, 80
Zimmer, elektr. Licht in allen Räumen,
vollständig renoviert, große u. kleine
Diners, Pensions, Arrangements,
Speisen nach der Karte. Verkauf
von Aufschnitt, kalten Platten, Kon-
ditorenwaren usw. außer dem Hause.

HAAKE-BECK
BRAUEREI
BREMEN



Molkerei Dodo Brauer

Telephon 393 Gartenstraße 7 Telephon 393

Kindermilch (sterilisiert)

von hiesigen unter tierärztlicher Aufsicht stehenden Kühen (einz. Bezugsquelle auf der Insel). Yoghurt-Milchkuren. Trinkmilch (pasteurisiert) in Flaschen u. literweise. ff. Tafelbutter, Roßkäse, sämtliche Molkerei-Produkte

Glasweiser Ausschank auf der Veranda

Gasthof Stadt Hamburg

Schmiedestraße 16
Nähe der Post

Wohnung mit und ohne
Pension

Gut bürgerliche Küche
Beste Referenzen

Strandkonditorei Cornelius

Das führende Café
am Nordstrand



Autovermietung

Garage
Tankstelle

O. J. Menken, Norden a. d. Nordsee
Kraftfahrzeuge ☉ Gr. Mühlenstraße 53

Reparaturwerkstatt

Fernspr. Norden 524

Verbindung nach Borkum und zurück

mit Dampfer über Watt
mehrmals wöchentlich.

Auskunft und Fahrplan durch
A.-G. Reederei
Norden-Frisia-Norderney

Central-Hotel

durch Umbau bedeutend vergrößert, hält sich den die Insel besuchenden Gästen bestens empfohlen. Fernsprecher 318. Zentralheizung. Zivile Preise. Im Mittelpunkt der Stadt, zwei Minuten vom Bahnhof Osterstraße nach Norddeich. Feinstes und größtes Restaurant am Platze. Hotelwagen zu jedem Zug an der Bahn.

Norden

C. Carstens

Blumen-Gärtnerei

Gartenbaubetrieb

BLUMENHACCEN: FERNRUF 324

FRIEDRICH NAMUTH

Mitglied der *Blumenspenden-Vermittlung*
(schriftlich und telegraphisch)

BLUMEN-ARRANGEMENTS
IN DEN MODERNSTEN AUSFÜHRUNGEN

Gute, schnelle, reelle Bedienung

KONSERVENFABRIK
JOH. BRAUN

PFEDDERSHEIM/WORMS 79RH
u. BRAUNSCHWEIG

BESTE MARKE

BRAUN "A-G"

MARMELADE
KONFITÜREN
FRÜCHTE
GEMÜSE
LIKÖRE

NEUMANN + FRED

KREIS- U. STADTSPARKASSE NORDEN

ANNAHMESTELLE NORDERNEY

VERWALTER AUKTIONATOR KLUIN, NORDERNEY, LUISENSTRASSE 31



Annahme von Spareinlagen, Aufbewahrung von Saisongeldern

AUSZAHLUNGEN AUF REISEKREDITBRIEFE

HAUPTSTELLE: KREIS- U. STADTSPARKASSE NORDEN

HINDENBURGSTRASSE 46-47



ANNAHME VON SPAREINLAGEN, KONTOKORRENT- UND SCHECKVERKEHR,
AUSZAHLUNGEN AUF REISEKREDITBRIEFE. AN- UND VERKAUF UND AUF-
BEWAHRUNG VON WERTPAPIEREN. ANNAHMESTELLE FÜR REICHSSTEUERN

Kodes Kinderheim

Norderney, Marienstr. 21

1901 gegründet von Frau Dr. Kode

nach vorhergegangener, reicher Erfahrung
in Kinder- und Krankenpflege; ursprüng-
lich Marienstraße 16 a, jetzt in kleineres
Haus verlegt mit beschränkter Kinderzahl

W i n t e r k u r e n

Prospekte / Beste Referenzen

Frau Dr. Kode

Kinderheim Busch

Benekestraße 4

Gewissenhafte Pflege und Beauf-
sichtigung / Behagliches Familien-
leben / Eigenes Haus zur Aufnahme
für 15 Kinder eingerichtet / Haupt-
strand wenige Minuten entfernt
Langjährige Erfahrungen am Orte
Beste Referenzen

Kurzer Prospekt zu Diensten
INHABERIN: JOHANNA BUSCH

Pension Heinen

Herrenpfad 24

Z I M M E R

mit gut bürgerlicher Pension

Privat-Mittag- u. Abend-Tisch

Mäßige Preise

Elektr. Licht / Geschlossene Veranda

FRAUMARIA HEINEN

Erholungsbedürftige

Kinder

finden bei Lehrertöchtern liebevolle
Aufnahme und gute Verpflegung
im Sommer und Winter

Geschwister Eilts

Luisenstraße 24

unmittelbar am Strande

Hotel Rheinischer Hof

Tel. 236 — Tel. 236

In der Nähe des Kurhauses
:: und des Badestrandes ::

Moderne Zimmer m. elektr. Licht
Volle Pension zu Friedenspreisen
Vorzügliche reichliche Verpflegung
Tägliche frische Vollmilch
Hoteldiener an der Landungsbrücke
Besitzer: Adolf Gluka

Logierhaus Bents

Viktoriastr. 9 Direkt am Meer
Ruhige u. vornehme Lage,
Herrl. Balkons mit Glas-
veranda, Familienwohnung
m. Küche sow. Einzelzimmer.
Vornehm eingerichtet. Elektr. Licht.

Frau H. Bents

Villa Lührs

Viktoriastrasse 7

Ruhigste u. vornehmste Lage direkt
am Strande. Elegant eingerichtete
Wohnungen mit und ohne Küche.
Glasgedeckte Veranda und Balkon.
Bad im Hause. Bestens empfohlen

Gerhard Visser

Villa Seeblick

Viktoriastraße 4

Ruhigste und vornehmste Lage von Norderney
Gegenüber dem Familienbade am Weststrande
und in unmittelbarer Nähe der Warmbadehäuser
— Herrliche Aussicht auf das Meer —

Familienwohnungen mit Küchen zu-
sammenliegend / Küchen mit Gas-
kochenrichtung

Verwalterin: Frau Selma Hardt
geb. Meyer

Brunns Hotel

in der Nähe der Post

*
Fernruf 231

*
Ganzjährig geöffnet

*
Zentralheizung

Besitzer Reinhd. Brunns

Villa Feodora

Viktoriastr. 8

Direkt am Familienbad Weststrand
Ruhige u. vornehme Lage.
Familienwohnungen mit u.
ohne Küche, sowie Einzel-
zimmer. Aufs beste ein-
gerichtet. Balkons.

Von allen Zimmern Seeaussicht
Frau G. Rass

Logierhaus Pleines

Viktoriastraße 6

Ruhige und vornehme Lage. Direkt
am Weststrand, in nächster Nähe
des Kurhauses

Familien-Wohnungen mit Küche
Einzelzimmer — Balkon

Aussicht auf See. An der Brunnen-
strasse eine Etage von 3—5 Zimmern
mit Küche

Villa Fortuna

Viktoriastraße 3

Ruhige und schönste Lage von
Norderney. Direkt am Familienbad
Weststrand, den Anlagen, sowie in
nächster Nähe des Warmbadehauses.

Von allen Zimmern Seeaussicht.
Familienwohnungen mit und ohne
Küche sowie Einzelzimmer, Glas-
veranda und Balkons

Frau Carl Pauls Wwe.

Pension
Friesenhof

Benekestraße 55

(1 Minute vom Badestrande)

Behaglich. Familienhaus. Geräumige
luftige Zimmer. Sonnige Lage. Gute
u. reichl. Verpfleg. z. mässig. Preisen.
Grosse Veranda. Elektr. Licht.

Besitzer: D. H. Albers

Pension
Villa „Cäcilie“

Knyphausenstraße 24

(2 Minuten vom Badestrande)

empfehhrt freundliche geräumige Wohn- und Schlaf-
zimmer mit voller Pension. Made auf eine
vorzügliche Küche aufmerksam, besagl.
Mittags- u. Abendtisch für auswärtige
Gäste. Elektr. Licht im Hause.
Ganzjährig geöffnet!

Besitzer: **Eduard Heimsoth**

**MIETZNER'S
LOGIERHAUS**

Winterstraße 22

empfehhrt

zwei sonnige

Familien-Wohnungen

mit eingerichteter Küche

Norderney, Winterstr. 8

**Schöne modern
eingerichtete Zimmer
mit und ohne Pension**

Das Haus liegt nur 3 Minuten
vom Hauptbadestrande

G. Etzold, Lehrer

*Während der Wintermonate Oktober
bis Mai finden einige Kinder liebe-
volle Aufnahme und Pflege*

Empfehle eine gut eingerichtete Küche

Villa Inge

Knyphausenstraße 24a

Pension mit vorzüglicher Verpflegung.
2 Minuten vom Hauptbadestrand.
Sonnige ruhige Lage. Hohe luftige
Zimmer, elektrisches Licht in allen
Zimmern. Große offene u. geschlossene
gedeckte Glasveranda. Ermässigte
Preise in der Vor- und Nachsaison

Einfamilien-Stage

Janusstraße 10

4 Zimmer mit Küche und Mädchen-
kammer, Balkon, Glasveranda

Nähe der Kuranlagen und der Warm-
badehäuser, in ruhiger, sonniger Lage
etwa 5 Minuten vom Badestrand
Elektrisches Licht

Onno Janssen, Konrektor

Pensions- u Logierhaus

M E Y E R

Winterstraße 20

*in nächst. Nähe d. neuen vorzüglichen
Nordstrandanlagen, dem Sammelpunkt
des Badelebens, u. d. Bäder gelegen*

Gute u. reichlich. Verpflegung.

*Das Haus ist ganz der Neuzeit ent-
sprech. eingerichtet. Mässige Preise*

FRAU JOHANNE MEYER

**Pension
* Visser ***

Norderney, Winterstraße 25

*In der Nähe des Badelebens / Ganzjährig
geöffnet / Familien sowie einzelne Personen
freundl. Aufnahme / Zentralheizung / Elek-
trisches Licht / Gute bürgerliche Küche
Zivile Preise / Bestens empfohlen*

f r a u V i s s e r



Große luftige Zimmer

in unmittelbarer
Nähe der Bäder
und der neuen
Nordstrand-
anlagen.

Mit und ohne
Pension / Beste
Verpflegung

Im Juni u. September
Preisermäßigung.

Frau
Herm. Müller
Moltkestr. 10

Louise Dippell

Knyphausenstraße 26

In nächster Nähe des
Badestrandes, empfiehlt
: den geehrten Gästen :

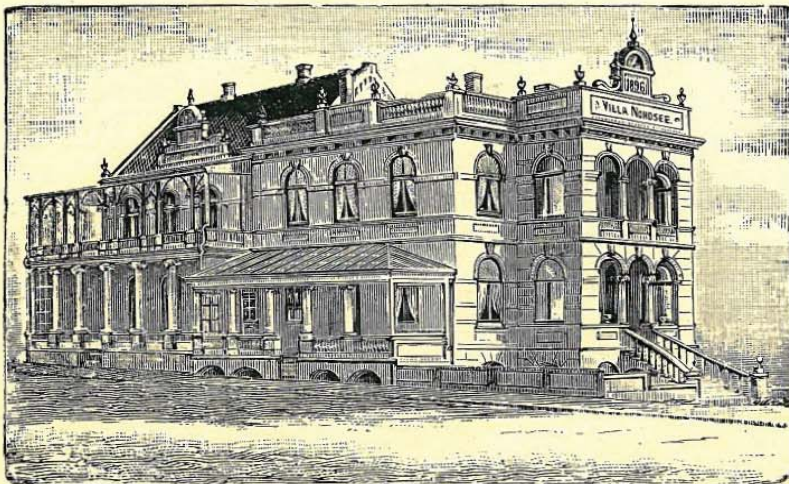
Wohnung und Pension

Pension

„Wienholtz“

Gut bürgerliches Haus mit
erstklassiger Verpflegung in
nächster Nähe des Strandes.
: Elektrisches Licht. :

Das ganze Jahr geöffnet



Villa „Nordsee“, Knyphausenstraße 18/19
1 Minute vom Hauptstrande. Große, luftige, modern
ingerichtete Zimmer mit Balkon. (See-Aussicht). Ein-
gerichtete Küchen. Bad im Hause.
Frau Meta v. Oerendorp.

STRAND-PENSION EILS

Hausdiener am Hafen

Kaiserstrasse 8

Privat-Bäder im Hause

Hochherrschaftl. Haus direkt am Meere // Vornehme u. beliebteste Lage des
Badestrandes // Doppel- und Einzelzimmer mit prachtvoller,
unbehindert. Seeaussicht / Glasgedeckte Terrasse

Erstklassige Verpflegung // Zivile

Preise // Elekt. Licht

On parle français

M. H. JANSSEN, TRAITEUR

Haus Köser

Moltkefr. 16

direkt am Strande, gegenüber den
Bremer Häusern

Schöne geräumige Zimmer
größtenteils Seeausicht
Elektrisches Licht

Zwei Wohnungen mit Küchen

A. M. Gerdes

Kirchstraße 5

nahe am Strande
an ruhiger, schöner Lage

Behagliche Zimmer mit und
ohne Pension

HAUS GRIMM

HEINRICHSTRASSE 6

Direkt am Strande

Zimmer mit Seeausicht,
evtl. auch mit Küche

Elektrisches Licht und Balkon

Villa Felicitas

Norderney, Damenpfad 15
nahe Strand

Besitzerin Frau L. Schneider

empfiehlt herrschaftlich eingerichtete
Wohnungen sowie Einzelzimmer mit Früh-
stück. Die Villa ist auch im ganzen zu
vermieten und hat Seeausicht

VILLA PIQUEURHOF

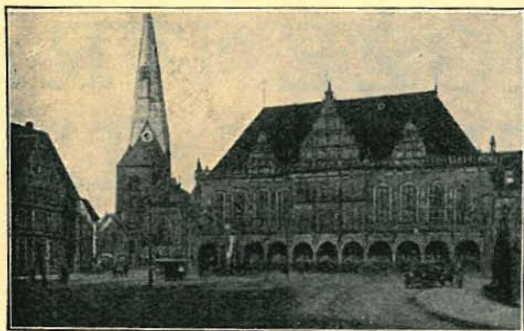
NORDERNEY

Vollständig renoviert

Vornehmes, ruhiges Familienpensionat / Schönste Lage (1 Minute vom
Hauptbadestrande) / Große elegante Zimmer mit Balkons, Loggien und
Veranden / Doppelzimmer z. T. mit besonderen Wohnzimmern / Nur erst-
klassige Einrichtungen / Vorzügliche Küche (auch für Tischgäste) / Große
geschlossene Speiseveranden / Auf Wunsch Wohnung auch ohne Pension

Hausdiener am Hafen
Fernsprecher 385

GESCHWISTER IDERHOFF



**Vergessen Sie nicht
der alten Hansestadt**

BREMEN

einen Besuch abzustatten!

Beste Verbindungen
von u. nach Norderney über Helgoland
und Bremerhaven

Führer durch Bremen
durch die Geschäftsstelle des Fremden-
verkehrsvereins Bremen, Bahnhofstr. 35

GIROZENTRALE OSTFRIESLAND

**Zweiganstalt der Girozentrale Hannover
Oeffentliche Bankanstalt
Mündelsicher**

GESCHÄFTSSTELLE NORDERNEY

(Poststraße, in „Schuchardt's Hotel“)



**Auszahlung von Reisekreditbriefen
Errichtung von Badekonten
An- und Verkauf fremder Geldsorten
Gute Verbindung mit allen
Börsenplätzen**



Vermietung von Schrankfächern



**Telefon Norderney 227 || Postfach Norderney 37
Postscheckkonto Hannover 70822 || Reichsbankgirokonto Norden**

Pension

Schweisfurth

Bismarckstraße 7

In nächster Nähe des Strandes
Geöffnet vom 1. Mai bis 1. Dezbr.

Anerkannt gute Verpflegung bei mäßigen
Preisen / Beste Referenzen.

Frau Milli Wenzel

geb. Schweisfurth

Frau A. Risius

Norderney, Tollestraße 2

empfiehlt freundliche

WOHNUNGEN

für Familien und Einzelpersonen
mit und ohne Küchenbenutzung.
Ruhige, geschützte Lage. Nähe
des Strandes gelegen. Sehr gute
Betten. Elektr. Licht. Zugfreie
Glasveranda. Frühstück und Abend-
brot im Hause erhältlich.

Logierhaus

Kriegsmann

Friedrichstraße 7

Ruhige und vornehme Lage.
Familienwohnungen mit und ohne Küche
sowie Einzelzimmer zu soliden Preisen.

Mai, Juni, Sept., Oktober
Preisermäßigung

Logierhaus Kirchstrasse 10



2 Minuten vom Strande

Familienwohnungen

mit und ohne Küche
Balkon und Veranda

Geschwister Büssemaker

Leibe's

Pensionshaus

Heinrichstraße 8

2 Minuten vom Strande / Seeaussicht
Balkons / Geschlossene Veranden
Ausgezeichnete Verpflegung
Elektrisches Licht

*

R a ß

Privat-Logierhaus

Norderney, Halemstraße 2

Empfehle sonnige

Balkon-Wohnung mit Küche

6 bis 8 Betten. / Elektr. Licht.

Elaas Raß

Logierhaus

P. H. Gerdes

Friedrichstraße 10

Ruhige Lage / 2 Minuten vom
Strande / Schöne luftige Zimmer
Auf Wunsch Frühstück und
Abendbrot im Hause.

Vor- u. Nachsaison Preisermäßigung
— Elektrisches Licht —

Geschw. Schmidt

Bürgermeister-Berghaus-Str. 54

PENSION

für erholungsbedürftige Kinder

BESTE VERPFLEGUNG

MÄSSIGE PREISE

Villa Quisisana * Norderney

Halemstrasse Nr. 10

1 Minute vom Strande und den Tennisplätzen

PENSIONSHAUS I. RANGES

- Warmwasser-Heizung / Bäder im Hause -
Elektr. Licht / Offene und geschlossene Veranden

Vorzügliche Küche / Beste Referenzen / Empfohlen durch den Deutschen
Offizier-Verein / Auf Wunsch Prospekt / Fernruf 258 / Telegr.: Quisisana

Frau Direktor TÖDTER

Einfamilienhaus

Halemstraße 12a

Nahe am Strande,
4 Zimmer mit Küche und
Mädchenzimmer / Glasveranda
Gas / elektr. Licht / gute Betten

MARIE LINDEMANN

Feldhausenstr. 6



Freundliche Zimmer mit und
ohne Küche, in ruhiger Lage
Beste Empfehlungen



Johanne M. Balster

H. C. Müllers Logierhaus

DAMENPFAD 20

Direkt am Strand gelegen.
Gut eingerichtete Zimmer,
größtenteils mit Seeaussicht,
elektr. Licht. Frühstück und
— Abendbrot im Hause. —

Wenn Sie Norderney besuchen
denken Sie an „Photo-Triumph“

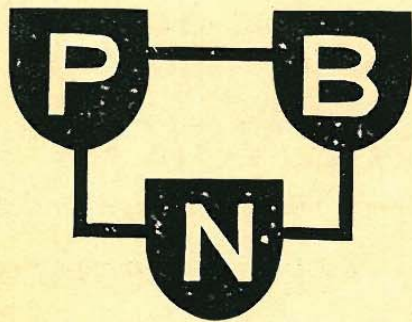
Photo-Triumph ist bekannt durch seine guten

Aufnahmen

am Strande sowie in den Bädern

sowie für saubere Arbeiten, auch
für Amateure. Alle Bedarfsart-
ikel, sow. Apparate erst. Firmen.

Inh.: Willy Friedel
Friedrichstr. 39, am Ullsteinhaus



Fahnen : Malerei
Herrenpfad 2



H. STEINLANDT * NORDERNEY

KORBMÖBEL

KORBWAREN

SPEZIALITÄT: STRANDKÖRBE

LIEFERANT VIELER BÄDER

VERSAND NACH AUSWÄRTS

EIGENE WERKSTÄTTEN

ANNAHME VON REPARATUREN
MANACHTE AUF DIE FIRMA STEINLANDT

C. Eberhard's

Logierhaus

Winterstraße 5

Nächste Nähe des Badestrandes

Freundliche, saubere Woh-
nungen mit und ohne Küche

Elektr. Licht in allen Zimmern

RUDOLF BUCHHOLZ

Tel. 112 KORBMACHERMEISTER Tel. 112

KORBWAREN

SPIELWAREN

STRANDKÖRBE

VERMIETUNG VON KINDER-
SPORTWAGEN U. LIEGESTÜHLEN

STRANDEFAHNEN, EIMER, SPATEN

VERSAND NACH AUSWÄRTS

Fröhle's Konditorei und Café

gegenüber der Post

Größtes und vornehmstes Café am Platze

FEINSTES GEBÄCK

Lieferung von Gebäck, Torten. Eis auch außer dem Hause

Verwende nur reine Ostfriesische[®] Molkereibutter

1. Etage Weinrestaurant Baenerhof

Spezialausschank von Karaffenweinen

Besitzer Johs. J. Fröhle

Telephon 287

Fröhle's Pensionat, Luisenstr. 33

20 Zimmer mit allem modernen Komfort eingerichtet.

Luftige, sonnige Zimmer in der Nähe des Strandes.



Villa

Helene

Besitzer:

Architekt P. Ihmels



Büro für Architektur und
Bauleitung

Villa an herrlicher, ruhiger
Lage mit besteingerichteten
sonnigen Zimmern, Winter-
garten, Balkons, Badezimmer.
Frühstück, auf Wunsch auch
Abendbrot, wird verabreicht.

Fernruf 222

P. IHMELS

Architekt

Rath's

Privat-Logierhaus

Wilhelmstraße 9

empfehl't

freundliche Wohnungen mit und
ohne Pension / Angemessene Preise

Frau Rath Wwe.

Logierhäuser

Frau H. Ihnken Wwe.

Kaiserstraße 6 und 7

direkt am Strande

Sämtl. Zimmer Aussicht aufs Meer

Wohnungen mit und ohne Küche

Elektr. Licht - Bad im Hause

Villa „Marie“

Benekestraße 8

empfehl't Familienwohnungen mit
und ohne Küche sowie Einzel-
zimmer / Ruhige Lage
unmittelbar am Nord-
Badestrand

Frühstück u. Abendbrot im Hause

K. BROER

Villa Norderney

Knyphausenstraße 17



Elektrisches Licht

Direkt a. Badestrände. Seeaussicht.

Wohnung mit und ohne Küche.

D. de Bloom.

Strand-Villa Atlantic

liegt auf der Düne Damenpfad-
Strandstraße; einzig schöne Lage
direkt an der Promenade am Bade-
u. Korbstrand (Weststrand). Tel. 321

Villa Nordblick

Knyphausenstraße 21, bevorzugte
schöne Lage direkt am Bade- und
Korbstrand (Nordstrand). Tel. 323



Für beide Häuser: 1. Rg. Sehr gr. elegante Zimmer (5×5 □ Mtr.)
Große vollständig schließbare Balkone (Schiebefenster), mit herr-
licher Seeaussicht (und elektr. Licht) für alle Zimmer.
Diners an kleinen Tischen.

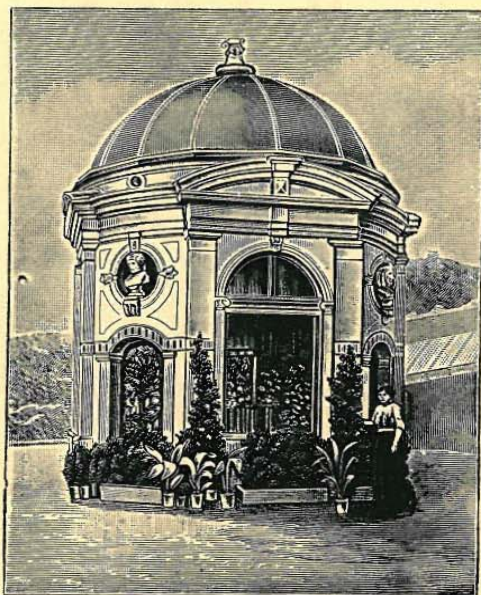
Vorzügliche Küche, reichliche Verpflegung
(auch für Tischgäste)

40 Zimmer ~ 70 Betten

Vorsaison Wohnung von Mk. 2.—, mit voller Pension Mk. 6.50
(einschließlich aller Aufschläge)

(Um Verwechslungen zu vermeiden, bitte genaue Adresse.)
Hausdiener am Hafen.

Bes. beider Häuser: **Jof. Campen**, Strand-Villa Atlantic



Carl Rieger

Telephon 110

Blumengärtnerei

⌋ Pavillon Marktplatz

⌋ Blumenarrangements
jeder Art



Strandrestaurant und Café VICTORIAHALLE

Besitzer Fern. Oehlke

Vornehmstes Restaurant und Café am Platze
Direkt am Strand gelegen, herrlichste Aussicht

Erlesenste Küche / Eigener Konditoreibetrieb / Likörstube und Bar

Täglich Nachmittags- und Abends-Konzerte

Im Metropol-Tanzpalast täglich 4.30 Uhr Tanz-Tee / 8.30 Uhr d. moderne Tanzbetrieb

Bei Ihrer Ankunft in Norderney
erfrischen Sie sich im

Hafen-Restaurant „Wartehalle“

Telephon 216

Aug. Schuchardt

Auto und Droschken stets zur Stelle



LOGIERHAUS Villa Ebeling

Fernruf 105

In nächster Nähe des Kurhauses und
West-Badestrandes. Behagl. Zimmer
und neuerbaute Veranda bieten den
Gästen angenehmsten Aufenthalt

S o l i d e P r e i s e

W I L H. E B E L I N G

früher Besitzer von Ebelings Hotel

Pension und Logierhaus

H A H N

Moltkestraße 9

In nächster Nähe des Badestrandes
und der Strandkorb-Kolonie

Neuzeitlich eingerichtet

Vor- und Nachsaison Ermäßigung

Hotel „Deutsches Haus“

Fernsprecher 212

Grosser Speisesaal, Weinzimmer und Glasveranda

Das Hotel ist komfortabel der Neuzeit entsprechend eingerichtet

Erstklassige Verpflegung Eigener Konditoreibetrieb
Bäder im Hause

Inhaber: Werner Friedrich

Hochherrschaftliches Haus direkt am Meer und
am Familienbad / Vornehme Wohnungen mit
Loggien und Privatbädern / Volle Verpflegung

Prospekte durch die Verwaltung. Adresse in Berlin: San.-Rat Dr. Weber, Berlin W 15,
Konstanzerstraße 7

Streng **ניש**
„Restaurant Berlin“
Friedrichstraße 37

Anerkannt vorzügliche Küche / Diners
Reichhaltigste Tages- und Aben karte
Gleiches Haus in Köln, Albertusstraße 37
a. d. Breitstraße. / Dasselbst auch
Übernahme sämtlicher Festlichkeiten, auch
außer dem Hause.



Haus Hümler, Halemstr. 16, in ruhigster
Lage, 1 Min. vom Strande, Haus I. Ranges,
Große Veranden, vorzügliche Verpflegung



Kinder-
Erholungsheim
„Villa Dünenrose“

Bes. M. Leutert

Prospekt gegen Rückporto

Ecke Beneke- und Winterstraße
befindet sich die

Bäckerei u. Konditorei

Dröst

verbunden mit
neueröffnetem Café

Feinstes Gebäck

Lieferungen auch außer dem Hause

Hotel „Phönix“, Norderney

Friedrichstraße



Fernruf Nr. 241

Altrenommiertes Haus / Zwei Minuten vom Strande

Erstklassige Verpflegung / Zivile Preise

Mai, Juni und September ermäßigte Preise

Besitzer: Wilh. Nüsse

Haus Wessels

Damenfad 16

Sehr günstige, ruhige und vornehme Lage. 1 Minute v. off. Meer. 4 Minuten vom Familienbad, in der Nähe der Warmbadehäuser und des Kurhauses. Sonnige, freundliche Zimmer mit vorzüglichen Betten. Von beiden Etagen Aussicht auf das Meer. Geräumige, sonnige Balkons und Veranda. Wohnungen mit und ohne Küche. Elektr. Licht, Bad. Vor- und Nachsaison wesentliche Preisermäßigung.

FRAU WESSELS Wwe.

Villa Pieper



Haus I. Ranges
direkt am Meer

Sämtliche Zimmer Seeaussicht
Elektr. Licht, Bäder im Hause

Besitzer:

LUCAS PIEPER

Villa Ruff

Knyphausenstraße 2



Un vornehmer Lage :: 2 Minuten
vom Hauptbadestrand :: helle,
sonnige Räume mit u. ohne Pension



Mäßige Preise

Erstes Bielefelder

Wäschehaus

BREMEN, VOR DEM STEINTOR 141

NORDERNEY

Strandstraße

Gegenüber Schuchardts Hotel

Aussteuer nach Wunsch

Inhaber: I. MAURER

Ulrich Schöneweg

Norderney, Ecke Post- und Langestraße

Zum Wintersport: Oberhof i. Thür.

Manufaktur- und Modewaren / Bade- und Sport-
artikel / Sportwesten / Strickkleider / Jumper

Hüte und Mützen / Schuhwaren

Ganzjährig am Platze

Hotel Engehausen

Tel. 246

Norderney

Tel. 246

Christliches Hotel

gegenüber dem Kurhaus

1 Minute vom Badestrand

Ganzjährig geöffnet

Volle Pension von 7 Mk. an, je nach Lage des Zimmers

Diners von 12^{1/2}—3 Uhr an kleinen Tischen

Anerkannt vorzügliche Küche

Gr. Abendrestauration, gleichzeitig mit dem Hotel verbunden:

Restaurant

Dortmunder Bier-Palast

Das bestbesuchteste Restaurant der Insel

Daselbst Spezial-Ausschank von Dortmunder Akt.-Bier,

Pilsener Urquell, Münchner Hofbräu

Das Restaurant bietet durch seine interessante

biologische Sammlung eine Sehenswürdigkeit der Insel

Elektrisches Licht

Die Kurkonzerte werden direkt vor dem Hotel veranstaltet

Mitglied des Deutschen Offiziervereins

Besitzer: Willy Engehausen

Hausdiener an der Landungsbrücke

Großes Logierhaus und Bazar



*Im Großen Logierhaus nahe am Konversationshaus (Kurhaus)
sind große, behaglich ausgestattete Wohnungen, im Bazar (am
Marktplatz) kleinere Wohnungen günstig zu haben*



Nähere Auskunft erteilt die Badedirektion

PENSION LÖLING

Friedrichstraße 11

ganzjährig geöffnet

*2 Minuten vom Strande | Gute Referenzen
Beste Verpflegung. Bes.: Elisabeth Delang*

Zur Erledigung

Ihrer Geldgeschäfte halten wir uns bestens empfohlen

Ostfriesische Sparkasse

Mündelsichere Spar- und Creditanstalt der Ostfriesischen
Landschaft

Reichskreditbriefe · Scheckinkasso

Annahme von Depositen

An- und Verkauf von Wertpapieren pp.

Offenbacher Lederwaren

kaufen Sie am besten
in der Fabrikniederlage

Josef Bauer G. m. b. H.
Bieber-Offenbach a. Main

Norderney, neben der Apotheke

Einfamilien-Haus

HALEMSTRASSE 9

8-10 Betten und Küche

In der nächsten Nähe des Strandes

Beziehbar 1. Juni, evtl. früher

Emil Strüp

Villa „Hermine“

Halemstraße 15

empfeilt freundliche Familien-
wohnungen mit und ohne Küche
sowie Einzelzimmer.

Neuzeitlich eingerichtet

Äußerst ruhige Lage

Frau Ludw. Visser Wwe.

Pension Schröder

Friedrichstraße 8

In allernächster Nähe des Strandes
und der Kuranlagen

Bequem eingerichtete Einzelzimmer
u. Familienwohnungen. Elektrisch.
Licht. Geschützte Glasveranda

Gute, reichliche Verpflegung.

Das ganze Jahr geöffnet.

Inh.: Frau Anna Frahm.

Haus Ihnken

Damenpfad 14

empfeilt

freundliche Familienwohnungen
mit und ohne Küche
sowie Einzelzimmer

Aussicht aufs Meer

In nächster Nähe des Weststrandes
und Warmbadehauses gelegen



**LEUCHTTURM
RESTAURANT**

SCHÖNSTER
AUSFLUGSPUNKT DER INSEL
IN EINER STUNDE ZU ERREICHEN
TEL. 348

Beste Verpflegung zu jeder Tageszeit

Das

„ASTORIA“



die erste und vornehmste Vergnügungsstätte

BREMENS

im Zentrum der Stadt

müssen Sie besuchen



Täglich abends 7 $\frac{1}{2}$ Uhr
ein großer Spielplan

mit nur erstklassigen Künstlern



FROHSINN, KUNST, TANZ



ATLANTIC - HAUS

KÜNSTLERSPIELE UND CAFÉ

können nur empfohlen werden

Güldenhaus-Liköre Bremen



REKLAME

AUF DER INSEL

VERGIBT

**HACHENBURG
BREMEN**

KAISERSTRASSE 40

Automobil-Centrale Ostfriesland

Fernsprecher 120

Aurich, Ostfriesland.

Fernsprecher 120

Direkt an den besten Zufahrtstraßen zu den sämtlichen Nordseebädern gelegen

Großgaragenbetrieb / Tankstation / Mod. Reparaturwerkstatt / Wagenpflege / Billigste Preise

Fahrzeuge werden auf Wunsch von der Dampferanlegestelle Norddeich abgeholt

HAPAG

SCHNELLDAMPFERFAHRTEN

von Hamburg, St. Pauli Landungsbrücken, Brücke 2
Wochentags 8 Uhr vorm. — Sonntags 7 Uhr vorm.

NACH DEN NORDSEEBÄDERN

CUXHAVEN—HELGOLAND

(im Mai und Juni 2—3 mal wöchentlich, vom 27. Juni bis
13. Sept. täglich. Zweite Hälfte September 3 mal wöchentlich) und

WESTERLAND AUF SYLT

(im Mai, Juni und zweite Hälfte September wöchentlich 1—2 mal,
— vom 29. Juni bis 12. September 4 mal wöchentlich) —:

IN HELGOLAND ANSCHL. NACH NORDERNEY UND BORKUM
IN HÖRNUM-SYLT " " AMRUM UND WYK-FÖHR

SONNTAGS - SONDERFAHRTEN

nach CUXHAVEN und HELGOLAND zu ermäßigten Preisen

mit dem Turbinen-Schnelldampfer **KAISER** im Juli, Aug. u. am 6. u. 13. Sept.
7 Uhr vorm. ab Hamburg

AUSKUNFT, FAHRPLANE, UND FAHRKARTEN DURCH DIE

HAPAG-SEEBÄDERDIENST G. M. B. H.

HAMBURG 4, ST. PAULI LANDUNGSBRÜCKEN
alle größeren Reisebüros u. die Eisenbahnstationen

Hotel Fürstenhof

Bremen, Bahnhofplatz 11
rechts dem Zentralbahnhof gegenüber

Behagliche Restaurationsräume

Gut bürgl. Zimmer m. fließendem Wasser
und Telefon, Zentralheizung, Bäder.

Besitzer: **Georg Schrader**

Fernsprecher: Roland Nr. 4474

ARBEITET ÜBERALL
IN ALLEN GEHEIMSACHEN

DETECTIV

VOGELSANG :: BREMEN

BRIEF- UND TELEGRAMMADRESSE:
DETECTIV VOGELSANG, BREMEN

SCHNELLSTE VERBINDUNG
NACH DEN NORDSEEBÄDERN

Älteste Privatpraxis am Platz

Victoria = Hotel Bremen

Herdentorssteinweg 17/18 / Fernspr. N. 996

2 Minuten vom Bahnhof, links hinter
der Badeanstalt / Elektrisches Licht
Zentralheizung / Vorzügliche Küche.

Besitzer: **P. Marinasse**

Empfehlen:

FEINSTE TAFELBUTTER

aus pasteurisiertem Rahm, mild-
gesalzen und ungesalzen. Ver-
sand an Private durch ganz
Deutschland in Postpaketen.
Bestellen Sie bitte ein Probepaket.
Sie werden in den großen Kreis
unserer Dauerkunden eintreten.

MOLKEREI-GENOSSENSCHAFT

»NORDEN«, E. G. M. U. H.

NORDEN I. OSTFRIESLAND



Palast-Kaufhaus

Strandstraße 18

Norderney

Fernruf 284

Inhaber **P. & E. Nötjold**

*Das größte und führende Haus
Norderneys für Mode und Kunst*

**Eigene Ateliers für Damen - Konfektion und
Kunstgewerbe im Hause**

Sämtliche Neuheiten in Bade - Artikeln

**China- und Japanwaren - Orient-Teppiche
Gemälde alter und neuer Meister**

NORDDEUTSCHER LLOYD BREMEN

*Der
interessanteste
Weg*

n a c h



NORDERNEY

f ü h r t ü b e r

HELGOLAND

mit eleganten Salonschnelldampfern
des Norddeutschen Lloyd

Unmittelbarer Anschluß zwischen Bremen und dem An-
legeplatz der Bäderdampfer in Bremerhaven (Lloydhalle)
Schnellzugverbindung mit allen Teilen Deutschlands

Hinfahrt: Bremerhaven—Helgoland—Norderney Sonntags,
Mittwochs und Sonnabend; vom 14. Juni bis 13. September
mit Ausnahme der Sonntage 14., 21. Juni und 13. September

Rückfahrt: Norderney—Helgoland—Bremerhaven Sonntags,
Montags und Donnerstags, vom 14. Juni bis 14. September,
mit Ausnahme der Sonntage 14., 21. Juni und 13. September

*Sonntagsausflüge
Norderney-Helgoland und zurück
vom 28. Juni bis 6. September*

Fahrpläne und nähere Auskunft
durch den Norddeutschen Lloyd, Abteilung Seebäddienst,
Bremen, Bahnhofstraße 35, dessen Vertretungen sowie alle
Reisebüros; in Norderney im Reisebüro Hermann Opitz,
Hansahaus, neben der Post

Ä n d e r u n g e n v o r b e h a l t e n !

PLAN
des Nordseebades
NORDERNEY
1925

