

NORDERNEY

DAS PARADIES DER NORDSEE



VORSAISON: MITTE MAI-JUNI
HAUPTSAISON: JULI - AUGUST
NACHSAISON: SEPTEMBER-OKTOBER

WINTERKUR

Kürzester Reiseweg nach und von **NORDERNEY** über **NORDDEICH**

in unmittelbarem Anschluß an die ankommenden und abgehenden
Bäder-Schnellzüge. Wasserfahrt ca. 45 Minuten. Gleichfalls
finden täglich Dampferfahrten nach JULIST statt, die
allerdings nur zur Hochwasserzeit ausgeführt
werden können. Ausführl. Fahrpläne
mit Eisenbahn-Anschlüssen,
sowie nähere Fluskkunft
: durch die :

Aktien-Gesellschaft Reederei Norden-Frisia

Geschäfts- } Norderney / Telefon Amt Norden Nr. 49 | Drahtanschrift:
stellen: } Norddeich / Telefon Amt Norden Nr. 43 | REEDEREI

Norderneyer Bank

Zweiganstalt der Osnabrücker Bank

Fernruf 78 * Strandstraße Nr. 4 * Fernruf 78

Postscheckkonto: Hannover 50687

Reichsbank-Girokonto: Norden



Auszahlungen gegen Akkreditive / Kreditbriefe

Reiseschecks und gewöhnliche Schecks

auf sämtliche Banken des In- und Auslandes

Umwechselung fremder Geldsorten

Annahme von Geldern

auf längere und kürzere Zeit

Ausführung sämtlicher Bank- u. Börsengeschäfte

Vermietung von Schrankfächern

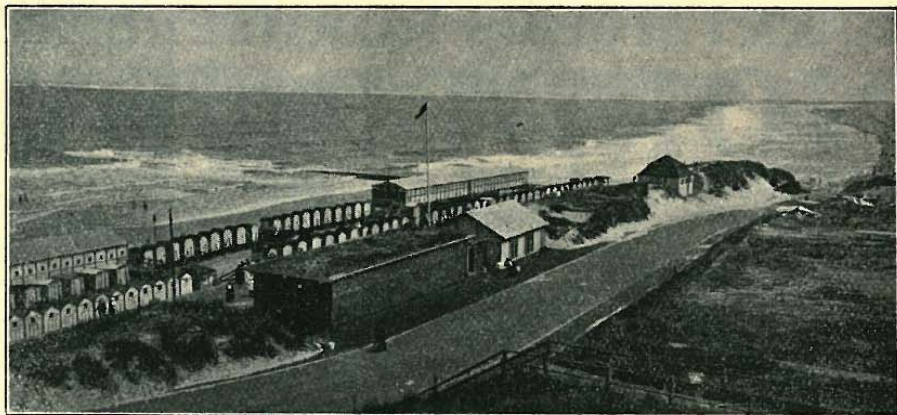
STAATLICHES NORDSEEBAD NORDERNEY

BETRIEBSGESELLSCHAFT M. B. H.



1921!! Ein entscheidender Wendepunkt in der Geschichte des weltbekannten staatlichen Nordseebades Norderney. Gegründet vor 120 Jahren in den Zeiten der Napoleonischen Kriegswirren, stand das Bad während dieser Zeit unter staatlicher Leitung und Fürsorge und verdankt ihr im wesentlichen seinen Ruhm und seine Größe. Wiederum steht die Geschichte der Menschheit im Zeichen des Krieges und seiner insbesondere für das deutsche Volk entsetzlichen Folgen. Die Not der Zeit belastet heute den Staat so sehr mit neuen Aufgaben, seine finanziellen Mittel sind so beschränkt, daß er nunmehr ändern die Verwaltung des staatlichen Bades überlassen hat: Das Bad ist an die Gemeinde Norderney verpachtet! Sie ist in ihrer wirtschaftlichen Existenz mit dem Betrieb des Bades auf Gedeih und Verderb verbunden; darum wurde sie Pächterin. Der Norddeutsche Lloyd, durch den Weltkrieg von seinen weltumspannenden Plänen zur Zeit abgedrängt, reicht der Gemeinde zur Erfüllung einer neuen Aufgabe die Hand und bildet mit dieser eine Betriebsgemeinschaft zur Führung des Bades, stellt Mittel, kaufmännischen Geist und seinen Weltruf zur Verfügung und in den Dienst des Bades. Der entscheidende Einfluß liegt in den Händen des Norddeutschen Lloyd. Es ist zu hoffen, daß der Fiskus in Lloyd und Gemeinde würdige Nachfolger finde, daß der Ruf Norderneys nicht nur erhalten, sondern weiter und tiefer gegründet werde. In schwerer Zeit ins Dasein gerufen und doch zur Blüte gelangt, in noch schwererer Zeit ein neuer Anfang! Möge auch über dem neuen Unternehmen eine freundliche Sonne scheinen! Dank dem Staat für seine bisher geleistete Arbeit! Segen der neuen Gemeinschaft und Segen der neuen Arbeit!

Schon im Sommer 1919 öffnete nach Beendigung des Krieges Norderney seine Pforten den willkommenen Gästen nach fünfjähriger Sperrzeit; die Besucherzahl erreichte 15 000 und sie wuchs im folgenden Jahre bereits wieder um 10 000. Das Bad zeigte sich in vorkriegszeitlichem Gewande, die Versorgung der Gäste war den Zeitverhältnissen entsprechend glänzend; dies ist im ganzen deutschen Vaterlande heute wohlbekannt.



Blick auf das Familienbad

Norderney blickt als Seebad, wie oben erwähnt, auf eine mehr als hundertjährige Entwicklung zurück. Nachdem 1866 das Bad als königliche Domäne an Preußen gelangt war, begann die Besucherzahl sich schnell zu heben; 1868 wurden 4098, 1882 9925 gezählt und von da ab stetig wachsend, ist 1910 die Zahl von 42590 erreicht und 1911 auf 47041 gestiegen, eine Zahl, die von keinem anderen Nordseebade auch nur annähernd erreicht wird.

In der Zeit kräftigen Wachstums des Seebades änderte sich der Ort auch in seinem äußeren Gewande — gemeindliche Gasanstalt, Schlachthaus, Straßenpflasterungen, Bauten usw. — und entwickelte sich zu einem modernen Badeort. Die örtliche Einwohnerzahl beträgt zurzeit ungefähr 4300, und damit ist Norderney heute auch der größte Ort auf den deutschen Nordseeinseln. Es vermag daher auch rund 14 000 Fremde gleichzeitig aufzunehmen, und Wohnungsmangel ist ausgeschlossen. Eine Folge der Größe ist auch die, daß allen Anforderungen an eine Wohnung, von den billigsten bis zu den luxuriösesten, entsprochen werden



Im Familienbad



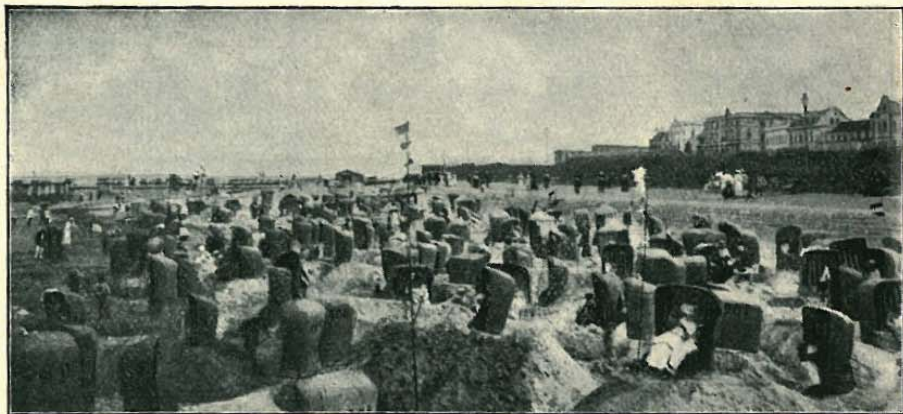
Badeleben am Strand

kann. Es ist ein weit verbreiteter Irrtum und ein Vorurteil, daß Norderney das teuerste der Nordseebäder sei. Die gewaltige Konkurrenz im Vermietungsgewerbe und im Geschäftsleben, die überaus zahlreichen Verbindungen mit dem Festlande und über See verbürgen, daß man in Norderney so billig leben kann, wie in jedem anderen modernen Badeorte. Ein besonderer Vorzug ist auch der, daß der Ort wie kein anderer der Nordseeinseln in einer Ausdehnung von rund $2\frac{1}{2}$ km sich direkt an der See entlang erstreckt und nur breite Straßen die frische und reine Seeluft direkt auch in den inneren Ortsteil führen.

Die von der Staatsverwaltung der Entwicklung der Insel dauernd gewidmete Fürsorge, jetzt fortgesetzt vom Norddeutschen Lloyd und der Gemeinde, unterstützt und sichert Norderney seine erste Stellung unter den deutschen Seebädern. Hervorgehoben werden besonders die Anlagen von Wasserleitung und Kanalisation mit Rieselfeldern. Für jedes Haus besteht Anschlußzwang.



Am Badestrand



Burgenbau am Strande

Die Versorgung des ganzen Ortes mit elektrischem Licht ist seit 1914 durchgeführt.

Die großartigen Uferschutzbauten sind während des Krieges derartig gefördert und ausgebaut worden, daß nunmehr eine ununterbrochene Promenade von der Anlandestelle am Hafen rings um den Südwest-, West- und Nordstrand bis viele Kilometer weit nach Osten sich am Meere entlang zieht und Gelegenheit zu herrlichen stundenlangen Spaziergängen bietet. Für Aufstellung von Strandkörben, für Burgenbau ist dadurch im weitesten Maße Platz geschaffen.

Auch in diesen Punkten steht Norderney gegenüber den anderen Nordseeinseln unerreicht da. Zugleich ist mit diesen Schutzbauten eine wesentliche Verbesserung des Strandes erzielt worden, der sich in großer Breite und unübersehbarer Länge am Meeresufer entlang zieht.

Ein nicht zu übertreffender Vorzug unserer Insel ist der reiche Baumbestand, der sich im Süden des Ortes vom Weststrand bis zum östlichen Teil kilometerlang erstreckt. Solche Kur- und Gartenanlagen gibt es an der ganzen Nordsee nur auf Norderney.

Unter den Heilmitteln, die unser Kurort bietet, streiten sich Seeluft und Seewasser um den Vorzug. Das Seewasser ist von einer außerordentlichen Reinheit, da Norderney fern von jeder Flußmündung liegt, wo sich stets reiche Schlickbildung zeigt.

Ursprünglich wurden die Seebäder nur ihrer Wellenbäder wegen aufgesucht. Aber nach und nach gewann die Erkenntnis von der hervorragenden Bedeutung der Seeluft als Heilfaktor an Boden, und heute unterliegt es wohl kaum noch einem Zweifel, daß der Seeluft in diesem Streite der Sieg gebührt.

Ihre Reinheit und Staubfreiheit, ihr hoher Feuchtigkeitsgehalt, ihre gleichmäßige Temperatur und ihr Sauerstoffreichtum in Verbindung mit steter Bewegung sichern ihr erfrischende und anregende Wirkungen.

Daß die Heilwirkung der Seeluft durch eine dem Leiden und Kräftezustande des einzelnen Kranken angepaßte Anwendung des Seewassers (mit einem Salzgehalt von 3,5 ‰) eine wesentliche Unterstützung findet, bedarf keines Beweises.



Sonnenuntergan

Neu gekräftigt an Körper und Geist wird man in seine Heimat zurückkehren, frisch gewappnet gleichermaßen gegen die Unbilden des Winters wie gegen die Anstrengungen des Berufslebens; gern wird man seine Gedanken und Schritte dahin zurücklenken, wo man Genesung und Stärkung gefunden hat.

Seit einigen Jahren werden von den Kurgästen in immer steigender Zahl Luft- und Sonnenbäder am Strande genommen, deren Wirkungen als außerordentlich heilkräftig gepriesen werden.

Obigen von der Natur an der Nordsee gebotenen Heilmitteln hat die Fürsorge der Regierung und der Gemeindeverwaltung, der Wohlthätigkeitssinn einzelner Korporationen und der Unternehmungsgestalt einiger Privater verschiedene Einrichtungen an die Seite gestellt, die wohl geeignet sind, die Wirkung jener kräftig zu unterstützen.

Wir erwähnen hier die Warmbadehäuser, das Elektrizitätswerk, die vortreffliche Kanalisation und Wasserleitung und das musterhaft eingerichtete Schlachthaus.

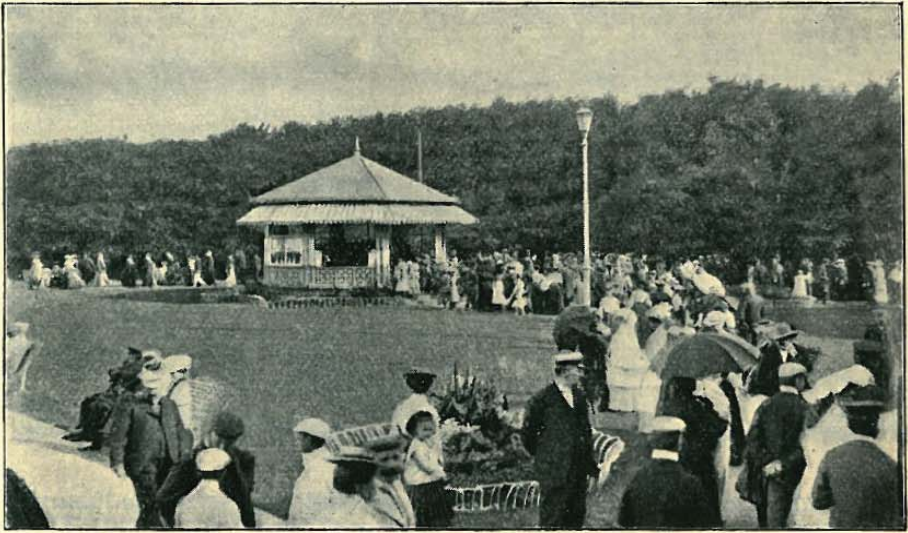
Von öffentlichen Wohlfahrtsinstituten sind zu nennen: Das Seehospiz und das Marienheim zur Aufnahme stärkungs- und erholungsbedürftiger Kinder, das Lehrerinnenheim und das Kinderheim der Zionloge.

Ein ärztlich geleitetes orthopädisches Institut sowie ein Institut für schwedische Heilgymnastik bieten dem heilbedürftigen Publikum die Sicherheit sachgemäßer und erfolgreicher Behandlung der diesem Zweige der medizinischen Wissenschaft zuzuweisenden Krankheiten.

Tüchtige Aerzte, unter diesen auch Spezialärzte für Chirurgie, Orthopädie, Nervenheilkunde, sowie der Nasen-, Rachen- und Halsleiden sind am Orte.

Da neuerdings das Hauptgewicht auf den Genuß der Seeluft gelegt wird und da deren Vorzüge besonders im Herbst und Winter in die Erscheinung treten, mehrt sich von Jahr zu Jahr die Zahl derjenigen Gäste, die den Seeaufenthalt über die Zeit der eigentlichen Saison hinaus bis tief in den Herbst und Winter hinein ausdehnen.

Norderney ist in der Tat wegen der städtischen Anlage des Ortes, seiner hygienischen Einrichtungen und der selbst im Winter täglich aufrecht erhaltenen Dampfschiffsverbindung



Kurkonzert vor dem Konversationshaus

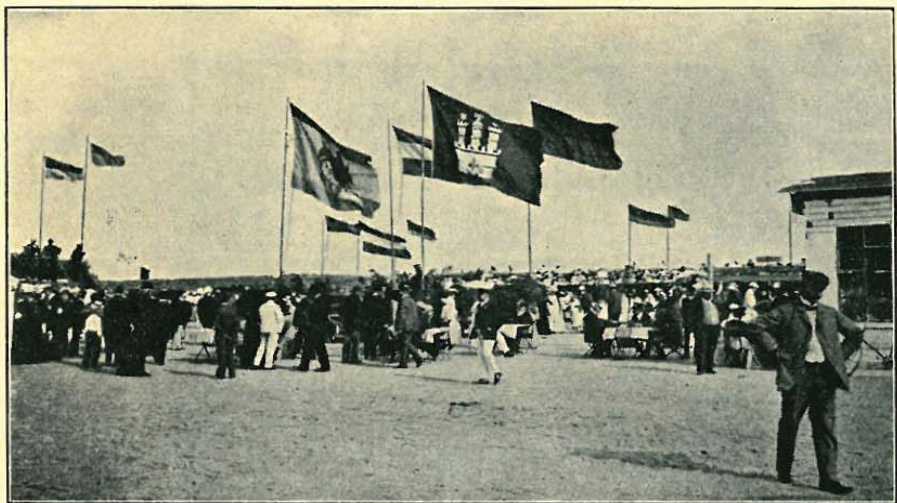
vorzüglich geeignet, in die Reihe der Winterkurorte zu treten. Nach maßgebenden ärztlichen Erfahrungen sind die Erfolge gerade des über mehrere Wintermonate ausgedehnten Aufenthalts auf unserer Insel hervorragende. Für den kommenden Winter wird bereits der Badebetrieb aufrecht erhalten.

In der Hauptkurzeit, im Juli bis Anfang September, wird den Gästen naturgemäß besonders reiche Abwechslung auf der Insel geboten, indessen ist die Vorkurzeit vom 1. Juni ab und die Nachkurzeit bis Anfang Oktober immer mehr in Aufnahme gekommen, so daß gerade diese Zeiten von vielen bevorzugt werden, weil dann die Preise niedriger und bei der kleineren Besucherzahl manche Annehmlichkeiten bequemer zu genießen sind.

An der Westseite des Hafendamms erblickt man jetzt die im Kriege neugeschaffenen umfangreichen Fluganlagen. Diese machen sich die Luftreedereien zunutze, die den Anschluß der Insel an die Luftverkehrslinie Bremen-Hamburg-Berlin usw. für die Personen- und Postbeförderung schon für diese Kurzeit in Aussicht genommen haben.

Am Eingang des Ortes ist die Eisenbahndienststelle, wo Auskünfte erteilt werden. Nach und von Norderney durchgehendes Reisegepäck hat hier die Ziel- und Abgangsstelle. Ferner steht hier das neuerrichtete Gebäude der Schiffsreedereien. In den Logierhäusern wird regelmäßig Frühstück gewährt, vielfach aber auch Gelegenheit geboten, die andern Mahlzeiten einzunehmen; genaue Verabredungen darüber sind bei dem Mieten der Wohnungen zu treffen. Auch Wohnungen mit Selbstbeköstigung der Mieter stehen zur Verfügung, kurz: man kann sich auf Norderney so einrichten, daß häusliche Gewohnheit und Bequemlichkeit nicht vermißt werden.

Besonders anheimelnd wirkt auf den Binnenländer, der zum erstenmal nach Norderney kommt, die Einfahrt durch die grüne, wohlgepflegte Allee am Konversationshaus und der parkartige Kurgarten. Den Mittelpunkt des Verkehrs bietet der von Konversationshaus und Bazar umgebene Marktplatz, auf dem die



Reges Leben auf dem Rennplatz

beliebten Morgenkonzerte des Kurorchesters stattfinden. Auf den grünen Rasenflächen sind hervorragende Blumendekorationen angebracht. Unter den Glashallen des Bazars sind die mannigfachsten Waren ausgestellt. Weit bekannt und beliebt ist ferner die an dem lauschigen Georgsgarten liegende Konditorei.

Unweit davon liegen das Elektrizitätswerk, die Warmbadehäuser I und II, das Große Logierhaus usw.

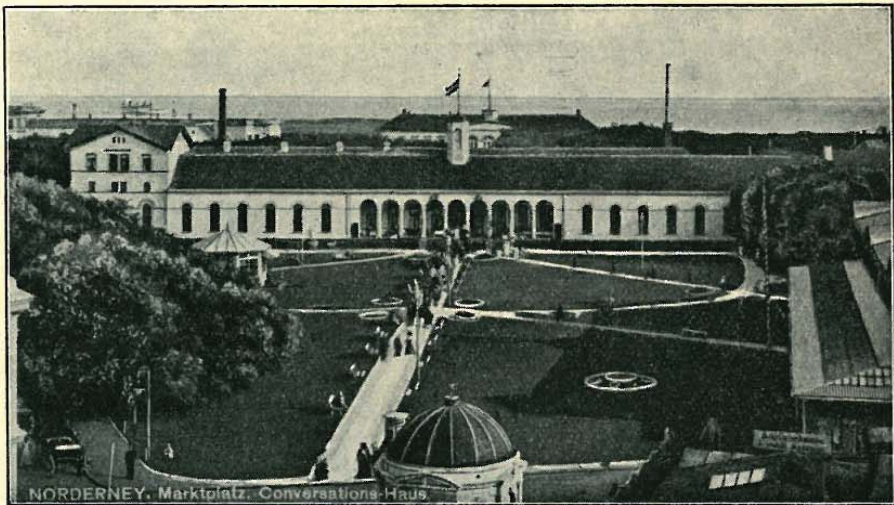
Einen breiten Raum nimmt die Musik im Kurleben ein. Das unter der Leitung des Musikdirektors, Professor Josef Frischen aus Hannover stehende, ausgezeichnete Kurorchester verfügt über hervorragende Solisten, die einen Höhepunkt des Kurlebens bedeuten. Die Konzerte finden täglich dreimal statt. Außerdem werden Künstlerkonzerte, Solistenabende, deklamatorische Veranstaltungen, Zaubersoirées, Tanzfestlichkeiten, Kinderfeste, Feuerwerke und Sommernachtsfeste veranstaltet.

Im Lesesaal des Kurhauses liegen für jeden Kurgast von morgens 9 bis abends 10 Uhr die größten Tageszeitungen des In- und Auslandes, sowie Zeitschriften und Adreßbücher der größeren Städte des Reiches zur freien Benützung aus. Auch ein Musikzimmer mit vorzüglicher Akustik zur Pflege des Klavierspiels und des Gesanges ist im Konversationshause eingerichtet.

Nähere Spaziergänge bieten die von der Verwaltung sorgfältig gepflegten Anlagen neben dem Konversationshause, in denen man meist, geschützt gegen heftige Winde, schattige Wege findet.

Dem Segelsport dienen zweckmäßige Bootslandebrücken am Weststrand, wo erfahrene Schiffer ihre Segelboote bereit halten. Vortreffliche Gelegenheit zur Seehundsjagd und Ausübung des Fischereisports ist vorhanden.

Die Boots- und Dampfergesellschaften veranstalten häufig Lustfahrten in See oder nach den benachbarten Inseln; mit Langeoog, Juist, Borkum und Helgoland pflegen in der Kurzeit regelmäßige Schiffsverbindungen unterhalten zu werden.



Konversationshaus

Tennisplätze — 7 an der Zahl — befinden sich, herrlich gelegen am Kabelhäuschen und an der Kaiserstraße. In der Kurzeit werden hier beliebte Turniere abgehalten, Tennislehrer sind am Platze.

Der Renn- und Sportplatz, 25 ha groß, einer der größten Deutschlands, unmittelbar vor dem Orte gelegen, umfaßt Traber-, Flach- und Hürdenbahn, Hindernisbahn, Polo- und Fliegerplatz, Kinderspiel- und Belustigungsplatz, Gondel- und Schwimmteich, ferner Cricket, Golf- und Fußballplätze und ein gut geführtes Restaurant. Spielplätze und Kegelbahnen stehen zur Verfügung.

Besonderen Reiz bietet Norderney für Freunde des Reitsports. Wer eigene Pferde hat, bringe sie mit.

Das herrlich gelegene und künstlerisch schön ausgestattete Kurtheater eröffnet die Spielzeit Anfang Juli und endigt mit Schluß der Badesaison. Gastspiele allererster Künstler.

Evangelische und katholische Kirche, sowie Synagoge sind am Orte.

Neben der Volksschule besteht eine vollausgestaltete Mittelschule für Knaben und Mädchen, der die durch Ministerialerlaß gegebenen Berechtigungen zuerkannt sind.

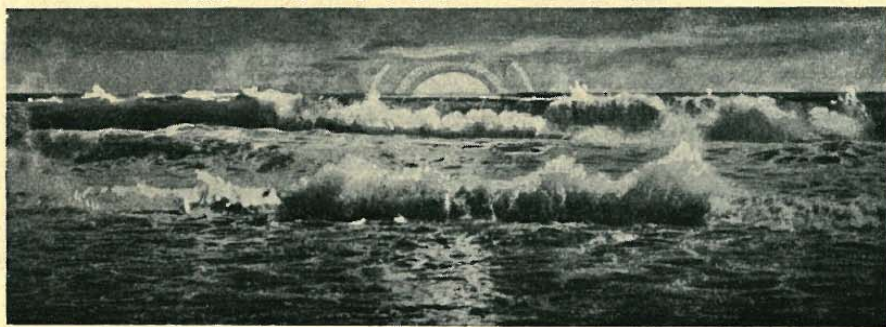
Für solche Schüler, die an dem Klassenunterricht nicht teilnehmen können, kann Privatunterricht nachgewiesen werden.

Die Badedirektion sowie die Gemeindeverwaltung beantworten umgehend alle Anfragen über die Verhältnisse des Bades.



NORDERNEY

» DAS NORDSEEPARADIES «



Die Badeverwaltung.

**

Badedirektion im Dienstgebäude, Kurgarten 8. **Badedirektor** Kapitän Polack. Sprechstunden: nach Beendigung der Morgen- und Nachmittags-Konzerte im Privatbureau; Konversationshaus, östlicher Flügel. Sonntag nachmittags keine Sprechstunde!— Das Geschäftszimmer Kurgarten 8 ist für das Publikum vorm. 9—12, nachm. 4—6, Sonntags nur vorm. 9—10 geöffnet.

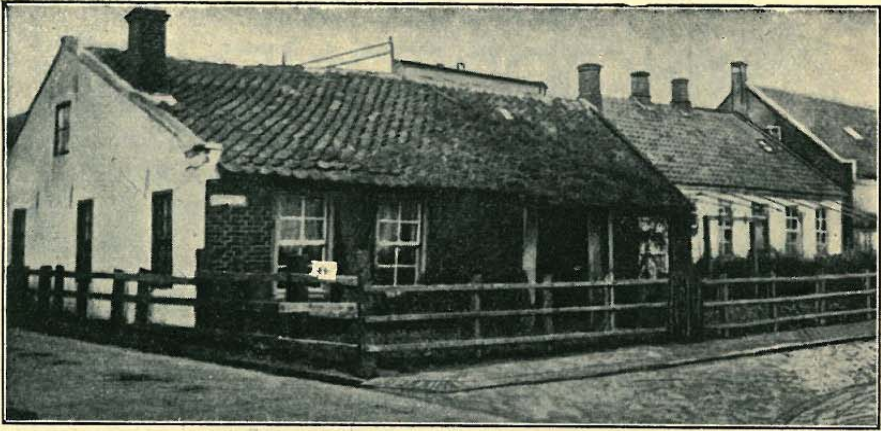
Badekasse, ebendasselbst. Kassenstunden vorm. 9—12, nachm. 4—6, Sonntags nur vorm. 9—10 Uhr.

Kartenverkaufsstellen.

1. Ausgabe der Kur- und Wochenkarten, sämtlicher Badekarten — für Badehaus I vom 16. Juni bis 15. September nur in diesem —, der Karten zur Besichtigung des Leuchtturms: in der Seebadekasse, neben dem Konversationshause durch Verkaufsschild gekennzeichnet, geöffnet vom 1. Juni bis 10. Oktober vorm. 8—12, nachm. 3—6, Sonntags nur vorm. 8—10.
2. Ausgabe der Strandkorbkarten und der Badekarten für Bäder am Strande: in der Verkaufsstelle am Strande unweit der Kaiserstraße; geöffnet vom 16. Juni bis 15. September vorm. 8—1 und nachm. 4—6, Sonntags nur 8—10 und 12—1, während der übrigen Zeit in der Seebadekasse (siehe 1).
3. Die Karten und Gerätschaften für sämtliche Lawn Tennis-Spielplätze werden im Lawn Tennis-Pavillon (Kiosk) vor der Kaiserstraße ausgegeben.

Kurorchester. Leiter: Musikdir. Prof. Frischen aus Hannover.

Polizeiverwaltung. Polizeidienstgebäude Knyphausenstraße 7, vorm. 8—12, nachm. 4—6, Sonntags nur vorm. 11¹/₂—12¹/₂. Auskunftserteilung über Fundsachen.



Altes Fischerhaus auf Norderney

Post- und Telegraphenamts.

Dienststunden für den Postdienst vom 15. Juni bis 30. September. Wochentags von 8 Uhr vorm. bis 8 Uhr abends, Sonntags von 12—1½ Uhr mittags.

Dienststunden für den Telegraphen- und Fernsprechdienst vom 15. Juni bis 30. September. Werktags von 8 Uhr vorm. bis 9 Uhr abends. Sonntags: Telegraphendienst 8—9 vorm., Fernsprechdienst 8—1 vorm., 4—7 Uhr nachm.

Eisenbahnauskunftsstelle in Verkehrsangelegenheiten.

Fahrkartenausgabe, Gepäck-, Eilgut- und Güterabfertigung: am Eingang des Ortes (vgl. auch Seite 18). Bahnamtlicher Rollfuhr-Unternehmer und Gepäckbeförderer: Johann Fischer.

Zollamt. Dienstgebäude: Marienstraße 2.

Gemeindeverwaltung, Standesamt, Schiedsamt.

Bürgermeister Berghaus, auch Schiedsrichter in Mietsstreitsachen, sowie Schiedsmann für Sühneverhandlungen bei Beleidigungen und Körperverletzungen. Rathaus, Friedrichstraße 31. Sprechstunden: an Wochentagen vorm. 10—12 Uhr.

Ärzte. (In der Reihenfolge der Niederlassung.)

Geheimer Sanitätsrat Dr. med. Thalheim, Badearzt, Luisenstraße 13. Sprechstunden: vorm. 8½—11, nachm. 5—7.

Sanitätsrat Dr. med. Vissering, Badearzt, Kaiserstraße 9. Sprechstunden: vorm. 10—1, nachm. 5—7.

Dr. med. Schlichthorst, Arzt für Chirurgie und Orthopädie, Kaiserstraße 9. Sprechstunden: vorm. 9—12, nachm. 5—7.

Die beiden letztgenannten Ärzte üben ihre Praxis gemeinschaftlich und in gegenseitiger Vertretung aus. Sie sind Besitzer eines im Hause Kaiserstraße 9 befindlichen Inhalatoriums und einer dort eingerichteten Anstalt für Orthopädie, Massage, Elektrotherapie und Gymnastik (geprüfte Schwedinnen), Röntgenlaboratorium.

Dr. med. Lampe, Badearzt, zugleich Arzt für chirurgische Leiden. Institut für Röntgenaufnahmen und -Behandlung, Höhen Sonnenbehandlung, Poststraße 2 (Hansahaus), Sprechstunden: 10—12 vorm., 5—7 nachm.



An der Franzosenschanze

Zahnärzte. Ein praktischer Zahnarzt wird wahrscheinlich auch im Jahre 1921 während der Hauptkurzeit anwesend sein. Außerdem ständig: Dentisten Ernst Busch und Oskar Schnurrenberger, Luisen-Strandstr.-Ecke. Sprechstunden: vorm. 9—1, nachm. 2—6.

Apotheke. C. Beneke, Kirchstr. 12. Sämtliche pharmazeutischen Spezialitäten. Lager aller gebräuchlichen Mineralwässer. Medizinische Weine. Verbandstoffe. Artikel zur Krankenpflege.

Gottesdienst.

Lutherische Kirche. Sonntags während der Hauptkurzeit zwei Vormittagsgottesdienste, nämlich 8¹/₂ Uhr Frühgottesdienst und 10¹/₂ Uhr Hauptgottesdienst; jeder zweite Frühgottesdienst wird im Freien, und zwar in der sogenannten Waldkirche an der Franzosenschanze, abgehalten. Nachm. 2 Uhr: Christenlehre und Kindergottesdienst mit Gruppensystem, abwechselnd. Geistliche: Pastor Rieschel, Pastorei Langestraße, gegenüber dem Postgebäude; Pastor Janßen.

Katholische Kirche. Friedrichstraße, Gottesdienst das ganze Jahr hindurch. Zeitangabe durch Anschlag an der Kirchentür und Bekanntmachung in der Badezeitung. Pastorei bei der Kirche.

Synagoge. Schmiedestraße 9. Von Ende Juni bis Ende September. Das Nähere gibt der Vorsitzende der Synagoge, M. von der Wall, Langestr., bekannt.

Schulwesen. Volksschule und vollausgestaltete Mittelschule. Leiter Rektor Sander.

Bestimmungen über die Benutzung der Einrichtungen des staatlichen Nordseebades Norderney.

Kurkarten.

1. Jeder Fremde, der während der Kurzeit, d. i. die Zeit vom 1. Juni bis 10. Oktober, auf Norderney verweilt, wird als Kurgast angesehen und ist spätestens am zweiten Tage nach seiner Ankunft zur Lösung einer Kurkarte (Saison- oder Wochenkurkarte) verpflichtet, sofern nicht die nachstehenden Bestimmungen unter 7. Platz greifen.



Ein Rettungsboot wird zu Wasser gelassen

Anderweite Bestimmung über die Dauer der Kurzeit bleibt der Badeverwaltung vorbehalten.

Die Kurkarten werden nur bei der Seebadekasse ausgegeben, westlich vom Konversationshause, gegenüber dem Warmbadehause I.

2. Die Saison-Kurkarte kostet für eine einzelne Person 100 Mk., für eine Familie von 2 Personen 160 Mk., jedes weitere Familienmitglied 40 Mk. mehr.

3. Zur Familie eines Kurkartenbesitzers werden nur diejenigen Personen gerechnet, die in seinem Wohnorte mit ihm denselben Hausstand teilen und wirtschaftlich ganz von ihm abhängig sind, sowie Schüler, Schülerinnen, Studenten usw., soweit sie, wenn auch außerhalb seines Wohnortes, von ihm unterhalten werden.

Zur Familie gehören daher der Regel nach nicht die Eltern, verheiratete oder verheiratet gewesene Töchter, ebensowenig die Kinder, die schon eine selbständige Lebensstellung einnehmen, wie beispielsweise Beamte, Referendare, Offiziere, Buchhalter, Lehrerinnen usw., ferner gehören nicht zur Familie Hausbeamte, Hauslehrer, Erzieherinnen usw. Kinder unter 5 Jahren sind frei.

4. Wird die rechtzeitige Lösung (siehe 1. erster Absatz) der Kurkarte versäumt, so erfolgt ihre Zustellung durch einen Beamten der Seebadeanstalt. In diesem Falle erhöhen sich die vorbezeichneten Sätze für jede Stammkarte um eine Zuschlagsgebühr von 5 Mk.

5. Ermäßigung der Kurkartenpreise auf die Hälfte der bei 2. und 3. angegebenen Preise tritt ein für a) diejenigen Kurgäste, die nach dem 10. September auf Norderney eintreffen, b) Kinder unter 14 Jahren, die ohne Begleitung eines Erwachsenen Norderney als Kurgäste besuchen, c) auf Grund besonderer Bewilligung.

6. Von der Zahlung der Kurkartenpreise sind befreit: a) Fremde, deren Aufenthalt auf der Insel den Zeitraum von zwei Tagen nicht übersteigt, b) diejenigen, denen es ausdrücklich bewilligt ist, c) die durchreisenden oder zur Kur anwesenden approbierten Ärzte oder Dozenten der Medizin und ihre Familienmitglieder



Waldandacht

(s. 4.); — Zahnärzte, Studenten der Medizin, nicht approbierte Doktoren der Medizin, Apotheker und Chemiker haben keinen diesbezüglichen Anspruch, d) Hinterbliebene von Ärzten, sofern sie durch Zeugnis der zuständigen Ärztekammer ihre Bedürftigkeit nachweisen.

7. Nur die Eigner von Saison-Kurkarten sind zur Benutzung der Bäder oder sonstigen Einrichtungen der Seebadeanstalt unter den festgesetzten, besonders bekannt gemachten Bedingungen, insbesondere auch zur unentgeltlichen Benutzung des Lesezimmers, sowie zum unentgeltlichen Besuche der von der Badeverwaltung veranstalteten Konzerte, Tanz- und sonstigen geselligen Vergnügungen berechtigt, sofern diese Lustbarkeiten ohne Erhebung eines besonderen Eintrittsgeldes den Badegästen zugänglich gemacht werden. Fremde, die während eines zweitägigen Aufenthalts auf Norderney an einer von der Badeverwaltung getroffenen Veranstaltung teilnehmen wollen, haben die von Fall zu Fall bekannt zu machenden Gebühren zu entrichten.

Die Kurkarten sind beim Einkauf der Badekarten, der Strandkorbkarten sowie beim Besuch der vorerwähnten Räume und Veranstaltungen den diensttuenden Beamten der Seebadeanstalt auf ihr Verlangen vorzuzeigen.

Bäder.

**

Die Bäder werden regelmäßig verabfolgt nur in der Kurzeit, d. i. zurzeit vom 1. Juni bis 10. Oktober.

Für die Bäder am Strande ist die Badezeit meist von morgens 7 bis 2 Uhr nachmittags.

Die beste Badezeit richtet sich täglich wechselnd nach dem Eintritt der Meeresflut.

Während der Kurzeit darf nur an den mit Tonnen bezeichneten Badeplätzen gebadet werden, auch ist es verboten, am Strande zu baden, sobald die Flaggen eingezogen sind.

Sobald die Badeflaggen aufgezogen sind, darf der Damenbadestrand mit seiner nächsten Umgebung von Herren nicht betreten werden.

Hunde zum Bade mitzubringen ist nicht erlaubt.



Ein Besuch im Strandcafé

Luftbadende haben dieselben Badekarten zu lösen wie Seebadende. Auskleidezellen für Luftbadende sind nur in den festen Badezelten, die Badekarren sind den in See Badenden vorbehalten.

Die Badekarten sind am Strand bei den Kartenabnehmern oder -abnehmerinnen gegen eine mit Zahl versehene Gegenmarke einzutauschen. Wird ein Badekarren frei und die auf der Gegenmarke stehende Zahl aufgerufen, so hat der Badegast seine Marke dem Karrenführer bzw. der Karrenführerin abzugeben und die freie Badekutsche zu betreten. Wird beim Aufruf der Zahl die Marke nicht abgegeben und der Badekarren nicht betreten, so wird die nächste nach der Ordnung der Zahlen folgende höhere Zahl aufgerufen. Die Marke mit der überschlagenen niederen Zahl ist sofort an der Tafel umzutauschen gegen die nächste an der Reihe zur Ausgabe stehende Gegenmarke.

Kann das Bad aus besonderen Gründen nicht genommen werden, so ist die Marke sofort der Kartenabnehmerin oder dem Kartenabnehmer zurückzugeben. Erfolgt die Rückgabe der Marke später als zur Badezeit am Tage der Lösung, so ist die Badekarte verfallen; Rückvergütung des dafür entrichteten Betrages findet dann nicht statt. Die gewöhnliche persönliche Bedienung beim Bad liegt den von der Badeverwaltung angestellten Badedienerinnen und Badedienern (sog. Rothosen) ob.

Ohne Badehosen am Herrenstrand, ohne Badeanzug am Familien- und Damenstrand zu baden ist verboten.

Zu einem Bade dürfen die Badezellen oder Badekarren in der Regel, d. h. während der Hauptbadezeiten, nur bis zu 45 Minuten in Benutzung genommen werden. Die Badebedienung ist angewiesen, die Innehaltung dieser Frist im Interesse der Gesamtheit der Badegäste durchzuführen.

Für den Familienbadestrand gelten noch besondere Bestimmungen.

Preise der Bäder am Strand. Die Badekarten sind bei der Badekasse oder in der Verkaufsstelle unweit der Kaiserstraße oder am Familienbadestrand zu lösen; sie kosten für:



An der Segelbühne

- a) einzelne Bäder mit Badelaken 6 *M.*, ohne Badelaken 4 *M.*;
- b) 1 Dß. Bäder mit Badelaken 60 *M.*, 1/2 Dß. 30 *M.*, ohne Badelaken 1 Dß. 35 *M.*, 1/2 Dß. 20 *M.*
- c) einzelne Bäder für Kinder unter 12 Jahren mit Badelaken 4 *M.*, ohne Badelaken 2 *M.*
- d) 1 Dß. Bäder für Kinder unter 12 Jahren mit Badelaken 40 *M.*, 1/2 Dß. 20 *M.*, ohne Badelaken 1 Dß. 20 *M.*, 1/2 Dß. 10 *M.*
- e) ein Bad für Dienstboten 3 *M.* (ohne Laken).

Die Dußend- oder Halbdußendkarten sind nur in den dazu gehörigen Umschlägen gültig und nicht einzeln übertragbar.

Karten mit Badelaken werden nur für den Herren- und Familienstrand ausgegeben.

Luftbadende am Herren- und Damenbadestrand haben dieselben Preise, wie vor angegeben, zu zahlen.

Vergütungen. An das Badepersonal am Strand sind zu zahlen:

- a) Familien- und Damenbadestrand: 1. für Verwahrung und Wäsche eines eigenen Badeanzuges, Bademantels oder Badelakens usw. für die Woche 5 *M.*, für ein einzelnes Bad 1 *M.*;
- 2. Miete für 1 Badeanzug mit Badelaken einschl. Wäscherei die Woche 15 *M.*, für ein Bad für Laken, Mantel und dergl. je 2,50 *M.*

Diese Vergütungen sind den Badedienern (-innen) zu übergeben, die die Aufsicht über die Wäsche führen.

- b) Herrenbadestrand: 1. für Verwahrung und Wäsche eines Lakens usw. und einer Badehose für die Woche 5 *M.*, für ein einzelnes Bad 1 *M.*;
- 2. Miete für eine Badehose für die Woche 2 *M.* oder 40 *S.* jedes Bad; 3. für Verwahrung und Wäsche einer Badehose allein für die Woche 2 *M.*

Neben Karten mit Badelaken ist von denjenigen, die ihre eigenen Badehosen vom Personal verwahren und waschen lassen, die unter 2. aufgeführte Vergütung von wöchentlich 2 *M.* für die Badehose zu zahlen.

Diese Vergütungen sind den Badedienern zu übergeben.

Wäsche-Pfand.

Mit Rücksicht auf den hohen Wert der Badewäsche ist, wie auch anderwärts üblich, eine Pfandgebühr für die entliehene



Fünf-Uhr-Tee am Strande

Wäsche zu entrichten, und zwar: 20 M für eine Badehose, 50 M für einen Badeanzug, 40 M für ein Badehandtuch, 200 M für einen Bademantel. Nähere Bestimmungen über Hinterlegung und Rückgabe der Pfandbeträge bleiben vorbehalten.

Wannenbäder im Warmbadehaus I.

Das Badehaus ist vom 1. Juni bis 10. Oktober geöffnet. Badestunden regelmäßig von vorm. 7 bis 2 Uhr nachm.

Die geltenden Bestimmungen und Badevorschriften werden durch Anschlag in dem Badehaus bekannt gemacht. Aus den Vorschriften sei hier erwähnt:

Die Preise für ein Bad verstehen sich einschl. eines Badetuchs und eines Handtuchs. Bei weiterem Bedarf an Badewäsche sind an die Bedienung zu zahlen für jedes Badetuch 1 M , für jedes Handtuch 50 S , für ein Wannen- oder Bodentuch 50 S .

Die Badekarten gelten nur für den Tag der Lösung, wenn nicht Bäder im voraus bestellt sind.

Um langes Warten zu verhindern und den Badegästen die Möglichkeit zu geben, sich eine feste Badestunde zu sichern, können Bäder für die Zeit von 10—12 Uhr vormittags an der Tageskasse von 8—12 Uhr vorbestellt werden. Die Bestellungen werden der Reihe nach abgefertigt. Die Badegäste können für mehrere Tage Bäder bestellen und die Karten mit entsprechender Zahl auf einmal gegen Zahlung des Betrags für alle bestellten Bäder schon im voraus erhalten und dadurch das Einzellösen ersparen. Über Bäderpreise und Badezeiten im Winter erfolgt später nähere Bekanntmachung.

Bäderpreise.

Im Warmbadhaus I (Kartenverkauf vom 16. Juni bis 15. September nur im Badehaus selbst, sonst bei der Seebadekasse gegenüber):



Erholung nach dem Bade

	Badestunden: 7—8 Uhr vorm.	8—2 Uhr vorm.	Vorbest. Bäder
1. Ein Salonbad	12.— <i>M</i>	14.— <i>M</i>	16.— <i>M</i>
2. Ein Vollbad	9.— "	10.— "	12.— "
3. Ein Kinderbad.....	5.— "	6.— "	8.— "
4. Ein Regenbad mit Fußbad oder eine Strahlendusche	8.— "	9.— "	11.— "
5. Ein Sitzbad od. eine kalte Abreibung	4.— "	5.— "	7.— "

Kinderkarten gelten nur für Kinder unter 12 Jahren.

Im Warmbadehaus II (Kartenverkauf nebenan in der Seebadekasse): Ein warmes Vollbad für Erwachsene 7 *M*, ein warmes Vollbad für Kinder 4 *M*, ein Regenbad mit Fußbad 6 *M*, ein Sitzbad 4 *M*.

Für Malz-, Schwefel-, Stahl-, Kräuter-, Fichtennadel- und Kohlensäurebäder werden die notwendigen Zusätze im Badehaus vorrätig gehalten und nach der verbrauchten Menge neben der an der Kasse zu lösenden Badekarte dem Bademeister besonders bezahlt.

Freikarten werden nur im Bureau der Seebadekasse ausgegeben.

Miete für Möbel.

1. Krankenwagen: Woche 30 *M*.

2. Mit Zahlen versehene und dadurch gesicherte Strandkörbe und Strandzelte: Zweisitzige für die Woche 20 *M*, für 1 Stunde 1,50 *M*, für jede folgende Stunde 1 *M*; einsitziger



Blick auf die Segelbühne

Strandkorb für die Woche 15 \mathcal{M} , für eine Stunde 1 \mathcal{M} , für jede folgende Stunde 50 \mathcal{S} .

Die Vermietung von Möbeln erfolgt durch die Badekasse.

Die Ausgabe der Strandkorbkarten erfolgt vom 16. Juni bis 15. September nur in der Kartenverkaufsstelle am Strand unweit der Kaiserstraße, vom 15. September ab in der Kartenverkaufsstelle neben dem Konversationshause (vgl. S. 9). Für die stundenweise Benutzung der Strandkörbe wird die Gebühr von dem dazu bestellten Aufseher am Strand erhoben.



Badevergünstigungen.

Badevergünstigungen werden in besonderen Fällen durch die Badeverwaltung gewährt, regelmäßig jedoch nicht für Juli und August.

Die approbierten Ärzte oder Dozenten der Medizin genießen für ihre Person die Kurmittel unentgeltlich.

Logierhäuser.

Im „Großen Logierhaus“, nahe dem Konversationshaus (Kurhaus), sind vornehm ausgestattete Wohnungen (nur für Wochen- bzw. Monatsmiete), im „Bazar“ (am Marktplatz) einfache Wohnräume (nur für Tagesmiete) günstig zu haben; nähere Auskunft erteilt die Badedirektion.

Gepäck- und Güterbeförderung.

Das Gepäck wird direkt nach und von Norderney nach Vor-



Segelpartie

lage der Fahrkarten über den vom Reisenden gewählten Bahn- und Seeweg abgefertigt und nach Ankunft der Dampfer in Norderney durch die Eisenbahnverwaltung nach der am Eingange des Ortes befindlichen Gepäckhalle befördert. Von hier aus wird es durch bahnamtlich zugelassene Gepäckträger in die angegebene Wohnung besorgt.

Lustfahrten in See mit Segel- und Motorbooten. Der Schiffsführer muß innerhalb 10 Minuten nach Aufnahme des ersten Fahrgastes abfahren, wenn das Boot mit mindestens 12 Personen besetzt ist.

Mietfuhrwesen. Für das Mietfuhrwesen bestehen besondere Bestimmungen.

Der Lesesaal des Konversationshauses (Kurhauses) ist jedem Kurgast mit einer Kurkarte von morgens 9 bis abends 10 Uhr kostenfrei geöffnet. Mehrere Leihbüchereien sind am Ort sowie Depeschen- und Leseräume von Scherl (vor dem Seesteg) und Ullstein (Damenpfad).

Reiseverbindungen.

Keine Insel der Nordsee hat so zahlreiche und mannigfache Reiseverbindungen wie Norderney. Von Norddeich aus besteht in der Hochsaison eine täglich viermalige Schiffsverbindung.





Lloyd dampfer „Najade“ auf dem Wege nach Helgoland-Bremerhaven

Die Seekrankheit ist auf dieser kurzen Wasserfahrt so gut wie ausgeschlossen. Badeschnellzüge mit Speisewagen führen die Gäste aufs schnellste von allen größeren Orten durchgehend an den Meeresstrand. Wer die See liebt und die Fahrt verträgt, fährt über Helgoland nach Bremerhaven oder nach Hamburg. Von den deutschen Luftreedereien wird eine Verbindung zwischen Insel und Festland mit Land- und Wasserflugzeugen unterhalten. Gelegenheit zu Rundflügen über die Nachbarinseln und zu Flügen nach Helgoland und weiter ist ebenfalls gegeben.

Über die Reiseverbindungen geben die vielfachen Auskunftsstellen in den größeren Orten nähere Auskunft, insbesondere werden nur benannt:

das Deutsche Verkehrsbureau, Berlin W 9, Potsdamer Bahnhof,

der Seebäderdienst der Hamburg - Amerika - Linie in Hamburg (Auskunftsstelle Norderney und zahlreiche Agenturen in ganz Deutschland und dem Auslande),

der Seebäderdienst des Norddeutschen Lloyd in Bremen (Auskunftsstelle Norderney und zahlreiche Agenturen in ganz Deutschland und dem Auslande),

das Mitteleuropäische Reise-Bureau, Berlin, Unter den Linden 39 (Auskunftsstelle Norderney, Hansahaus, und zahlreiche Agenturen in ganz Deutschland),

der Bund deutscher Verkehrsvereine, Leipzig, Thomasiusstraße 28,

der Verband deutscher Nordseebäder, Vorort Norderney, die Direktion der Aktiengesellschaft „Ems“ in Emden und die Reedereien „Norden“ und „Frísia“ in Norderney.





HOTELS*



Hotel Engehausen gegenüber. d. Kurhause
Siehe Anzeige Seite 24.

Hotel Rheinischer Hof in d. Nähe d. Kurhauses
und des Badestrand. Siehe Anzeige Seite 24.

Schuchardts Hotel Haus ersten Ranges.
Siehe Anzeige Seite 25.

Hotel Kaiser Franz Josef Bes.: Chr. Harms
Haus I. Ranges.
Fernsprecher 70.
Siehe Anz. S. 25.

Simmerings Hotel Bes.: F. Bartels, Strandstr. 6.
Siehe Anzeige Seite 25.

Gasthof „Stadt Hamburg“ Nähe der Post.
Reichhaltiger Mittag- und
Abendisch. :: Wohnung
mit und ohne Pension.



PENSIONATE*



Pension Schweisfurth Bismardstr. 7,
1 Minute vom Strande.
Siehe Anzeige Seite 28.

Pension Petersen Feldhausenstr. 2. An ruhig vornehmer
Lage. Große gedeckte Speiseterassen.
Beste Verpflegung. Feinste Referenzen.

Pension Hartmann Friedrichstr. 23, 2 Minuten
vom Strande. Familien-
wohnungen u. Einzelzimmer, gute Verpflegung, aufmerksame Bedienung, elektr. Licht.

Pension Onnen Friedrichstraße 36. 2 Minuten vom
Strande. / Beste Verpflegung.
Elegante und saubere Wohnungen. Elektrisches Licht.

Haus Hilmer Pension I. Ranges. Halemstr. 16.
1 Minute vom Strande. Siehe Anzeige
Seite 29.

Leisses Pensionshaus Heinrichstraße 8.
Dir. a. Strande. Seeaussicht.
Ausgezeichnete Verpflegung.
Elektrisches Licht.

H. Bakker Heinrichstr. 11. Haus Pirola. Wohnungen mit u.
ohne Küche. Einzel-Zimmer. Auf Wunsch Beköstigung

Haus am Meer Kaiserstraße 3
Vornehme Familien-Pension. Direkt am
Hauptstrand, den Bädern, dem Seesteg
und den Tennisplätzen gelegen. Komfortable Zimmer, beste Verpflegung.

* Die Reihenfolge der vorstehend aufgeführten Hotels und Pensionen ist für ihre Qualität nicht maßgebend.

Haus Daheim Kaiserstraße 24. Vornehmes Pensionat
unter Leitung katholischer Schwestern.
Direkt am Meer. Elektr. Licht. Anmeldungen an die Oberin.

Pension Herlyn Knyphausenstraße 4.
In Nähe des Hauptstrandes u. d. Bäder.
Elektrisches Licht. Beste Verpflegung

Pension u. Logierhaus Hahn
Moltkestraße 9. 2 Minuten vom Strande. Elektr. Licht.

Pension Etzold Winterstraße 8.
Schöne moderne Zimmer. Reichliche Verpflegung.
Elektrisches Licht.

Pension Kolb Winterstraße 18. 2 Min. vom
Strande. / Gute Verpflegung.

Pension Visser Winterstraße 25, in der Nähe des
Strandes. / Siehe Anzeige Seite 32.

**Pensions-
haus Hannovera** Schulstraße 1. / Zimmer mit voller
Pension. / Gute Küche. / Elektrisches
Licht. / / Neuzeitig eingerichtet.

Haus Odhinn Besitzer Kersting.
Vornehme Lage. 1 Min. vom Strande.
Schöne Zimmer und Wohnungen.
Bismarckstraße 5. Frühstück und Abendessen.

* LOGIERHÄUSER *

H.C. Müllers Logierhaus Damenpfad 20
Dir. a. Strande gel.
Gut einger. Zimm.
größtenteils mit Seeaussicht, elektrisches Licht. Frühstück und Abendbrot im Hause.

Webers Logierhaus Damenpfad 24.
Direkt am Strande. Balkons
Seeaussicht. Elektrisches Licht

Feldhausenstr. 6 In den Kuranlagen gelegen.
Elegante Zimmer mit Küche. Elektr. Licht.
Glaseranda. 5 Min. v. Strande u. Bädern.

Grimms Logierhaus Heinrichstr. 6. Direkt a. Strand
Seeaussicht. Balkons. Große
luftige elegante Zimmer.
Elektr. Licht. Zugfreie Veranda.

**Moderne
Einfamilien-Etage** 4 Räume mit u. ohne Küche, evtl. Verpflegung.
Balkon, Glasveranda, elektrisches Licht. Ruhige
vornehme Lage in der Nähe der Kuranlagen.
Lehrer Janßen, Janusstraße 10.

Villa Norderney Knyphausenstr. 17. Fernspr. 316.
Elektrisches Licht. / Direkt am
Badestrände. Seeaussicht. Wohnung mit und ohne Küche. D. de Bloom.

**Logier-
haus Jul. Visser**

Luisenstraße 34. 1 Minute vom Strande.
Etage mit Küche, auch Einzelzimmer. / Balkon.
Veranda. / Elektrisches Licht.

Haus Wehen

Marienstraße 17. Sehr gut möblierte Zimmer, auf
Wunsch mit Küche oder Küchenbenutzung. Sonnige
ruhige Lage. / Elektrisches Licht. / Glasveranda.

Otto Köser

Molkestraße 16. Fast direkt am Strande und an den
Bädern. Schöne, geräumige Zimmer. größtenteils See-
aussicht. Elektr. Licht. Zwei Wohnungen mit Küchen

* Auswärtige Hotels *
u.
s.
w.

Hotel Alberti Bremen

Besitzer: H. W. Eicke

Fernspr.: Roland 444

Angenehmes, ruhiges Haus ersten Ranges.

Hotel „Zum Weinhaus“

Norden. Am Markt.

Anerkannt gute Küche.

Hotel „Zur Post“

Norden. Am Markt neben der Post.

Gut bürgerl. Hotel, gute Verpflegung,
vollständig renoviert.

Central-Hotel

NORDEN

Im Mittelpunkt d. Stadt. Vom Bahnhf. Osterstr. nach
Norddeich 3 Min. Zentralheiz Elektr. Licht. Fernr. 318.

Schapers Hotel

Hotel I. Ranges. Norden, Osterstraße.

2 Minuten vom Bahnhof Osterstr. Elegante
Zimmer. Vorzügliche Küche.

Nordseebad Juist

(Dampfer-Anschluß über Norddeich)

Strandhotel und Kurhaus Juist

110 Zimmer / Direkt a. Badestrand / Erstkl. Verpflegung / Kurhauskapelle

Verlangen Sie den ausführlichen Prospekt „N“

Fernruf Nr. 6 / Telegramm-Adresse: Kurhaus Juist

Blumenpavillon

Marktplatz.

Carl Rieger



Seefische



Wild, Geflügel, Obst und Gemüse,
Konserven, Fleisch und Fleischwaren

Lebende Hummer, Austern u. Miesmuscheln

Prompter Versand nach auswärts

LUDWIG REISS, C. G. v. Oferendorp Nachf.

Fernsprecher Nr. 23 * Damenpfad 10-11 * Telegr. Adr.: Reiss

* Die Reihenfolge der vorstehend aufgeführten Hotels und Pensionen ist für ihre Qualität nicht maßgebend.

Hotel Engehausen

gegenüber dem Kurhaus

Volle Pension von 50 Mk. an
Anerkannt vorzügliche Küche
:: Große Abendrestauration ::

Elektr. Licht Hausdiener an der Landungsstelle Elektr. Licht

Die Kurkonzerte werden direkt vor dem Hotel veranstaltet

Hotel „Rheinischer Hof“

in der Nähe des Kurhauses und des Badestrandes

Moderne Zimmer mit elektrischem Licht
Für gute Verpflegung bestens gesorgt

Täglich frische Milch / Mastgeflügel / Spezialität: Edelfische
Hausdiener und Hotelwagen an der Landungsbrücke
Vor- und Nachsaison Preisermäßigung
Mäßige Preise / Ganzjährig geöffnet

Fernsprecher: Nr. 36 / Besitzer: Adolf Suka

Strand-Hotel „Germania“

Vornehmstes Familienhaus I. Ranges
Direkt am Meere, gegenüber dem Seesteg
vollständig renoviert

Fernspr.-Anschluß Nr. 20 / Telegr.-Adr.: Germania-Hotel
Besitzer: F. Hartmann

Strand-Hotel Europäischer Hof

Haus ersten Ranges direkt am Meer
Elektr. Licht • Einzigstes Haus am Platze mit Fahrstuhl

Tel.-Adr.: Europäischer Hof
Fernsprecher Nr. 56

W. Borchers Wwe.

Hotel Piqueurhof

Haus ersten Ranges
Moderne Künstlerspiele

Nahe dem Badestrande ❖ ❖ Inh. Heinr. Langwost, Hannover.

Schuchardts Hotel

Haus I. Ranges
gegenüber dem Kurhause
Volle Pension
Fernspr. Nr. 67

❖
Ganzjährig geöffnet

Hotel Kaiser Franz Josef

Bes.: Chr. Harms
Fernspr. Nr. 70

❖
Haus I. Ranges

Bremer Logierhäuser, Norderney

Direkt am Meere und in allernächster Nähe des
Damen-, Herren- und Familienbades gelegen.

Ruhige Lage. Herrliche Fernsicht nach der See. Glasgedeckte Veranden mit davor-
liegenden Blumenanlagen, hinter den Häusern geschützter Garten. Tennisplätze.

200 Zimmer, geräumig, hell und luftig, darunter Appartements von
3 und mehr Zimmern mit Privat-Bad und Toilette. Elektrisch. Licht.

familienwohnungen in gesonderten Etagen bezw.
ganzen Häusern, viele einzelne Zimmer. Badezimmer.

Jede erforderliche Auskunft wird umgehend bereitwilligst erteilt.
Fernsprecher Nr. 44. Die Administration.

Simmerings Hotel

Besitzer F. Bartels
Strandstr. Nr. 6

Vorzügliche Verpflegung

Mäßige Preise
Elektrisches Licht
Fernspr. Nr. 27

Nahe dem Strande und dem
staatl. Kurhause

Hotel Deutsches Haus

verbunden mit großem schattigen Garten

Großer Speisesaal,
Weinzimmer und Glasveranda

Das Hotel ist komfortabel der Neuzeit
entsprechend modern eingerichtet

Erstklassige Verpflegung
Eigener Konditoreibetrieb
Likörstuben

Inhaber: Werner Friedrich



Marienhöhe Konditorei, Café

Althistorischer
schönster Aussichtspunkt
über Meer, Schiffs-
straße u. Nachbarinseln.
Sie bietet in allem das
Beste vom Besten.

Inhaber Radtke.

Strandkonditorei und Café Cornelius

am Nordstrand

**Die Perle
der Ausflugspunkte**
Herrlicher Ausblick
auf See und Strandleben

Auserlesenes Gebäck
Erstklassige Getränke

Künstler-Konzert auf der gr. Strandterrasse

Napoleonschanze

beider Windmühle

Altrenommiertes
Restaurant u. Café
Eigene Konditorei

Angenehmer Aufenthalt

Fernspr. 320 + R. R. Poppinga

RESTAURANT LUDWIG RICHTER

Inhaber: Fritz Reich
früher Ökonom der Weinstuben
F. W. Borchardt, Berlin

Erstklassige Küche und Weine

Streng **כשר** Streng

NORDERNEY

Restaurant „Berlin“

Friedrichstr. Nr. 37

Anerkannt vorzügl. Küche
Gut gepflegte Biere
:: la Weine ::

Kalte Platten in u. außer dem Hause

כשר Hoffmanns כשר

HOTEL FALK

Einzigstes jüdisches Hotel unter
Aufsicht des Hamburger Vereins

80 Zimmer, elektr. Licht
/ Fernsprecher 48 /
Große und kleine Diners
auch außer dem Hause

Konditorei und Café

Matz

Nur anerkannt gute Waren



**Bismarckstr. u.
Strandpavillon**

Konditorei und Café

Gustav **Lehmkuhl**



**neben dem
Kurhause**

Konditorei und Café

Fröhle



**Strandstr. 10
Luisenstr. 33**

Trocadero

Fernsprech-Nr. 52



Erstklassige
Konditorei / Café
Weindiele



**Ecke Schul- u. Kampstr.
nahe der Post**

Kahlbaumstube

Strandstraße 5 ♦ Norderney ♦ Strandstraße 5

Erstklassige Likörspezialitäten
Vorzügliche Weine
Kalte Küche

Leitung: Oscar Tettenborn, früher Königl. Etablissement Kurhaus

Pension Friesenhof

B e n e k e s t r a ß e 5 5
(eine Minute vom Badestrande)

Behagliches Familienhaus. Geräumige luftige Zimmer. Sonnige Lage. Gute und reichliche Verpflegung zu mäßigen Preisen. Gr. Veranda. Elektr. Licht. Auch für Winterkur bestens empfohlen.

Telegramm-Adresse: „Friesenhof“ Norderney.

B e s i t z e r : D . H . A l b e r s .

Pension Villa Ostende

Benekestr. 56

350 m vom Badestrand
600 m vom Kurhaus

Anerkannt erstklassige Verpflegung.
Gute Betten, Veranden und Balkons
nach Süden, geschützt und geräumig.

Einzelzimmer, Familienwohnungen,
komplette Küchen

Elektr. Licht Bad im Hause.

Besitzer: Bruno Zschiesche.

Kinderpension Villa Irene

Feldhausenstr. 8

Vornehme Pension für 10—12 Kinder
im Alter von etwa 8—18 Jahren. Gute
Verpflegung. Gewissenhafte Aufsicht.

Zentral-Heizung, elektr. Licht,
Bad, Garten.

Frau Kapitän Borchert.

Kinderheim Busch

Benekestr. 4

Behaglich eingerichtetes Heim für 15
bis 20 erholungsbedürftige Kinder. Ei-
genes Haus mit elektr. Licht und großer
glasgedeckter Veranda, einige Minuten
vom Hauptstrande gelegen. Wissen-
hafte Pflege und Beaufsichtigung. Beste

Referenzen von Ärzten und Eltern,
deren Kinder hier waren.

Prospekte zu Diensten.

Inh.: Johanna Busch.

Pension Dieckmann

Bismarckstrasse 6

Pensionshaus 1. Ranges

Unmittelbar am Badestrand gelegen.

Gut eingerichtete Zimmer.
Elektr. Licht. Vorzügliche
Küche, auch für Passanten.
Eigene Hauskonditorei.

Inhaber: Franz Dieckmann.

Logier- und Pensionshaus Plagge

Chausseestr. 36
nahe dem Badestrande

Das ganze Jahr geöffnet

Guter Mittags- und Abendtisch

zu mäßigen Preisen

Besitzer: Gebr. Hoeck

Pension Schweisfurth

*Bismarckstraße 7
in nächster Nähe
des Strandes*

*Geöffnet v. 1. Mai bis 10. Oktober
Anerkannt gute Verpflegung
bei mäßigen Preisen*

Frau Wenzel

VILLA WILHELMINE

DAMENPFAD 17 / TELEPHON 307

Direkter Ausblick aufs Meer / 3 Minuten vom Strande
16 vollständig renovierte u. gut eingerichtete
Zimmer / Vorzügliche Küche
ohne Weinzwang

Verbunden mit modernem, besteingerichtetem
Café und Konditorei
Geschlossene Veranda

Villa Assindia

Damenpfad 39

am Seesteg und Strandpromenade.

Behagliche Zimmer für Familien u. Einzelpersonen mit voller Pension.

Mittag- und Abendtisch auch für auswärtige Gäste.

Vorzügliche Küche.

W. Bernitzke.

Pension Schröder

Friedrichstraße 8

In allernächster Nähe des Strandes und der Kuranlagen

Bequem eingerichtete Einzelzimmer u. Familienwohnungen. Elektr. Licht. Geschützte Glasveranda.

Gute, reichliche Verpflegung.

Das ganze Jahr geöffnet.

Inhaberin: Frau Anna Frahm.

Villa Securitas

Friedrichstr. 35 a

Familienpension I. Ranges. Beste Lage.

Modern, komfortabel eingerichtetes Haus, Zentralheizung, Bad im Hause. Lese- und Schreibzimmer. Erstklassige Verpflegung, Diätikuren, ausgebildete Pflegerin und staatlich geprüfte Lehrerin für Privat-Unterricht im Haus. Beschränkte Anzahl Gäste. Winter und Sommer geöffnet.

Ausführl. Prospekte. Ia Referenzen.

Leitung: Frau Wwe. Dir. Dr. med. Meyer.

Pension Löling

Norderney, Friedrichstr. 11

2 Minuten vom Strande

Beste Verpflegung

Elisabet Delang

Pension Haus Redenius

Halemstr. 14.

Nahe See und Badestrand. Freundliche Zimmer, gute Betten. Balkons, glasgedeckte Veranda. Gute Verpflegung. Elektrisches Licht.

Inhaberinnen:

Hedwig Busch u. Frau von Braunschweig.

Einfamilienhaus

Halemstraße 12 a

komplett eingerichtet, 1 Minute vom Strande. Enthaltend: 4 Zimmer, Mädchenzimmer, Küche, Glas-Veranda, Garten

== Elektrisches Licht ==

MARIE LINDEMANN

HAUS HILMER PENSION I. RANGES

Halemstr. 16.

1 Min. v. Strand. Gr. Veranden. Vorzügl. Verpflegung.

Ganzjährig geöffnet.

Villa Quisisana, Norderney

Halemstraße Nr. 10

1 Minute vom Strande

PENSIONSHAUS I. RANGES

Warmwasserheizung. Elektr. Licht

:-: Bäder im Hause :-:

Offene und geschlossene Veranden

Auch für Winterkur besonders empfohlen. * Vorzügliche Referenzen.
Empfohlen durch den Deutschen Offizier-Verein. Auf Wunsch Prospekt.
Fernspr. 58. Tel.-Adr.: „Quisisana“. * * * Frau Direktor Tödter.

„Im Kiebitznest“

Heinrichstraße 3

Geschmackvoll eingerichtete kleine Villa
mit Familienwohnungen und Einzel-
zimmer. Auf Wunsch eigene Küche
im Hause

Elektr. Licht · Glasveranda

FREMDEN- PENSION

Knyphausenstraße 3.

In der Nähe des Badestrandes.
Familien, sowie einz. Personen
finden freundliche Aufnahme.
Elektrisches Licht.

Martha Gieseler.

Villa Nordsee

Knyphausenstr. 18/19.

Zwei Min. vom Hauptstrand.

Große, luftige, modern eingerichtete
Zimmer mit Balkon und Seeaussicht.

Beste Verpflegung.

== Elektrisches Licht. ==

Frau Meta v. Oterendorp.

Villa Atlantic

24 gr. eleg. Zimmer m. Seeaussicht,
Bad, elektr. Licht. Glasveranden. Am
Strande nahe d. Kuranlagen gelegen.

Villa Nordblick

20 große elegante Zimmer mit See-
aussicht, Glasveranden, elektrisches
Licht. Direkt am Badestrande ge-
legen. Auf Wunsch volle Pension.
Besitzer beider erstklassig. Häuser

Joh. Campen, Knyphausenstr. 21.



Hamburger Heim



NORDERNEY



früher Hesse's Logierhaus

Knyphausenstraße 26

Erstklassige Pension / Gute Betten / Hamburger Küche
Eigene Konditorei im Hause

In unmittelbarer Nähe des Strandes gelegen

..... **Große Glasveranda**

Pension Villa „Cäcilie“

On parle française

Knyphausenstraße 24

English spoken

2 Minuten vom Badestrand

empfiehlt freundl. geräumige Wohn- u. Schlafzimmer mit voller Pension. Mache auf eine vorzügl. Küche aufmerksam, desgl. Mittags- u. Abendfisch für auswärtige Gäste. Elektrisches Licht im Hause. Ganzjährig geöffnet!

Besitzer EDUARD HEIMSOTH

Rodes Kinderheim

Norderney, Marienstr. 21

Erholungshaus für Kinder.

Gewissenhafte Pflege und Beaufsichtigung. Behagliches Familienleben. Beschränkte Kinderzahl (10—12). — Prospekte. — Beste Referenzen von Ärzten und Eltern, deren Kinder länger hier waren.

Inh.: Frau Dr. Rode.

Haus Ellida

**Knyphausenstrasse 24 a.
2 Minuten vom Badestrand.**

Deutsch-evang. Töchterheim verbunden mit Erholungsheim für Töchter geb. Stände. Das ganze Jahr geöffnet. Hauswirtschaftl. Ausbildung, Mensendieck-Gymnastik i. Einzel- u. Klassenunterricht, sorgsamste Körperpflege unter ärztlicher Aufsicht, vorzügl., reichliche Verpflegung. Mittags- und Abendfisch, sowie Logis für einzelne Damen und junge Mädchen auch bei kürzerem Aufenthalt. Prosp. u. Referenz. durch d. Vorsteherinnen:

Fräulein **Ulla L. Lorenz**

dipl. Lehr. für Mensendieck-Gymnastik und Frau **Frieda Stumpf Wwe.**

DIE PERLE

**Besitzer Busch
Vornehm. Familienhaus**

100 Schritte vom Strande. Wohnung und volle Verpflegung, der Zeit entsprechend, zu mäßigen Preisen. Prima Referenzen. Gesellschafts-, Lese-, Schreib- und Speisezimmer. Bestes Kaps-Klavier zur Benutzung. Große, gemütliche, glasgedeckte Veranden. Hohe, geräumige Fremdenzimmer mit 1, 2, 3 u. 4 Betten. Elektrisches Licht im ganzen Hause und den Veranden. Warmbad. ::::::: Prospekt und Auskunft auf Wunsch!

Drahtanschrift: BUSCH - NORDERNEY

Pension Lemke

Marienstraße 13

Vornehme ruhige Pension. 3 Min. vom Warmbad und Kurhaus, 5 Min. vom Haupt-Strande entfernt, direkt an den schattigen Kuranlagen der Insel gelegen.

Blick auf See und Hafen.

Mathilde Lemke

Villa „Cornelius“

Luisenstrasse Nr. 18

In unmittelbarer Nähe des Strandes u. d. Bäder. Elegant eingerichtete Zimmer mit Seeaussicht und elektr. Licht in allen Preislagen mit und ohne Pension. Geschloss. Veranda. Das ganze Jahr geöffnet.

Geschwister Cornelius



Elegant eingerichtete Zimmer m. elektr. Licht. In unmittelbarer Nähe der Bäder u. den neuen Nordstrandanlagen. Beste reichliche Verpflegung. Juni u. September 25 ^o/_o Preisermäßigung. Frau

Hermann Müller
Moltkestr. 10

Haus Wörde

Luisenstraße 26. 1 Min. v. Strande

Pension 1. Ranges

Anerkannt beste Verpflegung auch für außerhalb Wohnende

Winterkuren

Dr. Curt Zwanziger

Villa Garrels

Schulstraße 18 a

Große eleg. Zimmer. / Elektr. Licht. / / Erstklassige Küche.

Nähe dem neuen Nordstrande.

Vorzügliche Referenzen

H. Garrels.

Pension Meyer

Winterstraße 20

In nächster Nähe d. neuen vorzüglichen Nordstrandanlagen, dem Sammelpunkt des Badelebens, u. der Bäder gelegen.

Gute und reichliche Verpflegung

Bequem eingerichtete Zimmer u. Familienwohnungen. Elektr. Licht.

Wellhausens Pension

Roonstraße 2

nächster Nähe des Hauptstrandes

Verdeckte Veranden u. Balkons, ruhige Lage. Freundliche, luftige Zimmer mit

bekanntlich erstklassiger Verpflegung

Juni und September ermäßigte

Preise. Elektrisches Licht.

Hausdiener am Dampfer.

Frau Mary Niemann

Pension Rudolph

Wilhelmstraße 2

Beim Konversationshaus und Warm-

badehaus, 5 Min. vom Strand gelegen

Gute und abwechslungsreiche Küche

Ganzjährig geöffnet

Anna u. Margarete Rudolph.

Pension Visser

Nörderney :-: Winterstr. 25.

In der Nähe des Badelebens. Ganz-

jährig geöffnet. Familien sowie

einzelne Personen freundliche

Aufnahme. Bestens

eingerichtet für Winter-

Kurgäste. Zentral-Heizung.

Elektrisches Licht. Bestens empfohlen.

Frau Visser.

Villa Ebeling, Norderney



Behagliches
vornehmes
Familienhaus



in nächster Nähe des Kurhauses.

Wilhelm Ebeling.

Villa Eggen

Feldhausenstraße 7

Nähe des Kurhauses u. des Warmbadehauses direkt am Wäldchen ruhig und freundlich gelegen. 5 Min. vom Badestrand. — Wohnungen mit u. ohne Küche für Familien, sowie einzelne Zimmer zu mässigen Preisen, die sich nach Zeitpunkt u. Dauer der Mietzeit richten. Vor- und Nachsaison Preisermässigung. — Schöne luftige Räume, modern eingerichtet, gute Betten, komplett ausgestattete Küche, Badezimmer, Zentralheizung, gedeckte Glasveranda.

Elektrisches Licht!

H. Eggen, Lehrer

Rass' Privat- Logierhaus

Norderney, Halemstr. Nr. 2

Freundliche Wohnungen mit und ohne Küche / Große, breite Betten, ganz neu eingerichtet / Das ganze Jahr geöffnet / Elektrisches Licht

Claas Rass

Logierhaus G. Eils

Kaiserstraße 8

Direkt am Strande, Aussicht aufs Meer / Wohnungen mit und ohne Küche / Elektr. Licht und Bad im Hause



Villa PIEPER

Haus I. Ranges
direkt am Meer

sämtl. Zimmer Seeaussicht
Elektr. Licht. Bäder im Hause

Besitzer:

Lucas Pieper

Villa Hildegard

Norderney, Göbenstr. 2

200 m vom Badestrande entfernt.

Ruhige und vornehme Lage.

Empfehle meine mit allem Komfort der Neuzeit eingerichteten Zimmer nebst Balkon, Erker und Veranda, sowie Familienwohnungen, auch mit vollständig eingerichteten Küchen in den Etagen. Elektrisches Licht. Fernsprecher 369. R. Pieper.

Pauls Logierhaus

Janusstraße 12

In unmittelbarer Nähe des Kurhauses, der Kuranlagen und der Warmbadeanstalt gelegen. Elegante der Neuzeit entsprechend eingerichtete Wohnungen und Einzelzimmer. Wohnungen auch mit Küche.

P. Pauls.

Kaiserstraße 9

Hochherrschaftliche Parterrewohnung mit eigenem Eingang u. abgeschlossener Veranda: Salon, 2 Schlafzimmer und höchst komfortables Badezimmer (Klosett, Bidet, Warmwasserversorgung), dazu eigene Küche u. Dienerzimmer. 5 Einzelzimmer nach See.

Anfragen bei der Verwaltung. Sehr geeignet für Winter-Kurgäste, da Zentralheizung im Hause.

Frühstück u. Abendessen im Hause.

P. E. VISSER

Luisenstr. 11 u. 15

Eleg. eingerichtete Zimmer, einzeln oder als Familienwohnungen mit u. ohne Küche. Elektr. Licht. Geschützte Glasveranden. Frühstück und Abendbrot im Hause. / In nächster Nähe des Strandes u. der Kuranlagen.

Meyer's Logierhaus

Moltkestraße 6
Ecke Roonstraße

In allernächster Nähe des Strandes

Elegante Zimmer mit Aussicht auf See. Elektr. Licht. Gute Betten. Allererste Referenzen.

Bes.: Geschw. Meyer

Villa Fortuna

Victoriamstraße 3

Ruhigste und schönste Lage von Norderney, direkt am Strande u. den Anlagen sowie in unmittelbarer Nähe des Warmbadehauses.

**Balkonzimmer mit
Aussicht aufs Meer**

Vorzügliche Referenzen

Frau Carl Pauls Ww.

Logierhaus Pleines

**Viktoriastr. 6
direkt am Meer**

Nähe d. Warmbadehause gelegen. Von fast allen Zimmern herrliche Aussicht auf See. Familienwohnungen mit Küche, Einzelzimmer, Glasveranda, Balkons. Vor- und : Nachsaison Preisermäßigung. :

Auch für Winterkuren empfohlen

Villa Lührs

Viktoriastr. 7

Ruhigste und vornehmste Lage direkt am Strande. Elegant eingerichtete Wohnungen mit und ohne Küche. Elektr. Licht. Bad im Hause. Bestens empfohlen.

Gerhard Visser.

Villa Feodora

**Viktoriastr. 8
direkt am Meer**

Ruhigste und schönste Lage von Norderney in unmittelbarer Nähe des Warmbadehauses und der Kuranlagen – Balkonzimmer mit Aussicht auf See – Wohnung auch mit Küche. Elektr. Licht. Bäder im Hause. Auskunft bereitwilligst

Frau G. Raß.

Kunstsalon Böhrs

Inh. Heinrich Mindermann

gegenüber der Post

VILLA SEEBLICK

Norderney

Victoriastraße 4 / Fernsprecher 347



Ruhigste und vornehmste Lage
von Norderney, direkt am Strande
und in unmittelbarer Nähe des
 Warmbadehauses.
Herrliche Aussicht auf das Meer.

Familienwohnungen mit Küchen zusammenliegend.

Küchen mit Gaskocheinrichtung.

Elektr. Licht in allen Zimmern.

Besitzer:

Thea u. Selma Meyer

Fernsprecher Nr. 317.

Postsendungen und Telegramme Villa Seeblick

H. VON SALZEN & CO.

ZIGARRENFABRIKEN

BREMEN
Hutfilterstraße 23



NORDERNEY
Poststraße
neben Café Hohenzollern

Erstklassige Bremer und Hamburger
Qualitätszigarren

Zigaretten * Echte Importen * Tabake

Photo-Zentrale·Guido Seeber

größtes und vornehmstes Geschäft am Platze

Chemnitz
Theaterstr. 22



Norderney
Ecke Post- u. Bäckerstr.

*Fabriklager photographischer Apparate, Platten, Filme u. Bedarfsartikel
Sauberste Ausführung aller Amateurarbeiten bei kürzester Lieferzeit*

Spezialität: Strandaufnahmen

RICHARD HÖRHAGER

aus Tirol
Hoflieferant

BREMEN

NORDERNEY
Bazar, gegenüber Kurhaus

HERREN- UND DAMEN-MODEN

Jacken / Mäntel / Blusen / Kleider

Julius Weinthal

Norderney
Fernruf 357 u. 358
Telegramm-Adr.:
♦ ♦ Weinthal ♦ ♦

**Konserven, Fisch,
Geflügel und
Wild-Lager**

♦ Lieferant aller Nordseebäder ♦

Norderneyer Reitinstitut

D. de Bloom
Knyphausenstr. 17. Fernspr. 316.

Reitunterricht
für Damen, Herren und Kinder.
Pensionsstallungen. :: Boxen.

NORDER BANK, NORDERNEY

Zweiganstalt des Barmer Bank-Vereins

Hinsberg, Fischer & Comp.

Poststrasse 9

Empfiehl ihre Dienste zur Abwicklung aller bankgeschäftlichen Angelegenheiten:

Kreditbriefzahlungen, Umwechslung fremder Geldsorten, Einlösung von Schecks und Zinsscheinen, Annahme von Geldern zur Aufbewahrung und als Depositen, An- und Verkauf von Wertpapieren, Vermietung von Schrankfächern, Kreditgewährung usw.

Fernsprecher Nr. 336.

Hermann Opitz Buchhandlung

Schreib- u. Malartikel
Luxus-Schreibpapiere
Ansichtskarten

Poststraße 6

(vormals A. Frerichs Buchhdlg.)

KUNSTWERKSTATT HELENE KERSTING BISMARCKSTRASSE 5

Ausstellung u. Verkauf eigener Arbeiten. / Stoffmalereien und Werkkunst aller Art. / Bilder und sonstige Werke namhafter Künstler. / Sehenswürdige Ausstellung. / Besichtigung frei!

Direkt am Seesteg Herm. Braams Buchhandlung

Papierhandlung, Schreibwaren
Buchdruckerei, Anschlagwesen

Leihbibliothek

(etwa 5000 Bände.

Reichhaltige Neuaufnahmen.)

Friedr. Namuth Blumengärtnerei

Lieferung von Blumenarrangements
in den modernsten Ausführungen.

Gute, schnelle und reelle Bedienung.

Hauptgeschäft:
Blumenhalle „Flora“

Filialen:

Kaiser Wilhelmplatz u. Poststraße.

Fernsprecher 318.

Ulrich Schöneweg

Manufaktur und Modewaren,
Badartikel, Hüte u. Mützen.

Eigene Maßschneiderei.

Anfertigung von Damen-, Herren-
und Kindergarderobe.

Poststr. 4. Strandstr. 12a.

W. Raabe

**Elektrotechnisches
Installationsbüro**

Herrenpfad 2

Ausführung von Licht-, Kraft-
; und Schwachstromanlagen ;
Vornahme sämtlicher Prü-
fungen und Reparaturen elek-
trischer Anlagen und Apparate

Norddeutscher Lloyd Bremen

Verkauf amtl. Eisenbahn- Fahrkarten u. Schiffskarten ohne Aufschlag

in nachfolgenden Lloydreisebüros:

Augsburg	Unkauf & Grimm	Untere Maximilianstraße C 6
Baden-Baden	W. Langguth	Lichtenthalerstraße 10
Barmen	Rudolf Dahl	Altermarkt 12
Berlin	Norddeutscher Lloyd Kajütenbüro Berlin	Unter den Linden 1 (Hotel Adlon)
Berlin	F. Montanus	Invalidenstraße 93
Bonn	Heinr. Brinck	Am Hof 9
Bremerhaven	Agentur des Norddeutschen Lloyd	Lloydstraße
Breslau	Nordd. Lloyd Generalagentur Breslau	Neue Schweidnitzerstraße 6 (Hansahauss)
Danzig	Nordd. Lloyd Niederlassung Danzig G. m. b. H.	Hohe Tor
Dresden	Nordd. Lloyd Generalagentur Dresden	Pragerstraße 49
Duisburg	Lloyd-Reisebüro	Königstraße 24
Düsseldorf	Emil Meyer	Wilhelmsplatz 9
Frankfurt a. M.	Nordd. Lloyd Generalagentur Frankfurt	Kaiserstraße 76
Halle a. d. S.	L. Schönlicht	Poststraße (Stadt Hamburg)
Hannover	W. Berkhan	Georgstraße 39
Helgoland	Nordd. Lloyd Abt. Seebädderdienst	gegenüber der Landungsbrücke
Homburg v. d. H.	Koch, Lauteren & Co.	Kölnischestraße 16
Kassel	Aug. Pechmann	Domkloster 1
Köln	Nordd. Lloyd Hauptvertretung Köln	Georgiring 1
Leipzig	Nordd. Lloyd Generalagentur Leipzig	Breiteweg 166
Magdeburg	Verkehrsbüro des Verkehrsvereins Magdeburg	Kaiserstraße 7
Mainz	L. Lyssenhop & Co., G. m. b. H.	Residenzstr. 3 (neben d. Hauptpost)
München	Nordd. Lloyd Vertretung München	Hansahauss, neben der Post
Bad Nauheim	Koch, Lauteren & Co.	Ecke Zedelius- und Peterstraße
Norderney	Nordd. Lloyd Abt. Seebädderdienst	Wilhelmstraße 56
Wangerooge	Nordd. Lloyd Abt. Seebädderdienst	Roonstraße 72
	Geschäftslokal des Phot. H. Schröder	Schustergasse 4
Wiesbaden	J. Chr. Glücklich	Hauptmarkt 8
Wilhelmshaven	Lloydreisebüro	
Würzburg	Carl Schlier	
Zwickau	Ernst Meitzner	

Versicherungen
von Reisegepäck
gegen alle Gefahren
zu Wasser und
zu Lande

Norddeutscher Lloyd Bremen

DIESE PHOTO-MARKEN

Voigtländer



Kameras - Objektive
Voigtländer & Sohn, A.-G.
Opt. Werke
Braunschweig

Jahr-Sigurd



Trockenplatten
Richard Jahr
Dresden-A.

Satrap



Papiere - Chemikalien
Chem. Fabrik a. Actien
(vorm. E. Schering)
Berlin - Charlottenburg



VERBÜRGEN DEN

ERFOLG!



PREISLISTEN KOSTENLOS

Essighaus Bremen

erbaut 1618

bietet für jeden Fremden eine
Sehenswürdigkeit ersten Ranges.
Seit 1897 feinschmeckerisches Wein-
restaurant, allseitig bekannt durch
beste Küche und gepflegte
Weine zu Weinstubenpreisen.

Inhaber: L. Waller

Jacobihalle

BREMEN

Kurze Wallfahrt,
v. d. Obernstr. links ab

Alttertümliches feines
Wein- und Bierrestaurant
Sehenswürdigkeit Bremens

Erbaut im Jahre 1190
(frühere Klosterkirche)

Fernsprecher: Roland Nr. 326

BREMEN

Börsen-Restaurant

Börsenpassage **H. HARMS** Fernspr. R. 1342
Zunächst dem Dom, Rathaus, Reichspost
u. dem Kreuzungspunkt sämtlicher Straßen-
bahnen gelegen

**Reichhaltige Frühstücks- und Abend-
karte, auch in kleinen Portionen.**

Mittagessen von 12^{1/2} bis 3 Uhr.
Starker Fremden- sowie Familien-
Verkehr. Im Sommer Gartenbetrieb.
Pilsener Urquell, Münchener und
hiesige Biere.

Wenn Ihr Weg nach

Bremen

führt

besuchen Sie

Alfred Tenno

Corso - Cabaret

Bremen

HAPAG

Schnelldampferfahrten von Hamburg

St. Pauli-Landungsbrücken 7 Uhr vormittags

n a c h

Cuxhaven und Helgoland

Oktober bis April 2 mal wöchentlich, (Mai, Juni und September 3-4 mal wöchentlich,
Juli und August täglich. Ermäßigte Sonntagsfahrten.

Esbjerg / Dänemark

1 mal wöchentlich

Westerland / Sylt, Amrum und Föhr

Juni und September 2 mal wöchentlich, Juli und August 6 mal wöchentlich.

Norderney

Juli u. August in Verbindung mit dem Norddeutschen Lloyd 4 mal wöchentlich.

Borkum

Juli u. August in Verbindung mit dem Norddeutschen Lloyd 4 mal monatlich.

Ausführliche Fahrpläne und Bäderprospekte
versendet auf Wunsch kostenlos die Hamburg-Amerika Linie, Seebäderdienst,
Hamburg 4, St. Pauli Landungsbrücken, oder man verlange diese bei den Vertretern
der Hamburg-Amerika Linie, den Mitteleuropäischen Reisebüros, den Badeverwal-
tungen, den sonstigen Reise- und Verkehrsbüros und den Auskunftstellen
und Fahrkarten-Ausgabestellen der Eisenbahnverwaltung.

D I E

ZEITGEMASSE
REKLAME

WERBEZENTRALE LLOYD G.M.
B.H.

BREMEN

STRASSENBAHN

EISENBAHN

REKLAME

PLAKATE

VERLAG DER ZEITSCHRIFT „HANSEAT“

Seeweg über Bremen

Bremerhaven - Helgoland

nach Norderney

Schnellzugverbindung mit allen Teilen Deutschlands. Unmittelbarer Anschlußzug zwischen Bremen und dem Anlegeplatz der Bäderdampfer in Bremerhaven (Cloydhalle)

Hinfahrt Bremerhaven-Helgoland-Norderney

Dienstags und Donnerstags vom 28. Juni bis 8. September

Rückfahrt Norderney-Helgoland-Bremerhaven

Mittwochs und Freitags vom 29. Juni bis 9. September

Sonntags nur Bremerhaven-Helgoland und zurück

Anschluß nach und von Borkum durch Dampfer der Akt.-Ges. „Ems“ nach besonderem Fahrplan

Tagesausflüge Norderney-Helgoland u. zurück

mit Dampfern des Norddeutschen Cloyd und der Hamburg-Amerika Linie an jedem Mittwoch, Donnerstag und Freitag in den Monaten Juli und August

Tagesrückfahrkarten zu ermäßigten Preisen

Bewährter Wirtschaftsbetrieb an Bord

Alle weiteren Auskünfte werden kostenlos erteilt im

Lloyd-Reisebüro

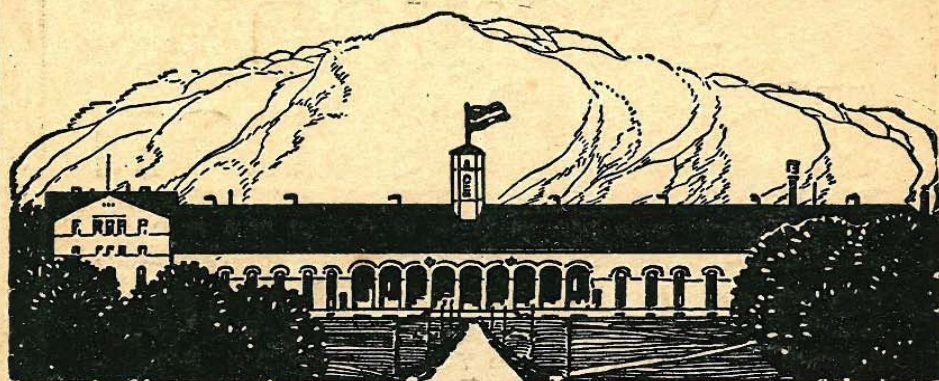
Norderney, im Hansahaus neben der Post

Der für die Fahrt maßgebende ausführliche Fahrplan

kann unentgeltlich bezogen werden von allen Vertretungen des Norddeutschen Cloyd, Bremen, allen Cloydreisebüros, den Vertretungen des Mitteleuropäischen Reisebüros (MER), den Reisebüros und Eisenbahnstationen, sowie von der

**Abteilung Seebädersdienst d. Nordd. Lloyd
Bremen, Bahnhofstr. 35**

N O R D E R N E Y



★ STAATLICHES
CONVERSATIONSHAUS ★

Restaurant

allerersten Ranges

Feinste Küche - Alle Delikatessen der Saison

Reichhaltiger Weinkeller

Bestgepflegte alte Bordeauxweine

Vornehmste Bar - Tanz-Tee's - Künstler-Kapelle

Erstklassige Konditorei

*Täglich: Nachmittags- und Abend-Konzerte
des Kur-Orchesters (40 Künstler)*

~ ~ ~

Großes Logierhaus

(ehemaliges Palais des Königs von Hannover) und

Logierhaus Bazar

Zimmer mit vorzüglicher Verpflegung von M. 60.— an

~ ~ ~

Nordsee-Kurbetrieb *G. m.
b. H.*

Leitung: Curt Scholtz, Küchenmeister des Nordd. Lloyd

Kurtheater Norderney

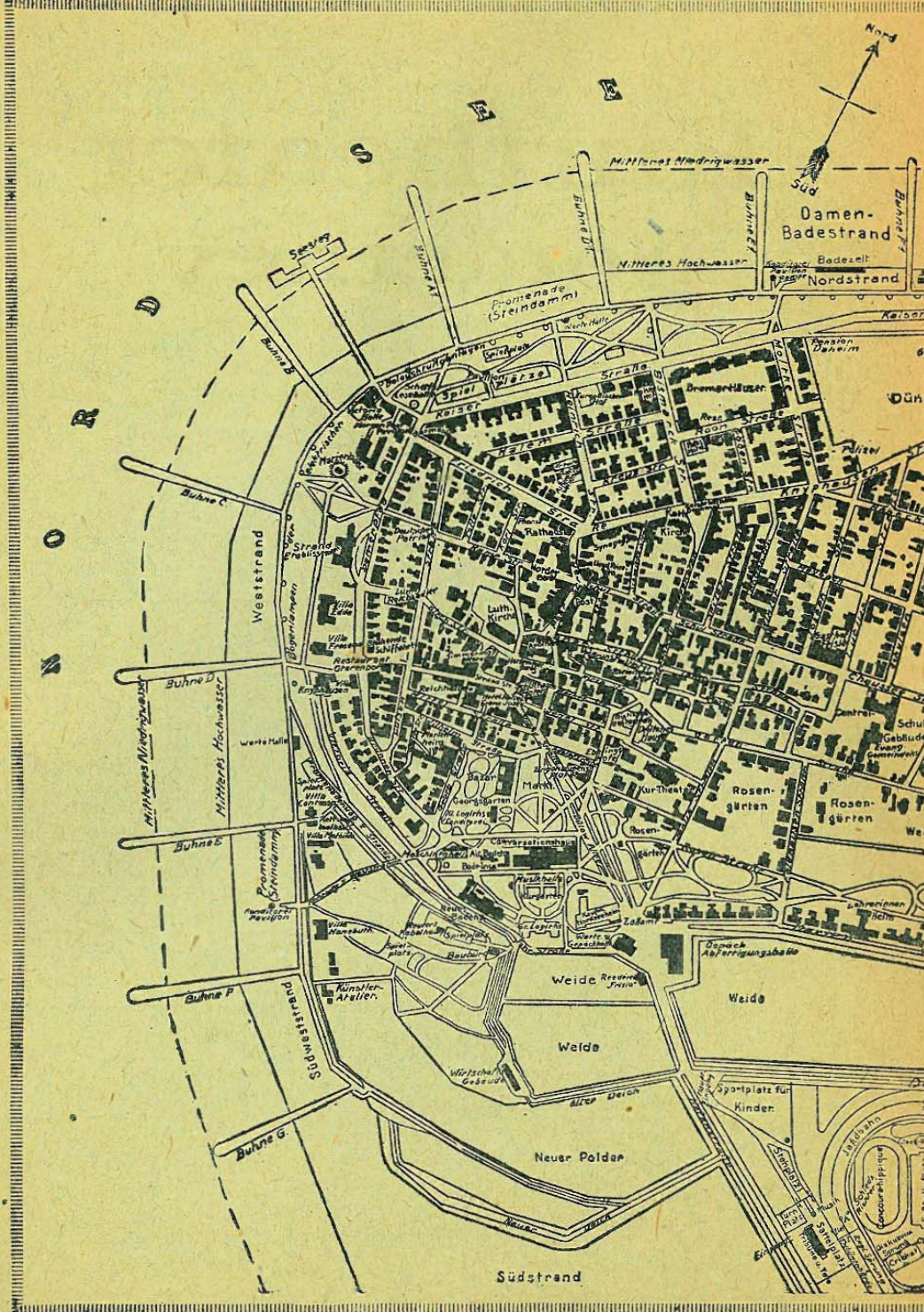
*Theatervorstellungen
Konzerte
Heitere Abende
Gastspiele einzelner Künstler*

Nur allererste Kräfte

Kartenvorverkauf
an der Theaterkasse u. im Geschäftslokal des
Nordd. Lloyd im Hansa-Haus, neben der Post

Staatliches Kurorchester

Dirigent der Symphonie- und der Phil-
harmonischen Konzerte: Herr Professor
Josef Frischen aus Hannover. Dirigent
der populären Konzerte: Herr Kapell-
meister Max Keller aus Meiningen



Mittleres Niedrigwasser

Nichteres Hochwasser

Damen-Badestrand

Nordstrand

Promenade (Steindamm)

Weststrand

Weide

Weide

Neuer Polder

Südstrand

N
O
R
D

S
E

Bühne A
Bühne B
Bühne C

Bühne D
Bühne E
Bühne F

Bühne G
Künstler-Artellen

Spital

Rathaus

Luth. Kirche

Georg-Garten

Künstler-Artellen

Rosen-gärten

Rosen-gärten

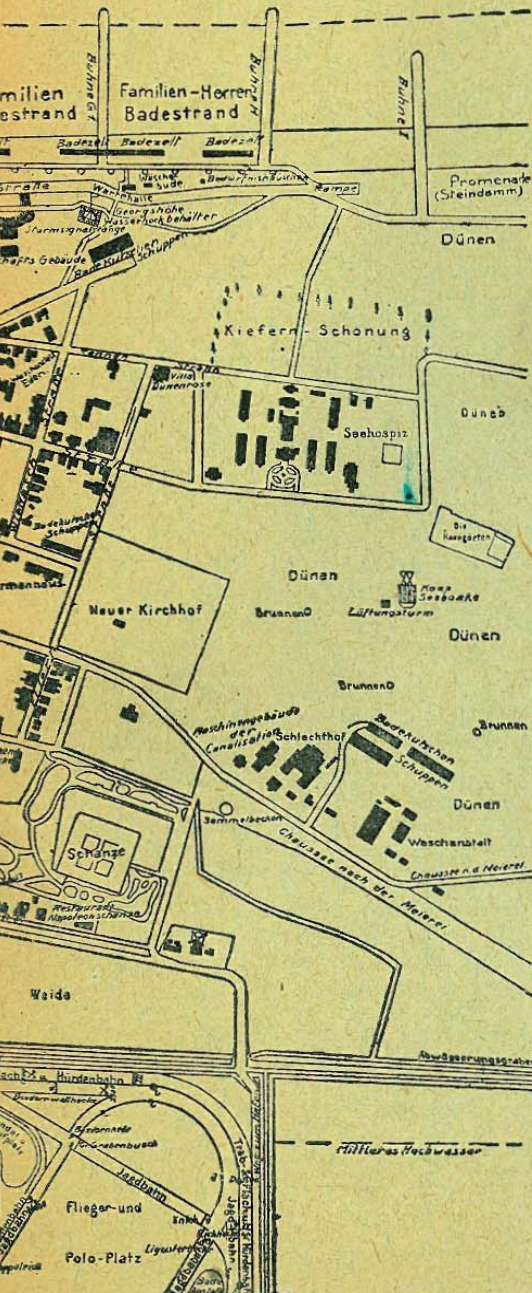
Weide

Weide

Sportplatz für Kinder

Stadion
Fußball-Platz
Tennis
Schwimmbad
Kino
Café
Hotel

Spaziergänge und Ausflüge auf Norderney



Wohl kein Nordseebad bietet so mannigfaltige Gelegenheit zu Spaziergängen und Ausflügen, wie Norderney. Der täglichen Promenade dient in erster Linie die sich in einer Ausdehnung von etwa 6 km von Westen nach Osten erstreckende Strandmauer, auf der sich ein großer Teil des „Badelebens“ abspielt. Sie vermittelt die Verbindung mit der weit nach Osten vorgeschobenen Konditorei Cornelius und mit dem im Kriege erbauten Beobachtungsturm „Bremen“ und anderen Befestigungsanlagen der Insel.

Neben den Spaziergängen am Strande bis zur Wirtschaft Wilhelmshöhe und durch die Dünen zur Meierei (Kegelbahn), in deren Nähe dicht am Ruppertsberger Gehölz ein Denkmal zur Erinnerung an die Rettung des letzten Kronprinzen des selbständigen Königsreichs Hannover aus der Gefahr des Ertrinkens sich befindet, ist ein weiterer zum Leuchtturm (etwa 1½ Stunden) als lohnend zu empfehlen. Besichtigungsstunden 9–11 vorm. und 4–7 nachm.

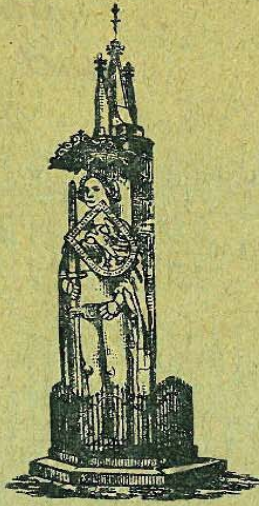
Nähere Spaziergänge bieten die von der königl. Verwaltung sorgfältig gepflegten Anlagen neben dem Konversationshause, in denen man meist ziemlich geschützt gegen heftige Winde schattige Wege findet.

Bei den Spaziergängen ist zu beachten, daß es polizeilich verboten ist, unbefugt die auf den Inseln der Nordsee wachsenden Dünenpflanzen Pirola und Stranddistel auszugraben oder auszureißen, ganz oder teilweise abzuschneiden oder abzupflücken. Auch die mit Strandhafer beplanten Dünen dürfen nicht betreten werden.

Dem Segelsport dienen zweckmäßige Bootslandebrücken am Weststrand, wo erfahrene Schiffer ihre Segelboote bereit halten. Motorboote stehen den Gästen gleichfalls zur Verfügung. Vortreffliche Gelegenheit zur Seehundsjagd und Ausübung des Fischereisports ist vorhanden.

Die Motorboot- und Dampfergesellschaften veranstalten häufig Lustfahrten in See oder nach den benachbarten Inseln; mit Langeoog, Juist, Borkum und Helgoland pflegen in der Kurzeit regelmäßige Schiffsverbindungen unterhalten zu werden.





Vergessen Sie nicht
der alten Hansestadt

BREMEN

einen Besuch abzustatten!



Beste Verbindungen von und nach Norderney über
Helgoland und Bremerhaven



Führer durch Bremen durch die Geschäftsstelle des
Fremdenverkehrsvereins
Bremen, Bahnhofstraße 35