

He! Norderney Kurier

IMMER FREITAGS KOSTENLOS AN ALLE HAUSHALTUNGEN

WOCHENZEITUNG FÜR DIE INSEL NORDERNEY

EP:Rosenboom

Jann-Berghaus-Str. 78
26548 Norderney
www.ep.de/rosenboom

ROSENBOOM
Haustechnik Norderney



Wirkt oft gegen
Therapie-Müdigkeit

Annette Pohl bietet Hippotherapie

▶ 3

Service, Tipps
und Termine

▶ 4

Arbeiten am Friedhof

▶ 7

Erste Impfdosis verabreicht

COVID-19 Lange hat das „To Huus“ dem Impftermin gegen Sars-CoV-2 entgegengefeibert

Während im Landkreis Aurich bereits die ersten Zweitimpfungen gegen Sars-CoV-2 erfolgten, fand auf Norderney die Erstimpfung im Seniorenzentrum und Krankenhaus statt.

NORDERNEY/BD – Mitte vergangener Woche sank die Hoffnung auf einen Impfstart am 26. Januar im Seniorenzentrum „To Huus“ schlagartig. Standortleiterin Alexandra Eggers erfuhr aus der Zeitung und von ihren Kollegen aus Greetsiel, dass im Landkreis kein Impfstoff mehr vorhanden ist. Was von der Verwaltung bestätigt wurde.

Viele Telefonate unterschiedlicher Beteiligten später, über Tage hinweg, kam Sonnabendnacht beziehungsweise Sonntagvormittag die gute Nachricht: Zwei Impfteams werden am 26. Januar nach Norderney kommen, um die Erstimpfungen gegen Sars-CoV-2 im Seniorenzentrum „To Huus“ und im Krankenhaus vorzunehmen, inklusive des Rettungsdienstes.

„Viele freuen sich“

Eggers über den großen Tag: „Auf den Stationen gibt es kein anderes Thema mehr. Das ist ein sehr großes Ereignis. Viele freuen sich. Alle sind aufgeregt. Auch die Mitarbeiter. Das ist ein spannender Tag, dem wir schon lange entgegenfeiern.“ Rund 90 Prozent der Bewohner und 70 Prozent der Belegschaft hatten sich bereit erklärt am Impftermin im Hause teilzunehmen.



Helga Weber (Mitte) war am Mittwoch gefragte Interviewpartnerin. Sie erhielt die erste Impfdosis im Seniorenzentrum „To Huus“.

FOTO: DIERCKS

Mit dem Seenotrettungskreuzer „Eugen“ kamen zwei mobile Impfteams des Landkreises angereist. Ein nicht alltäglicher und üblicher Transport für das Schiff der Deutschen Gesellschaft zur Rettung Schiffbrüchiger (DGzRS). Vom Hafen aus übernahm die Freiwillige Feuerwehr den Weitertransport zu den Einsatzorten.

Das Team um Dr. Eildert Lübbers (Aurich), einem Kinderarzt, der früher einmal ein paar Jahre Oberarzt in der Seeklinik war, nahm sich der Bewohner und Mitarbeiter im „To Huus“ an. Der Ruhestandler über sein Engagement: „Es ist schön, mal wieder gebraucht zu werden als

Rentner. Wir sind ein Team aus Rentnern, die es noch gut draufhaben.“ Lübbers zeichnet für die Aufklärung der Patienten verantwortlich. „Es herrscht viel Verunsicherung. Es werden immer viele Fragen gestellt. Die Leute wissen nicht, was sie tun sollen“, sagt er. Natürlich sei das Immunsystem eines jungen Menschen flexibler. Jeder, der viel Kontakte habe, habe ein besseres Immunsystem. Und dennoch sei alles sehr individuell und unterschiedlich. Bis zum zweiten Impftermin in drei Wochen besteht laut Lübbers ein Infektionsschutz von etwa 60 Prozent, eine Woche nach der Zweitimpfung dann bei rund 95 Pro-

zent. Auf Norderney wurde der Impfstoff von BionTech verabreicht.

Helga Weber ist Erste

Die erste Impfdosis des Tages auf Norderney erhielt Helga Weber, Jahrgang 1938. „Ich habe mir gedacht, ich mache es. Wir leben hier in einer Gemeinschaft“, sagte sie. Nach der Aufklärung durch Lübbers über eventuell eintretende Nebenwirkungen wie beispielsweise Kopfschmerzen sagte die Seniorin vor laufender Kamera des Zweiten Deutschen Fernsehens (ZDF): „Ich möchte das gerne. Ich glaube, ich bin hier in guten Händen.“ Das ZDF hatte ursprünglich eine bun-

te Reportage über Norderney geplant, jetzt wird es eine Reportage über die Erstimpfung auf der Insel, im „To Huus“. Eventuell wird der Beitrag am Freitag ausgestrahlt. Vorgesehen ist er sowohl für die „Drehscheibe“ wie auch „Hallo Deutschland“. Mit zu den ersten Impfkandidaten im „To Huus“ gehörte auch Inge Salverius, Mutter des ehemaligen und bereits verstorbenen Bürgermeisters Ludwig Salverius. „Mir geht es nicht um mich, um meine eigene Gefährdung, sondern um die Gefährdung anderer“, sagte sie zu Lübbers. „Ich habe mich auch immer gegen Grippe impfen lassen, habe nichts davon gemerkt und niemals eine Grippe gehabt“, setzte die Seniorin nach. Vor der Spritze scherzte sie: „Wenn ich das überstanden habe, dann bin ich noch besser drauf.“

Weiter Maske tragen

Insgesamt wurden rund 150 Personen auf Norderney mit der Erstimpfung versorgt. Alleine im „To Huus“ waren es um die 80 Mitbürger, die jetzt geschützter in die Zukunft gehen können. „Die Masken müssen weiterhin getragen werden“, betonte Lübbers nach der Impfung, weil alles noch seine Zeit brauche, was Erfahrungen angehe. Geimpfte könnten weiterhin das Virus übertragen. Darauf hatten auch schon die Weltgesundheitsorganisation (WHO) und das Robert Koch-Institut (RKI) hingewiesen und Geimpfte dazu aufgefordert, weiterhin Abstand zu halten und vorerst die Masken aufzubehalten.

Schnitzeljagd gegen den Corona-Alltag

SPORT Handballsparte organisiert Lauf gegen den Frust

NORDERNEY – Um dem Corona-Alltag ein wenig zu entfliehen und im gleichen Zuge etwas für die Fitness zu tun, haben sich Maïke Kühlsen, Mareike Dunker und Ivonne Visser von der Handballabteilung des TuS Norderney etwas einfallen lassen. Sie kombinierten den guten alten Trimm-Dich-Pfad mit einer Schnitzeljagd und kreierte somit ein sportliches Freizeitvergnügen. Zu diesem Zweck muss-

ten die Teilnehmer auf einer etwa vier Kilometer langen Strecke an verschiedenen Orten Marmeladengläser suchen, in denen ein Zettel mit sportlichen Aufgaben lag und auch der Ort mit dem nächsten Hinweis genannt wurde.

Weitere Läufe folgen

Trotz der kalten Temperaturen haben sich fast alle kleinen Handballer mit ihren Familien auf den Weg ge-

macht, um die Schnitzeljagd zu meistern. Da wurde gehüpft, gepumpt, gesprungen, gesprintet, getrippelt und natürlich gelaufen. Die Kinder und auch die Eltern haben wirklich alles gegeben und im Durchschnitt brauchten sie fast eine Stunde.

Aufgrund des großen Erfolges planen die Macher in naher Zukunft eine neue Schnitzeljagd mit noch anspruchsvolleren Aufgaben.



Bei den Liegestützen wurden auch die Minis gefordert.

Ostfriesischer Kurier

HEUTE:

Wunderwelt im Meer

Seehund, Qualle und Strandkrabbe kennt jeder. Wie aber sieht es mit den unscheinbaren Lebewesen aus, die die Nordsee und andere Meere bevölkern? Genau dies ist das Spezialgebiet von Valeria Bers, Leiterin des Watt Welten Besucherzentrums. Sie gibt einen Einblick für Laien in die wirbellose Wasserwelt.



12. Jahrgang / Nummer 4

Freitag, 29. Januar 2021

Den neusten
He! Norderney Kurier

online immer dabei haben

Elf Millionen gucken Tatort



Deutschlands liebster Krimi.

HAMBURG/NORDERNEY/DPA – Der Norderney-„Tatort“ mit Wotan Wilke Möhring und Franziska Weisz hat am Sonntagabend eine Topquote eingefahren. Zur Episode „Tödliche Flut“ schalteten ab 20.15 Uhr 10,96 Millionen (30,4 Prozent) das Erste ein. Die Hamburger Ermittler Thorsten Falke und Julia Grosz lösten ihren Fall bereits im November 2019 auf der Insel. Da fanden die Dreharbeiten auf Norderney statt. Die ZDF-Romanze „Ein Sommer auf Elba“ erreichte Sonntagabend zur gleichen Sendezeit 4,95 Millionen (13,7 Prozent) Zuschauer. Zudem verwiesen die norddeutschen „Tatort“-Bundespolizisten Falke und Grosz auch die RTL-Actionkomödie „Central Intelligence“ mit Dwayne Johnson und Kevin Hart (3,03 Millionen/8,8 Prozent) und den amerikanischen Science-Fiction-Film „Der Marsianer – Rettet Mark Watney“ auf Sat.1 (1,30 Millionen/4,2 Prozent) auf die Plätze.

Geschäftsstelle Norderney
Tel. 04932/991968-0
Wilhelmstraße 2 · 26548 Norderney
Geöffnet: Mo. - Fr.: 9 - 16.30 Uhr

Kundenservice/Anzeigen 99 19 68-0
Redaktion 99 19 68-1
Fax 99 19 68-5
Mail norderney@skn.info



Hochwasser (ohne Gewähr)
Sa. 30. Jan.: 00.15 Uhr 12.47 Uhr
So. 31. Jan.: 00.54 Uhr 13.26 Uhr
Mo. 1. Feb.: 01.29 Uhr 14.04 Uhr

Di. 2. Feb.: 02.06 Uhr 14.43 Uhr
Mi. 3. Feb.: 02.47 Uhr 15.24 Uhr
Do. 4. Feb.: 03.31 Uhr 16.08 Uhr
Fr. 5. Feb.: 04.18 Uhr 16.57 Uhr

Öffnungszeiten Serviceschalter Reederei Frisia

NORDERNEY – Die Reederei Norden-Frisia gab in einer Mitteilung an die Presse die Sonderöffnungszeiten des Hafenterminals Haus Schifffahrt aufgrund der Corona-Krise bis zum 31. Januar bekannt. Demnach hat der Frisia-Serviceschalter montags bis freitags von 5.45 bis 18.15 Uhr und sonabend und sonntags von 7.00 bis 18.15 Uhr geöffnet. Der Schalter der Deutschen Bahn-Agentur öffnet montags bis freitags von 9.00 bis 13.00 Uhr. An Wochenenden ist dieser Bereich geschlossen. Alle Öffnungszeiten und natürlich auch alle Fährverbindungen von und zu den Inseln findet man jederzeit im Internet unter www.reederei-frisia.de.

Zehn Finalisten aus 307 Arten stehen fest

NATUR „Vogel des Jahres“ steht zur Wahl – Bis Mitte März kann abgestimmt werden

OSTFRIESLAND – Zum elften Mal hatte der Naturschutzbund (Nabu) zur Stunde der Wintervögel am Wochenende vom 8. bis 10. Januar geladen. Mitgemacht haben laut der Vereine 23.000 Beobachter. „Das sind noch einmal gut 7.500 mehr als im bisherigen landesweiten Rekordjahr 2019.“ An etwa 15.800 Beobachtungsorten wurden laut Nabu mehr als 587.000 Vögel gezählt.

In der vorläufigen Top Ten in Niedersachsen landet laut einer Pressemitteilung beziehungsweise der Internetseite des Vereins der Hausperling auf dem ersten Platz. Er steht übrigens zur Wahl des Vogel des Jahres 2021. Die Kohlmeise nimmt Rang zwei ein, dahinter folgen Blaumeise, Amsel und

Feldsperling. Auf Position sechs folgt die Ringeltaube, dahinter rangiert der Buchfink. Platz acht belegt die Elster vor dem Rotkehlchen. Die Rabenkrähe komplettiert die zehn bisher am häufigsten beobachteten Wintervögel 2021 in Niedersachsen.

Mit der Zählaktion will der Nabu ein möglichst genaues Bild von der Vogelwelt erhalten. „Dabei geht es nicht um exakte Bestandszahlen aller Vögel, sondern vielmehr darum, Häufigkeiten und Trends von Populationen zu ermitteln“, heißt es aus Hannover.

Vogel des Jahres

Jetzt geht es um die Wahl des Vogel des Jahres. Zehn Finalisten aus 307 Arten stehen zur Auswahl. Mit Insel-

blick betrachtet, sind hier vor allem Goldregenpfeifer und Kiebitz von Interesse und Favoriten. Beide sind gern gemeinsam zu Zugvogelzeiten unterwegs. Die „Goldis“ gelten als vom Aussterben bedroht, der Kiebitz ist in seinem Bestand stark gefährdet, auf der Insel allerdings im Sommer ebenfalls gut vertreten und häufig zu sehen.

Die weiteren acht Kandidaten sind Stadttaube, Rotkehlchen, Amsel, Blaumeise, Feldlerche (gefährdet), Eisvogel und Rauchschwalbe (gefährdet), die übrigens im Sommer ebenfalls auf Norderney zu entdecken ist. Bis zum 19. März kann die Stimme für den Vogel des Jahres unter www.vogeldesjahres.de im Internet abgegeben werden.



Goldregenpfeifer.

FOTO: TEMME

Beilagen

Die Gesamtauflage enthält Prospekte der Firmen Rossmann, Inselmarkt Kruse, Edeka Norderney, Penny und Netto.

Wir bitten um Beachtung.



Warum verdursten Menschen auf See?

UMWELT Seevögel und Fische haben sich auf Salzwasser eingestellt

He liebe Kinder, ihr kennt es vielleicht aus Filmen oder Büchern – Schiffbrüchige auf offenem Meer verdursten, obwohl sie von Wasser umgeben sind. Der Mensch kann auf Dauer nicht von Salzwasser leben. Aber warum eigentlich nicht?

Der Körper von euch Menschen besteht zu großen Teilen aus Wasser. Es ist im Blut und in den Zellen, also in den Bausteinen des Körpers. Neben dem Wasser braucht euer Körper Salz und Mineralien. Eure Nieren sorgen dafür, dass der Körper das Salz aus den Körperflüssigkeiten herausfiltert. Ist zu viel Salz vorhanden, dann wird es ausgeschieden. Eure Nieren können

diese Aufgabe aber nur meistern, wenn sie frisches Wasser bekommen.

Sie brauchen Wasser, in dem noch nichts aufgelöst ist. Daher trinkt ihr zum Beispiel Leitungswasser.

Wenn ihr Meerwasser trinkt, dann arbeiten eure Nieren auf Hochtouren. Es ist zu viel Salz im Körper, und das müsst ihr loswerden. Die Nieren holen sich daher Wasser aus anderen Körperzellen, um mit dem vielen Salz des Meerwassers fertig zu werden. Trinken Menschen einen Liter Meerwasser, benötigen die Nieren eineinhalb Liter anderes Wasser, um alles ins Lot zu bringen. Letztendlich entzieht das Meerwasser eurem Körper also das Wasser, man kann auch sagen, ihr verdurstet von innen.



Silber- und Lachmöwen vertragen das salzige Wasser ohne Probleme.

FOTO: TEMME

Anders sieht das natürlich bei uns Vögeln aus. Meine Kollegen, die Möwen, Albatrosse und einige andere Seevogelarten können Salzwasser

trinken, um ihren Flüssigkeitsbedarf zu decken. Sie verfügen allerdings über sogenannte Salzdrüsen, die in der Augenhöhle sitzen und wie eine Entsalzungsanlage funktionieren: Trinken die Vögel Salzwasser, steigt zwar zunächst die Salzkonzentration in ihrem Blut, doch die Salzdrüsen filtern das Salz heraus. Dabei entsteht ein Sekret, das bis zu 95 Prozent aus Salz besteht und hauptsächlich über die Nase ausgeschieden wird.

Aber wie funktioniert das Ganze bei den Tieren, die im Meer leben, also ständig von einer sehr salzigen Flüssigkeit umgeben sind, zum Beispiel Fischen? Wie alle Lebewesen besteht ein Fisch aus vielen winzig kleinen Zellen. In diesen Zellen und um sie herum befindet sich eine salzige Flüssigkeit. Und genau da liegt auch schon die Erklärung. Sie heißt osmotisches Gesetz. Es besagt, dass zwei salzhaltige Flüssigkeiten, die von einer halbdurchlässigen Wand (hier also die Fischhaut) voneinander getrennt sind, sich solange miteinander vermischen, bis der Salzgehalt auf beiden Seiten der Wand gleich ist. Werden die Flüssigkeiten von einer halbdurchlässigen Wand

getrennt, fließt Wasser von der niedrigeren Salz-Konzentration zum Ort der höheren – das nennt man Osmose. Der Meeresfisch ist innen zwar salzig, ist aber von außen von einer Flüssigkeit mit noch höherer Salzkonzentration umgeben, nämlich dem Meerwasser. Deshalb verliert der Fisch unablässig Wasser ans Meer. Er würde verdursten, wenn er nicht ständig trinken und das verlorene Wasser so wieder aufnehmen würde. Dabei helfen ihm besondere Voraussetzungen in den Kiemen, die das Meerwasser entsalzen und so für den Fisch genießbar machen.

Und dann gibt es natürlich auch noch eine Vielzahl von Meerestieren, wie zum Bei-

Welcher Vogel macht keinen Winterschlaf?



spiel die Seesterne, die Strandkrabbe oder der Wattwurm, deren Salzgehalt im Inneren des Körpers identisch ist mit dem Salzgehalt des umgebenen Nordseewassers. So lebt es sich im Meer am einfachsten.

Ganz schön kompliziert, die Sache mit dem Salzwasser, findet ihr nicht? Bis nächste Woche, Euer Konrad



Die Bestellnummer für dieses Bild lautet 2104.

Liebe Leserinnen und Leser! Dieses Foto und weitere Luftbilder können Sie unter Telefon 04932/991968-0 bestellen. In unserer Geschäftsstelle, Wilhelmstraße 2, auf Norderney nehmen unsere Mitarbeiter Ihre Bestellung auch gern persönlich entgegen. Ein Fotoposter im Format 13 x 18 cm ist für 5,80 Euro, im Format 20 x 30 cm für 14,80 Euro, im Format 30 x 45 cm für 25,80 Euro zu haben. Auch größere Formate bis zu Sondergrößen auf Leinwand sind möglich. Weitere Luftbilder finden Sie auch online unter www.skn.info/fotoweb/archives/5006-Bildergalerie_Luftbilder/.

Wochenrückschau

In dieser Woche berichtete die Tageszeitung

Ostfriesischer Kurier

unter anderem über folgende Norderney-Themen:

Freitag

22. Januar



Tobi Pape sorgt für Freibier und Gute-Laune-Song.

Sonntag

23. Januar



Norderney-Tatort läuft im TV.

Montag

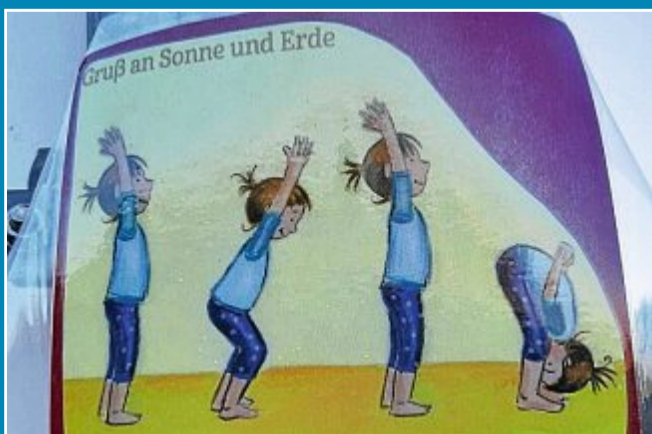
25. Januar



Freispruch für ehemalige Geschäftsführerin des Pflegeheims.

Mittwoch

27. Januar



Kindergarten Am Kap veranstaltet Rallye.

Fundtier der Woche

aus dem Hager Tierheim • Telefon: 04938/425

Heute stellen wir Ihnen Dagobert vor. Der niedliche schwarze Kater mit dem dezenten, weißen Latz ist ein neugieriger Frechdachs. Er liebt es mit anderen, aber auch allein, zu spielen und zu faulenz, wobei er Spielangeln und hohe Plätze besonders liebt. Wir suchen für Dagobert ein liebevolles und ruhiges Zuhause, da er noch etwas ängstlich ist und Zeit brauchen wird. Späterer Freigang zum Erkunden der Nachbarschaft wäre ideal, aber nicht notwendig. Dagobert wurde entwurmt, geimpft, gechipt und kastriert.

Wenn Sie sich für Dagobert interessieren, melden Sie sich bitte beim bmt – Tierheim Hage, Hagermarscher Straße 11, 26524 Hage, Telefon: 04938 /425. Das Telefon ist täglich von 14 bis 16 Uhr besetzt.

Interessentermine: nur nach telefonischer Terminvereinbarung. Weitere Tiere finden Sie auf der Homepage des Tierheims unter www.tierheim-hage.de und unter www.norden.de.



Name: Dagobert
Rasse: EHK
Geburt: 26.Juni 2020
Geschlecht: männlich, kastriert

Wirkt oft gegen Therapiemüdigkeit

GESUNDHEIT Annette Pohl setzt zur gängigen Physiotherapie die Hippotherapie ein

Die Hippotherapie wird in allen Altersgruppen bei Erkrankungen des zentralen Nervensystems, des Stütz- und Bewegungsapparats eingesetzt.

NORDERNEY/BOS – Nein, Annette Pohl hat keinen Privat-zoo auf Norderney, in dem sie Flusspferde hält. Hippo ist lediglich der griechische Wortstamm für Pferd und wird umgangssprachlich als Kurzform für Hippopotamus, das Flusspferd, verwendet.

Die ausgebildete Physiotherapeutin betreut seit dem Jahr 2004 sehr erfolgreich Patienten mit den verschiedensten Krankheitssymptomen. Zur gängigen Physiotherapie setzt sie dabei auch die Hippotherapie ein, eine Form der Krankengymnastik auf neurophysiologischer Grundlage, wobei das Pferd als Medium eingesetzt wird. Diese Therapieform wird bei bestimmten Erkrankungen und Schädigungen des zentralen Nervensystems sowie des Stütz- und Bewegungsapparates eingesetzt und eignet sich für Kinder und Erwachsene gleichermaßen. Als heilender Effekt dienen die Bewegungsimpulse, die durch die Bewegungen des Pferdes freigesetzt werden. Der Patient reagiert mit einer Bewegungsantwort auf die Schwingungsimpulse des Pferdes. Der menschliche Körper muss sich dabei neu einpendeln, wobei Bewegungsachsen und Torsionsbewegungen genutzt werden. Auf dem Pferd können dann bis zu elf Schwingungsimpulse übertragen werden. So viele Reize gibt keine Krankengymnastik.

„Therapiemüde“ Patienten

Die Physiotherapeutin und Manualtherapeutin Annette Pohl absolvierte ihre Zusatzausbildung zur Hippotherapeutin am Deutschen Kuratorium für therapeutisches Reiten in Warendorf und setzt diese weiterführende Therapieform seit Juli 2010 auf Norderney ein. „Viele Patienten vor allem mit chronischen Erkrankungen werden irgendwann ‚therapiemüde‘. Die Ar-



Auch privat ist Annette Pohl leidenschaftliche Reiterin.

FOTOS: PRIVAT

beit mit dem Pferd weckt wieder neue Motivation“, erklärt Annette Pohl. Bei vielen kranken Menschen würden zudem positive Emotionen durch die Pferde ausgelöst, unter anderem gehöre auch ein gewisses Freiheitsgefühl dazu, erklärt die Hippotherapeutin weiterhin.

Vom Arzt verordnet

Nach klarer Indikationsstellung, Befundung und physiotherapeutischer Zielsetzung entscheiden Arzt und Therapeut über den Einsatz der Therapie mit dem Medium Pferd. Grundsätzlich wird durch den behandelnden Arzt die Hippotherapie verordnet. Ebenso Voraussetzung ist das Vorliegen einer Unbedenklichkeitsbescheinigung durch den Mediziner, mit welcher Kontraindikationen ausgeschlossen werden.

Zu den Indikationen zum therapeutischen Reiten zählen viele Erkrankungen. Dazu gehört neben der Multiplen Sklerose, dem Down-Syn-



Neue Motivation auf dem Rücken des Pferdes.

drom, Muskeldystrophien, Ataxien und der infantilen zerebralen Parese eine große Anzahl weiterer Erkrankungen, wobei die Epilepsie keine Kontraindikation darstellt. Die Kosten dieser Behandlung trägt der Patient selbst, unter Umständen werden sie von Stiftungen übernommen.

Sicher für Patienten

Bei dem von Annette Pohl eingesetzten Therapiepferd

handelt es sich um einen 1,55 Meter großen Vollblutaraber mit enormer Nervenstärke und gelassenem Wesen, wie die Expertin, die ihre Pferde selbst ausbildet, ausdrücklich betont.

„Gearbeitet wird in der Hippotherapie hauptsächlich im Schrittempo“, berichtet die Norderneyer Physiotherapeutin. Eine Terminvereinbarung kann unter der Nummer 04932/860070 erfolgen.

Wintermorgen



Schnelle Hilfe

Polizei	110
Feuerwehr	112
Notarzt und Rettungsdienst	112
Krankentransporte	Tel. 04941/19222

Ärzte

Bundeseinheitliche Rufnummer kassenärztlicher Bereitschaftsdienst 116117

Samstag, 30. Jan., 8 Uhr bis Sonntag, 31. Jan., 8 Uhr:

Dr. de Boer, Moltkestraße 8, Tel. 04932/2388

Sonntag, 31. Jan., 8 Uhr bis Montag, 01. Feb., 8 Uhr:

Dr. Junkmann-Brüggemann, Adolfsreihe 2, Tel. 04932/991300
Zahnärztlicher Notdienst (nicht jedes Wochenende), telefonisch erfragen unter:

Zahnärzte

Zahnmedizin Norderney
Tel. 04932/1313

Björn Carstens
Tel. 04932/991077

Apotheken

Freitag, 29. Jan, 8 Uhr bis Freitag, 05. Feb, 8 Uhr:

Park-Apotheke, Adolfsreihe 2
Tel. 04932/92870

Sonstiges

Krankenhaus Norderney, Lippestraße 9-11, Tel. 04932/805-0

Polizei, Dienststelle Knyphausenstraße 7
Tel. 04932/92980 und 110

Bundespolizei,
Tel. 0800/6888000

Beratungs- und Interventionsstelle bei häuslicher Gewalt,
Tel. 04941/973222

Frauenhaus Aurich,
Tel. 04941/62847

Frauenhaus Emden,
Tel. 04921/43900

Elterntelefon,
Tel. 0800/1110550*

Kinder- und Jugendtelefon
Tel. 0800/1110333*

Telefonseelsorge,
Tel. 0800/1110111*

Giftnotruf, Tel. 0551/19240

Sperr-Notruf (Bank, EC- und KfH Kuratorium für Dialyse und Nierentransplantation e.V., Lippestraße 9-11,
Tel. 04932/9191200

Pflege am Meer, Feldhausenstraße 3, Tel. 04932/990935

Diakonie Pflegedienst, Hafensstraße 6, Tel. 04932/927107

Psychotherapie

Dr. Horst Schetelig, Dr. Ulrike Schetelig, Emsstraße 25
Tel. 04932/2922

Nicole Neveling, Lippestr. 9-11,
Tel. 04932/8039033

Tiermedizin

Dr. Karl-Ludwig und Dr. Katrin Solaro, Fischerstraße 8,
Tel. 04932/82218

*Die Telefonnummer des Anrufers wird nicht angezeigt.

Weshalb spielten Krimis auf Norderney?

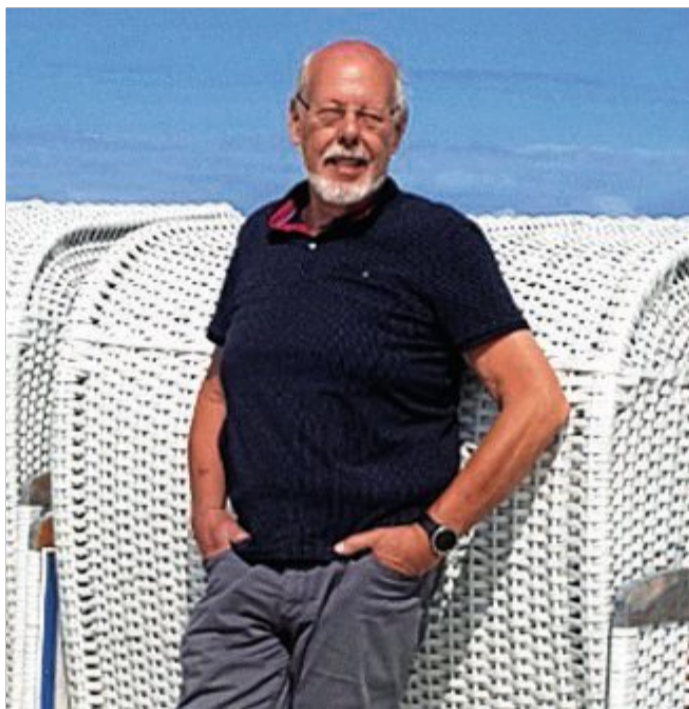
KULTUR Der Tod kommt mit der Fähre – Autor Rolf Uliczka über seine Wahl

NORDERNEY/SATERLAND/BD – Rolf Uliczka aus Saterland-Ramsloh veröffentlichte in diesem Jahr „Fährentod auf Norderney“ und damit den zweiten Band seiner bereits zweiten Ostfrieslandkrimi-Serie. Zu Begrüßung auf seiner Homepage www.rolf-uliczka.de ist zu lesen: „Autor für feinste Ostfrieslandkrimis“. 14 hat er mittlerweile insgesamt verfasst.

Was aber veranlasst Krimi-Autoren dazu, immer wieder Mord und Totschlag auf Norderney anzusiedeln? Wir haben nachgefragt.

Uliczka: „Bücher zu schreiben, ist ein Prozess, auf den unzählige Inspirationen, persönliche Erlebnisse und Erkenntnisse, Eindrücke und Emotionen einwirken.“ Wenn man ihn fragt, weshalb er sich Norderney als Tatort beziehungsweise als Schauplatz für seinen Ostfrieslandkrimi ‚Fährentod auf Norderney‘ gewählt hat und was ihn mit der Insel verbindet, dann sagt er, das sei nicht mit wenigen Sätzen zu beantworten. „Bei Regionalkrimis, wie über Ostfriesland, kommt eine gehörige Portion Lokolorit hinzu, gewürzt mit dem Spannungsgeladenen Genre eines Kriminalfalles“, so der Autor.

Seit 2018 schreibt er Ostfrieslandkrimis für den Bremer Klarant Verlag. „Inspiriert von einem ersten Campingurlaub mit der Familie im Jahr 1980 in Neuharlingeriel, ist meine erste Krimi-Reihe im Kreis Wittmund beim dortigen Polizeikommissariat angesiedelt. Dort ermitteln die Kommissare



Rolf Uliczka

FOTO: PRIVAT

Bert Linnig und Nina Jürgens. Inzwischen sind in dieser Reihe elf Bände erschienen. Der zwölfte Band ist gerade erschienen.“

Anfragen seiner Leser, ob seine Kommissare nicht auch mal in Küstenorten des Landkreises Aurich spielen könnten, hätten ihn dazu motiviert, eine zweite Krimi-Reihe ins Leben zu rufen. Und so ermittelt Kommissarin Femke Peters in der Polizeieinspektion Aurich jetzt in ihrem zweiten Fall, im „Fährentod auf Norderney“.

„Neben dem Regionalcharakter versuche ich in meinen Ostfrieslandkrimis immer aktuelle Themen unterzubringen. Und so bin ich im Zuge meiner Recherchen durch

Medienberichte im Zusammenhang mit einer ganz speziellen Wohnraumproblematik – nicht nur der Nordseeinseln – insbesondere auch auf Norderney aufmerksam geworden“, berichtet Uliczka. „Was lag also näher, als hier auch gleich den entsprechenden Fall für die zuständige Kripo in Aurich anzusiedeln?“

Zudem verfüge Norderney über ein paar sehr interessante Alleinstellungsmerkmale. Ein Beispiel: Die Ernennung zu einer königlichen Sommerresidenz im frühen 19. Jahrhundert durch den hannoverschen Kronprinz Georg und späteren König Georg V. von Hannover mit der Bezeichnung als „Königlich Preussische Seebadeanstalt“.

„Man kann sicher sagen, dass dies fast wie ein Ritter Schlag wirkte. In der Folge gaben sich hier gekrönte Häupter, die hohe Diplomatie, namhafte Künstler und Gelehrte ein Stelldichein und sorgten für ein mondänes Flair. Nicht zuletzt durch viele Baudenkmäler der damaligen Zeit konnte sich Norderney weitgehend den etwas mondänen Charme der Gründerzeit erhalten“, so der Saterländer.

Uliczka weiter: „Einen ersten Eindruck von diesem besonderen Charme erhielt ich in den 1980er/90er-Jahren durch einen Hausnachbarn im Raum Bonn. Ein mittelständischer Unternehmer, der schon seit Jahren mit seiner Familie seine Urlaube auf Norderney verbrachte und von dort immer mit reichlich beeindruckendem Video- und Bildmaterial zurückkam.“

Ob ihn das dazu bewegt hätte, auch mit seiner Familie dort mal Urlaub zu verbringen? „Hätte es durchaus können. Allerdings waren wir bis vor wenigen Jahren durch meine als Rentner nach Südf Frankreich ausgewanderten Schwiegereltern, die dort unsere Unterstützung brauchten, anderweitig gebunden.“

In „Fährentod auf Norderney“ geht es laut Uliczka nicht nur um ein aktuelles, sondern auch ein brisantes Thema, das im Grunde alle Touristeninseln betrifft: Erben wandeln gern bisherigen Dauerwohnraum in lukrative Ferienwohnungen um. Bezahlbarer Wohnraum wird dadurch für Einheimische und Saisonpersonal immer knapper und teurer.

Öffnungszeiten

Der **Weltladen** im Martin-Luther-Haus in der Kirchstraße 11 hat bis auf Weiteres wegen der behördlichen Auflagen geschlossen.

Die **Bibliothek** ist geschlossen, bietet ihren Nutzern allerdings einen Abholservice an: Telefonisch unter der Nummer 04932/891296 oder per E-Mail (bibliothek@norderney.de) können Medien vorbestellt und zur Abholung bereitgelegt werden. Eine Auswahl ist über den Online-Katalog unter <https://bibliotheknorderney.internetopac.de> möglich. Bis auf Weiteres hat die Institution für Vorbestellung, Abholung und Rückgabe von Medien montags bis donnerstags von 10 bis 13 Uhr und freitags von 14 bis 17 Uhr geöffnet. Abholung und Rückgabe von Medien erfolgen an der Tür der Bibliothek, an der Westseite des Conversationshauses.

Die **Touristinformation** im Conversationshaus hat bis auf Weiteres geschlossen. Telefonisch ist sie von Montag bis Freitag, 10 bis 17 Uhr, unter der Nummer 04932/891900 oder per E-Mail ncservice@norderney.de zu erreichen. Persönliche Gespräche können vereinbart werden.

Das **Rathaus** öffnet für Besucher, die vorher einen Termin vereinbart haben. Details und Ansprechpartner sind unter www.stadt-norderney.de zu finden. Kontakt: Telefon 04932/ 9200 (Stadt) und 8910 (Staatsbad) oder E-Mail stadt@norderney.de oder info@norderney.de. Aktuelle Information zu Corona und den geltenden Allgemeinverfügungen gibt es auf der Homepage der Stadt www.stadt-norderney.de oder des Landkreises www.landkreis-aurich.de.

Das **Rathaus** öffnet für Besucher, die vorher einen Termin vereinbart haben. Details und Ansprechpartner sind unter www.stadt-norderney.de zu finden. Kontakt: Telefon 04932/ 9200 (Stadt) und 8910 (Staatsbad) oder E-Mail stadt@norderney.de oder info@norderney.de. Aktuelle Information zu Corona und den geltenden Allgemeinverfügungen gibt es auf der Homepage der Stadt www.stadt-norderney.de oder des Landkreises www.landkreis-aurich.de.

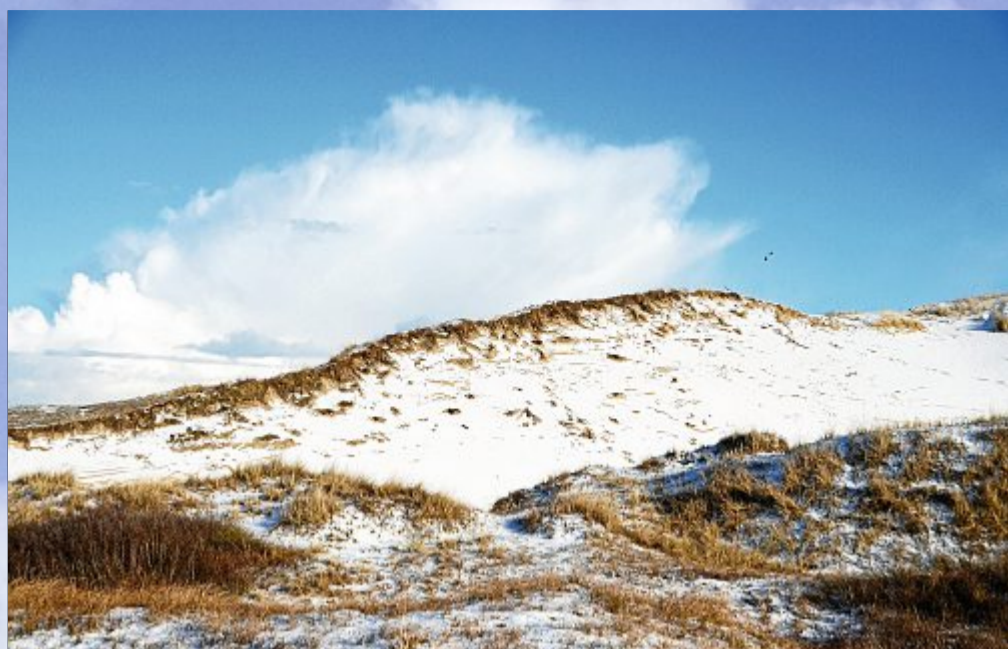
Eine **Klimatherapie** findet jeweils montags, mittwochs und freitags um 13 Uhr statt. Neueinsteiger können sich täglich einweisen lassen. Anmeldung erforderlich bei Karin Rass, Telefon 04932/9911313. Treffpunkt ist die Badehalle am Weststrand, die Kostenbeteiligung beträgt zehn Euro.

Tipp der Woche:



Im Ruppertsburger Wäldchen sind viele bunte Kärtchen verteilt. Aufgehängt wurden sie vom Team um Jana Bossmann vom evangelischen Kindergarten Am Kap. Eine Beschäftigung für die ganze Familie.

FOTO OBEN: JOHANNES VISSER/UNTEN: DIERCKS



Die Wolke scheint passend für die vereiste Düne geformt.



Schneeweiß, bei bestem Wetter, zeigten sich am Montag die Strände.

FOTO: KULISCH

Winterimpressionen



Stille Idylle: die Surfschule.



Im Winter ist der Blick frei auf den Bahnhof Steldichein.



Trittsicher bei jedem Wetter geht es auf die Aussichtsdüne.



Der Südwestwind sorgte für eine vereiste Surferbucht.



Am Morgen waren die Wege noch unberührt.



Winterliches Tampenstillleben.



Fast wie auf einem anderen Stern wirkt dieser Blick über die Surferbucht.

FOTOS: DIERCKS

SILBENRÄTSEL

Aus den Silben: AB - ABEND - BI - EIN - EN - FEIG - HEIT - IM - KON - LAND - LAND - LI - LICH - MO - MUENS - NANT - SAAT - SICHT - SO - TER - TRITT - ZU sind 8 Wörter nachfolgender Bedeutungen zu bilden, deren dritte Buchstaben - von unten nach oben gelesen - und siebte Buchstaben - von oben nach unten gelesen - eine Rührseligkeit nennen.

- 1. Keimgut im Acker
- 2. Okzident
- 3. Grundbesitztümer
- 4. Mutlosigkeit
- 5. Einlass
- 6. Mitlaut
- 7. Teil der Westf. Bucht
- 8. vorsätzlich

SUDOKU

		1		5		8
			6	7	1	2
5	4		3			9
1			7			5
4		6	5		8	
5			9			4
4		3	2		9	
2	9	1	7	4		
7	3			8		

Das Raster ist mit den Zahlen 1 bis 9 aufzufüllen. In jeder Zeile, jeder Spalte und in jedem 3x3-Quadrat dürfen die Zahlen 1 bis 9 nur einmal vorkommen. Viel Spaß bei dieser Zahlenknobelei!

	7		9	5				6
			3					
		8		2		3	9	7
		7					6	
1	9	3				2	7	5
		8				9		
8	2	5		1		7		
				5				
4			3	8		5		

NOCH ETWAS ZUM LACHEN

Zwei Hypnotiseure unterhalten sich auf einem Kongress.

„Ich habe festgestellt, dass sich Schüler am besten hypnotisieren lassen“, meint der eine.

„Man muss ihnen nur sagen, sie sollen sich eine Unterrichtsstunde vorstellen, und schon fallen sie in Tiefschlaf.“

IHR TAGESHOROSKOP

WIDDER 21.03. - 20.04.
Ihr Blatt ist noch nicht ausgereizt. Bald dürften Sie merken, welche Möglichkeiten Sie in der jetzigen Situation noch haben, um die Angelegenheit zu einem erfolgreichen Ende zu bringen.

STIER 21.04. - 20.05.
Kommen Sie allmählich zu einem Schluss. Das, was sich jetzt noch erreichen ließe, steht in keinem Verhältnis zu dem Aufwand, den Sie hätten. Geben Sie sich mit dem Erzielten zufrieden.

ZWILLINGE 21.05. - 21.06.
Lange haben Sie für Ihre Sache gekämpft, aber heute müssen Sie leider doch einsehen, dass es vergebens war. Nicht traurig sein: Hauptsache ist doch, dass es endlich vorbei ist.

KREBS 22.06. - 22.07.
Einen Ihnen unbekanntem Menschen sollten Sie heute grüßen, denn womöglich hat er Sie bei einer Gelegenheit gesehen, bei der Sie ihn gar nicht bemerkt haben. Motto: sicher ist sicher!

LÖWE 23.07. - 23.08.
Sie brauchen gegenüber gewissen Personen gar nicht erst so zu tun, als ob Sie eine neu gestartete Sache nicht interessieren würde. Man weiß nämlich ohnehin, dass das falsch wäre.

JUNGFRAU 24.08. - 23.09.
Ihnen dürfte heute endgültig klar werden, wer auf Ihrer Seite steht und wer nicht. Es ist ein nur kleines, scheinbar unbedeutendes Ereignis, das Ihnen diese wichtige Erkenntnis liefert.

WAAGE 24.09. - 23.10.
Es machen erneut gewisse Gerüchte die Runde, und erstaunlicherweise sind Sie heute eher geneigt, sie zu glauben. Sie sollten die Person ausfindig machen, die sie in die Welt setzte.

SKORPION 24.10. - 22.11.
Die Reaktionen auf Ihre Idee sind gemischt. Skeptiker sehen natürlich die Gefahren des Scheiterns, Optimisten sind von den Gewinnchancen begeistert. Machen Sie daraus das Beste.

SCHÜTZE 23.11. - 21.12.
Gönnen Sie sich bitte eine Verschnaufpause, den ab heute können Sie auch bei größerer Anstrengung kaum etwas Außergewöhnliches erreichen. Sparen Sie sich Ihre Kraft noch auf!

STEINBOCK 22.12. - 20.01.
Sie könnten sich heute in einer Sackgasse wiederfinden, was Ihnen wohl kaum sehr gut passen würde. Und es liegt der Verdacht nahe, dass Sie etwas ganz Triviales übersehen haben.

WASSERMANN 21.01. - 19.02.
Geben Sie möglichst eine alte Gewohnheit auf. Es ist doch schließlich nicht so, als ob Ihr Seelenheil davon abhängen würde. Ihren Mitmenschen tun Sie damit ganz gewiss einen Gefallen.

FISCHE 20.02. - 20.03.
Um eine gewisse Sache gibt es, und das schon seit einiger Zeit, ein ständiges Hickhack. Dass das nahezu jeden ermüdet, müsste wohl klar sein. Erledigen Sie die Angelegenheit endlich.

FRAGE DES TAGES

In welchem Monat entstehen in Deutschland die meisten Staus?

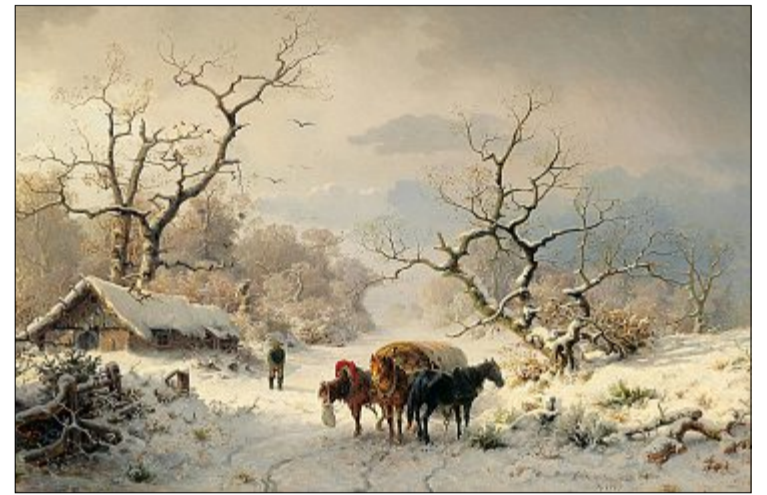
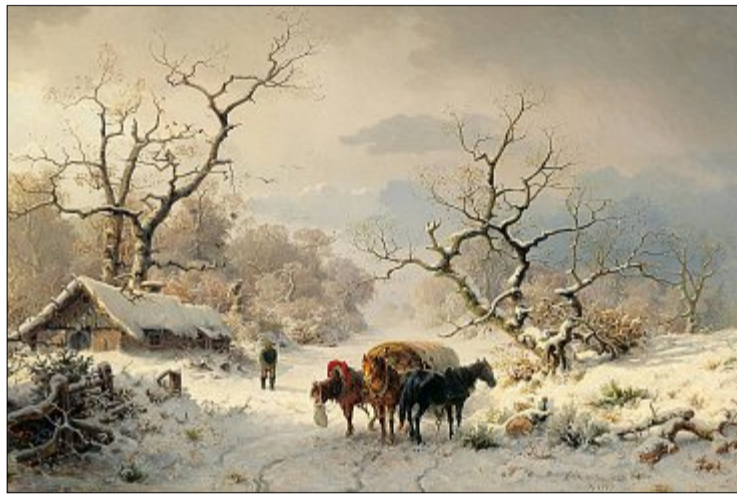
a) im September

b) im Oktober

c) im November

d) im Dezember

FINDEN SIE DIE SECHS UNTERSCHIEDE



ital. Landschaft	große Raumstation (Abk.)	Frauenname	mundartlich: Ameise	spanisch: Los!, Auf!, Hurra!	erster Generalsekretär der UNO ↑	männlicher Artikel	Fremdwortteil: zwei	Insel-europäer	Handel, Geschäft (engl.)	günstig																																																																																									
Turnerabteilung				Klosterbewohner ohne Weihe																																																																																															
Weitreligion				Kraftanstrengung, -aufwand				ugs.: Computer		chem. Trennungsmethode																																																																																									
		immer, ständig		EINER MUSS WEG				bayrisch: Rettich																																																																																											
Tanzschritt (franz.)	englisches Fürwort: sie			Ein Buchstabe von den zweien in jedem Kästchen ist falsch. Streichen Sie diesen falschen Buchstaben und Sie werden ein vollständiges Kreuzworträtsel erhalten. Zum Start ist Ihnen ein Lösungswort vorgegeben.				Land-schaft um Olympia																																																																																											
halbfreier german. Bauer			Frauenname	<table border="1"> <tr><td>N</td><td>I</td><td>Z</td><td>N</td><td>K</td><td>T</td><td>S</td><td>C</td><td>H</td></tr> <tr><td>L</td><td>D</td><td>N</td><td>K</td><td>T</td><td>S</td><td>C</td><td>H</td><td>B</td></tr> <tr><td>U</td><td>V</td><td>C</td><td>Z</td><td>R</td><td>U</td><td>H</td><td>R</td><td>G</td></tr> <tr><td>M</td><td>C</td><td>Z</td><td>R</td><td>U</td><td>H</td><td>R</td><td>G</td><td></td></tr> <tr><td>T</td><td>N</td><td>L</td><td>H</td><td>W</td><td>I</td><td>N</td><td>L</td><td>L</td></tr> <tr><td>Y</td><td>R</td><td>P</td><td>O</td><td>S</td><td>N</td><td>U</td><td>R</td><td>Y</td></tr> <tr><td>G</td><td>P</td><td>O</td><td>S</td><td>N</td><td>U</td><td>R</td><td>Y</td><td>U</td></tr> <tr><td>N</td><td>E</td><td>S</td><td>G</td><td>W</td><td>L</td><td>E</td><td>I</td><td>O</td></tr> <tr><td>J</td><td>E</td><td>D</td><td>N</td><td>C</td><td>F</td><td>E</td><td></td><td></td></tr> <tr><td>P</td><td>A</td><td>H</td><td>N</td><td>B</td><td>N</td><td></td><td></td><td></td></tr> </table>				N	I	Z	N	K	T	S	C	H	L	D	N	K	T	S	C	H	B	U	V	C	Z	R	U	H	R	G	M	C	Z	R	U	H	R	G		T	N	L	H	W	I	N	L	L	Y	R	P	O	S	N	U	R	Y	G	P	O	S	N	U	R	Y	U	N	E	S	G	W	L	E	I	O	J	E	D	N	C	F	E			P	A	H	N	B	N				Staat in Süd-amerika	Initialen Warhols
N	I	Z	N					K	T	S	C	H																																																																																							
L	D	N	K	T	S	C	H	B																																																																																											
U	V	C	Z	R	U	H	R	G																																																																																											
M	C	Z	R	U	H	R	G																																																																																												
T	N	L	H	W	I	N	L	L																																																																																											
Y	R	P	O	S	N	U	R	Y																																																																																											
G	P	O	S	N	U	R	Y	U																																																																																											
N	E	S	G	W	L	E	I	O																																																																																											
J	E	D	N	C	F	E																																																																																													
P	A	H	N	B	N																																																																																														
ge-wichten, beur-teilen	Teil unseres Plane-ten	franzö-sisches Adelsge-slecht	Tür, Pforte					zusam-men mit, samt	West-europäer																																																																																										
Zuruf beim Trinken		Abk.: New Jersey								läng-liche Ver-dickung																																																																																									
un-artiges Kind, Wildfang																																																																																																			
		süd-amerikanischer Kuckuck	Haupt-stadt von Katar	früherer äthiop. Fürsten-titel	brit. Pop-Musiker (Chris)	Rinder-, Schafs-fett	ein Balte	kreis-runde Schnee-hütte		Prinzes-sin in „Krieg der Sterne“																																																																																									
persönl. Geheim-zahl (Abk.)	Klein-staat in den Py-renäen					Stöber-hund																																																																																													
Stall-mist			fünfzig Prozent					tropi-sches Getreide																																																																																											
griech. Vorsilbe: bei, da-neben		italie-nisches Nudel-gericht					See-räuber																																																																																												



Auflösung: Die Rätsel aus der letzten Ausgabe

6	7	4	9	8	3	5	1	2
2	3	1	5	6	7	9	8	4
9	8	5	4	1	2	7	3	6
7	4	6	1	3	5	2	9	8
5	1	8	2	9	4	6	7	3
3	2	9	8	7	6	1	4	5
8	5	7	6	4	1	3	2	9
4	6	3	7	2	9	8	5	1
1	9	2	3	5	8	4	6	7
8	9	2	1	6	7	4	3	5
4	3	1	8	2	5	9	7	6
7	5	6	4	3	9	8	1	2
2	4	8	5	7	3	6	9	1
5	6	3	2	9	1	7	4	8
1	7	9	6	8	4	2	5	3
6	1	4	9	5	2	3	8	7
9	2	7	3	1	8	5	6	4
3	8	5	7	4	6	1	2	9

Silbenrätsel:
1. LEKTORAT, 2. WURSTWAREN, 3. TIEFGARAGE, 4. GRUNDSTEIN, 5. LAZARETT, 6. ABWAERTS, 7. PROVOZIEREN, 8. VERSAMM-LUNG. – Kreuzwortraetsel.
Ennea:
WOHLSTAND.
Frage des Tages:
a) Ojibwe.

G	A	K	I	A	W	A										
F	E	R	N	G	L	A	S	B	E	H	A	E	L	T	E	R
R	M	S	O	R	T	E	S	T	I	L	E	T	A			
P	A	M	P	A												
U	U	O	O	M												
N	O	R	G	E												
R	E	N	N	E												
O	O	F	I													
F	I	L	E	T												
B	R	A	C	E												
A	M	A	H	N												
N	E	T	T	I	N	H	E									
T	O	I	N	T	E	G	E	R								
U	E	B	L	I	C	H										
K	O	L	I	K												

ENNEA

N	C	I
A	E	J
K	D	W

Bilden Sie aus den neun Buchstaben Wörter mit mindestens vier Buchstaben. Bedingung: Der Buchstabe im Mittelfeld muss immer enthalten sein. Jeder Buchstabe darf im Wort nur so oft verwendet werden, wie er im Schema enthalten ist. Erlaubt sind alle Wörter in der Einzahl oder Grundform, die im Lexikon und Duden zu finden sind; geografische Bezeichnungen und Vornamen gelten auch. Jeder Buchstabe zählt einen

Punkt. Für das Wort mit allen aufgeführten neun Buchstaben gibt es 20 Punkte (ä=ae, ö=oe, ü=ue, ß=ss).
Beispiele: Wein = 4, Dekan = 5.
Es gilt folgende Wertung: über 150 Punkte: hervorragend, über 125 Punkte: sehr gut, über 100 Punkte: gut.

Neue Projekte auf Insel-Friedhof

BAUEN Urnenstelenanlage wird installiert und Maßnahmen gegen Kaninchenbau



An diesen Freiplatz kommt die neue Stelenanlage für Urnen.

FOTOS: PRIVAT

Im Frühjahr soll eine zweite Stelenanlage für Urnen auf dem Friedhof entstehen. Schon jetzt wird mit Estrichmatten gegen die Aktivitäten der Kaninchen gekämpft.

NORDERNEY/BOS – Der Kirchenvorstand hat die Errichtung einer weiteren Urnenstelen-Anlage beschlossen. Das Projekt wird in diesem Frühjahr umgesetzt. In der Bauweise der vor einem Jahr fertiggestellten Stelen entstehen nun auf der anderen Seite desselben Gräberfeldes weitere Urnenstelen. Die neue Anlage wird etwas größer. Dennoch wird sich durch Pflanzungen zwischen den Stelen ein aufgelockertes Erscheinungsbild ergeben und wirkt durch den Einsatz der ausgewählten Materialien nicht zu pompös oder aufdringlich und fügt sich so übergangslos in die Friedhofsoptik ein.

Die Kirchengemeinde kommt damit der hohen Nachfrage bei dieser Bestattungsform nach. Auch Anfragen nach dem Erwerb einer Urnenwandkammer zu Lebzeiten gehen bei der Friedhofsverwaltung ein. Jede Kammer ist mit bis zu zwei Urnen belegbar. 59 Kammern wird die neue Anlage umfassen. Zusammen mit der erst im Dezember errichteten Stelenanlage mit 33 Feldern verfügt der Friedhof dann über



Die neue Stelenanlage als Plan aus der Vogelperspektive.

82 neu errichtete Einheiten für Urnenbestattungen.

„Die Leute fragen weitere neue Nutzungsformen nach. Gräber mit Sargbestattungen werden einfach immer weniger nachgefragt. Oft wohnen die Angehörigen ja nicht mehr in der Nähe und deshalb ist ihnen der Pflegeaufwand wohl zu hoch“, mutmaßt Bernhardt. Auf der anderen Seite steht der Wunsch, einen Platz zum Gedenken zu haben. „Für die Seebestattungen gibt es deshalb an der Südseite der Kapelle die Möglichkeit für eine Namensplanke“, sagt der Pastor. Und deshalb scheinen auch Ur-

nenanlagen, an und auf denen Namenstafeln befestigt werden, eine schöne Lösung für die Hinterbliebenen zu sein.

Im Zuge der fortlaufenden Instandhaltung wird ebenfalls noch in diesem Frühjahr der Wegabschnitt entlang der Mauer zwischen dem Treppenaufgang Ellernstraße und dem Tor beim Betriebshof neu gepflastert.

Entlang des Weges von der Kapelle Richtung Osten wurden Baumpflanzungen vorgenommen, sodass sich dieser Bereich abwechslungsreicher darstellt.

Als Maßnahme gegen die Grabungen durch Kaninchen werden derzeit auf größeren betroffenen Flächen Estrichmatten verlegt – ein Verfahren, das auch im Deichschutz angewandt wird. Indem sie die Tore nach Durchgang stets wieder hinter sich schließen, können alle Friedhofsbesucher dabei mithelfen, dass möglichst keine weiteren Tiere auf das Gelände gelangen.

In Zusammenarbeit mit der Umweltstelle der Landeskirche und der BUND-Ortsgruppe nimmt der Kirchenvorstand verstärkt die Aspekte Umwelt- und Artenschutz bei den Planungen für den Friedhof in den Blick. Entsprechende Weiterbildungen und externe Beratungen stehen hier derzeit an.

Die Pflasterarbeiten beim

Weg und die Fundament- und Pflasterarbeiten bei den Urnenstelen werden von der Firma Bodenstab durchgeführt. Lieferant der Urnenstelen ist die Firma Modus aus Bad Krozingen/Hausen, die sich auf Urnengrabsysteme spezialisiert hat. Die Pflanzungen der Begrünungen und die Installation der Vorrichtungen gegen Kaninchengrabungen werden von kircheneigenen Mitarbeitern umgesetzt.



Hier wird neu gepflastert.



Estrichmatten sollen gegen die Nager helfen.



OSTFRIESLANDS SCHÖNSTE SEITEN

Im Februar lesen Sie:



Sternwarte

Raumfahrt-Technik im eigenen Garten



Ostfriesensofa

Ein (Möbel-)Stück Ostfriesland



Schnapsidee

Freundeskreis kreiert eigenen Whisky

Außerdem berichtet das Ostfriesland Magazin über:
Des Blaudruckers Nachfolgerin
Leckere Brotrezepte
Mennonitenpastor Jan Lüken Schmid

Jetzt im Handel • 5,70 Euro

VERLAGSGESCHÄFTSSTELLE NORDERNEY

Wilhelmstraße 2 · 26548 Norderney

Telefon: 04932/9919 68-0

Fax: 04932/9919 68-5 · E-Mail: aboservice@skn.info

Geschäftsanzeigen

**Wir kaufen
Wohnmobile
+ Wohnwagen**
039 44-3 61 60
www.wm-aw.de

Eigenanzeigen



Gut gemacht!

15 Millionen Kindern in Not hat terre des hommes in den letzten 50 Jahren geholfen. Doch noch immer werden Kinder ausgebeutet und fliehen vor Armut und Gewalt. Unterstützen Sie uns, damit mehr Kinder zu Gewinnern werden. Weitere Informationen unter www.tdh.de/50



terre des hommes
Hilfe für Kinder in Not

Eigenanzeigen

DIE SCHÖNSTEN REZEPTE AUS DEM OSTFRIESLAND MAGAZIN

Ostfriesland tellerfein



OSTFRIESLAND
tellerfein

Barbara Inden
Fotografie:
Anna Sophie Inden

Format: 24 x 21 cm
84 Seiten
Softcover
ISBN
978-3-944841-20-5

€ 12,95

Erhältlich in Ihrer Buchhandlung
oder in den SKN Kundenzentren

Portofrei bestellen im Internet:
www.skn-verlag.de

Norden | Neuer Weg 33
Norderney | Wilhelmstraße 2
Telefon: 0 49 31/9 25-2 27
Fax: 0 49 31/9 25-3 60
E-Mail: buchshop@skn.info

Gemeinsam Mukoviszidose besiegen!



Werden Sie Schutzengel,
genau wie Michaela May.

Spendenkonto 70 888 00
IBAN DE 59 3702 0500 0007 0888 00
BIC BFSWDE33XXX
BLZ 370 205 00
Bank für Sozialwirtschaft

www.muko.info

OSTFRIESLAND VERLAG – SKN

Bewegte Jahre in Ostfriesland

Gegen das
Vergessen
Zeitbilder
1914–1950

Johann Haddinga
Hardcover · 224 Seiten
Format 17 x 22 cm
ISBN 978-3-944841-61-8
25,00 €

NEU

ERHÄLTICH IN IHRER BUCHHANDLUNG ODER IN DEN SKN KUNDENZENTREN

Norden, Neuer Weg 33 · Norderney, Wilhelmstr. 2
☎ 0 49 31/9 25-2 27 · E-Mail: buchshop@skn.info

PORTOFREI BESTELLEN IM INTERNET: WWW.SKN-VERLAG.DE

„Danke für alles!“



www.sos-kinderdoerfer.de

Spende jetzt!



BUNDESSTIFTUNG
Hospizkind

www.bundesstiftung-hospizkind.de

OSTFRIESLAND VERLAG – SKN

VERBOTENE INSELN ENTDECKUNGEN AN OSTFRIESLANDS KÜSTE



Holger Bloem
Fotografie:
Martin Stromann

Hardcover · 272 Seiten
Format 28,5 x 21,5 cm

ISBN 978-3-944-841-62-5
28,00 €

Sie liegen abseits der Touristenpfade, die „Verbotenen Inseln“ vor Ostfrieslands Küste im UNESCO-Weltnaturerbe Wattenmeer: Mellum, Minsner Oog oder Lüttje Hörn etwa und vor allem Memmert mit der Kachelotplate sind weit entfernt vom Festland, von Menschen, Flughäfen und Reisekatalogen. Im Jahr 1888 betrat der Juister Lehrer Otto Leege erstmals Memmert. Danach bemühte er sich unablässig darum, die Sandbank zu einer „Vogelfreistätte“ zu machen. Bereits im Jahr 1906 war das Betreten Memmerts verboten. Die Insel steht damit am Anfang einer Entwicklung, die 1986 zur Gründung des Nationalparks führte – und im Jahr 2009

schließlich zum UNESCO-Weltnaturerbe. Der Bildband „Verbotene Inseln – Entdeckungen an Ostfrieslands Küste“ von Autor Holger Bloem, Chefredakteur des Ostfriesland Magazins, und Fotograf Martin Stromann, entführt die Leser in eine andere Welt und zeigt das Wattenmeer aus ungewöhnlichen Perspektiven, etwa aus der Luft und nimmt sie mit auf eine Entdeckungsreise entlang der Nordseeküste, die sie vielerorts selbst erleben können. Diese Eindrücke geben Raum für Assoziationen. So entstanden im Flugzeug Wortschöpfungen wie „Ostfriesische Südsee“ für die karibisch anmutenden Gegend rund um Memmert. Für „Lüttje Hörn,

östlich von Borkum, drängte sich aus der Luft der Name Embryo-Insel“ auf. Auch den jungen Düneninseln Rottumerplaat (Niederlande) an der äußeren Emsmündung sowie Minsener Oog und Mellum an der Jademündung näherte sich das Autorenduo zunächst aus der Luft und statteten den Inseln anschließend einen Besuch per Schiff ab. Aber auch Leuchttürme, die inmitten des Wattenmeeres stehen, wie etwa den Leuchtturm „Hohe Weg“ bei Mellum oder den Leuchtturm „Arngast“ im Jadebusen, haben die Autoren besucht. Geschichten über die Bewohner des Wattenmeeres und untergegangene Inseln runden den Inhalt ab.

PORTOFREI BESTELLEN IM INTERNET*
WWW.SKN-VERLAG.DE

(* nur für Privat-Kunden)

Erhältlich in Ihrer Buchhandlung oder direkt bei

- SKN Druck und Verlag GmbH & Co. KG | Stellmacherstraße 14 | 26506 Norden
- SKN Kundenzentrum Norden | Neuer Weg 33 | 26506 Norden
- Verlagsgeschäftsstelle Norderney | Wilhelmstraße 2 | 26548 Norderney

E-Mail: buchshop@skn.info | Telefon: (0 49 31) 9 25 - 2 27 | Fax: (0 49 31) 9 25 - 3 60