

He! Norderney Kurier

IMMER FREITAGS KOSTENLOS AN ALLE HAUSHALTUNGEN

WOCHENZEITUNG FÜR DIE INSEL NORDERNEY

EP:Rosenboom

Jann-Berghaus-Str. 78
26548 Norderney
www.ep.de/rosenboom

ROSENBOOM
Haustechnik Norderney

12. Jahrgang / Nummer 24

Freitag, 12. Juni 2020

Den neusten
He! Norderney Kurier
online immer dabei haben



Ostfriesischer Kurier

HEUTE:

Rätsel um „Johann-Fidi“

Bei der Taufe war das Beiboot des Seenotrettungskreuzers „Otto Schülke“ noch an Bord. Als das Boot dann wenige Tage später nach Norderney kam, war das Heck des Kreuzers leer. Bei der Recherche kommt es zu einer außergewöhnlichen Entdeckung.

Kollekte geht an Förderverein

NORDERNEY – Der Pfingstgottesdienst der evangelischen und katholischen Gemeinden wurde an die frische Luft verlegt. Die Kollekte war für den Förderverein des Norderneyer Krankenhauses gedacht, teilt Insel-Diakon Markus Fuhrmann mit. 277,11 Euro konnten übergeben werden.



„Amazone“ spült Strand vor Langeoog auf

Maßnahme sichert Schutzdüne der Insel ▶ 7

Stadtführungen ab 15. Juni erlaubt ▶ 4

Marienresidenz öffnet ▶ 3

Bahn: München nach Norddeich

INFRASTRUKTUR Ab 3. Juli gibt es eine Direktverbindung – Diese gilt zunächst für den Sommer

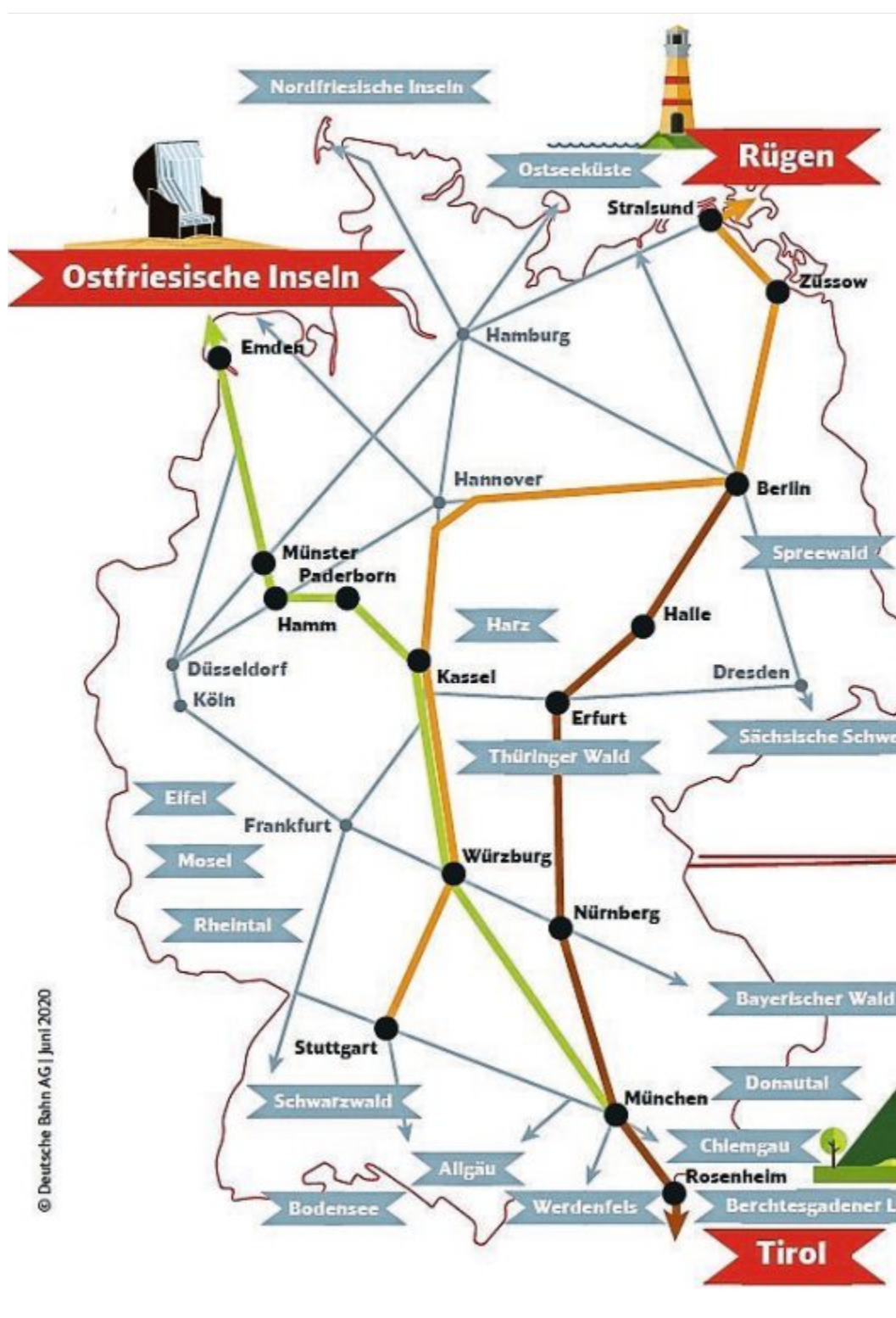
Jeweils ein Zug pro Tag soll von und nach Norddeich Mole fahren.

NORDEICH/IGR – Zunächst war es nur ein Gerücht, die Deutsche Bahn hielt sich bedeckt. Jetzt ist klar: Die Direktverbindung von der bayerischen Landeshauptstadt München nach Norddeich Mole kommt. Und zwar ab dem 3. Juli. Das hat die Deutsche Bahn bekannt gegeben. Freitags bis sonntags fährt dann jeweils ein ICE von München nach Norddeich. Haltestationen sind unter anderem Augsburg, Würzburg, Kassel, Paderborn, Münster und Emden. Die Rückfahrten werden sonntags bis montags angeboten.

Als Grund für die neue Direktverbindung nennt Michael Peterson, Fernverkehrschef der Deutschen Bahn: „Ein breites Verkehrsangebot für den Deutschland-Tourismus ist in diesem Jahr wichtiger denn je.“ Denn durch die Corona-Krise scheinen viele den Sommerurlaub im eigenen Land verbringen zu wollen. Davon will auch die arg gebeutelte Deutsche Bahn profitieren.

In der Region löst die Nachricht von der Direktverbindung Begeisterung aus. „Wir wollten schon lange eine Bahn-Direktverbindung von Süddeutschland nach Ostfriesland“, erklärt Tilli Rachner, Geschäftsführer der Verkehrsregion Nahverkehr Ems-Jade (VEJ), im KURIER-Gespräch. Die jetzt gewählte Strecke habe tatsächlich auch schon zur Diskussion gestanden, sei bislang aber immer wieder verworfen worden. Die verstärkte Nachfrage nach Urlaub in Deutschland in diesem Jahr dürfte zum Umdenken bei der Deutschen Bahn geführt haben. „Das ist eine tolle Sache“, freut sich Rachner. Er hofft, dass die Direktverbindung eine Sogwirkung entfacht. Dadurch könnten ähnliche Projekte wieder Fahrt aufnehmen. Dazu gehört auch die Idee eines Nachtzugs von Süddeutschland an die Nordsee. Die Planungen dafür sind im Zuge der Corona-Pandemie ins Stocken geraten.

Nichtsdestotrotz sei aber auch die Strecke München – Norddeich Mole schon ein Gewinn, findet Rachner. „Damit werden wir neues touristisches Potenzial erschließen.“



Von München im Schnellzug bis an die Mole nach Norddeich: Schon ab dem 3. Juli startet die Bahn ihre Verbindung in Richtung Nordsee. GRAFIK: DEUTSCHE BAHN AG

Das findet auch Kurdirektor Armin Korok. „Ich hoffe, dass das Angebot über die Saison hinaus bleibt“, erklärt er. Denn wenn es eine langfristige Direktverbindung von und in den Süden gibt, beschert das dem Tourismus-Service Norden-Norddeich völlig neue Perspektiven. „Wir arbeiten bereits daran, in Süddeutschland für unsere Region zu werben“, bestätigt der Kurdirektor.

Er wünscht sich eine gemeinsame Kampagne mit der Deutschen Bahn und den anderen neu angeschlossenen Regionen. „Nur so wäre es sinnvoll.“ Jetzt müsse die Strecke auch von den Bahnreisenden angenommen werden. Das hofft auch die Industrie- und Handelskammer (IHK) für Ostfriesland und Papenburg. Sie sieht in der Direktverbindung von Mün-

chen nach Norddeich Mole einen „wichtigen Baustein zur Förderung des nachhaltigen Deutschlandurlaubs“. IHK-Präsident Dr. Bernhard Brons erklärt: „Die Nachricht kam zum jetzigen Zeitpunkt überraschend, letzten Endes hat sich aber der beharrliche Einsatz aus der Region für diese Verbindung ausgezahlt.“ Vor allem weil die Tourismuswirtschaft in der Region hart

von der Corona-Krise getroffen wurde, sei die Direktverbindung ein gutes Signal.

Die IHK hofft, dass sich der Trend zum Urlaub in Deutschland auch über dieses Jahr hinaus fortsetzt. Vor allem klimabewusste Reisende könnten vermehrt auf die Bahn und damit auch auf die Zugreise nach Norddeich Mole umsteigen, hofft IHK-Vizepräsident Carl-Ulfert Stegmann: „Mehr Reisende wollen gern auf das Auto verzichten, nicht aber auf Komfort. Deshalb ist es gut, wenn die neue ICE-Verbindung mit komfortablen Wagen eine umsteigefreie Anreise von München aus über die Bahnhöfe der Region in Leer und Emden bis nach Norddeich Mole ermöglicht.“ Deshalb will die IHK sich bei der Deutschen Bahn dafür starkmachen, dass die Verbindung weiter bestehen bleibt.

Der ICE von München nach Norddeich Mole kann ab heute gebucht werden. Darüber hinaus bringt die Deutsche Bahn noch zwei weitere Fernstrecken auf den Weg. Ein ICE fährt künftig von Berlin nach Innsbruck, ein weiterer von Stuttgart nach Binz.

NORDERNEY-IMMOBILIEN
JANN ENNEN

POSTSTRASSE 5 • 26548 NORDSEEBAD NORDERNEY
TEL. (0 49 32) 31 28 • FAX (0 49 32) 840 17 17

WWW.NORDERNEY-IMMOBILIEN.COM

FÜR VORGEMERKTE KUNDEN SUCHEN WIR DRINGEND AUF NORDERNEY...

- x Wohn- & Geschäftshäuser
- x Mehrfamilienhäuser
- x Appartementshäuser
- x Eigentumswohnungen

Gerne auch renovierungsbedürftig!



Geschäftsstelle Norderney
Tel. 04932/991968-0
Wilhelmstraße 2 • 26548 Norderney
Geöffnet: Mo. - Fr.: 9 - 16.30 Uhr

Kundenservice/Anzeigen 99 19 68-0
Redaktion 99 19 68-1
Fax 99 19 68-5
Mail norderney@skn.info

Hochwasser (ohne Gewähr)
Sa. 13. Juni: 05.24 Uhr 17.38 Uhr
So. 14. Juni: 06.15 Uhr 18.30 Uhr
Mo. 15. Juni: 07.12 Uhr 19.27 Uhr

Di. 16. Juni: 08.16 Uhr 20.28 Uhr
Mi. 17. Juni: 09.20 Uhr 21.29 Uhr
Do. 18. Juni: 10.12 Uhr 22.22 Uhr
Fr. 19. Juni: 10.56 Uhr 23.10 Uhr

Vielleicht am World Oceans Day auf Norderney

UMWELTSCHUTZ Bewusstsein schaffen, damit die Meeresverschmutzung zurückgeht

Das Watt Welten Besucherzentrum, Norderney aktiv und der BUND luden zu verschiedenen Aktionen am World Oceans Day ein.

NORDERNEY/BOS – Als wollte das Wetter den Hauptdarsteller besonders schön in Szene setzen. Wärmende Sonnenstrahlen, leichte Schäfchenwolken und eine leichte Brise aus Nordost. Wer am Januskopf oder an einer anderen Stelle der Insel am Strand war, hat schon einmal nichts falsch gemacht – ein Tag zum Hellden zeugen. Dazu rauschen beständig die Wellen auf den Sand und das unendliche Blau des Meeres, das



Watt Welten, Norderney aktiv und BUND am Infostand.

den Menschen so gut tut. Und so schön dieses Bild auch ist – eben das Meer ist

es, das am World Oceans Day im Mittelpunkt steht. Leider trägt das idyllische

Bild des blauen Ökosystems – nie ging es den Ozeanen so schlecht wie heute. Die

Verschmutzung, vorwiegend durch Kunststoffe, sammelt sich in bundeslandgroßen Kreisläufen im Nirgendwo der Ozeane und wäscht sich über den Weg als Mikroplastik über die Fische auch in die Organe der Menschen.

Das Watt Welten Besucherzentrum hat daher mit Kooperationspartnern zwei Informationsstände auf der Norderneyer Promenade aufgebaut.

In Kooperation mit dem BUND fanden in dieser Zeit spannende und lustige Strandaktionen für Kinder statt – natürlich unter Berücksichtigung der geltenden Hygienevorschriften. Die Strandaktionen wurden im Rahmen des BUND-Projekts „Plastikfreie Küstenin-

seln als Startpunkt des Wandels“ entwickelt, welches von der Bingo-Umweltstiftung Niedersachsen gefördert wird.

Von 11 bis 13 Uhr fand in Kooperation mit Norderney aktiv ein sogenannter „Plog for the Ocean“ statt. „Plogging“ steht für eine Natursportart, bei der beim Joggen Müll aus der Landschaft aufgehoben und mitgenommen wird. Der Parcours verlief zwischen dem Watt-Welten-Stand am Januskopf und dem Norderney-aktiv-Stand am Strandaufgang Höhe Strandstraße. Hier konnten die gesammelten Dinge abgegeben und gewogen werden. Surf-Profi Dennis Müller unterstützte Nico von Norderney aktiv an diesem Wendepunkt des Parcours.

Beilagen

Die Gesamtauflage enthält Prospekte der Firmen Inselmarkt Kruse, Edeka Norderney, Penny, Netto, Rossmann, EP-Rossmann.

Impressum

Gesamtherstellung:
Ostfriesischer Kurier GmbH & Co. KG
Stellmacherstraße 14, 26506 Norden

Geschäftsführung:
Charlotte Basse, Gabriele Basse,
Victoria Basse

Redaktion:
Sven Bohde, Bettina Diercks

Anzeigen:
Sabrina Hamphoff, Tido Ruhr

Vertrieb:
Benjamin Oldewurtel

Druck:
Ostfriesische Presse Druck GmbH
(Emden) Für unverlangt eingesandte
Manuskripte und Fotos wird keine
Gewähr übernommen.

Telefon: siehe Seite 1

Erscheinungsweise: einmal wöchentlich

Verteilung: kostenlos an alle Haushalte
und an mehr als 40 Auslegestellen

Auflage: 4900 Exemplare



He liebe Kinder!

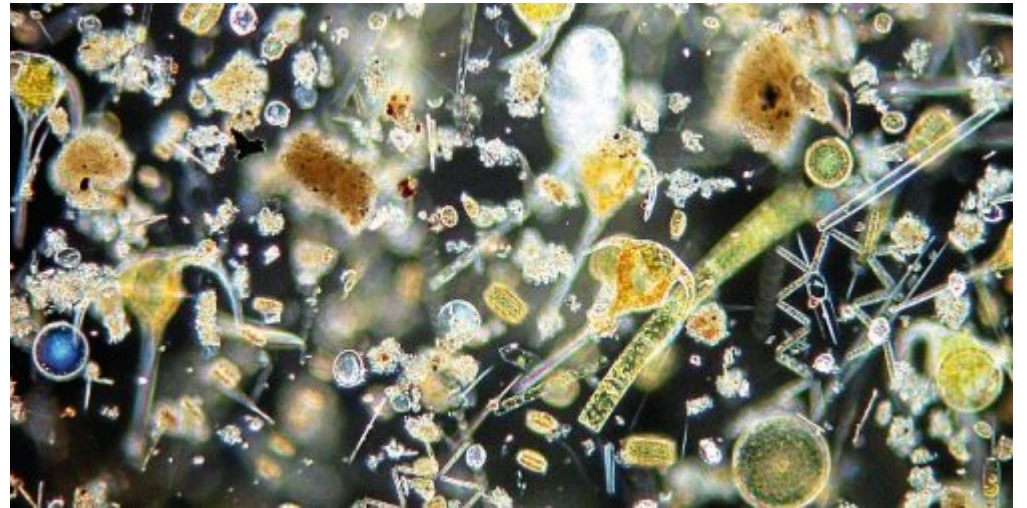
Wenn ihr das Wort „Plankton“ hört, denkt ihr sicherlich erst mal an das kleine grüne Männchen aus der Zeichentrickserie Spongebob Schwammkopf. Plankton gibt es in allen Gewässern, also auch hier bei uns in der Nordsee, so viel ist klar. Aber was genau ist Plankton?

In der Wissenschaft werden die Meereslebewesen in drei verschiedene Lebensgemeinschaften unterteilt. Es gibt das Nekton, das Plankton und das Benthos. Zur Lebensgemeinschaft des Nektons gehören alle Lebewesen, die gegen eine Strömung im Wasser anschwimmen können. Dazu zählen beispiels-

weise Fische, Seehunde, Kegelrobben oder Schweinswale. Lebewesen wie Muscheln, Schnecken oder Krabben, die auf dem Meeresboden leben, gehören zum Benthos. Die Lebewesen, die zwar im Wasser leben, aber nicht gegen eine Strömung anschwimmen können, bezeichnet man als Plankton. Das Wort „Plankton“ kommt aus dem Griechischen und bezeichnet „das Umhergetriebene“. Die Plankton-Organismen „schweben“ also im Wasser. Die Lebensgemeinschaft des Planktons ist in vier Gruppen unterteilt: Es gibt das pflanzliche Plankton (Phytoplankton), das tierische Plankton (Zooplankton), das Bakterioplankton (Bakterien) und das Mykoplankton (Pil-

Plankton besteht aus kleinsten Lebewesen

Für das Ökosystem Meer spielt Plankton eine große Rolle



„Plankton“ kommt aus dem Griechischen und bezeichnet „das Umhergetriebene“.

ze). Außerdem wird auch nochmal nach Größe unterschieden. Die meisten Planktonarten sind kleiner als der Durchmesser eines mensch-

lichen Haares und gar nicht mit dem bloßen Auge zu erkennen! Um sie zu untersuchen, braucht man ein sehr gutes Mikroskop. Plankton wird in insgesamt sieben verschiedene Größenklassen eingeteilt. Das kleinste Phytoplankton nennt man Pico-plankton, es ist unter zwei Mikrometer groß. Plankton, das kleiner als 50 Mikrometer ist, wird Nanoplankton genannt. Wenn Plankton größer ist als 20 Zentimeter, gilt es als Megaplankton. Dazu gehören in der Nordsee beispielsweise die verschiedenen Quallenarten. Einige Quallenarten, wie die Löwenmähe, können bis zu zwei Meter groß werden. Plankton muss also nicht zwingend mikroskopisch klein sein.

Obwohl Plankton aus den kleinsten Lebewesen der Welt besteht, spielt es eine sehr große und wichtige Rolle für das Ökosystem Meer. Es gilt als Nahrungsgrundlage für die allermeisten Meeresbewohner, so auch für das Größte der Welt: den Blauwal. Der Blauwal ist ein Bartenwal, er besitzt keine Zähne. Seine Nahrung filtert er, wie auch andere Bartenwale, Flamingos

oder Miesmuscheln. Diese Lebewesen gelten somit als „Planktonfiltrierer“. Zooplankton ernährt sich übrigens von anderen Planktonorganismen, während Phytoplankton, wie die Algen oder Landpflanzen auch, Photosynthese betreibt. Einzellige Kieselalgen machen den Großteil des Phytoplanktons aus und sind extrem wichtig für das Klima, denn sie binden weitaus mehr Kohlenstoffdioxid als unsere Wälder. Außerdem produziert das Phytoplankton die Hälfte des Sauerstoffs in unserer Atmosphäre. Verrückt, was diese kleinen Organismen alles können. Denkt mal daran, wenn ihr demnächst einen tiefen Atemzug nehmt.

Gibt es eigentlich Wale in der Nordsee?



So liebe Kinder, jetzt seid ihr kleine Plankton-Experten und wisst, wie vielfältig und bedeutungsvoll das Plankton der Meere ist, denn ohne Plankton gäbe es kein Leben, keine Fische, Krabben oder Seehunde in der Nordsee!

Bis nächste Woche,
euer Konrad

Norderney aus der Luft



Die Bestellnummer lautet: Norderney Kurier 2024

Liebe Leserinnen und Leser! Dieses Foto und weitere Luftbilder können Sie unter Telefon 04932/991968-0 bestellen. In unserer Geschäftsstelle, Wilhelmstraße 2, auf Norderney nehmen unsere Mitarbeiter Ihre Bestellung auch gern persönlich entgegen. Ein Fotoposter im Format 13 x 18 cm ist für 5,80 Euro, im Format 20 x 30 cm für 14,80 Euro, im Format 30 x 45 cm für 25,80 Euro zu haben. Auch größere Formate bis zu Sondergrößen auf Leinwand sind möglich. Weitere Luftbilder finden Sie auch online unter www.skn.info/fotoweb/archives/5006-Bildergalerie_Luftbilder/.

Wochenrückschau

In dieser Woche berichtete die Tageszeitung

Ostfriesischer Kurier

unter anderem über folgende Norderney-Themen:

Montag

8. Juni: Eine Chance, „die Dinge neu zu denken“



Kurdirektor Wilhelm Loth gibt bekannt, was in Kürze für die Insel ansteht.

Dienstag

9 Juni: „Stella Maris“: Ein Juwel wird renoviert



Das Gotteshaus ist die größte katholische Kirche Ostfrieslands und steht unter Denkmalschutz.

Mittwoch

10. Juni: Aktion „Norderney für Daheim“



Norderneyer freuen sich auf ihre Gäste und wollen sich für die Unterstützung bedanken.

Donnerstag

11. Juni: „Anfassen ist simpel – berühren Kunst“



Atelier Gerz hat eine neue Ausstellung für den Kurplatz konzipiert und installiert.

Tier der Woche

aus dem Hager Tierheim • Telefon: 0 49 38 / 4 25

Fely ist eine junge, zurückhaltende und ausgesprochen hübsche Mischlingshündin (Schulterhöhe zirka 50 Zentimeter). Sie ist freundlich zu ihren Artgenossen. Menschen gegenüber zeigt sie sich anfangs etwas unsicher und scheu. Fely taut aber nach einer Weile auf, wenn man ihr mit Ruhe und Geduld begegnet. Deshalb suchen wir für Fely Menschen, die ihr ein ruhiges und sicheres Umfeld bieten können. Hat sie einmal Vertrauen gefasst, so hat man mit ihr eine tolle Begleiterin durch „dick und dünn“. Ein souveräner Zweithund wäre toll. Der Besuch einer Hundeschule ist erforderlich, um mehr über Felys Verhalten und den Umgang mit ihr zu lernen. Fely ist geimpft, gechipt, entwurmt und kastriert. Wenn Sie Fely kennenlernen möchten, melden Sie sich bitte beim bmt-Tierheim Hage, Hagermarscher Straße 11, 26524 Hage, unter Telefon 04938/425. Das Telefon ist Montag bis Freitag zwischen 10 und 12 Uhr und Donnerstag bis Sonntag von 14 bis 16 Uhr besetzt. Interessententermine inklusive Gassi gehen sind nur nach telefonischer Terminvereinbarung möglich. Weitere Tiere gibt es im Internet unter www.tierheim-hage.de.



Name: Fely
Rasse: Mischling
Geburt: 23. März 2019
Geschlecht: weiblich, kastriert

„... ich vermisse die Umarmungen“

SOZIALES Ab 15. Juni dürfen die ersten sechs Gäste wiederkommen

Nach dreimonatiger Schließung nimmt die Tagespflege Marienresidenz am 15. Juni wieder ihren Betrieb auf. Das teilt Alexandra Eggers mit, Leiterin der Tagespflege.

NORDERNEY/BD – Ihren Ausführung zufolge dürfen 50 Prozent der Plätze belegt werden. „Das bedeutet, dass wir nur sechs Gäste aufnehmen dürfen“, sagt Eggers, die sich über die Wiederöffnung freut, aber gleichzeitig bedauert, nicht mehr tun zu können. „Ramona Schmidt, stellvertretende Pflegedienstleitung, und Betreuungsfachkraft Elke Valentien werden diesen lange ersehnten Start übernehmen. Ich und eine weitere Mitarbeiterin der Tagespflege werden erst einmal dem Altenheim To Huus weiter zur Verfügung stehen.“ Fahrdienste werden laut Eggers nicht angeboten. „Die laut Landesverordnung unbedingt einzuhaltenen Hygieneregeln bedeuten einen enormen Aufwand für uns, den wir zurzeit nicht leisten können.“ Täglich müssten beim Abholen Temperatur gemessen und Symptome abgefragt werden, möglichst häufig müssen Kontaktflächen im Fahrzeug desinfiziert und die Abstände unter den Fahrgästen eingehalten werden. Die Betreuenden müssen darüber hinaus bei Gemeinschaftsveranstaltungen auf die Abstandsregeln achten. Die Verordnung schreibt außerdem vor, dass „besonders beim Singen und lautstarken Beschäftigungen“ ein Mund-Nasen-Schutz getragen werden muss. Sonst müsse auf derartige Unterfangen verzichtet werden.

Auswahl fällt schwer

Eggers größte Herausforderung nach Bekanntwerden der Lockerung war allerdings, die ‚richtige‘ Entscheidung zu treffen, wen sie aufnimmt. Sie erzählt: „Die Auswahl der sechs Gäste fiel mir



Nur noch wenige Tage bleiben die Räume der Tagespflege in der Marienresidenz leer.

nicht leicht. Ich habe mir eine Art Prioritätenliste erstellt. Denn ein wichtiges Ziel der Tagespflege ist ja die Entlastung der Angehörigen und natürlich die Aufrechter-

haltung der noch vorhandenen Fähigkeiten unserer Gäste.“ Die jetzt sechs Auserwählten werden laut Eggers an allen fünf Werktagen die Woche betreut. Sie sei wäh-

während der Schließungsphase immer darüber informiert gewesen, wie es ihren Gästen geht. „Daher konnte ich diese Auswahl treffen“, sagt Eggers. „Ich hoffe auf eine baldige Normalität, um wieder alle Gäste begrüßen zu dürfen. In einem Telefonat mit einem unserer Gäste während der Schließung sagte er zu mir: ‚Ich vermisse mein zweites Zuhause und ich vermisse die Umarmungen.‘ Eggers: „Da hatte ich Tränen in den Augen und freute mich, dass nun bald, wenn auch unter anderen Voraussetzungen und mit viel Abstand, die Tagespflege wieder öffnen darf.“ Die Leiterin der Tagespflege betrachtet es so: „Die Umarmungen werden warten müssen aber der Anfang ist gemacht. Natürlich fällt es mir nicht leicht, zu Beginn nicht dabei zu sein. Aber ich bin im Hintergrund aktiv und werde so bald es wieder gestattet ist, die Tagespflege zu Öffnungszeiten besuchen.“



Alexandra Eggers

FOTOS: DIERCKS

Blick vom Südstrandpolder Richtung Inland



Schnelle Hilfe

Polizei	110
Feuerwehr	112
Notarzt und Rettungsdienst	112
Krankentransporte	Tel. 04941/19222

Ärzte

Bundeseinheitliche Rufnummer kassenärztlicher Bereitschaftsdienst 116117

Samstag, 13. Juni, 8 Uhr bis Sonntag, 14. Juni, 8 Uhr:

Dr. Aiche, Wilhelmstraße 5, Tel. 04932/4670467

Sonntag, 14. Juni, 8 Uhr bis Montag, 15. Juni, 8 Uhr:

Dr. Brüggemann, Adolfsreihe 2, Tel. 04932/991300

Zahnärztlicher Notdienst (nicht jedes Wochenende), telefonisch erfragen unter:

Zahnärzte

Zahnmedizin Norderney
Tel. 04932/1313

Björn Carstens
Tel. 04932/991077

Apotheken

Freitag, 12. Juni, 8 Uhr bis Freitag, 19. Juni, 8 Uhr:

Park-Apotheke, Adolfsreihe 2, Tel. 04932/92870

Sonstiges

Krankenhaus Norderney, Lippestraße 9-11, Tel. 04932/805-0

Polizei, Dienststelle Knyphausenstraße 7
Tel. 04932/92980 und 110

Bundespolizei,
Tel. 0800/6888000

Beratungs- und Interventionsstelle bei häuslicher Gewalt,
Tel. 04941/973222

Frauenhaus Aurich,
Tel. 04941/62847

Frauenhaus Emden,
Tel. 04921/43900

Elterntelefon,
Tel. 0800/1110550*

Kinder- und Jugendtelefon
Tel. 0800/110333*

Telefonseelsorge,
Tel. 0800/110111*

Giftnotruf, Tel. 0551/19240

Sperr-Notruf (Bank, EC- und KfH Kuratorium für Dialyse und Nierentransplantation e.V., Lippestraße 9-11,
Tel. 04932/9191200

Pflege am Meer, Feldhausenstraße 3, Tel. 04932/990935

Diakonie Pflegedienst, Hafestraße 6, Tel. 04932/927107

Psychotherapie

Dr. Horst Schetelig, Dr. Ulrike Schetelig, Emsstraße 25
Tel. 04932/2922

Nicole Neveling, Lippestr. 9-11,
Tel. 04932/8039033

Tiermedizin

Dr. Karl-Ludwig und Dr. Katrin Solaro, Fischerstraße 8,
Tel. 04932/82218

*Die Telefonnummer des Anrufers wird nicht angezeigt.

13. Juni
Mo Di Mi Do Fr Sa So

11 Uhr: Vortrag Sturmfluten und Küstenschutz im Watt Welten Besucherzentrum. Anmeldung und Informationen unter Telefon 04932/2001.

15. Juni
Mo Di Mi Do Fr Sa So

13.30 Uhr: Strandstrolche im Watt Welten Besucherzentrum. Wen interessiert, was das Meer täglich an den Strand spült, und wer lebendige Tiere aus dem Meer sehen möchte, kommt zu den Strandstrolchen! Die Teilnehmer fischen im trüben Wasser nach Lebendigem, die Familien sammeln am Strand und alle Funde werden anschließend vorgestellt. Für die Kinder gibt es spielerische Aktionen. Dauer: 1,5 Stunden, für Familien mit Kindern ab drei Jahren. Anmeldung und Information unter Telefon 04932/2001.

16. Juni
Mi Di Mi Do Fr Sa So

10 Uhr: Pflanzen entdecken mit dem Ranger. Anmeldung und Information unter Telefon 04932/2001.

11 Uhr: Küstenschutz und Klimawandel: Reichen die Küstenschutzvorhaben, die auf der Insel unternommen werden, noch für den Klimawandel von heute? Halten die Deiche? Zu diesem brisanten Thema werden typische Küstenschutzbauten der Insel gezeigt. Dauer etwa zwei Stunden. Kosten: Erwachsene

sechs Euro und Kinder fünf Euro. Anmeldung und Information in den Watt Welten oder unter Telefon: 04932/2001.

17. Juni
Mo Di Mi Do Fr Sa So

10.15 Uhr: Kreativer Fotokurs mit Smartphone und Co: Natur mit anderen Augen sehen ist mit einem Smartphone möglich. Wie Natur- und Nahaufnahmen mit dem Handy besser gelingen und kreativ bearbeitet werden, ist im „Kreativen Fotokurs mit dem Smartphone“ zu erfahren, der zwei bis zweieinhalb Stunden dauert. Grafik-Designerin Sabine Ehrenberg verleiht Tipps und Tricks für mehr Freude an Fotos. Handy-Voraussetzung: Möglichkeit zur Bildversendung (per E-Mail oder WhatsApp) sowie zum Herunterladen von Apps. Anmeldung erforderlich unter Telefon 04932/2001.

11 Uhr: Norderney – von der Sandbank zur Insel: Während eines Spaziergangs über die Promenade erfahren Teilnehmer, wie die Ostfriesischen Inseln entstanden sind und welche Besonderheiten die Natur des Weltnaturerbes Wattenmeer zu bieten hat. Gedichte und Geschichten über das Meer führen in die stimmungsvolle Welt dieses unvergesslichen Naturraumes. Dauer: eine Stunde, für Erwachsene und Kinder ab zehn Jahren. Anmeldung und Information unter Telefon 04932/2001.

14 Uhr: Watt für Zwerge: Zusammen gehen die Teilnehmer in das Watt der Surfer-

bucht, spüren die Tiere, die im Watt leben, auf und erforschen ihre Lebensweise. Für die Kinder gibt es viel zum Anfassen und Entdecken. Dauer: 1,5 Stunden, für Familien mit Kindern ab drei Jahren. Anmeldung und Information unter Telefon 04932/2001.

16 Uhr: Vortrag: Die geheimnisvolle Welt des Planktons: Für das bloße Auge sind sie meist unsichtbar, für das Leben in den Meeren aber unerlässlich: pflanzliche und tierische Kleinstlebewesen, das Plankton. Anmeldung und Information unter Telefon 04932/2001.



Queller auf einer Salzwiese in seiner Herbstfärbung

18. Juni
Mo Di Mi Do Fr Sa So

11 Uhr: Die Salzwiese – Wunder der Natur: Hier trifft das Meer auf Land! Die Überflutungen mit Salzwasser schaffen einen einzigartigen und vielfältigen Lebensraum.

„Kommen Sie mit auf einen Spaziergang entlang der Salzwiese. Lernen Sie die typischen Pflanzen und ihre besonderen Anpassungen kennen und erfahren Sie, was die Salzwiese so wertvoll macht“, schreiben die Watt Welten. Anmeldung und Information unter Telefon 04932/2001.

14.30 Uhr: Watt stadtnah: Die Wattwanderung in der Surferbucht führt in einen unvergesslichen Naturraum. Hier ist Wissenswertes über die Besonderheiten des Watts und die Kriterien des Weltnaturerbes zu erfahren. Tiere wie die Wattschnecke, der Wattwurm, Strandkrabben und Schlickkrebse werden vorgestellt und von ihrer Lebensweise unter den extremen Bedingungen des Watts wird berichtet. Anmeldung und Information unter Telefon 04932/2001.

14.45 Uhr: Watt für Schnupernasen: Nicht nur Zweibeiner machen hier Urlaub, auch Vierbeiner lassen sich gern den Wind um die Nase wehen. Gemeinsam geht es auf Entdeckungstour durch Salzwiese und Watt und lernen dabei allerlei Wissenswertes über den Nationalpark und seine Bewohner. Anmeldung und Information unter Telefon 04932/2001.

19. Juni
Mo Di Mi Do Fr Sa So

10 Uhr: Skizzieren von Naturobjekten: Objekte aus der Natur wie Muscheln und Federn sind bei genauem Betrachten ästhetische Wunderwerke. Beim Skizzieren lässt sich ihre Schönheit erfahren. Teil-

nehmer zeichnen nach der Anleitung von Betty Edwards Konzept „Garantiert zeichnen lernen“ und erzielen über das richtige Sehen und hilfreiche Techniken schnell gute Ergebnisse. Dauer: 1,5 Stunden, für Erwachsene und Kinder ab zehn Jahren. Anmeldung und Information unter Telefon 04932/2001.

11 Uhr: Fütterung der Aquariertiere: Bei der Fütterung der Aquariertiere die Unterwasserwelt des Wattenmeeres genauer kennenlernen, von Fleisch fressenden Blumentieren über Seesterne bis hin zu Schnecken, Krebsen und Fischen. Dauer etwa 45 Minuten. Kosten: im Eintrittspreis der Watt Welten enthalten. Anmeldung und Information unter Telefon: 04932/2001.

15.30 Uhr: Watt intensiv: Ein unvergesslicher Besuch in einem ganz besonderen Lebensraum des Weltnaturerbes Wattenmeer! Bei einer Wanderung über den Meeresboden lernen die Teilnehmer die verschiedenen Kriterien des Weltnaturerbes kennen und treffen einige seiner Bewohner hautnah. Ort der Wattwanderung ist das Gollerwatt. Gelaufen wird bis zum Riffgatt, das ist der große Priel, der südlich von Norderney vorbeiläuft. Dauer: zwei Stunden, für Erwachsene und Kinder ab acht Jahren. Anmeldung und Information unter Telefon: 04932/2001.

Wenn auch Sie Ihre Veranstaltung hier veröffentlicht haben möchten, setzen Sie sich mit uns in Verbindung.

Tipp der Woche:



Ab dem 15. Juni bietet das Staatsbad wieder Stadtführungen durch die Innenstadt und über die Promenade an. Begleitet werden sie von Jürgen Hönnecke. Angeboten werden die Rundgänge immer montags ab 10.30 Uhr und mittwochs ab 15 Uhr. Teilnehmen dürfen maximal zehn Personen, die Abstand zueinander halten und Mund-Nasen-Bedeckungen tragen müssen. Tickets für acht Euro gibt es in der Tourist-Information im Conversationshaus

AUTOR: BETTINA DIERCKS



Diese Sandburg scheint gegen alles gewappnet.



„Seit an Seit“ heißt diese Skulptur von Fred Gerz.



Eine Silbermöwe als Eidielb.



Fotos: Diercks Eine junge Dohle an der Bushaltestelle Rosengarten.

Genau hingeschaut



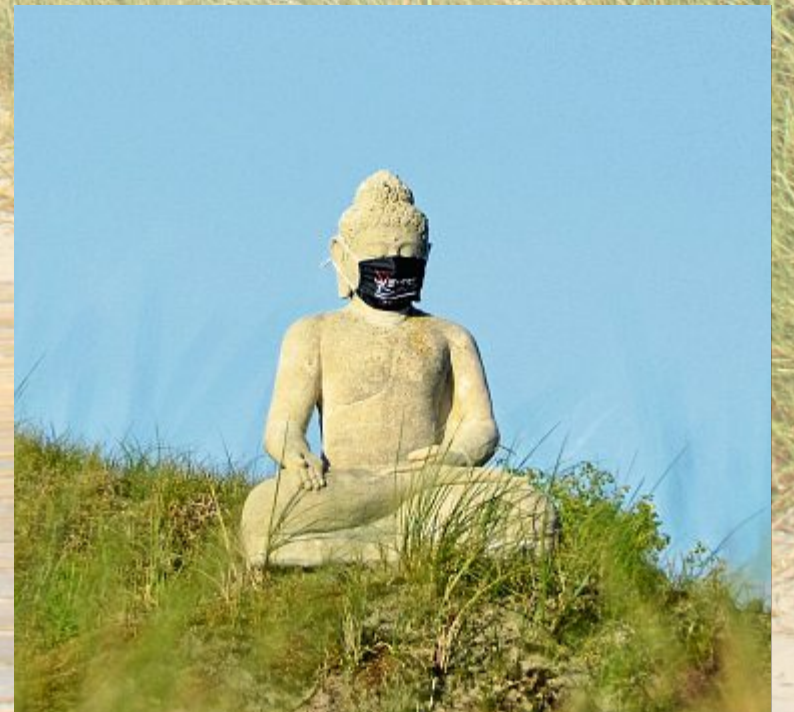
Vor allem Mohn und Margeriten blühen im neuen Kurpark auf der Wildblumenwiese.



Doch, auch dieser Strandkorb steht auf Norderney.



Eine Runde Golf zum Feierabend vor idyllischer Kulisse.



Der Buddha an der Weißen Düne hält sich an die Vorschriften.

SILBENRÄTSEL

Aus den Silben: BULL - DE - DO - GEL - GEND - HAR - HAUS - KA - KE - KLA - KO - KUN - MI - MO - MOE - NET - NI - PA - RE - REN - RI - RIE - RIN - SACH - TE - VER - VO - ZER
sind 8 Wörter nachfolgender Bedeutungen zu bilden, deren fünfte Buchstaben - von unten nach oben gelesen - und neunte Buchstaben - von oben nach unten gelesen - eine Heuchelei nennen.

- | | |
|-----------------------|-------------------|
| 1. Voliere | 5. Grundschulfach |
| 2. Holzblasinstrument | 6. wohlhabend |
| 3. Planierdraufenzug | 7. instand setzen |
| 4. Akkordeon | 8. Spaßmacherin |

SUDOKU

6	2	5	9					
	4			5	7	9		
	7							
	6	3		1		5	9	7
		7	4		6	8		
8	1	2		9		3	6	
						7		
		4	5	8			2	
					9	4	5	8

Das Raster ist mit den Zahlen 1 bis 9 aufzufüllen. In jeder Zeile, jeder Spalte und in jedem 3x3-Quadrat dürfen die Zahlen 1 bis 9 nur einmal vorkommen. Viel Spaß bei dieser Zahlenknobelei!

8	2	1					4	9	
					4				
5	3						7	1	
7			8	6		5			
				3					
		3		4	5			8	
4	9						1	2	
			2						
	6	2					3	8	7

NOCH ETWAS ZUM LACHEN

Der Geisterfahrer zum Polizisten: „Was heißt hier falsche Richtung? Sie wissen doch gar nicht, wohin ich will!“

FRAGE DES TAGES

Wo in Südamerika liegt Patagonien?

- a) im Norden b) im Westen c) im Osten d) im Süden

FINDEN SIE DIE SECHS UNTERSCHIEDE



Uhrkettenanhänger	Nulllinie des Erdmagnetfeldes	Verhüllung	Fremdwortteil: gleich	bestimmter Artikel (3. Fall)	ehem. russischer Monarch	italienisch: drei	Abendmahlbrot	Anrede für Wort (3. Fall)	europäische Münze																																																																									
auskippen, ausleeren	Gaunersprache (franz.)	fester Lehrsatz			Fitness-training mit Musik																																																																													
dt. Schauspieler (Hellmut) † 2011								Reduktionskost	französisches Departement																																																																									
feine Hautöffnung		Zustimmung (Abk.)	leicht zugänglich	EINER MUSS WEG Ein Buchstabe von den zweien in jedem Kästchen ist falsch. Streichen Sie diesen falschen Buchstaben und Sie werden ein vollständiges Kreuzworträtsel erhalten. Zum Start ist Ihnen ein Lösungswort vorgegeben.																																																																														
ionische Insel, Griechenland				<table border="1"> <tr><td>I</td><td>Y</td><td>I</td><td>L</td><td>G</td><td>I</td><td>E</td><td>Z</td></tr> <tr><td>B</td><td>E</td><td>A</td><td>W</td><td>S</td><td>P</td><td>I</td><td>A</td></tr> <tr><td>K</td><td>W</td><td>S</td><td>W</td><td>A</td><td>S</td><td>P</td><td>I</td></tr> <tr><td>D</td><td>L</td><td>G</td><td>U</td><td>M</td><td>R</td><td>A</td><td>N</td></tr> <tr><td>F</td><td>L</td><td>A</td><td>H</td><td>B</td><td>R</td><td>A</td><td>N</td></tr> <tr><td>E</td><td>I</td><td>V</td><td>Z</td><td>V</td><td>T</td><td>H</td><td>E</td></tr> <tr><td>R</td><td>V</td><td>A</td><td>D</td><td>I</td><td>B</td><td>E</td><td>A</td></tr> <tr><td>N</td><td>D</td><td>P</td><td>H</td><td>S</td><td>E</td><td>A</td><td>Z</td></tr> <tr><td>F</td><td>E</td><td>R</td><td>N</td><td>E</td><td></td><td></td><td></td></tr> </table>						I	Y	I	L	G	I	E	Z	B	E	A	W	S	P	I	A	K	W	S	W	A	S	P	I	D	L	G	U	M	R	A	N	F	L	A	H	B	R	A	N	E	I	V	Z	V	T	H	E	R	V	A	D	I	B	E	A	N	D	P	H	S	E	A	Z	F	E	R	N	E				Figur bei Wilhelm Busch (Witwe)
I	Y	I	L	G	I	E	Z																																																																											
B	E	A	W	S	P	I	A																																																																											
K	W	S	W	A	S	P	I																																																																											
D	L	G	U	M	R	A	N																																																																											
F	L	A	H	B	R	A	N																																																																											
E	I	V	Z	V	T	H	E																																																																											
R	V	A	D	I	B	E	A																																																																											
N	D	P	H	S	E	A	Z																																																																											
F	E	R	N	E																																																																														
Düsenflugzeug	be-wiesen	türk. Anrede (Herr)	leichter Wind über dem Meer					unbestimmter Artikel	Staat in Zentralafrika	Kamera-linsensystem	ein Pflanzenstiel																																																																							
poetisch: Quelle								Druckschriftgrad	jene	chem. Zeichen für Astat																																																																								
Einjahresstufe (Schule)	Wortteil: Landwirtschaft		englisch: Schnee	Frauenname																																																																														
					Knierock der Schotten	Kiz.-Z.: Neuss	Halbaffe, Lemur	französisches Abitur (Kw.)	dt. Volksliedsammler † 1883	Volksgruppe in Nepal	Papstname	Frauenkurzname																																																																						
					Eigentümer					hand-warm																																																																								
Staatsoberhaupt		liturg. Schultertragen d. Papstes					gebrannter Zucker																																																																											
Goalkeeper						Pull-over-art				Kose-wort für Großmutter																																																																								



Auflösung: Die Rätsel aus der letzten Ausgabe

5	9	6	2	1	3	4	8	7
1	2	3	7	4	8	5	6	9
4	8	7	5	9	6	1	3	2
9	1	8	4	3	5	7	2	6
7	3	4	1	6	2	9	5	8
6	5	2	8	7	9	3	4	1
3	6	5	9	8	7	2	1	4
2	4	9	6	5	1	8	7	3
8	7	1	3	2	4	6	9	5

Silbenrätsel:
1. TIERGEHEGE, 2. ABFUELLEN, 3. EUKALYPTUS, 4. MELODIOES, 5. VENTILATOR, 6. HAFTSCHALE, 7. BRETTSPIEL, 8. PLAUDEREL – Geld ist die Lösung.

Ennea:
EDELTANNE.

Frage des Tages:
d) Nase.

A	I	K	L	A	A	E	S	S
G	R	A	N	L	A	T	T	O
G	R	A	N	L	A	T	T	O
E	L	V	I	S	T	S	C	H
S	C	H	A	H	S	C	H	O
S	T	A	T	E	K	E	L	T
R	A	S	R	S	E	A	S	A
D	O	L	L	E	V	T		
L	E	W	A	S	O	L	I	V
T	A	G	E	A	T	O	M	
M	A	D	E	V	E	B	R	P
O	M	A	G	A	M	E	L	N
P	L	A	N	U	N	G	T	R
D	R	A	M	A	K	A	R	A
F	F	E	G	G	U			

IHR TAGESHOROSKOP

WIDDER 21.03. - 20.04.
Sie befinden sich im Zwiespalt und wissen nicht, was Sie tun sollen? Fragen Sie Ihr Herz, raten die Sterne. Die Antwort klingt vermutlich nicht sehr logisch, macht Sie aber sehr zufrieden.

STIER 21.04. - 20.05.
Übung macht den Meister, und diese alte Weisheit gilt auch für Sie! Nehmen Sie sich am Anfang darum auch nicht zu viel vor. Sie entwickeln mit der Zeit schon noch ausreichend Routine.

ZWILLINGE 21.05. - 21.06.
Der beginnende Tag dürfte Ihnen gefallen, weil Sie heute all jene Dinge angehen werden, die Ihnen Freude bereiten. In einer gewissen Sache macht sich Ihr früheres Engagement bezahlt.

KREBS 22.06. - 22.07.
Bitte lassen Sie sich von niemandem einreden, Ihre jetzige Situation sei unabänderlich. Bei näherem Hinsehen werden Sie garantiert entdecken, dass dort noch einige Auswege sind.

LÖWE 23.07. - 23.08.
Sie haben sozusagen mit dem Zaunpfahl gewinkt, doch Ihre Botschaft ist trotzdem nicht beim Adressaten angekommen. So bleibt Ihnen nichts anderes übrig, als etwas direkter zu werden.

JUNGFRAU 24.08. - 23.09.
Geben Sie sich bitte redliche Mühe, um eine andere Person verstehen zu können. Sofern Sie sich in die Lage des andern versetzen können, werden Sie auch viel über sich selbst lernen!

WAAGE 24.09. - 23.10.
Auf dem Weg, den Sie neuerdings eingeschlagen haben, folgen Ihnen nur wenige Leute, was Sie zunächst irritieren dürfte. Seien Sie froh darüber, denn zu viele wären ein Klotz am Bein.

SKORPION 24.10. - 22.11.
Um jemandem zum Nachdenken anzuregen, braucht es offensichtlich mehr als nur einen dezenten Hinweis. Gewohnheiten lassen sich halt nicht von heute auf morgen abändern. Leider!

SCHÜTZE 23.11. - 21.12.
Sie möchten sich gar zu gern mit jemandem anfreunden, doch gewisse Leute sehen dies mit herabgezogenen Mundwinkeln. Na und? Dies sollte Sie nun wirklich überhaupt nicht kümmern.

STEINBOCK 22.12. - 20.01.
Mancher würde sich wünschen, dass Sie endlich einmal völlig unverblümt Ihre Meinung äußern. Sie ziehen es leider vor, die Harmonie zu erhalten, was in einem Fall nicht richtig ist.

WASSERMANN 21.01. - 19.02.
Sie sind lediglich als Zweiter an der Reihe, doch was wie eine Zurücksetzung aussieht, entpuppt sich sehr schnell als vorteilhaft für Sie. Sie sollten es nicht an die große Glocke hängen.

FISCHE 20.02. - 20.03.
Sie möchten mit einem ehemaligen Widersacher Ihren Frieden schließen, und das ist gut so. Schade nur, dass der Betreffende eine Bedingung daran knüpft. Nun kommen Sie ins Grübeln.

ENNEA

E	R	E
B	G	T
E	L	U

Bilden Sie aus den neun Buchstaben Wörter mit mindestens vier Buchstaben. Bedingung: Der Buchstabe im Mittelfeld muss immer enthalten sein. Jeder Buchstabe darf im Wort nur so oft verwendet werden, wie er im Schema enthalten ist. Erlaubt sind alle Wörter in der Einzahl oder Grundform, die im Lexikon und Duden zu finden sind; geografische Bezeichnungen und Vornamen gelten auch. Jeder Buchstabe zählt einen Punkt. Für das Wort mit allen aufgeführten neun Buchstaben gibt es 20 Punkte (ä=ae, ö=oe, ü=ue, ß=ss).
Beispiele: Berg = 4, Luege = 5.
Es gilt folgende Wertung: über 150 Punkte: hervorragend, über 125 Punkte: sehr gut, über 100 Punkte: gut.

„Amazone“ spült Strand vor Langeoog auf

KÜSTENSCHUTZ Maßnahme des NLWKN auf der Insel sichert Schutzdüne – Schmales Zeitfenster für Küstenschützer

Strand und Sanddepot vor der Schutzdüne im Pirolatal waren zuletzt in den Jahren 2017 und 2018 aufgespült worden.

NORDEN/LANGEEOG – 700 000 Kubikmeter – so viel Sand fehlt derzeit vor dem Langeooger Pirolatal, um die Ostfriesische Insel auch weiterhin zuverlässig in Sturmzeiten vor den Kräften des Meeres zu schützen. Nach der Sturmtidenkette im Februar mit sichtbaren Folgen für den Strand und die vorhandenen Sanddepots sieht der Niedersächsische Landesbetrieb für Wasserwirtschaft, Küsten- und Naturschutz (NLWKN) noch in diesem Sommer konkreten Handlungsbedarf, wie es in einer Mitteilung heißt. Bereits in der zweiten Junihälfte soll die erforderliche Strandaufspülung beginnen. Die Küstenschützer werben für Verständnis bei Insulanern und Gästen. Ein Abschluss der Arbeiten ist bis September dieses Jahres vorgesehen.

„Die erheblichen Sandverluste im letzten Winter erfordern ein Handeln noch bis zum nächsten Winterhalbjahr. Wir können das gute Schutzniveau für Langeoog nur gewährleisten, wenn wir mit entsprechenden Maßnahmen in der sturmflutfreien Zeit des Sommers gezielt aktiv werden. Eine Überschneidung mit der Tourismussaison ist deshalb leider nicht zu vermeiden“, betont Prof. Frank Thorenz, Leiter der für die Ostfriesischen Inseln zuständigen NLWKN-Betriebsstelle Norden-Norderney. Für Bauaktivitäten und Aufspülungsmaßnahmen steht den Küstenschützern nur ein schmales Zeitfenster von Mai bis September zur Verfügung. Dieses will man beim NLWKN nutzen: Simulationen des Landesbetriebs haben ergeben, dass im Fall schwerer Sturmfluten angesichts der im letzten Winterhalbjahr eingetretenen Sanddefizite andernfalls erhebliche Dünenabbrüche am Pirolatal wahrscheinlich sind. Strand und Sanddepot vor der Schutzdüne waren zuletzt in den Jahren 2017 und 2018 aufgespült worden.

Auf Langeoog sind die Vorbereitungen der bevorstehenden Aufspülung schon bald greifbar: Das Material für die Landleitung wird im Verlauf



700 000 Kubikmeter Sand sollen vor Langeoog in diesem Jahr aufgespült werden.

dieser Woche über den Strand im Westen der Insel eingeschiffert – anschließend sollen die Rohre montiert und verlegt werden. Die Schwimmleitung wird von See aus antransportiert. „Spülbeginn ist voraussichtlich in der zweiten Junihälfte, wenn alle Leitungen verlegt sind“, erklärt NLWKN-Projektleiter Theo van Hoorn. Dann wird der 72 Meter lange und 14 Meter breite Laderaumsaugbagger „Amazone“ der niederländischen Spezialfirma Baggerbedrijf De Boer B.V. vor der Insel kreuzen. Der Sand für die Langeooger Strandaufspülung wird an der Ostseite des Seegats Accumer Ee entnommen. Hier stehen ausreichende Sandmengen zur Verfügung. „Die Entnahmestelle kann sich auf natürliche Weise schnell wieder regenerieren“, so van Hoorn.

Die „Amazone“ befüllt im Entnahmebereich den Laderaum mit Sand und fährt dann zur Koppelstation in der Accumer Ee. Dort wird das Sand-Wasser-Gemisch über



Der Laderaumsaugbagger „Amazone“ soll den Sand für die Aufspülung entnehmen.

FOTO: BAGGERBEDRIJF DE BOER B.V.

eine knapp 1,7 Kilometer lange Rohrleitung zum Strand gepumpt. Mittels einer weiteren Leitung gelangt das Material hier zur Einbaustelle vor dem Pirolatal, wo sich der Sand nach Austritt aus der Spülleitung ablagert. Am

Strand wird er dann mit Planieraupen weiter verteilt und profiliert. „Vor dem Hauptbadestrand werden wir die Spülleitung mit Sand überdecken, um den Badebetrieb nicht zu behindern“, schildert van Hoorn die Bemühungen des

Landesbetriebs um eine Durchführung im Bewusstsein der touristischen Bedeutung der Sommersaison. Der Aufspülbereich selbst muss aufgrund der möglichen Gefahren während des Spülbetriebs teilweise gesperrt wer-

den.

Langeoog ist die einzige Ostfriesische Insel, auf der bisher keine massiven Küstenschutzanlagen erforderlich waren, um die Strände und Dünen gegen andauernde Erosionen zu sichern. „Unser Ziel ist es, Schutzmaßnahmen für Schutzdünen so weit wie möglich an den natürlich ablaufenden Prozessen zu orientieren. Über Strandaufspülungen kann eine nicht ausreichende natürliche Sandversorgung ausgeglichen werden“, erklärt Prof. Thorenz die Hintergründe der Maßnahme. In ihrer Rolle als natürlicher Wellenbrecher spielen die Inseln auch für das ostfriesische Festland eine wichtige Rolle. Inselnchutzmaßnahmen kämen damit indirekt auch dem Schutz der Festlandsküste zugute, heißt es beim NLWKN. Die Finanzierung des knapp 5,4 Millionen Euro teuren Vorhabens auf Langeoog erfolgt aus Mitteln der Bund-Länder-Gemeinschaftsaufgabe zur Verbesserung der Agrarstruktur und des Küstenschutzes.

Den Bund fürs Leben – auf der Insel geschlossen

Eheschließungen und Lebenspartnerschaften Mai 2020

12. Mai 2020
Johanna Louisa Fietz
und Peter Kern,
Sophienstraße 89b,
91052 Erlangen

Janina Datzko und
Christian Brinkmann,
Am Türmchen 4,
33332 Gütersloh

Elke Gudrun Steinkamp
geb. Hessel und Jochen
Krumme, Edo-Wiem-
ken-Straße 33,
26316 Varel

26. Mai 2020
Martina Nolte und Mar-
co Wolf, Hauptstraße
94a, 37339 Berlingero-
de

30. Mai 2020
Sara Ihling und Yan-
nick Schwalm, Am Ja-
kob 4, 58300 Wetter
(Ruhr)

19. Mai 2020
Eva Elvira Chandoni
und Tony Ruder,
Bahnhofstraße 34,
76669 Bad Schönborn

22. Mai 2020
Maike Monika Aymans
und Benedikt Kemler,
Agathastraße 67,
48167 Münster

25. Mai 2020
Anne Marie Vogel und
Timo Franz Lehrer, Mar-
tin-Luther-Straße 4,
63741 Aschaffenburg

28. Mai 2020
Christa Yasternok und
Dennis Hode, Ricarda-
Huch-Straße 15, 28215
Bremen

Elke Spohr und Mi-
chael Beirat, Schne-
ckenstraße 26,
45359 Essen

Inseln wollen keine Tagesgäste

NORDERNEY – Während in der neuen Woche weitere Corona-Lockerungen in Niedersachsen in Kraft treten, wollen die Ostfriesischen Inseln am Zugangsverbot für Tagestouristen festhalten. Die Landkreise Aurich, Wittmund und Leer veröffentlichten Allgemeinverfügungen, wonach auf den Inseln Borkum, Norderney, Juist, Baltrum, Langeoog und Spiekeroog bis 22. Juni der Aufenthalt von Touristen für nur einen Tag ohne Übernachtung untersagt bleibt.

Stellenmarkt



SKN ist eine Unternehmensgruppe im Verlagswesen mit den Tageszeitungen „Ostfriesischer Kurier“ und „Norderneyer Badezeitung“, das Ostfriesland Magazin, sowie Anzeigenservice und Buchverlag.

Im Bereich Druckdienstleistungen ist das Unternehmen mit Print und Printserving bundesweit tätig.

Zur Unterstützung unseres Teams suchen wir:

Medienberater für Norderney

(m/w/d) Teilzeit / Vollzeit

Das zeichnet Sie aus:

- Überzeugende Persönlichkeit
- Eigenverantwortung und Flexibilität
- Verhandlungs- und Abschlussicherheit
- Ergebnisorientierte Arbeitsweise
- Freundliches Auftreten und Verbindlichkeit
- Führerschein Klasse B

Das bieten wir Ihnen:

- Ein festes Angestelltenverhältnis
- Leistungsorientierte Bezahlung
- Moderne Unternehmenskultur
- Attraktive Sozialleistungen (Betriebliche Altersversorgung, Zuschuss vermögenswirksame Leistungen)
- E-Bike-Leasing

Haben wir Ihr Interesse geweckt?
Bitte senden Sie Ihre aussagekräftigen Bewerbungsunterlagen an:
bewerbung@skn.info

SKN Druck und Verlag GmbH & Co. KG
Stellmacherstraße 14, 26506 Norden
Telefon (0 49 31) 925-0

Geschäftsanzeigen

Handwerksmeister
Armin Lietz
Raumgestaltung

Tapezieren, Streichen, Wand-, Boden- und Deckengestaltung.
Farben, Lacke, Designbeläge etc.

Bahnhofstr. 2, Norden, Tel. 9756882, www.sattlerei-norden.de

Die Weite des Landes, die zauberhafte Natur, das Leben hinterm Deich, das Watt und das Meer vor der Haustür – all das zeichnet Ostfriesland aus. Ob auf Langeoog oder Spiekeroog, ob in Norden-Norddeich oder in Greetsiel und Aurich – immer ist auch die Landschaft ein bedeutender Mitspieler in den Romanen von Klaus-Peter Wolf.

18,- €

Mit diesem einzigartigen Buch will der Autor Ihnen – seinen Fans – sein Ostfriesland zeigen, die Region, in der er seit vielen Jahren beheimatet ist.

Erhältlich in unseren SKN-Kundenzentren
Norden · Neuer Weg 33 · Tel. (0 49 31) 925-157
Norderney · Wilhelmstr. 2 · Tel. (0 49 32) 99 19 68-0

Wir kaufen Wohnmobile + Wohnwagen
0 39 44-3 61 60
www.wm-aw.de



EURONATUR

Schenken Sie sich Unendlichkeit.

Mit einer Testamentsspende an EuroNatur helfen Sie, das europäische Naturerbe für kommende Generationen zu bewahren.

Interessiert? Wir informieren Sie gerne. Bitte wenden Sie sich an:
Sabine Günther
Telefon +49 (0)7732/9272-0
testamentsspende@euronatur.org



Aus dem Norden für den Norden.

Ihre Tageszeitung

Ostfriesischer Kurier

OSTFRIESLAND VERLAG – SKN

Georg W. Kampfer · Fotografie: Martin Stromann

Raue Zeiten Raue Sitten

für Ostfrieslands Küste und Inseln

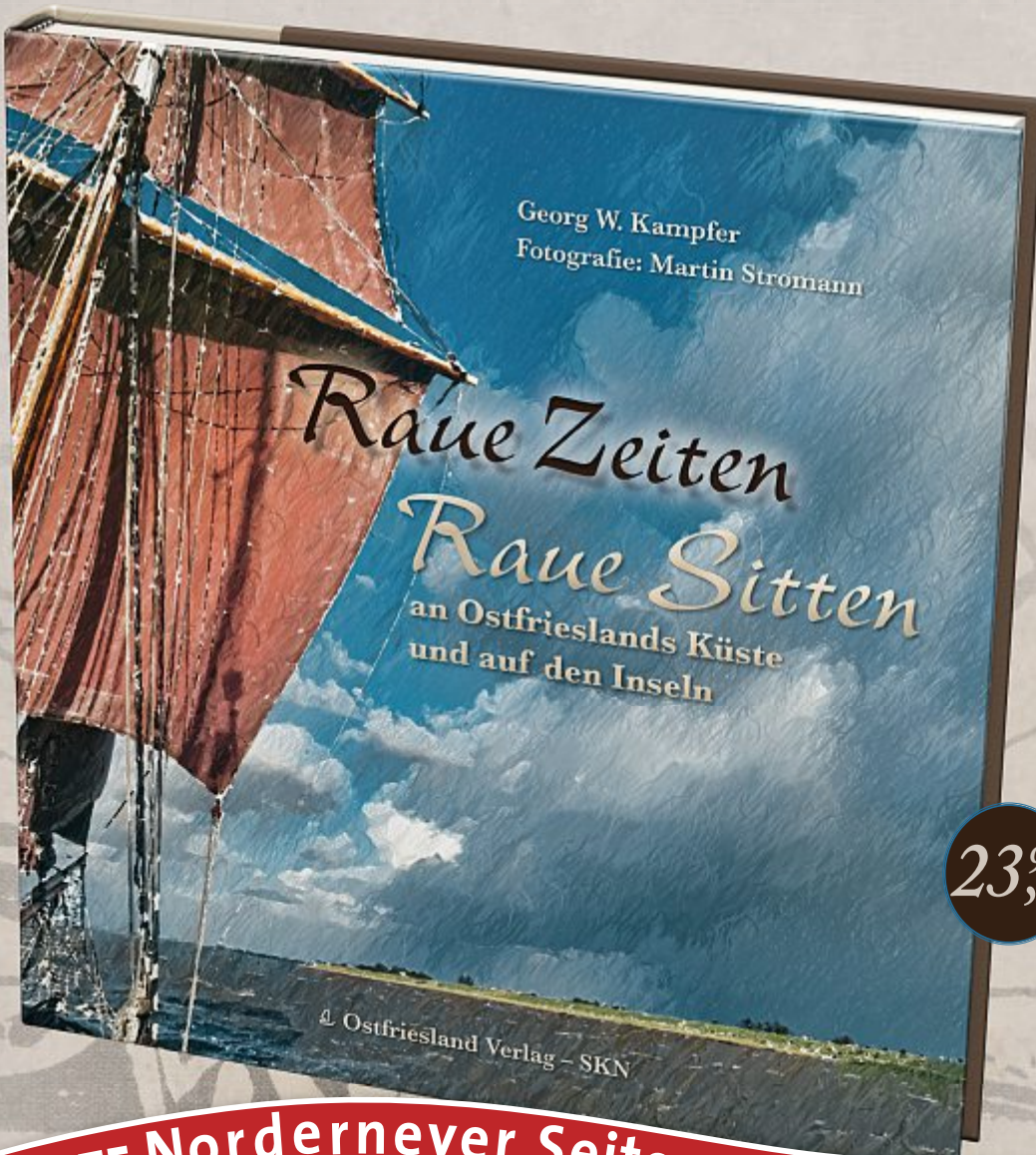
„Noch sind die Schrecken des 30-jährigen Krieges nicht vergessen, da überfallen Scharen von französischen Freibeutern Inseln und Küsten, plündern und rauben und erpressen Lösegeld für Schiffe und Gefangene. Doch die Ostfriesen wehren sich ... Mit einer Reihe von authentischen Darstellungen verfolgt der Autor die abenteuerlichen Lebenswege von Freibeutern und Insulanern, die zumeist ihren eigenen Rechtsvorstellungen folgten und fern aller Gerichte das Faustrecht als naturgegebenes Rechtsmittel ansahen.“

144 Seiten

Format 22,5 x 22,5 cm

Hardcover

ISBN 978-3-944841-13-7



23,99 €

75 Norderneyer Seiten

Seeräuber auf Norderney | Rätselhafter Tod des Inselfastors | Trunkenbolde, Schläger und Diebe | Norderneyer Randale auf Juist | Massensterben 1759 | Der Vogt – ein Abenteurer übelster Sorte | Der Pastor – zu fromm für die Insel

PORTOFREI BESTELLEN IM INTERNET*
WWW.SKN-VERLAG.DE

(* nur für Privat-Kunden)

Erhältlich in Ihrer Buchhandlung oder direkt bei

■ SKN Druck und Verlag GmbH & Co. KG Stellmacherstraße 14 | 26506 Norden

■ SKN Kundenzentrum Norden | Neuer Weg 33 | 26506 Norden

■ Verlagsgeschäftsstelle Norderney | Wilhelmstraße 2 | 26548 Norderney

E-Mail: buchshop@skn.info | Telefon: (0 49 31) 925-227 | Fax: (0 49 31) 925-360