

# He! Norderney Kurier

IMMER FREITAGS KOSTENLOS AN ALLE HAUSHALTUNGEN

WOCHENZEITUNG FÜR DIE INSEL NORDERNEY

**EP:Rosenboom**

Jann-Berghaus-Str. 78  
26548 Norderney  
www.ep.de/rosenboom

**ROSENBOOM**  
Haustechnik Norderney



**Norderneyer Post  
zieht in die HS2-Passage**

Eröffnung ist am 25. März

▶ 3

**Service, Tipps  
und Termine**

▶ 4

**Altkleidersammlung**

▶ 7

12. Jahrgang / Nummer ??

Freitag, 14. Februar 2020

Den neusten  
**He! Norderney Kurier**  
online immer dabei haben



**Ostfriesischer Kurier**

**HEUTE:**

**Wieviel Strand fiel Orkan  
„Sabine“ zum Opfer**

Müssen wieder Millionen  
für eine neue Strandauf-  
spülung investiert werden  
oder hatte die Insel noch  
einmal Glück?

**Vortrag  
würdevolles  
Leben**

**NORDERNEY** – Eine Informati-  
onsveranstaltung des Förder-  
vereins Stationäres Hospiz  
findet am 21. Februar im  
Landschulheim Märkischer  
Kreis in der Luciusstraße 32  
statt. Beginn ist um 15 Uhr.  
Anmeldung erbeten bei Car-  
ola Gutberlet, unter Telefon  
04932/990934.

## Fliegende Dächer, fallende Zäune

**ORKANTIEF** „Sabine“ hatte Norderney fest im Griff – Keine Fähren – Schadensbilanz blieb relativ gering

Nachdem es am Montag so aussah, dass Orkantief „Sabine“ glimpflich über Norderney hinwegziehen würde, besann sie sich auf ihre elementaren Kräfte und hinterließ zerstörerische Spuren.

**NORDERNEY/BOS** – Wie klein sich ein Mensch fühlen kann angesichts der uneingeschränkten Macht der Naturgewalten, beweist sich bei jeder Sturmflut. Das vergangene Orkantief „Sabine“ richtete dabei weniger Schaden an, als erwartet. Bis jetzt, denn noch ist die Gefahr nicht vorüber. Es soll zwar etwas wärmer werden, aber am Sonntag werden wieder auffrischende Winde erwartet – wieder mit Sturmböen.

Schwer erwischt hat es die Beobachtungshütte des NABU an den Temmeteichen am Südstrandpolder. Das Dach des Holzbaus wurde Opfer des Sturms und in einem Stück abgerissen und landete etwa 30 Meter entfernt auf dem Gras. Selbst die dicken Befesti-



Der BUND hat als Sturmopfer das Dach der Beobachtungshütte zu beklagen.

FOTO: BUND

gungshölzer (Fetten) brachen wie Streichhölzer. Nach der Besichtigung durch die Firma Dorenbusch, kam man zu dem Ergebnis, dass ein einfaches wiederaufsetzen nicht möglich ist, weil die Schäden an den tragenden Teilen zu schwerwiegend sind. Wohl oder übel muss das

komplette Dach mit neuen Hölzern versehen werden. Der NABU hofft jetzt, dass die dafür abgeschlossene Versicherung den Schaden von mehreren Tausend Euro vollständig trägt.

Des Weiteren wurde ein Holzzaun in der Kampstraße, nahe der evangelischen Kirche umge-

weht und einer der zahlreichen Fahnenmasten, die rechts an der Straße stehen, die zur Autoverladung führt, konnte den Belastungen nicht standhalten und knickte um wie ein Blumenstiel. Noch immer sind die Fluttore am Nordstrand vorsorglich geschlossen. Welche

Entwicklung diese „brisante Wetterlage“, wie die Profis es nennen, noch nehmen wird, bleibt ungewiss, es werden jedoch im Verlauf des Sonntags Sturmböen erwartet mit Windgeschwindigkeiten von bis zu 140 Stundenkilometern. Frühling geht anders.

**NICHT VERGESSEN: HEUTE IST DER TAG DER LIEBENDEN. VALENTINSTAG**



Männer, die unter Herzensangelegenheiten nicht nur einen By-pass verstehen, beschenken ihre Liebste heute mit einem ro-

mantischen Geschenk, einem Blumenstrauß oder überlegen sich wenigstens eine gute Ausrede.

FOTO: PIXABAY

**NORDERNEY-IMMOBILIEN**

JANN ENNEN

POSTSTRASSE 5 • 26548 NORDSEEBAD NORDERNEY  
TEL. (0 49 32) 31 28 • FAX (0 49 32) 840 17 17

[WWW.NORDERNEY-IMMOBILIEN.COM](http://WWW.NORDERNEY-IMMOBILIEN.COM)

**FÜR VORGEMERKTE KUNDEN SUCHEN WIR DRINGEND AUF NORDERNEY...**

- × Wohn- & Geschäftshäuser
- × Mehrfamilienhäuser
- × Appartementshäuser
- × Eigentumswohnungen

Gerne auch renovierungsbedürftig!

**Geschäftsstelle Norderney**  
Tel. 04932/991968-0  
Wilhelmstraße 2 · 26548 Norderney  
Geöffnet: Mo. - Fr.: 9 - 16.30 Uhr

Kundenservice/Anzeigen 99 19 68-0  
Redaktion 99 19 68-1  
Fax 99 19 68-5  
Mail norderney@skn.info



**Hochwasser** (ohne Gewähr)

Sa. 15. Feb.:	03.31 Uhr	16.06 Uhr
So. 16. Feb.:	04.19 Uhr	16.54 Uhr
Mo. 17. Feb.:	05.14 Uhr	17.50 Uhr

Di. 18. Feb.:	18.59 Uhr	06.20 Uhr
Mi. 19. Feb.:	20.22 Uhr	07.41 Uhr
Do. 20. Feb.:	21.31 Uhr	09.06 Uhr
Fr. 21. Feb.:	22.26 Uhr	10.09 Uhr



# Julius: Kleiner Forscher am Meer

„Julius forscht – Am Meer“ heißt das erste Buch des Neunjährigen und erzählt von Norderney

Er ist ein ganz normaler Junge: Julius, neun Jahre alt, liest gern, liebt den Strand und das Meer. Am liebsten aber entdeckt und erforscht er Dinge und schreibt darüber in einer Kinderbuchreihe.

**NORDERNEY/BOS** – Zugegeben, so ganz allein bringt Julius aus München seine neuartige Kinderbuchreihe nicht auf den Markt.

Das Ganze ist ein Familienprojekt und hat schon so etwas wie Tradition in seiner Familie. Denn von seinen beiden Schwestern Olivia und Emilia stehen bereits drei Bände von Kinderkochbüchern in den Regalen der

Buchhandlungen.

Die Idee dazu hatte der Vater von Julius, Michael König, der selbst Kochbuchautor und Leiter des Olivia Buchverlages in einer Person ist. Außerdem ist König Norderney-Fan: „Seit ich denken kann, fahren wir mindestens einmal im Jahr auf die Insel, meistens häufiger“, sagt er. „Und so hat Julius seine Liebe zum Meer entdeckt – und das Forscher-Gen hatte er schon immer.“

Und so macht sich Julius in seinem Buch auf, die Insel zu entdecken. Am Strand lernt er, warum Möwen so gut fliegen können und wo der Sand eigentlich herkommt. Er macht einen Ausflug zum Leuchtturm und fragt sich, was da für Pilze in den Dünen



Julius am Norderneyer Wrack.

ARCHIVFOTO

wachsen. Auf alle Fragen findet Julius in seinem Buch

Antworten, auch auf die, wo der Wind eigentlich her-

kommt. Wieso ist das Meerwasser salzig und wie entsteht eigentlich Wind?

Aber da Julius das Forschen allein nicht reicht, will er das neue Wissen gleich ausprobieren: Er nimmt einen Krebs auf die Hand, um dessen Gang genau zu beobachten. Oder er beißt in den Queller, der das Meersalz in seinen Stangen ablagern kann. In einem Experiment zeigt Julius, wie man aus Meerwasser trinkbares Süßwasser macht. Und als großer Bastel-Fan hat er viele Tipps zum Selbermachen, zum Beispiel einen eigenen Drachen, den er in der Nordseebrise steigen lässt oder einen coolen Schlüsselanhänger aus Treibholz. Als Geschenk oder als Erinnerung an das Meer, wenn er wieder

zu Hause ist.

Eine von Julius' Lieblingsbasteleien war allerdings die selbst gemachte Gesichtsmaske aus Nordseeschlick. Einfach trocknen, sieben und mit Wasser mischen – fertig. Und das Beste: Er darf sie Schwester Emilia ins Gesicht schmieren.

Drei weitere Bände von Julius werden noch in diesem Jahr folgen. Eines über Fahrräder, eines über den Wald und ein drittes über das Weltall.

Alle beinhalten die Attribute entdecken, erforschen und basteln und sind sehr erklärend fotografiert. Erhältlich ist „Julius forscht – Am Meer“ für 15 Euro in jeder Buchhandlung und natürlich online.

## Beilagen

Die Gesamtauflage enthält Prospekte der Firmen **Inselmarkt Kruse, Edeka, Penny, Netto, Rossmann und EP: Rosenboom.** Wir bitten um Beachtung.



## Die „Strand-Müll-Boxen“ auf Norderney

Müllsammeln ist super, aber was soll man dort hineinwerfen und was nicht



Wenn viel Plastik an Land gespült wurde, sind die Boxen schnell gefüllt.

ARCHIVFOTO

## Impressum

**Gesamtherstellung:** Ostfriesischer Kurier GmbH & Co. KG, Stellmacherstraße 14, 26506 Norden

**Geschäftsführung:** Charlotte Basse, Gabriele Basse, Victoria Basse

**Redaktion:** Sven Bohde, Bettina Diercks

**Anzeigen:** Sabrina Hamphoff, Tido Ruhr

**Vertrieb:** Benjamin Oldewurtel

**Druck:** Ostfriesische Presse Druck GmbH (Emden) Für unverlangt eingesandte Manuskripte und Fotos wird keine Gewähr übernommen.

**Telefon:** siehe Seite 1

**Erscheinungsweise:** einmal wöchentlich

**Verteilung:** kostenlos an alle Haushalte und an mehr als 40 Auslegestellen

**Auflage:** 4900 Exemplare

He liebe Kinder,

ihr seid doch auch oft am Strand unterwegs, oder? Man kann im Wasser baden, mit dem Ball spielen oder Sandburgen bauen. Es gibt einiges zu entdecken und zu finden: Muscheln, Holzstücke und auch manchmal ein bisschen Torf. Leider findet man auch immer wieder ziemlich viel Müll. Der Müll wird vergessen oder absichtlich ins Meer geworfen, weil die Entsorgung so teuer ist. Was macht man also mit Plastikverpackungen, Glasflaschen oder sogar Fischernetzen, die man am Strand findet?

Wenn man am Strand Müll findet, kann der in den so-

genannten „Strand-Müll-Boxen“ entsorgt werden. Diese sind speziell nur für den Müll gedacht, der aus dem Meer

kommt. Wenn man jetzt aber Tierkadaver oder Seetangreste findet, gehören die nicht in diese Boxen. Solche Funde las-

sen wir liegen und lassen damit die Natur Natur sein. Den Müll, der beim Picknick am Strand produziert wird, kann man auch wieder mit zurück nehmen und im Hausmüll entsorgen.

Auf Norderney haben wir insgesamt sieben von diesen Strand-Müll-Boxen. Vier davon bleiben ganzjährig an festen Orten: Am Weststrand, an der Weißen Düne, an der Oase und am Strandaufgang vom Ostheller Parkplatz. Die drei anderen sind den Sommer über am Strand Richtung Ostende der Insel verteilt. Da dort im Winter aber nicht so viel los ist, kommen sie über die Wintermonate in Stadtnähe und sind an den Strandaufgängen an der Kaiserstraße, dem Januskopf und dem Krankenhaus aufgestellt.

Indem wir den herrenlosen Müll am Strand einsammeln, stellen wir nicht nur die Schönheit der Natur wieder her, sondern helfen damit auch anderen Lebewesen. Vögel, Fische oder auch Robben können sich in diesem Müll verfangen oder schlucken ihn, da sie den Abfall für Nahrung halten und dann an einem vollen Magen sterben.

Also helft mit und sammelt fleißig das am Strand ein, was dort nicht hingehört und legt diesen Müll in die Strand-Müll-Boxen, die auf allen Ostfriesischen Inseln am Strand stehen. Für die ordnungsgemäße Entsorgung wird dann gesorgt und der Müll kann am Strand und im Meer keinen Schaden mehr anrichten.

Bis nächste Woche, euer Konrad.

Wer mehr über den Nationalpark und das Wattenmeer sowie über Naturphänomene oder die Tier- und Pflanzenwelt erfahren möchte, sollte sich direkt zu den Watt Welten am Hafen begeben.

Wer zählt eigentlich die Vögel auf Norderney?



Im Besucherzentrum ist alles anschaulich erklärt, und die Fachleute dort können euch viele weitere Fragen beantworten. Auch das Maskottchen Konrad Kornweibe trifft ihr in dem Besucherzentrum wieder. Konrad Kornweibe hat übrigens schon die Frage für kommende Woche für euch parat, wie ihr in der Sprechblase seht.



## Norderney aus der Luft

Die Bestellnummer lautet: Norderney Kurier 2007

FOTO:STROHMANN / STAND: JUNI 2018

Liebe Leserinnen und Leser! Dieses Foto und weitere Luftbilder können Sie unter Telefon 04932/991968-0 bestellen. In unserer Geschäftsstelle, Wilhelmstraße 2, auf Norderney nehmen unsere Mitarbeiter Ihre Bestellung auch gern persönlich entgegen. Ein Fotoposter im Format 13 x 18 cm ist für 5,80 Euro, im Format 20 x 30 cm für 14,80 Euro, im Format 30 x 45 cm für 25,80 Euro zu haben. Auch größere Formate bis zu Sondergrößen auf Leinwand sind möglich. Weitere Luftbilder finden Sie auch online unter [www.skn.info/fotoweb/archives/5006-Bildergalerie\\_Luftbilder/](http://www.skn.info/fotoweb/archives/5006-Bildergalerie_Luftbilder/).



## Wochenrückschau

In dieser Woche berichtete die Tageszeitung

### Ostfriesischer Kurier

unter anderem über folgende Norderney-Themen:

## Montag

10. Januar: Kleiderspende für Bethel



AKTION: Noch eine Woche Zeit zum Sammeln.

## Dienstag

11. Januar: Auch NDR-Reporterin sitzt fest.



MEDIEN: Auch für Christiane Gerlach fahren keine Fähren.

## Mittwoch

12. Januar: Nasse Füße



ORKAN: Landunter im Hafengebiet.

## Donnerstag

13. Februar: Seezeichen angespült



Sturm: NLWKV-Mitarbeiter bergen gelbe Tonne.

## Fundtier der Woche

aus dem Hager Tierheim • Telefon: 0 49 38 / 4 25

Engeline kam mit zwei weiteren Katzen aus einem Haushalt zu uns. Ihre ehemaligen Mitbewohnerinnen haben inzwischen ein neues Zuhause gefunden. Die schöne Katzendame hat es bisher noch nicht geschafft. Wir vermuten, sie fühlt sich bei uns im Tierheim mit den vielen anderen Katzen sehr gestresst.

Wir suchen für Engeline ein ruhiges Zuhause, die neuen Besitzer sollten ihr Zeit zum Einleben geben.

Die Katze wurde entwurmt, geimpft, gechipt und kastriert.

Wenn Sie sich für Engeline interessieren, melden Sie sich bitte beim bmt – Tierheim Hage, Hagemarscher Straße 11, 26524 Hage, Telefon: 0 49 38 / 4 25. Das Telefon ist von Montag bis Freitag von 9 bis 12 Uhr und täglich von 14 bis 17 Uhr besetzt. Öffnungszeiten: täglich von 14 bis 16.30 Uhr und nach Vereinbarung. Ausgenommen dienstags, mittwochs und an Feiertagen, dann ist das Tierheim für Besucher geschlossen.

Weitere Tiere finden Sie auf der Homepage des Tierheims unter [www.tierheim-hage.de](http://www.tierheim-hage.de)



**Name:** Engeline  
**Rasse:** EKH  
**Geburt:** 29. Mai 2016  
**Geschlecht:** weiblich, kastriert

## Norderneyer Post zieht ins HS2

Ab dem 25. März öffnet Filiale im alten Haus Schifffahrt in der HS2-Passage

Ab der ersten Frühlingswoche zieht die Filiale der Post von der Tankstelle Bodenstab in die Einkaufspassage HS2 in der Bülowallee.

**ORDERNEY/BOS** – Wie es mit der An- und Ablieferung großer Pakete oder Koffer an der neuen Adresse funktioniert, muss sich erst noch zeigen, denn die Parksituation für Autos ist vor der Einkaufspassage sicherlich nicht optimal. Klar ist aber, dass die Filiale der Norderneyer Post am Mittwoch, 25. März, neue Räumlichkeiten bezieht und zwar in der Einkaufspassage HS2, dem alten Haus Schifffahrt.

In der jetzigen Bleibe, der Tankstelle Bodenstab, verweilt die Post nur etwa ein Jahr. Grund für den Wechsel des Standortes sind Probleme mit dem Platz. Außerdem sei zeitnah ein Umbau der Tankstelle geplant. Die Lagerräume würden dann für das Hauptgeschäft benötigt werden. Noch bis zum 23. März können Pakete, Briefe und alles, was auf postalischen Wege trans-



Das ehemalige „Haus Schifffahrt“ ist ab März Sitz der neuen Postfiliale.

ARCHIVBILD

portiert werden kann, an der alten Poststelle abgegeben werden. Lediglich ein Tag, der 24. März, ist dann für den Umzug geplant. Es soll aber alles reibungslos und ohne große Einschränkungen für den Postverkehr abgewickelt werden, heißt es von Seiten der Post. „Wir haben den Standort in der Passage als langfristige Lösung angedacht“, meint Stefan Laetsch, Pressesprecher der Deutschen Post DHL

Group mit Sitz in Hamburg. „Wie sich die Filiale dann logistisch etabliert, wird die Zukunft zeigen.“

Das bleibt zu hoffen, denn die Postfiliale wanderte in den letzten Jahrzehnten vom schönen Postgebäude in der Poststraße in den Supermarkt am Hafen, der auch noch eine Filiale der Postbank beinhaltete. Von dort ging es in die Friedrichstraße über die Langestraße und schließlich zur Tank-

stelle Bodenstab. Ausschlaggebend für den Wechsel war meist das mangelnde Platzangebot, denn das Lagern der Pakete und vor allem der Koffer, die Reisende voraus an ihren Urlaubsort schicken, benötigt ausreichenden Stauraum.

Die neuen Öffnungszeiten der zukünftigen Postfiliale stehen bereits fest. Montag bis Freitag von 9 bis 13 Uhr und von 14.30 bis 16.30 Uhr sowie an Samstagen von 9 bis 13 Uhr.

## Lebensraum-Werkstatt Norderney lädt ein

Visionen für ein Norderney der Zukunft – Von Tourismus bis Verkehr

**NORDERNEY/BOS** – Viel hat sich getan seit Ende Oktober die Auftaktveranstaltung zum Lebensraumkonzept Norderney stattfand: Über 1400 Rückmeldungen bei der Online-Umfrage LebensQualiMeter®, 90 Beteiligte, die in thematischen Gesprächsrunden über die Situation auf der Insel diskutiert haben und mehrere Expertengespräche zu verschiedenen Insel-Themen.

Nun heißt es, diese Ergebnisse zu bündeln und Visionen und Ziele für die Zukunft Norderneys zu entwickeln: Wie kann Tourismus zukünftig gestaltet werden? Welche Möglichkeiten gibt es, den Insel-Verkehr besser zu regeln? Wo kann angesetzt werden, um das alltägliche Leben auf unserer Insel für Einheimi-



sche und Gäste noch angenehmer zu machen?

Diese und weitere Fragen sollen in der „Lebensraumwerkstatt Norderney“ am Mittwoch, 20. Februar, von 14 bis 19 Uhr im Weißen Saal des Conversationshauses diskutiert werden.

Zu dieser interaktiven Veranstaltung möchte die Stadt Norderney alle Insulaner und

Bürger Norderneys einladen, um die zentralen Fragen der Insel gemeinsam anzugehen und so den Kurs für die zukünftige Entwicklung Norderneys zu setzen. Die Stadt sähe es als erfreulich an, wenn Alteingesessene und Zugezogene, Jung und Alt, Zufriedene und Kritische an diesem Tag begrüßt werden könnten.

Für die bessere Planung wird um eine namentliche Anmeldung per Mail an [lebensraumkonzept@norderney.de](mailto:lebensraumkonzept@norderney.de) bis zum 13. Februar.

Außerdem findet am selben Abend ab 20 Uhr ebenfalls im Weißen Saal eine öffentliche Präsentation der bisherigen Arbeiten und der Ergebnisse der Lebensraumwerkstatt statt. Alle interessierten Bürgerinnen und Bürger, die an der Nachmittagsveranstaltung nicht teilnehmen können, können sich dabei über den aktuellen Stand des Lebensraumkonzepts informieren. Allen Teilnehmern wird dabei die Möglichkeit geboten, ihre Meinung und Anregungen zu den erarbeiteten Ideen und Projekten einzubringen. Eine Anmeldung hierzu ist nicht notwendig.





### Schnelle Hilfe

Polizei	110
Feuerwehr	112
Notarzt und Rettungsdienst	112
Krankentransporte	Tel. 04941/19222

### Ärzte

Bundeseinheitliche Rufnummer kassenärztlicher Bereitschaftsdienst 116117

**Samstag, 15. Feb., 8 Uhr bis Sonntag, 16. Feb., 8 Uhr:**

Michael Vit,  
Moltkestraße 8,  
Tel. 04932/2388

**Sonntag, 16. Feb., 8 Uhr bis Montag, 17. Feb., 8 Uhr:**

Dr. Jörg Wehner,  
Mühlenstraße 1,  
Tel. 04932/1013

### Zahnärzte

Zahnärztlicher Notdienst (nicht jedes Wochenende), telefonisch erfragen unter:

Björn Carstens  
Tel. 04932/991077  
Dres. Hans-Günter Willms

### Apotheken

**Freitag, 14. Feb., 8 Uhr bis Freitag, 21. Feb., 8 Uhr:**

Rathaus-Apotheke,  
Friedrichstraße 2,  
Tel. 04932/588

### Sonstiges

Krankenhaus Norderney, Lippestraße 9-11, Tel. 04932/805-0

Polizei, Dienststelle Knyphausenstraße 7  
Tel. 04932/92980 und 110  
Bundespolizei,  
Tel. 0800/6888000

Beratungs- und Interventionsstelle bei häuslicher Gewalt  
Tel. 04941/973222

Frauenhaus Aurich,  
Tel. 04941/62847

Frauenhaus Emden,  
Tel. 04921/43900

Elterntelefon,  
Tel. 0800/1110550\*

Kinder- und Jugendtelefon  
Tel. 0800/1110333\*

Telefonseelsorge,  
Tel. 0800/1110111\*

Giftnotruf, Tel. 0551/19240

Sperr-Notruf (Bank, EC- und KfH Kuratorium für Dialyse und Nierentransplantation e.V., Lippestraße 9-11,  
Tel. 04932/9191200

Pflege am Meer, Feldhausenstraße 3, Tel. 04932/990935

Diakonie Pflegedienst, Hafenstraße 6, Tel. 04932/927107

### Psychotherapie

Dr. Horst Schetelig, Dr. Ulrike Schetelig, Emsstraße 25  
Tel. 04932/2922

Nicole Neveling, Lippestr. 9-11,  
Tel. 04932/8039033

### Tiermedizin

Dr. Karl-Ludwig und Dr. Katrin Solaro, Fischerstraße 8,  
Tel. 04932/82218

\*Die Telefonnummer des Anrufers wird nicht angezeigt.

**15. Februar**  
Mo Di Mi Do Fr Sa So

**11 Uhr: Kostenloser Indoor- und Outdoor-Spaß für Kinder:** Für Kinder und Erwachsene hat der Spielpark Kap Hoorn geöffnet. Mühlenstraße 20, Telefon: 04932/8910.

**20 Uhr: Klavierkonzert:** Sven Großkopf versteht als professioneller Pianist sein Publikum nicht nur durch sein Spiel am Flügel, sondern auch durch charmante Moderationen und humorvolle Anekdoten zu begeistern. Conversationshaus.

**16. Februar**  
Mo Di Mi Do Fr Sa So

**11 Uhr: Kostenloser Indoor- und Outdoor-Spaß für Kinder:** Für Kinder und Erwachsene hat der Spielpark Kap Hoorn geöffnet. Mühlenstraße 20, Telefon: 04932/8910.

**20 Uhr: Klavierkonzert:** Der Norderneyer Pianist spielt im Conversationshaus.

**17. Februar**  
Mo Di Mi Do Fr Sa So

**8 bis 17 Uhr: Altkleidersammlung Bethel** im Martin-Luther-Haus, Kirchstraße 11. Kleiderspenden werden heute und morgen entgegengenommen.

**11 Uhr: Kostenloser Indoor- und Outdoor-Spaß für Kinder:** Für Kinder und Erwachsene hat der Spielpark Kap Hoorn geöffnet. Mühlenstraße 20, Telefon: 04932/8910.

**16 Uhr: Öffentliche Montagsführung im Bademuseum:** Abendführung mit Erklärungen zur Geschichte des Nordseebades Norderney sowie durch die Dauerausstellung „Reiselust & Badespaß“, Dauer: etwa 90 Minuten, Kosten: sechs Euro pro Person (inklusive eines Getränkes).

**18. Februar**  
Mo Di Mi Do Fr Sa So

**11 Uhr: Kostenloser Indoor- und Outdoor Spaß für Kinder:** Für Kinder und Erwachsene hat der Spielpark Kap Hoorn geöffnet. Mühlenstraße 20, Telefon: 04932/8910.

**11 Uhr: Besucherzentrum Watt Welten intensiv:** Führung durch die Ausstellung mit vielen spannenden zusätzlichen Informationen. Alter: Erwachsene & junge Menschen ab 16 Jahren; Dauer etwa eine Stunde Kosten: zehn Euro (Eintritt Ausstellung und Führung). Anmeldung und Information in den Watt Welten oder unter Telefon: 04932/2001

**16 Uhr: Öffentliche Führung durch die Sonderausstellung – Insel im Krieg:** Während des Zweiten Weltkriegs wurden rund 2,5 Millionen Mädchen und Jungen in ländliche Gebiete evakuiert. Untergebracht waren sie in sogenannten K.L.V.- Lagern. Auch Norderneyer Kinder wurden ab 1941 verschickt: von der Insel in die Berge Österreichs. Wie erging es ihnen dort, weit weg von Familie und Heimat? Kamen sie mit den strengen Lageralltag zurecht und litten sie sehr unter Heimweh? Die Führung gibt Antworten und klärt Hintergründe. Dauer etwa 60 Minuten, Eintritt: 6 Euro für Erwachsene / 3 Euro für Schüler.

**16 Uhr: Bridge spielen:** Der Bridge-Kreis Norderney trifft sich im Haus Bielefeld, Feldhausenstraße 2. Gäste sind willkommen. Informationen unter Telefon: 04932/3322 oder per E-Mail wattenblick@t-online.de.

**20 Uhr: Skatrunde:** Die Norderneyer Buben bitten zum Skat. Gezockt wird im Klipper Jugend- und Gästehaus Norderney, Jann-Berghaus-Straße 40, Telefon: 04932/935026. Gäste, die mitspielen möchten, sind sehr willkommen.

**19. Februar**  
Mo Di Mi Do Fr Sa So

**10.30 Uhr: Strandstrolche drinnen:** Für die Strandstrolche gibt es auch drinnen viel zu erleben: Begegnungen mit lebendigen Meeresbewohnern, Rätsel, Spiele und Interessantes zu Strandfunden. Bringt gerne selbstgesammelte Muscheln mit. Dauer 90 Minuten, Kosten: vier Euro. Anmeldung und Information in den Watt Welten oder unter Telefon: 04932/2001.

**11 Uhr: Kostenloser Indoor- und Outdoor-Spaß für Kinder:** Für Kinder und Erwachsene hat der Spielpark Kap Hoorn geöffnet. Mühlenstraße 20, Telefon: 04932/8910.

**14.30 Uhr: Norderney – von der Sandbank zur Insel:** Während eines Spaziergangs über die Promenade erfahren Sie Wissenswertes über die Entstehung der Insel und die Natur des Wattenmeeres. Gedichte und Geschichten über das Meer führen Sie in die stimmungsvolle Welt dieses unvergesslichen Naturraumes. Treffpunkt ist am Januskopf beim Fahrrad-Parkplatz. Wer sich damit beschäftigen möchte, wie man Nachhaltigkeit in seinen Alltag integriert, Anmeldung und Information unter Telefon: 04932/2001.

**20. Februar**  
Mo Di Mi Do Fr Sa So

**11 Uhr: Vögel im Wattenmeer:** Ein Blick in die faszinierende Vogelwelt des Wattenmeeres. Wir folgen dem Deich an der Surferbucht bis zur Beobachtungshütte am Südstrandpolder und schauen uns je nach Jahreszeit die Zug- oder Brutvögel der Insel an. Ferngläser und ein Spektiv werden mitgebracht, falls vorhanden bitte auch das eigenen Fernglas mitbringen. Treffpunkt ist die Nord-Ost-Kurve der Surferbucht. Anmeldung und Information unter Telefon: 04932/2001.

Information in den Watt Welten oder unter Telefon: 04932/2001.

**11 Uhr: Kostenloser Indoor- und Outdoor-Spaß für Kinder:** Für Kinder und Erwachsene hat der Spielpark Kap Hoorn geöffnet. Mühlenstraße 20, Tel: 04932/8910.

**18 Uhr: Faszination Nacht – Naturphänomene erzählt und erklärt:** Bei diesem geführten Abendspaziergang lernt man die Dunkelheit von einer anderen Seite kennen. Gemeinsam geht man auf die Suche nach nächtlichen Phänomenen und ihrer Entstehung. Anmeldung und Information unter Telefon: 04932/2001.

**21. Februar**  
Mo Di Mi Do Fr Sa So

**11 Uhr: Kostenloser Indoor- und Outdoor-Spaß für Kinder:** Für Kinder und Erwachsene hat der Spielpark Kap Hoorn geöffnet. Mühlenstraße 20, Telefon: 04932/8910.

**14.30 Uhr: Watt für alle – eine Wattwanderung für Erwachsene und Kinder ab drei Jahren:** Auch bei kühlen Temperaturen kann man im Watt einiges erleben. Gemeinsam wollen wir schauen, wie die Wattbewohner die kalte Jahreszeit verbringen. Kosten: sieben Euro Erwachsene (fünf Euro Kinder). Anmeldung und Information unter Telefon: 04932/2001.

**11 Uhr: Aquarienführung mit Fütterung:** Bei der Aquarienführung mit Fütterung der Tiere die Unterwasserwelt des Wattenmeeres genauer kennenlernen, von Fleisch fressenden Blumentieren über Seesterne bis hin zu Schnecken, Krebsen und Fischen. Dauer etwa 45 Minuten. Kosten: im Eintrittspreis der Watt Welten enthalten. Information unter Telefon: 04932/2001.

### Öffnungszeiten

**Atelier in der Schmiede:**  
Mo. bis Sa. 9 bis 12 Uhr und 15 bis 18 Uhr, feiertags geschlossen,  
Tel: 04932/81932.

**Badehaus:** Das bade:haus ist täglich von 9.30 Uhr bis 21.30 Uhr geöffnet.  
Am Kurplatz 3,  
Tel: 04932/891-400.

**Bademuseum:** Das Bademuseum ist mittwochs und sonnabends von 11 bis 17 Uhr geöffnet. Einlassschluss ist um 16.30 Uhr. Informationen über Führungen gibt es bei der Touristinformation und am Bademuseum.  
Tel: 04932/840725.

**Besucherzentrum Watt Welten:** täglich von 10 bis 17 Uhr, montags Ruhetag, Am Hafen 1,  
Tel: 04932/2001.

**Bibliothek:** Die Bibliothek ist von Montag bis Samstag von 10 bis 13 Uhr geöffnet. Außerdem Mo., Di., Fr. und Sa. von 14 bis 17 Uhr. Im Conversationshaus.  
Tel: 04932/891296.

**Inselkirche:** Mo. bis Do. und Sa. 8 bis 17 Uhr, Fr. 12 bis 17 Uhr, So. 11 bis 17 Uhr, Kirchstraße 11,  
04932/927210.

**Kirche Stella Maris:**  
Di. 16 bis 17 Uhr, Mi. 11 bis 12 Uhr, Fr. 16 bis 17 Uhr, Sa. 11 bis 12 Uhr, Goebenstraße 2,  
Tel: 04932/456.

**Kirche St. Ludgerus:**  
Mo. bis So. 9.30 bis 20 Uhr, Friedrichstraße 22,  
Tel: 04932/456.

**Rathaus:** Das Rathaus ist von montags bis freitags von 8.30 bis 12.30 Uhr geöffnet. Außerdem am Dienstag und am Donnerstag von 15 bis 16 Uhr. Am Kurplatz 3,  
Tel: 04932/9200.

**Spielpark Kap Hoorn:** wetterunabhängig, täglich ab 11 Uhr, Mühlenstraße.

**Tourist-Information:**  
Mo. bis So. von 10 bis 13 Uhr im Conversationshaus, Am Kurplatz 1,  
Tel: 04932/891-900.

Wenn auch Sie Ihre Veranstaltung hier veröffentlicht haben möchten, setzen Sie sich mit uns in Verbindung.

### Tipp der Woche:



Während des Zweiten Weltkriegs wurden rund 2,5 Millionen Mädchen und Jungen in ländliche Gebiete evakuiert. Untergebracht waren sie in sogenannten K.L.V.- Lagern. Auch Norderneyer Kinder wurden ab 1941 verschickt: von der Insel in die Berge Österreichs. Wie erging es ihnen dort, weit weg von Familie und Heimat? Kamen sie mit den strengen Lageralltag zurecht und litten sie sehr unter Heimweh? Die Führung gibt Antworten und klärt Hintergründe.

ARCHIVBILD





Als würde die Nordsee kochen. Sturm am Dienstag.



Selbst für Insulaner ein ungewöhnlicher Anblick: Die Schutzvorrichtung der Frisia.

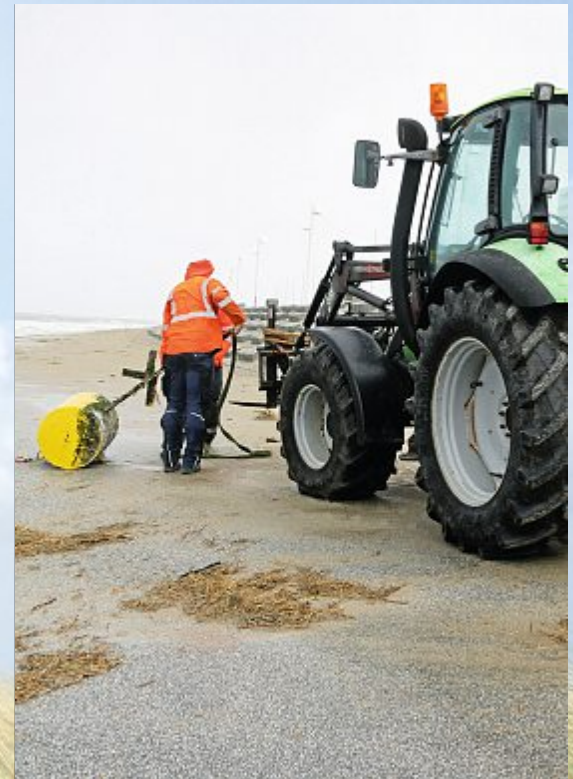
## Von der Urgewalt des Meeres



Wirksamer Schutz vor den Fluten.



Die neue Abbruchkante ist ein Produkt des Wassers.



Kette gerissen. NLWKN birgt Gefahrentonne.



Nasse Füße für die Schiffsbesatzung. Land unter am Hafen.

FOTOS: NOUN (7)



Wahrzeichen müssen geschützt werden. Die Milchbar hinter Flutwand.



SILBENRÄTSEL

Aus den Silben: BE - BE - BRENN - EDA - ER - FAER - GE - HER - HOLZ - LEIT - LUNG - MER - MUS - REI - STAHL - TER - TON - UM - WAND - ZIE sind 8 Wörter nachfolgender Bedeutungen zu bilden, deren zweite und fünfte Buchstaben - jeweils von oben nach unten gelesen - ein Drama von Franz Grillparzer nennen.

- 1. niederl. Käsesorte 5. Ausbilder, Pädagoge
2. Gefolge 6. Textilbetrieb
3. natürl. Heizmaterial 7. Probeexemplar
4. Baustoff 8. Änderung

SUDOKU

Sudoku grid with numbers 1-9 in various cells.

Das Raster ist mit den Zahlen 1 bis 9 aufzufüllen. In jeder Zeile, jeder Spalte und in jedem 3x3-Quadrat dürfen die Zahlen 1 bis 9 nur einmal vorkommen. Viel Spaß bei dieser Zahlenknochelei!

Sudoku grid with numbers 1-9 in various cells.

NOCH ETWAS ZUM LACHEN

Tante Josefine kommt zu Besuch. Fritzchen schenkt ihr ein Bonbon. „Schmeckt es Dir?“, fragt er sie nach einer Weile.

„Ausgezeichnet!“, sagt die Tante genüsslich lutschend.

„Dann verstehe ich wirklich nicht, warum unser Hund es ausgespuckt hat!“

FRAGE DES TAGES

Wann erschien das Studioalbum „The Wall“ von Pink Floyd?

- a) 1979 b) 1984 c) 1989 d) 1994

FINDEN SIE DIE SECHS UNTERSCHIEDE



Large crossword puzzle grid with clues in German. Includes a central word search puzzle titled 'EINER MUSS WEG'.

Auflösung: Die Rätsel aus der letzten Ausgabe



Grid of numbers for the 'Ausgezeichnet!' puzzle solution.

Silbenrätsel: 1. BERGHUETTE, 2. TURNUS, 3. SKARABAEUS, 4. MATADOR, 5. ALADIN, 6. HYPERBEL, 7. APRIKOSE, 8. STYLING. - Eukalyptusbonbon. Ennea: REISEZIEL. Frage des Tages: a) 6%.

Grid of letters for the 'Ausgezeichnet!' puzzle solution.

IHR TAGESHOROSKOP

Horoscope section for various zodiac signs: WIDDER, KREBS, WAAGE, STEINBOCK, WASSERMANN, FISCH, STIER, LÖWE, SKORPION, JUNGFRAU, SCHÜTZE.

ENNEA

3x3 grid with letters S, D, N, I, F, E, L, R, A.

Bilden Sie aus den neun Buchstaben Wörter mit mindestens vier Buchstaben. Bedingung: Der Buchstabe im Mittelfeld muss immer enthalten sein. Jeder Buchstabe darf im Wort nur so oft verwendet werden, wie er im Schema enthalten ist.



# Eine Woche Sammelzeit für Altkleider

Die Kleidersammlung der Kirchengemeinde Norderney für Bethel startet am 17. Februar

Jetzt geht es den alten Klamotten an den Kragen. Beim Frühjahrsputz wird aussortiert und was nicht mehr gefällt oder passt, sollte man sammeln und am nächsten Montag oder Dienstag ins Martin-Luther-Haus bringen - eine gute Tat.

**NORDERNEY/BOS** - Den Schrank ausmisten und Gutes tun sollte beim diesjährigen Frühjahrsputz die Devise sein, denn die jährliche Kleidersammlung, die bereits seit Jahrzehnten von der evangelisch-lutherischen Kirchengemeinde Norderney organisiert wird, ist für viele Insulaner eine Motivationshilfe beim Klamottensortieren.

Durch das Auslesen noch verwertbarer Kleidungsstücke kann man sogar Gutes tun, da die Sammlung für die Bodelschwingschen Stiftungen Bethel unternommen wird.

Bethel ist eine diakonische Einrichtung, in der Menschen mit Behinderung, psychischen Beeinträchtigungen und Epilepsie sowie alte, pflegebedürftige und kranke Menschen, Jugendliche mit sozialen Problemen und wohnungslose Menschen betreut werden. Bereits im



In der „Brockensammlung“ werden die Spenden sortiert und weiter verwertet.

FOTO: BETHEL

Jahr 1867 wurden die damaligen Anstalten Bethel bei Bielefeld gegründet und entwickelten sich bis zum heutigen Datum zu einer Institution mit mehr als 18 000 Mitarbeitern. Damit sind die Bodelschwingschen Stiftungen Bethel das größte Sozialunternehmen in Europa und der größte Arbeitge-

ber in der Stadt Bielefeld. Der Hauptsitz befindet sich im gleichnamigen Ortsteil des Bielefelder Stadtbezirks Gadderbaum.

Hier sitzt auch die sogenannte „Brockensammlung“, ein logistisches Zentrum, in dem alle Anlieferungen und Spenden koordiniert werden. Der Name des Hauses

rührt von einem Bibelspruch: „Sammelt die übrigen Brocken, auf dass nichts umkomme“. Dieser Satz wurde zum Leitspruch. Anfangs wurden hier Sachspenden repariert und später verkauft, was sich ab den 70er-Jahren nicht mehr lohnte. Daraufhin entstanden hier Werkstätten für

Menschen mit Behinderungen, die auf dem üblichen Arbeitsmarkt chancenlos bleiben würden. Inklusion wurde ein weiteres Prinzip in Bethel.

Die Arbeit Bethels mit 200 000 benachteiligten Menschen pro Jahr wird durch die Zahlungen der Sozialleistungsträger finan-

ziert. Mit einem jährlichen Spendenbetrag von 35 bis 50 Millionen Euro (2015: 49,6 Millionen Euro) werden viele über diese Regelfinanzierung hinausgehende Maßnahmen für die betreuten Menschen ermöglicht. Bethel gehört damit zu den 20 größten spendensammelnden Organisationen in Deutschland. Namensgeber und prägender Gestalter ist Friedrich von Bodelschwingh der Ältere. Der Name Bethel (Bet-El) kommt aus dem Hebräischen und bedeutet „Das Haus Gottes“. In der Bibel ist Bethel der am zweithäufigsten genannte Ort nach Jerusalem, und liegt im Westjordanland.

Die Norderneyer brauchen die aussortierten Kleidungsstücke allerdings nur in die nahe Kirchstraße 11 bringen. Am Montag, 17. Februar, und am Dienstag, 18. Februar, ist die Abgabestelle im Martin-Luther-Haus von 8 Uhr bis 17 Uhr geöffnet. Leere Säcke liegen im Vorraum zur Abholung bereit. Es können aber auch eigene Säcke verwendet werden, heißt es in der Meldung der evangelischen Kirchengemeinde. Alle Lieferungen sollten gut verpackt sein und Schuhpaare sollte man zusammenbinden. Infos darüber, was abgegeben werden kann und was nicht, finden sich im Informationsblatt.

## Katasteramt online

Neue Optionen bei Dokumenten

**NORDERNEY** - Für fast jedes Bau- oder Umbauvorhaben benötigt man offizielle Dokumente vom Katasteramt. Das mit Abstand am meisten nachgefragte Produkt ist die klassische amtliche Liegenschaftskarte. Aktuell liegt die Marke bei durchschnittlich gut 30 Online-Bestellungen täglich. Hinzu kommen weitere Kartenprodukte des Landesamtes für Geoinformation und Landesvermessung Niedersachsen (LGLN), zu dem die Katasterämter gehören. Tendenz steigend. LGLN-Präsident Michel Golibruch rechnet durch das erweiterte Angebot mit einem weiteren deutlichen Anstieg der Fallzahlen und ist sehr zufrieden, dass das LGLN damit das Gesetz zur Verbesserung des Onlinezugangs zu Verwaltungsleistungen (Onlinezugangsgesetz - OZG) ausgezeichnet bedient.



Kartenauszug

Quadratkilometern, Rasterdaten auch darüber hinaus direkt bestellt werden. Allerdings ist der maximale Bestellwert auf 1000 Euro begrenzt. Das gewünschte Gebiet wird durch einfaches Zeichnen einer Fläche am Bildschirm abgegrenzt, der Preis unmittelbar ausgewiesen.

Bei den Karten kann sich der Kunde wie gehabt zwischen der klassischen Liegenschaftskarte und weiteren amtlichen Karten und Grafiken entscheiden. In jeder der Karten sind beliebige Ausschnitte und verschiedene Druckgrößen möglich. Für den Anwender ist diese Art der Dokumentenbeschaffung einfach und praktisch.

Bezahlt wird via Paypal, Giro- oder Kreditkarte. Die erstellten Produkte können über einen Download-Link in verschiedenen Formaten heruntergeladen werden.

Nicht zu verwechseln sind die Kartenauszüge mit dem Lageplan, der von Bauämtern für Bauvorhaben gefordert wird. Hier ist eine Online-Bestellmöglichkeit in Planung. [www.lgln.de](http://www.lgln.de).

## Von John Lennon & Tony Mitchell

LLL holt Stefanie Hempel

**NORDERNEY** - Ihre erste große Liebe gehörte gleich der größten Band aller Zeiten, den Beatles. Die britische Band entfachte Stefanie Hempels Leidenschaft für die Musik. Und bereits mit zehn Jahren komponiert sie ihre ersten Songs - Liebeslieder für John Lennon. Regelmäßig begibt sich die Wahlhamburgerin auf die Spuren der legendären Fab Four, dort, wo deren Karriere begann. In Hamburg gilt Hempel als die Erfinderin der „Musikalischen Beatlestour“, bei der sie mit einer Ukulele die Fans von Ort zu Ort, von Star Club zu Denkmal, führt. Mit ihrer kraftvollen warmen Stimme singt sie an jeder Station ein Lied der Beatles in ganz eigener Interpretation. Und sie erzählt die eine oder

andere Anekdote über die Zeit, als die Beatles zwischen Seeleuten, Bardamen, Rockern und Schlammringerinnen erwachsen wurden. Doch Hempel hat auch Eigenes im Repertoire: Inspiriert von Songwritern wie Joni Mitchell oder James Taylor erzählt sie in ihren Liedern gefühlvolle, aber nicht wühlreligiose Geschichten aus dem Leben.

Stefanie Hempel tritt am Samstag, 29. Februar, im Norderneyer Gemeindehaus in der Gartenstraße 20 auf. Einlass ist um 19 Uhr, Beginn um 19.30 Uhr. Karten gibt es im Vorverkauf für 10 Euro im Weltladen im Martin-Luther-Haus und, sofern noch nicht ausverkauft, für 12 Euro an der Abendkasse. Für Kinder und Jugendliche bis 16 Jahre ist der Eintritt frei.



Stefanie Hempel mit ihrem Lieblingsinstrument.

## Motor läuft, Schraube dreht, Öldruck stimmt

Die Arbeiten an der „Otto Schülke“ gehen voran - Der Diesel ist angesprungen

**NORDERNEY/BOS** - Die Hoffnungen, dass die „Otto Schülke“ auf eigenem Kiel in ihren Heimathafen zurückkehrt, werden immer realistischer. Nachdem das Schrauberteam bereits im November die Ruderanlage wieder funktionsfähig machen konnte, machten sie sich an den Motor des intern unter dem Namen KRS 02 Seenotrettungskreuzers der 19-Meter-Klasse.

Am Wochenende gelangte die frohe Botschaft mit einem kleinen Video in die sozialen Netzwerke, dass der 830-PS-Diesel schnurrt wie ein Kätzchen und die einzige Antriebschraube sich problem-

los dreht. Norbert Pesch vom Verein Otto Schülke postete dazu „unsere Maschinisten haben das Unmögliche möglich gemacht. Die Maschine läuft“. Großes „Hallo“ also auf der Inselmann Werft in Bremerhaven.

Auch am fünfeinhalb Meter langen Tochterboot wird bereits Hand angelegt, denn die „Fidi“ soll am 7. März bei der Aktion „Insulaner unner sück“ auf Hochglanz poliert zusammen mit der „Bismarck“ auf dem Kurpark glänzen. Die Überführung der „Otto Schülke“ ist für Mitte Mai angedacht. Jetzt wo der Motor läuft, könnte die alte



Hier liegt der Rettungskreuzer noch in Norwegen.

ARCHIVBLD

Dame wenigstens die letzten Meter unter eigener Maschine in ihrem Heimathafen ein-

laufen und wenn alles weiter so gut läuft, sollte dies kein Problem sein.



# Grüne: Die Statue gehört nicht ins Stadtbild

In einer Pressemitteilung äußern sich die Inselgrünen zur Breker-Diskussion

Die Anmerkungen der Grünen beziehen sich auf den offenen Brief von Karl Welbers vom 31. Januar.

**NORDERNEY** - Das Heinrich Heine-Denkmal sorgt weiterhin für Gesprächsstoff. In einer Pressemitteilung nehmen die Inselgrünen Stellung zu den Äußerungen von Karl Welbers in einem Offenen Brief an die Stadt: „Durch den Abbruch des Hauses der Insel stellt sich die Frage, wie die Stadt Norderney in Zukunft mit dem von Arno Breker, einem der führenden Künstler in der Zeit des Nationalsozialismus, gefertigtem Denkmal umgehen soll“.

Angesichts der Bedeutung der tatsächlichen Herausforderungen der Zukunft, sei dies eigentlich eine Nebensächlichkeitsfrage. Die Grünen weiter: „Der ehemalige Norderneyer Stadtdirektor Karl Welbers führt in seiner Stellungnahme zum Breker-Denkmal aus, dass der damalige Stadtrat alles richtig gemacht hätte als er das Denkmal aufstellten ließ.“ Daraus

ergibt sich für die Grünen die Frage, ob „er nicht wahrgenommen hat, dass sich mehrere Ratsmitglieder von ihrer Entscheidung distanzieren haben? Hat er nicht bemerkt, dass ein Ratsmitglied wegen dieser Entscheidung zurück getreten ist? Ist ihm nicht aufgefallen, dass sich eine Bürgerinitiative unter dem Titel „Heine ja - Breker nein“ gebildet hatte? Literaturnobelpreisträger Heinrich Böll siedelte die Kombination Breker - Heine auf dem Grat zwischen ‚Geschmacklosigkeit und Obszönität‘ an.“

Nach Meinung der Grünen komme eine einfache Neuaufstellung an einem öffentlichen Ort der Insel nicht in Frage: „Das Standbild vom jüdisch geborenen Heine, geschaffen von einem Künstler, der es wie kaum ein anderer verstand, das Menschenbild des Nationalsozialismus darzustellen, gehört nicht ins Stadtbild“. Breker sei Günstling Hitlers gewesen, der ihn in vielfältiger Form gefördert habe, so die Mitteilung weiter. „Dazu gehört auch ein Platz auf der von Hitler und Goebbels verfassten

sogenannten ‚Gottbegnadeten Liste‘. Als Künstler dieser Liste, wurde Breker nicht zum Kriegsdienst herangezogen, sondern beschäftigt bis Kriegsende in seinen Werkstätten rund 50 Kriegsgefangene und Zwangsarbeiter. Aus diesen Gründen erhielt Breker nach dem Krieg so gut wie keinen öffentlichen Auftrag mehr.“

Im Stadtarchiv fänden sich zwölf Aktenordner mit im Wesentlichen negativen Stellungnahmen zur Aufstellung des von Breker gefertigten Denkmals. Geschmacklos, instinktiv, erschreckend, peinlich, beleidigend, so sei das Urteil der Verfasser, von der Vereinigung der Verfolgten des Naziregimes und anderen.

Die Fraktion der Grünen auf Norderney fordert daher: „Dieses Denkmal darf nie wieder losgelöst von der Geschichte seines Schöpfers, einem Künstler der sich durch sein massives künstlerisches Engagement für den nationalsozialistischen Staat hervor tat, in der Öffentlichkeit aufgestellt werden. Nur wenn es gelingt die

Problematik dieses Denkmals dem Betrachter umfassend deutlich zu machen, kann es in einem speziell dafür geeigneten Rahmen, zugänglich gemacht werden.“

Auf Nachfrage des OK teilte Bürgermeister Ulrichs mit, dass die Zukunft des Heine-Denkmal recht unangenehm in der Politik diskutiert werde. Es gibt konstruktive Ansätze, das Denkmal wieder aufzustellen und dabei allen Interessen gerecht zu werden. Möglich wäre dies durch eine Infotafel am Denkmal selbst, auf der dieses sowohl als ‚Heinrich Heine-Denkmal‘, aber auch als ‚Brekerdenkmal‘ dargestellt und im letzteren Fall erläutert würde. Auch eine Verlinkung zum Beispiel über einen QR-Code auf eine Seite der Stadt/des Stadtarchives, um umfangreichere Informationen und Standpunkte darzulegen, wäre möglich. Wichtig ist, sich mit dem Kontext und der Historie auseinanderzusetzen, und das Denkmal eben nicht einfach verschwinden zu lassen, wie vereinzelt zu vernehmen war.“



Wo, wie und ob die Heine-Statue auf der Insel wieder aufgestellt wird, ist noch nicht entschieden. FOTO: DIERCKS

## OLB-Standort gesondert betrachten

In ländlichen Gegenden schließen Filialen

**OLDENBURG/NORDERNEY** - Um „den Kunden ein modernes und in der Erreichbarkeit zuverlässiges Beratungskonzept“ bieten zu können, bündelt die Oldenburgische Landesbank (OLB) ihre Beratung an einigen Standorten. Das teilt die OLB auf Anfrage mit.

Konkret heißt das: Besonders in den eher ländlichen Gebieten kommt es zur Schließung von Filialen. In den größeren Städten dagegen möchte man die Serviceleistungen erhöhen, zum Beispiel mit verlängerten Öffnungszeiten in Marienhafen wohnt, wird ab April an seiner Bankfiliale nur noch einen Geldautomaten und einen Kontoauszugsdrucker vorfinden. Für die

se Kunden ist der organisatorische Umzug nach Norden vorgesehen, heißt es in einem Schreiben von der OLB. Der wichtigste Aspekt der Geldversorgung sei durch die Automaten gewährleistet. Für die Inseln Juist und Norderney soll sich bis auf Weiteres nichts ändern, „denn Inselstandorte sind gesondert zu betrachten“, heißt es von der Landesbank“. Darüber hinaus gilt generell, dass wir unser Standortnetz - wie kontinuierlich schon seit Jahren - insbesondere anhand von Faktoren wie strategische Ausrichtung, Größe, Lage oder Potenzial überprüfen und dabei natürlich auch das Nutzerverhalten der Kunden betrachten, die tendenziell vermehrt digitale Kanäle

wie Onlinebanking und Telefon nutzen und weniger die Filialen aufsuchen“, schreibt Timo Cyriacks.



Bleibt weiterhin für ihre Kunden da. OLB-Bank Norderney.

## Haushaltsplan und Investitionen

Inselgrüne wollen Verpackungssteuer

**NORDERNEY/BOS** - Die Stadt Norderney lädt am 19. Februar zur öffentlichen Sitzung des Ausschusses für Haushalt, Finanzen und städtische Beteiligungen um 18 Uhr in das Badehaus, Professor-Menger-Saal, ein.

Auf der Tagesordnung steht der Haushaltsplan 2020, das Investitionsprogramm für die Jahre 2020 bis 2023 und eine Anfrage der Ratsfraktion Bündnis 90/ Die Grünen zur Erhebung einer Verpackungssteuer.

Grundlage des Antrages sei das wünschenswerte Ziel, die Menge des auf Norderney anfallenden Mülls möglichst gering zu halten. Daher erachtet die Ratsfraktion der Grünen

die Einführung einer Verpackungssteuer für Norderney als sinnvolle Maßnahme. Laut Antrag wolle die Stadt Tübingen eine solche Steuer zum 1. Januar 2021 einführen. Gemäß dortigerseits eingeholtem Rechtsgutachten sei die Einführung einer solchen Steuer auf kommunaler Ebene möglich.

Die Stadt Tübingen selbst messe ihrem Vorhaben „Pilotcharakter“ bei. Die Einholung eines Rechtsgutachtens solle die Rechtssicherheit des Projekts erhöhen. Zwei Jahre nach Inkrafttreten der Satzung solle überprüft und untersucht werden, ob die gewünschte Lenkungswirkung auch eingetreten ist.

Insbesondere vor dem Hintergrund der Kurzfristigkeit der Anfrage ist verwaltungsseitig eine Abschätzung der zu erwartenden Einnahmen nicht möglich, weil es an einer Erhebung zum Verbrauch der zu steuernden Einwegverpackungen mangelt. Eine solche Erhebung ließe sich ohne aufwändige Befragung betroffener Betriebe (hierzu gehören Imbisse, Eisdielen, Bäckereien, Metzgereien, Tankstellen, Cafés, Gaststätten), die ohnehin auch erst einmal erfasst werden müssten, nicht klären.

Die Tagesordnung kann unter [www.stadt-norderney.de](http://www.stadt-norderney.de) im Internet aufgerufen oder dem Aushang im Rathaus, Am Kurplatz 3, entnommen werden.

### Eigenanzeigen

**Jetzt schnell zugreifen!**

Ostfriesland 2020

**Restbestände**  
Ab sofort 50 % auf unsere Kalender\*

\* ausgeschlossen der Ostfriesland Kalender  
Angebot gilt bis zum 29.02.2020!

Erhältlich in Ihren SKN Kundenzentren  
Norden | Neuer Weg 33 • Norderney | Wilhelmstraße 2  
Telefon: 049 31/9 25 - 227 • Fax: 049 31/9 25 - 360  
E-Mail: [buchshop@skn.info](mailto:buchshop@skn.info)

### Geschäftsanzeigen

Handwerksmeister  
**Armin Lietz**  
Raumgestaltung

Tapezieren, Streichen, Wand-, Boden- und Deckengestaltung.  
Farben, Lacke, Designbeläge etc.

Bahnhofstr. 2, Norden, Tel. 9756882, [www.sattlerei-norden.de](http://www.sattlerei-norden.de)

Wir kaufen  
**Wohnmobile**  
+ **Wohnwagen**  
039 44-3 61 60  
[www.wm-aw.de](http://www.wm-aw.de)

wenn alle den Verbrecher jagen, wer bleibt dann eigentlich beim **Opfer?**

**WEISSER RING** Helfen Sie mit!  
Spendenkonto: 34 34 34  
Deutsche Bank Mainz  
(BLZ 550 700 00)  
Gemeinnütziger Verein zur Unterstützung von Kriminalitätsoffizieren und zur Verhütung von Straftaten e.V. • 420 Außenstellen bundesweit  
Info: Weberstr. 16, 55130 Mainz • [www.weisser-ring.de](http://www.weisser-ring.de)

terre des hommes  
Hilfe für Kinder in Not

**Mädchen vor Ausbeutung schützen.**  
[www.tdh.de/hausangestellte](http://www.tdh.de/hausangestellte)

Immobilienmarkt

**IMMOBILIEN AN- UND VERKAUF**  
schnelle und seriöse Abwicklung

**Insel** Wir freuen uns auf Sie!  
Andrea Hillmann  
IMMOBILIEN ☎ 0171 - 7 12 01 24

### Veranstaltungen

## WEINMESSE NORDERNEY

Unsere nationalen und internationalen Winzer präsentieren persönlich ihre Weine.

29.02.2020 14.00-19.00 Uhr

01.03.2020 12.00-18.00 Uhr

**Conversationshaus Norderney** (Großer Saal)

**Eintritt: 15,00€**

inkl. aller Wein- und Spirituosenproben

Mehr Informationen:  
[fabelhaft-norderney.de](http://fabelhaft-norderney.de)

Veranstalter:  
Getränke Peters & Bass GmbH

Über 150 Weine und Spirituosen