

# He! Norderney Kurier

IMMER FREITAGS KOSTENLOS AN ALLE HAUSHALTUNGEN

WOCHENZEITUNG FÜR DIE INSEL NORDERNEY

EP: Rosenboom

Jann-Berghaus-Str. 78  
26548 Norderney  
www.ep.de/rosenboom

ROSENBOOM  
Haustechnik Norderney



## Norderneys neue Hebamme

Julia Gotschlich zieht Ende des Jahres auf die Insel.

Termine können schon jetzt mit ihr vereinbart werden.

Je früher sich Schwangere melden, desto besser. → 3

## Service, Tipps und Termine

→ 4

## Serie: Harry Graf Kessler

→ 7

10. Jahrgang / Nummer 49

Freitag, 7. Dezember 2018

Den neuesten  
Norderney Kurier  
online immer dabei haben



Ostfriesischer Kurier

HEUTE:

Skat-Jugend erfolgreich  
Norderneyer Kinder sind  
Norddeutscher Meister.

MORGEN:

ENNOS INSEL-GELÄSTER

Besinnliche Vorweihnachtszeit? Wann kommt die? Ich habe immer nur Stress in diesen Tagen.



## „Es ist eine traurige Sache“

„Kleine Robbe“ wird aufgelöst – eventuell Platz für neue Krippenplätze

Das Kinderspielhaus gehörte seit 2004 zum Verein des „Kükennests“. Für die Beteiligten ist die Auflösung kein leichter Schritt.

Am 4. Januar 2019 sollte das Kinderspielhaus „Kleine Robbe“ am Weststrand eigentlich nur in die normale Winterpause gehen. Seit Kurzem aber steht nun fest, dass es danach nicht mehr geöffnet, sondern vielmehr aufgelöst wird. Der Grund: Die Einrichtung rentiert sich nicht.

Seit dem Jahr 2000 befindet sich die „Spieloase“ für Gästekinder im Gebäude des alten Freibades am Weststrand, gemeinsam mit dem Bademuseum. 2004 zog die Frühförderungsgruppe Kükennest vom Haus der Begegnung ebenfalls in diese Räumlichkeiten und übernahm die Trägerschaft des Kinderspielhauses von der Kurverwaltung. 14 Jahre später nun beschloss der Vorstand die Auflösung der „Kleinen Robbe“. Wirklich zufrieden mit der Entscheidung ist keiner,

allen voran die beiden Betreuerinnen Gunda Harms und Monika Herres.

Herres ist bereits seit 1995 für den Kükennest-Verein tätig und wechselte mit dem Umzug von Frühförderungsgruppe zu Kinderspielhaus. Für die Erzieherin war die recht kurzfristige Entscheidung ein Schock: „Ich hatte gehofft, noch ein paar Jahre weitermachen zu können.“ Kollegin Harms ist seit sieben Jahren für die Besucherkinder vor Ort und ähnlich betroffen: „Es ist eine traurige Sache.“ Auch sie wollte gern noch bis zu ihrer Rente in der „Spieloase“ tätig sein. Zudem sei es schade um die Kinder, denn für die kleinen Gäste sei die „Kleine Robbe“ immer ein schöner Ausgleich zum Spielpark „Kap Hoorn“ gewesen. „Dort kann man toben, hier Spiele spielen, basteln und zur Ruhe kommen“, weiß die Kinderpflegerin.

Kükennest-Leiterin Katja Plavenieks-Elsing und Maike Hofmann, erste Vorsitzende des Vereins, teilen das Bedauern. Die



Ausgespielt: Am 4. Januar schließt die Spieloase „Kleine Robbe“ seine Türen.

FOTO: SÖRRIES

Entscheidung sei keinesfalls leicht gefallen, gerade auch, weil sich die „Kleine Robbe“ über viele Jahre als beliebte Adresse für die jungen Besucher etabliert habe. 20 bis 25 Kinder hielten sich hier in den Sommermonaten täglich auf. Im Winter aber schrumpfte die Zahl immer auf ein bis zwei Kinder. Fünf maximal.

Die Bekanntgabe an die Mitglieder erfolgte auf der außerordentlichen Mitgliederversammlung am 26. November, den beiden Betreuerinnen wurde es bereits einige Zeit zuvor mitgeteilt. Den Mitarbeitern spricht der Vorstand seinen ausdrücklichen Dank aus. Sie seien es, „die in den vergangenen Jahren wesentlich

zum Erfolg und zur Beliebtheit der ‚Kleinen Robbe‘ beigetragen haben“.

Der Blick richtet sich nun aber nach vorn, denn erste Ideen für die Verwendung der Räumlichkeiten gibt es bereits: neue Krippenplätze für Norderneyer, die auf der Insel so dringend benötigt werden. Die Idee kam im Gespräch zwischen Kükennest-Vorstand und der Stadt Norderney auf. Das Ganze sei aber noch frisch und müsse nun erst richtig durchdacht und geplant werden, so Hofmann.

kennest-Vorstand und der Stadt Norderney auf. Das Ganze sei aber noch frisch und müsse nun erst richtig durchdacht und geplant werden, so Hofmann.

Bis zur Schließung gelten bei der „Kleinen Robbe“ noch die normalen Öffnungszeiten: montags bis freitags von 10 bis 13 Uhr und von 14 bis 17 Uhr. Über die Feiertage bleibt das Kinderspielhaus geschlossen. efs

## Erste Künstler für die Sommertime

Max Giesinger und Michael Patrick Kelly kommen nach Norderney

Passend zur Weihnachts- und damit Geschenkzeit gibt es erste Neuigkeiten zur Sommertime 2019. Diese findet vom 24. bis 28. Juli am Norderneyer Januskopf statt. Die ersten beiden Interpreten sind bereits gesetzt und seit Dienstag läuft der Kartenverkauf.

Zum Auftakt am Mittwoch, 24. Juli, wird Max



Max Giesinger  
ARCHIVFOTO

Giesinger in der Arena auftreten. Die Reise von Giesinger hat rasant Geschwindigkeit aufgenommen. Mit der Single „80 Millionen“ gelang ihm die Sommer-Hymne 2016. Im selben Jahr trat er schon einmal auf der Bühne am Norderneyer Nordstrand auf, damals noch als Vorprogramm für Johannes Oerding. Nun ist der sympathische Sänger, der laut Ankündigung von Veranstalter König Event Marketing (KEM) einer der aktuell relevantesten deutschen Pop-Künstlern ist, selbst der „Top Act“.

Zwei Tage später, am Freitag, 26. Juli, wird ein weiterer Star auf Norderney auftreten: Michael Patrick Kelly. Der ehemalige Frontsänger der „Kelly Family“, der un-

ter anderem den Welthit „An Angel“ komponiert hat, spricht vier Sprachen, war sechs Jahre im Kloster und erlebt jetzt das Musikbusiness als erfolgreicher Solokünstler. Seine rund 100 Auftritte begeisterten inzwischen über 350.000 Zuschauer und sein aktueller Sommerhit „Et Voilà“ war für viele in den vergangenen Monaten ein Ohrwurm. Zudem ist er derzeit als Coach in der Castingshow „The Voice of Germany“ zu sehen.

Tickets für die Konzerte von Max Giesinger und Michael Patrick Kelly sind online unter www.summertime-norderney.de oder direkt im Norderneyer Conversationshaus erhältlich. Welche Künstler das Set



Michael Patrick Kelly  
FOTO: BITESNICH

für den Sommer 2019 komplettieren, wird sich in den kommenden Wochen herausstellen. Zurzeit arbeiten die Staatsbad Norderney GmbH und KEM daran, weitere zu verpflichten. Zusätzlich zu den „Top Acts“ sind ein Klassikkonzert sowie eine große Strandparty in der Sommertime-Arena geplant. efs

**NORDERNEY-IMMOBILIEN**

JANN ENNEN

POSTSTRASSE 5 • 26548 NORDSEEBAD NORDERNEY  
TEL. (0 49 32) 31 28 • FAX (0 49 32) 840 17 17  
WWW.NORDERNEY-IMMOBILIEN.COM

**FÜR VORGEMERKTE KUNDEN SUCHEN WIR DRINGEND AUF NORDERNEY...**

- × Wohn- & Geschäftshäuser
- × Mehrfamilienhäuser
- × Appartementshäuser
- × Eigentumswohnungen

Gerne auch renovierungsbedürftig!

Geschäftsstelle Norderney

☎ 0 49 32/99 19 68-0

Wilhelmstraße 2 • 26548 Norderney

Geöffnet: Mo. - Fr.: 9 - 16.30 Uhr

Kundenservice/Anzeigen ☎ 99 19 68-0

Redaktion ☎ 99 19 68-1

Fax ☎ 99 19 68-5

E-Mail norderney@skn.info



Hochwasser (ohne Gewähr)

Sa. 8. Dez.: --- Uhr 12.06 Uhr

So. 9. Dez.: 00.20 Uhr 12.42 Uhr

Mo. 10. Dez.: 00.51 Uhr 13.16 Uhr

Di. 11. Dez.: 01.24 Uhr 13.52 Uhr

Mi. 12. Dez.: 02.00 Uhr 14.29 Uhr

Do. 13. Dez.: 02.36 Uhr 15.07 Uhr

Fr. 14. Dez.: 03.12 Uhr 15.46 Uhr

## Frisia

### Fähre fährt früher

Die Abfahrt der Fähren von und nach Norderney um 8.45 Uhr wird ab Sonntag um fünf Minuten vorverlegt, also auf 8.40 Uhr. Grund dafür ist laut Mitteilung der Reederei Norden-Frisia der Bahnanschluss. Das Schiff um 8.45 Uhr ab Norderney hat Anschluss an den Zug um 9.52 Uhr. „Es hat sich gezeigt, dass dieser Zug mit Abstand am häufigsten warten muss“, so die Reederei. „Die zusätzlichen fünf Minuten bringen an dieser Stelle sehr viel Entspannung.“ Die Verlegung ab Norddeich habe nur „kosmetische“ Gründe.

## Gewinner

### Rotary-Kalender

Die Gewinnnummern des Rotary-Adventskalenders vom 1. bis 7. Dezember lauten: 1696, 2078, 1420, 72 (Sonabend), 2834, 1428, 4158, 262 (Sonntag), 3075, 3304, 924, 4212 (Montag), 316, 599, 4404, 1825 (Dienstag), 4751, 132, 2315, 2597 (Mittwoch), 1702, 4629, 3425, 4296 (Donnerstag), 1183, 2450, 1533, 2061 (heute). Alle Angaben sind ohne Gewähr.

## „Schülke“

### Heute letzter Tag

Die Spendenaktion für den Museumskreuzer „Otto Schülke“ auf der Internetplattform [www.startnext.com/wir-holen-die-otto-schuelke-zu](http://www.startnext.com/wir-holen-die-otto-schuelke-zu) endet heute. Wer noch mit dabei sein möchte, sollte bis 23.59 Uhr gespendet haben. Anschließend kann man weiterhin über viele Wege unterstützen und spenden. Infos auf der Homepage des Vereins: [www.otto-schuelke.de](http://www.otto-schuelke.de).

## ADVENTSKALENDER-FEIERN SIND BELIEBT



Rund 40 Norderneyer fanden sich am Sonnabend in der Genezareth-Kapelle ein. Eine große, weiße 1 war schon von Weitem zu sehen, denn hier befand sich das erste Türchen des lebendigen Adventskalenders. (Fast) jeden Tag wird an anderer Stelle auf der Insel eine kleine Adventfeier ausgerichtet. „Es läuft wunderbar und macht großen Spaß“, heißt es vonseiten der Organisatoren. Die Menschen würden zusammenkommen, singen, reden und dann fröhlich wieder ihrer Wege gehen. Die Idee, aus dem lebendigen Adventskalender eine jährlich wiederkehrende Aktion zu machen, sei auf jeden Fall bereits gegeben.

Heute Abend wird die Feier von Willi Bodenstab und Anne Schade in der Hafestraße 6 (Tankstelle) ausgerichtet. Morgen trifft man sich bei Familie Mester-Berner im Gewerbegebiet 51 (ehemals Lippestraße 28). Die weiteren Termine der kommenden Woche sind: Ellen Bürger, Kirchstraße 13 (bei den Seebunden) am Sonntag, evangelische Kirchengemeinde an der Inselkirche am Dienstag, Mittwoch bei Familie Gora-Mönks, Nordhelmstraße 75, der Reit- und Fahrverein in der Lippestraße am Donnerstag und Freitag bei Ria Schäfer und Wilfried Schlegel, Im Gewerbegebiet 13. Beginn ist immer um 18 Uhr. FOTO: SÖRRIES

## Seniorenadventsfeier

### Erzählcafé trifft sich morgen um 15 Uhr

Die evangelische Kirchengemeinde veranstaltet morgen von 15 bis 17 Uhr ein adventliches Erzählcafé im Gemeindehaus in der

Gartenstraße 20. Bei Tee, Kuchen, adventlichen Beiträgen und Liedern ist auch genug Gelegenheit, ins Gespräch zu kommen.

## Beilagen

Die Gesamtauflage enthält Prospekte der Firmen Inselmarkt Kruse, Edeka Norderney, Bening, EP: Rosenboom, Penny, Rossmann und Netto.

Wir bitten um Beachtung.

## Impressum

**Gesamtherstellung:** Ostfriesischer Kurier GmbH & Co. KG Stellmacherstraße 14, 26506 Norden

**Geschäftsführung:** Charlotte Basse, Gabriele Basse, Victoria Basse

**Redaktion:** Heidi Janssen, Thomas Fastenau, Ellen Sörries

**Anzeigen:** Sabrina Hampf, Tido Ruhr

**Vertrieb:** Benjamin Oldewurtel

**Druck:** Industriedruck Norden, GmbH & Co. KG

Für unverlangt eingesandte Manuskripte und Fotos wird keine Gewähr übernommen.

**Telefon:** siehe Seite 1

**Erscheinungsweise:** einmal wöchentlich

**Verteilung:** kostenlos an alle Haushalte und an mehr als 40 Auslegestellen

**Auflage:** 4500 Exemplare

# Wichtig ist, sich zu informieren

## Für wissbegierige Kinder: Mit Kornrad Kornweihe durch den Nationalpark – Heute: Aquakultur & Aquafarming

He liebe Kinder! Habt ihr schon einmal etwas von Überfischung gehört? So bezeichnet man es, wenn mehr Fische gefangen werden, als natürlich nachwachsen können. Heutzutage werden die Fischbestände fast überall auf der Erde überfischt. Dadurch werden die verschiedenen Fische immer weniger oder sind sogar schon vom Aussterben bedroht.

Damit eben das nicht mehr der Fall ist, gibt es seit einiger Zeit sogenannte Aquakultureinrichtungen oder auch „Aquafarming“. Das sind Aufzuchtstellen

für aquatische, also im Wasser lebende Pflanzen und Tiere. Überfischt wird ja hauptsächlich, weil viele Arten von Fischen und Muscheln gern vom Menschen gegessen werden. In den Aquaparks werden also gezielt Fische für die Industrie und Gastronomie herangezogen, damit es nicht mehr so viel Wildfang gibt. Gleichzeitig werden aber auch Fische herangezogen, die jetzt schon selten sind, damit sich ihr Bestand erholen kann und es bald wieder mehr Tiere dieser Art geben wird.

Das klingt zwar alles ganz toll, aber das Aquafarming hat auch seine Schattenseiten.



Die gesundheitlichen Folgen der Tiere, die in den Aquakultureinrichtungen hervorgerufen werden, werden von

einigen Tierrechtsorganisationen stark kritisiert. Oft ist es nämlich so, dass die Tiere in Massentierhaltung aufgezogen werden und viele von ihnen Flossenverletzungen davontragen, da es für sie einfach zu eng ist. Darüber hinaus haben die Fi-

sche durch die Intensivhaltung geschwächte Immunsysteme und sind deshalb besonders anfällig für verschiedene Krankheiten und Parasitenbefall. Sie werden deswegen mit Antibiotika und anderen Medikamenten behandelt, die ins Wasser gelangen und es verschmutzen. Auch in die Nahrungskette gelangen die Mittel und damit bis zu den Menschen.

Neben den Folgen für Fische und hat die Aquakultur auch noch schwerwiegende Folgen für unsere Umwelt. Denn damit die Aquakulturfarmen entstehen können, werden häufig riesige Flächen von Mangrovenwäldern abgeholzt. Mangrovenwälder wachsen in den Küstenbereichen der Tropen und zählen zu den produktivsten, artenreichsten und anpassungsfähigsten Ökosystemen der Erde. Sie sind also extrem wichtig für uns. Wenn sie von den Menschen abgeholzt werden, haben viele Tiere keinen Platz mehr zum Leben. Das wie-

derum hat eine große und sehr negative Wirkung auf die weit verzweigten Nahrungsketten. Einige Fische und Krebse verschwinden langsam und die Kleinfische, die auf diese Arten angewiesen sind, können nicht mehr für ihren Lebensunterhalt sorgen. Manche Wissenschaftler vermuten sogar, dass mehr als die Hälfte der weltweiten Fischbestände von Mangrovenwäldern abhängig sind.

Damit man den Fisch auf dem Teller mit gutem Gewissen essen kann, sollte man sich informieren, woher er kommt. Schaut mal im Internet. Unterstützung bekommt ihr ebenfalls im Nationalpark-Haus, wo es auch die kleinen handlichen Fischführer-Heftchen gibt.

Bis nächste Woche, euer Kornrad!

● Wer mehr über Natur und den Nationalpark sowie über Naturphänomene oder die Tier- und Pflanzenwelt erfahren möchte, sollte sich direkt zu den WattWelten am Hafen begeben. Im Besucherzentrum ist alles anschaulich erklärt, und die



Fachleute dort können euch viele weitere Fragen beantworten. Auch das Maskottchen Kornrad Kornweihe trifft ihr in dem Besucherzentrum wieder. Kornrad Kornweihe hat übrigens schon die Frage für kommende Woche für euch parat, wie ihr in der Sprechblase seht.

## Norderney aus der Luft



Die Bestellnummer lautet: Norderney Kurier 949

FOTO: STROMANN / STAND: JUNI 2018

**Liebe Leserinnen und Leser!** Dieses Foto und weitere Luftbilder können Sie unter Telefon 04932/991968-0 bestellen. In unserer Geschäftsstelle, Wilhelmstraße 2, auf Norderney nehmen unsere Mitarbeiter Ihre Bestellung auch gern persönlich entgegen. Ein Fotoposter im Format 13 x 18 cm

ist für 5,80 Euro, im Format 20 x 30 cm für 14,80 Euro, im Format 30 x 45 cm für 25,80 Euro zu haben. Auch größere Formate bis zu Sondergrößen auf Leinwand sind möglich. Weitere Luftbilder finden Sie auch online unter [www.skn.info/fotoweb/archives/5006-Bildergalerie\\_Luftbilder/](http://www.skn.info/fotoweb/archives/5006-Bildergalerie_Luftbilder/).

## Wochenrückschau

In dieser Woche berichtete die Tageszeitung

### Ostfriesischer Kurier

unter anderem über folgende Norderney-Themen:

#### Montag

3. Dezember Adventsfeier mit vielen Gewinnern



AKTION 850 Lose bei Rotary-Feier für guten Zweck verkauft

#### Dienstag

4. Dezember Drei neue „Stolpersteine“ in 2019



HISTORIE Schüler des Geschichtskurses erwiesen sich als Spürnasen

#### Mittwoch

5. Dezember Einstimmung auf den Advent



KULTUR Basar und Konzert lassen keine Wünsche offen

#### Donnerstag

6. Dezember Thale Jahn heißt der Schulsieger



LESEWETTBEWERB Sechstklässler vertritt Insel beim Kreisentscheid

## Das Fundtier der Woche

aus dem Hager Tierheim • Telefon: 0 49 38 / 4 25

### Jago möchte mit anderen Hunden spielen

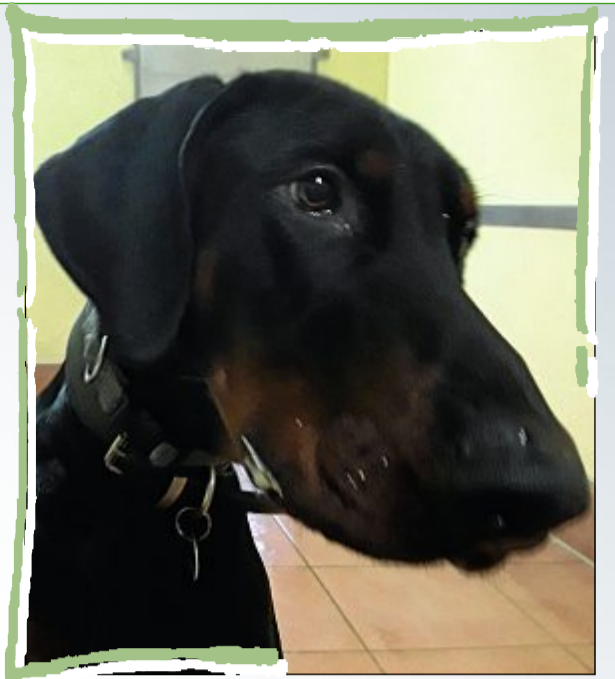
Dobermannrüde Jago kam als Abgabehund ins Tierheim. Leider wurde sich nicht viel mit ihm beschäftigt. Jago möchte mit anderen Hunden spielen und die Hundeschule besuchen. Es wäre toll, wenn eine hundeerfahrene Familie ihm zeigt, was er darf und was er nicht darf. Kleine Kinder oder andere Tiere sollten in seinem neuen Zuhause lieber nicht sein.

Jago ist geimpft, gechipt, entwurmt und kastriert.

Wenn Sie sich für Jago interessieren, melden Sie sich bitte beim bmt – Tierheim Hage, Hagermarscher Straße 11, 26524 Hage, Telefon: 04938/425. Das Telefon ist von Montag bis Freitag von 9 bis 12 Uhr und täglich von 14 bis 17 Uhr besetzt.

Öffnungszeiten: täglich von 14 bis 16.30 Uhr und nach Vereinbarung. Ausgenommen dienstags, mittwochs und an Feiertagen, dann ist das Tierheim für Besucher geschlossen.

Weitere Tiere finden Sie auf der Homepage des Tierheims unter [www.tierheim-hage.de](http://www.tierheim-hage.de) und unter [www.norden.de](http://www.norden.de).



**Name:** Jago  
**Rasse:** Dobermann  
**Geburt:** 21. Juni 2017  
**Geschlecht:** männlich, kastriert

## Bald Hebamme auf der Insel

Julia Gotschlich zieht Ende des Jahres nach Norderney

**Auch Kanga-Training, Akupunktur und Kinesio-Tape-Behandlungen werden von der neuen Insel-Hebamme angeboten.**

In der letzten Dezemberwoche wird Julia Gotschlich gemeinsam mit ihrem Sohn auf die Insel ziehen, ab dann hat Norderney endlich wieder eine Hebamme vor Ort. Der erste Termin für eine private Geburtsvorbereitung steht bereits, weitere Anfragen sind eingegangen und können schon jetzt jederzeit an sie gerichtet werden (Kontakt Daten siehe Infokasten). Tanja Freese, Hebamme auf dem Festland, die bisher auch die Insel mit „versorgt“ hat, wird dann keine neuen Klienten mehr annehmen, so Gotschlich, die mit ihrer Vorgängerin in engem Kontakt steht.

Laut Gotschlich ist es wichtig, sich so früh wie möglich mit ihr in Verbindung zu setzen. Denn Hebammen sind nicht nur bei der Geburt und in der Zeit danach Ansprechpartnerinnen für die Mütter. Sie sind auch Fachfrauen für die Schwangerschaft. Egal was es ist, „die Hebamme weiß meistens Rat“, verrät Gotschlich im Gespräch mit der Redaktion. Zudem haben sie in der Regel mehr Zeit für die einzelnen Frauen, als ein Gynäkologe.

Ein wichtiger Punkt, denn zu einer guten Betreuung gehört neben Fachwissen und Beratung auch eine psychologische Funktion. „Oft hilft es, über Dinge, die blöd laufen, einfach zu reden“, weiß die 32-Jährige



Julia Gotschlich – hier bei der Ausbildung zur Kanga-Trainerin – wird ab Ende des Jahres Norderneys neue Hebamme sein. Schon jetzt kann man mit ihr Termine vereinbaren.

aus ihrer knapp zehnjährigen Berufserfahrung. Dazu gehören auch Situationen, die im Krankenhaus vielleicht für Unwohlsein gesorgt haben oder kleine Unsicherheiten im Alltag als junge Mutter.

Ein weiterer Vorteil: Auf Frauen, die sie schon aus der Schwangerschaft kennt, kann sie später besser eingehen, weiß über Probleme und mögliche Krankheitsbilder Bescheid. Zudem kann der beste Weg für die Wochenbettbetreuung gefunden werden. Den werdenden Müttern etwas aufzuzwingen, etwa, wie lange sie idealerweise stillen sollten, liegt Gotschlich fern. „Ich gehe mit den Frauen den Weg mit, den sie selbst gehen wollen“, verspricht sie.

In den ersten zehn Tagen nach der Geburt hat jede Frau gesetzlichen Anspruch auf mindestens einen Be-

such pro Tag. Danach gibt es bis zur zwölften Lebenswoche 16 weitere Besuche und anschließend nochmals zwei bis zum Ende der Stillzeit. Laut Krankenkasse hat jede Hebamme dafür nur 20 Minuten Zeit – für Gotschlich unvorstellbar. Sie verbringt um die 60 Minuten bei jeder Wochenbettbetreuung, um sich auch wirklich intensiv um Mutter und Kind kümmern zu können. Zudem ist sie immer über ihr Handy erreichbar oder meldet sich schnellstmöglich zurück. „Die Frauen können sich jederzeit bei mir melden, und wenn es nur kleine Fragen sind.“ Dass sie einmal keine Zeit für eine ihrer Schützlinge hat oder gar einer werdenden Mutter absagen muss, darüber macht sie sich keine Sorgen. Im Gegenteil: „Ich hoffe sehr, dass das Angebot viele Frauen in Anspruch neh-

men werden“, sagt sie. Zumal das Angebot die werdenden Mütter nichts kostet: Die Betreuung durch eine Hebamme gehört zur Leistung der Krankenkassen.

Neben den „normalen“ Leistungen einer Hebamme bietet Julia Gotschlich auch Akupunktur und Kinesio-Tape-Behandlungen an. Zudem ist sie seit Kurzem ausgebildete Kanga-Trainerin – ein Workout für Mütter direkt nach der Geburt, bei dem die Kinder in Tragehilfen vor dem Bauch mit dabei sind und das laut Gotschlich richtig Spaß macht. *efs*

### KONTAKT

Julia Gotschlich ist über folgende Wege erreichbar:  
**Telefon:** 0162/7983131  
**E-Mail:** [hebamme-norderney@gmx.de](mailto:hebamme-norderney@gmx.de)

## TUS NORDERNEY: HANDBALL AM WOCHELENDE

**Sonnabend, 8. Dezember**  
Männl. C-Jugend: 10.30 Uhr,  
OHV Aurich III gegen TuS  
Norderney

**Sonntag, 9. Dezember**  
Weibl. D-Jugend: 12.15 Uhr,  
TuS Norderney gegen TuRa  
Marienhafte

Weibl. B-Jugend: 13.45 Uhr,  
TuS Norderney gegen TJHSG  
Varel  
Damen: 15.30 Uhr, TuS Nor-

derney gegen HG Jever/  
Schortens II  
Heimspiele in der Sporthalle  
an der Mühle.

**Öffnungszeiten**

**Atelier in der Schmiede:** Mo. bis Sa. 9 bis 12 Uhr und 15 bis 18 Uhr, Langestraße 30, ☎04932/81932.

**Badehaus:** Geschlossen, Am Kurplatz 3, ☎04932/891-400.

**Bademuseum:** Mi. und Sa. 11 bis 17 Uhr, Am Weststrand 11, ☎04932/840725 oder ☎04932/935422.

**Besucherkentrum WattWelten:** täglich von 9 bis 17 Uhr, montags Ruhetag, Am Hafen 1, ☎04932/2001.

**Inselkirche:** Mo. bis Do. und Sa. 8 bis 17 Uhr, Fr. 12 bis 17 Uhr, So. 11 bis 17 Uhr, Kirchstraße, ☎04932/927210.

**Kinderspielhaus Kleine Robbe:** Mo. bis Fr. von 10 bis 13 Uhr und 14 bis 17 Uhr, Am Weststrand 11, ☎04932/935495.

**Kirche Stella Maris:** Di. 16 bis 17 Uhr, Mi. 11 bis 12 Uhr, Fr. 16 bis 17 Uhr, Sa. 11 bis 12 Uhr, Goebenstraße 2, ☎04932/456.

**Kirche St. Ludgerus:** Mo. bis So. 9.30 bis 20 Uhr, Friedrichstraße 22, ☎04932/456.

**Rathaus:** Mo. bis Fr. 8.30 bis 12.30 Uhr, Di. und Do. zusätzlich 15 bis 16 Uhr, Am Kurplatz 3, ☎04932/9200.

**Spielpark Kap Hoorn:** wetterunabhängiger Spielpark, täglich ab 11 Uhr, Mühlenstraße am Gondelteich.

**Tourist-Information:** Mo., Di. und Fr. von 10 bis 17 Uhr, Mi., Do. und Sa. von 10 bis 13 Uhr, Im Conversationshaus, Am Kurplatz 1, ☎04932/891-900.

**Weltladen:** So. 11 bis 12 Uhr, Mo. 16 bis 18 Uhr, Di. bis Fr. von 10 bis 12.30 Uhr und 16 bis 18 Uhr, Martin-Luther-Haus, Kirchstraße 11.

Geänderte Öffnungszeiten an Feiertagen möglich.

**Strand genießen**



...auf Norderney

**8. Dezember**  
Mo Di Mi Do Fr Sa So

**9.30 bis 11 Uhr: „Verwenden statt verschwenden“**, Abgabe von Lebensmitteln mit abgelaufenem Mindesthaltbarkeitsdatum oder kleinen optischen Mängeln gegen selbst gewählte Spende, Küche in der Grundschule, Jann-Berghaus-Straße 56.

**15 Uhr: Adventliches Erzählcafé**, Seniorenadventsfeier, Gemeindehaus, Gartenstraße 20.

**9. Dezember**  
Mo Di Mi Do Fr Sa So

**10 Uhr: Treffen der Norderneyer Boulefreunde**, Kurgarten hinter dem Conversationshaus, Gäste und neue Spieler sind willkommen.

**10. Dezember**  
Mo Di Mi Do Fr Sa So

**13 Uhr: Klimatherapie**, täglicher Einstieg ist möglich, Anmeldung erforderlich in der Praxis Karin Rass, Mühlenstraße 1a, ☎04932/9911313, Treffpunkt Badehalle am Weststrand, zehn Euro.

**16 Uhr: Bridge-Kreis**, Haus Bielefeld, Feldhausenstraße 2. Gäste sind willkommen, ☎04932/3322.

**16 Uhr: Führung** durch die Dauerausstellung Reiselust & Badespaß, Bademuseum am Weststrand 11, sechs Euro, inklusive Getränk.

**18 Uhr: Weihnachtsfeier** im Seniorenkreis im Restaurant Smuggler, Birkenweg 24.

**18.30 Uhr: Smoveywalk**, Viktoriastraße 1, acht Euro, Anmeldung und Information ☎0176/23441433.

**19.30 Uhr: Treffen der Nabu-Gruppe Norderney**, Klönabend, Haus Klipper, Jann-Berghaus-Straße 40, Interessierte sind willkommen.

**19.45 Uhr: Yoga für Einsteiger**, Viktoriastraße 1, 15 Euro, Anmeldung und Information ☎0176/23441433.

**11. Dezember**  
Mo Di Mi Do Fr Sa So

**11 Uhr: Das Wattenmeer** – ein stimmungsvoller Spaziergang über die Promenade, bei dem Sie Wissenswertes über die Inseln und das Wattenmeer erfahren. Dauer ungefähr einhalb Stunden, für Kinder ab zehn Jahren, Treffpunkt Fahrradparkplatz am Januskopf, Erwachsene fünf Euro, Kinder vier Euro, Anmeldung und Information im Besucherzentrum WattWelten, Am Hafen 2, ☎04932/2001.

**13 Uhr: Klimatherapie**, täglicher Einstieg ist möglich, Anmeldung erforderlich in der Praxis Karin Rass, Mühlenstraße 1a, ☎04932/9911313, Treffpunkt Badehalle am Weststrand, zehn Euro.

**15 Uhr: Awo-Teenachmittag für Senioren**, evangelisches Gemeindehaus, Gartenstraße 20.

**18.45 Uhr: Yoga**, Gästehaus Klipper, 15 Euro, Jann-Berghaus-Straße 40, ☎0176/23441433, 15 Euro.

**19.30 Uhr: Handlettering**, Lesezeichen und Postkarten selbst gestalten, Informationen unter ☎0173/7553965, Bibliothek im Conversationshaus, 23,50 Euro.

**20 Uhr: Preisskat** der Norderneyer Buben, Gäste sind willkommen, Gästehaus Klipper, Jann-Berghaus-Straße 40.

**12. Dezember**  
Mo Di Mi Do Fr Sa So

**8 bis 12.30 Uhr: Wochenmarkt**, Vorplatz Haus der Insel.

**10.30 Uhr: Strandstrolche in den Wattwelten**, für Erwachsene und Kinder ab drei Jahren,

Dauer ungefähr eine Stunde, Treffpunkt im Besucherzentrum WattWelten, Am Hafen 2, ☎04932/2001, vier Euro für Kinder, drei Euro für Erwachsene.

**13 Uhr: Klimatherapie**, täglicher Einstieg ist möglich, Anmeldung erforderlich in der Praxis Karin Rass, Mühlenstraße 1a, ☎04932/9911313, Treffpunkt Badehalle am Weststrand, zehn Euro.

**15.30 Uhr: Spielenachmittag** für Junggebliebene, Gemeindehaus, Gartenstraße 20.

**16.30 Uhr: Faszination Nacht**, Abendspaziergang über den Strand mit Naturphänomenen, Mythologie und Legenden für Erwachsene und Kinder ab zehn Jahren in Begleitung. Treffpunkt Fahrradparkplatz am Cornelius am Nordstrand. Anmeldung und Information im Besucherzentrum WattWelten, Am Hafen 2, ☎04932/2001, Erwachsene fünf Euro, Kinder vier Euro.

**17.30 Uhr: Handarbeitsteam**, Martin-Luther-Haus, Kirchstraße 11.

**19.30 Uhr: Selbsthilfegruppe** alkoholkranker Menschen, linker Eingang TDN, Gorch-Fock-Weg 7 (Eingang links).

**19.30 Uhr: Klangwelten Klangkonzert**, Conversationshaus, Anmeldung erforderlich unter ☎04932/5483072 oder kontakt@synaptik.org, 18 Euro.

**13. Dezember**  
Mo Di Mi Do Fr Sa So

**9.30 Uhr: Watt für alle**, wie verbringen die Wattbewohner die kalte Jahreszeit, für Kinder und Erwachsene ab drei Jahren, Dauerungefähr einhalb Stunden, Anmeldung und Information im Besucherzentrum WattWelten, Am Hafen 2, ☎04932/2001, Treffpunkt an der Surferbucht am Deichüber-

gang Südstraße, Erwachsene sechs Euro, Kinder vier Euro.

**12.15 Uhr: Mein Wunschchoral**, Inselkirche, Eintritt frei.

**13 Uhr: Klimatherapie**, täglicher Einstieg ist möglich, Anmeldung erforderlich in der Praxis Karin Rass, Mühlenstraße 1a, ☎04932/9911313, Treffpunkt Badehalle am Weststrand, zehn Euro.

**14.30 bis 17 Uhr: Awo-Kleiderkammer**, vor dem Haupteingang vom Haus der Insel (bei gutem Wetter).

**15 bis 17 Uhr: Offenes Stricken** im Patchworkstübchen, Jann-Berghaus-Straße 13.

**16 Uhr: Bridge-Kreis**, Haus Bielefeld, Feldhausenstraße 2. Gäste sind willkommen, ☎04932/3322.

**19 Uhr: Yoga**, Viktoriastraße 1, ☎0176/23441433, 15 Euro.

**14. Dezember**  
Mo Di Mi Do Fr Sa So

**11.30 Uhr: Vögel im Wattenmeer**, für Erwachsene und Kinder ab zehn Jahren, Dauer ungefähr zwei Stunden, Treffpunkt Nordostkurve Surferbucht, Ecke Gewerbelände / Alter Postweg. Information und Anmeldung im Besucherzentrum WattWelten, Am Hafen 2, ☎04932/2001, Erwachsene acht Euro, Kinder fünf Euro.

**13 Uhr: Klimatherapie**, täglicher Einstieg ist möglich, Anmeldung erforderlich in der Praxis Karin Rass, Mühlenstraße 1a, ☎04932/9911313, Treffpunkt Badehalle am Weststrand, zehn Euro.

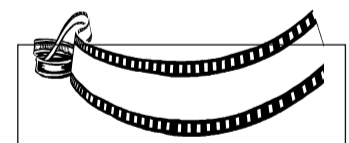
**Schiffsfahrplan**

9. Dezember 2018 bis 30. Juni 2019

Norddeich ab	Norderney ab
<b>täglich</b>	
1) 6.15	1) 6.15
7.30	1) 7.30
8.40	8.40
10.30	10.15
11.45	11.45
13.30	13.15
15.30	15.15
2) 16.45	16.45
2) 18.15	2) 18.15
<b>zusätzlich freitags</b>	
<b>01.04. - 31.10.2018</b>	
3,4) 20.30	3,4) 19.15

1) nicht am 25.12., 26.12. und 1.1.  
2) nicht am 24.12., 25.12. und 31.12.  
3) Auch am 18.4., 26.4., 29.5., 7.6., 19.6. und 2.10. mit Kfz-/Fahrradbeförderung  
4) Ohne Kfz-/Fahrradbeförderung

**FRISIA**



**Kino mit Kurtheater**

**Samstag, 8. Dezember**  
**15.30 Uhr:** Die Unglaublichen 2 - 3D  
**19 Uhr:** Klassentreffen 1.0 - Die unglaubliche Reise der Silberrücken  
**21.15 Uhr:** Bohemian Rhapsody

**Sonntag, 9. Dezember**  
**20 Uhr:** Der Vorname

**Mittwoch, 12. Dezember**  
**15.30 Uhr:** Die Nordsee unser Meer  
**20 Uhr:** 25 km/h

**Donnerstag, 13. Dezember**  
**20 Uhr:** Spider-Man: A New Universe - 3D - Bundesstart

**Freitag, 14. Dezember**  
**20 Uhr:** Phantastische Tierwesen: Grindelwalds Verblichen - 3D

**17 Uhr: Adventliches Beisammensein** Kreis Pflegende Angehörige, Tagespflege der Sander-Pflege, Marienresidenz, Georgstraße 5.

**20 Uhr: Sportschießen für Gäste**, Schützenhaus an der Meierei.

**Schnelle Hilfe**

- Polizei ☎110
- Feuerwehr ☎112
- Notarzt und Rettungsdienst ☎112
- Krankentransporte ☎04941/19222

**Ärzte**

**Bundeseinheitliche Rufnummer kassenärztlicher Bereitschaftsdienst** ☎116117

**Samstag, 8. Dez., 8 Uhr bis Sonntag, 9. Dez., 8 Uhr:**

Dr. Sascha Aiche, Wilhelmstraße 5, ☎04932/4670467

**Sonntag, 9. Dez., 8 Uhr bis Montag, 10. Dez., 8 Uhr:**

Michael Vit, Moltkestraße 8, ☎04932/2388

**Zahnärzte**

Zahnärztlicher Notdienst (nicht jedes Wochenende), telefonisch erfragen unter: Björn Carstens ☎04932/991077  
Dres. Hans-Günter Willms / Lale Cakir ☎04932/1313  
Beate Luis (privat) ☎04932/991201

**Apotheke**

**Freitag, 7. Dezember, 8 Uhr bis Freitag, 14. Dezember, 8 Uhr:**  
Kur-Apotheke, Kirchstraße 12, ☎04932/927000  
**Freitag, 14. Dezember, 8 Uhr bis Freitag, 21. Dezember, 8 Uhr:**  
Park-Apotheke, Adolfsreihe 2, ☎04932/92870

**Sonstiges**

Krankenhaus Norderney, Lippestraße 9-11, ☎04932/805-0  
**Polizei**, Dienststelle Knyphausenstraße 7 ☎04932/92980 und 110  
**Bundespolizei**, ☎0800/6888000  
**Beratungs- und Interventionsstelle bei häuslicher Gewalt**, ☎04941/973222  
**Frauenhaus Aurich**, ☎04941/62847  
**Frauenhaus Emden**, ☎04921/43900  
**Elterntelefon**, ☎0800/1110550\*)  
**Kinder- und Jugendtelefon**, ☎0800/1110333\*)  
**Telefonseelsorge**, ☎0800/1110111\*) ☎0800/1110222\*)  
**Giftnotruf**, ☎0551/19240  
**Sperr-Notruf** (Bank, EC- und Kreditkarten, Handys, Krankenkassenkarten etc.), ☎116116

**KfH Kuratorium für Dialyse und Nierentransplantation e.V.**, Lippestraße 9-11, ☎04932/9191200

**Pflege am Meer**, Feldhausenstraße 3, ☎04932/990935  
**Diakonie Pflegedienst**, Hafestraße 6, ☎04932/927107  
**Rettungsboot**, ☎04932/2446

**Psychotherapie**

**Dr. Horst Schetelig, Dr. Ulrike Schetelig**, Emsstraße 25, ☎04932/2922  
**Nicole Neveling (privat)**, Lippestraße 9-11, ☎04932/8039033

**Tiermedizin**

**Dr. Karl-Ludwig und Dr. Katrin Solaro**, Fischerstraße 8, ☎04932/82218

\*)Die Telefonnummer des Anrufers wird nicht angezeigt.

Wenn auch Sie Ihre Veranstaltung hier veröffentlicht haben möchten, setzen Sie sich mit uns in Verbindung.



**Tipp der Woche:**

**Gemeinschaft:** Ein adventliches Erzählcafé (Seniorenadventsfeier) findet am Sonnabend, 8. Dezember, von 15 bis 17 Uhr im Gemeindehaus in der Gartenstraße 20 statt. ARCHIVFOTO



Die Weihnachtsbäume auf dem Kurplatz sind auch in diesem Jahr wieder von rund 200 kleinen Norderneyern aus Kindergarten, Frühförderungsgruppe und Grundschule geschmückt worden. FOTO: SÖRRIES



Herrliches Farbenspiel: Wer morgens einen Spaziergang macht, wird öfter mal mit einem schönen Sonnenaufgang belohnt, so wie hier am Norderneyer Hafen. Der Weihnachtsbaum steht auch hier bereits und verschönert das Bild gleich noch mal. FOTO: SCHADE



Frühmorgendliche Ankunft mit der Fähre. Ab Sonntag ändert sich hier etwas an den Abfahrtszeiten (siehe Seite 2) FOTO: SCHADE

**INSEL-KINDER SIEGEN**



Die beiden Norderneyer Kindergartenkinder Lenja Ristow und Harry Saatboff haben die Jury mit ihren Vogelbildern überzeugt und gehören somit zu den glücklichen Gewinnern der Kinderaktion zu den zehnten Zugvogeltagen. Am Montag bekamen sie im WattWelten Besucherzentrum ihre Preise durch Nationalpark-Ranger Niels Biewer überreicht: je ein Minox-Fernglas. Auch in diesem Jahr war die „Preisverleihung“ mit dem Schmücken des Weihnachtsbaums verbunden. In zwei Gruppen bastelten die insgesamt 18 Kinder aus dem Kindergarten am Kap umweltfreundlichen Schmuck, der hinterher auch gleich aufgehängt wurde. FOTO: WATTWELTEN

**GROßE MUSCHELBÄNKE AN DEN STRÄNDEN: KEIN UNGEWÖHNLICHES EREIGNIS**



Große Mengen an Muscheln können derzeit wieder an den Norderneyer Stränden gesehen werden, so wie hier unterhalb der Marienböhe. Wie das WattWelten-Besucherzentrum informiert, liegt das am starken Wind, der hier Anfang der Woche geherrscht hat. Schwertmuscheln siedeln recht küstennah und werden durch



den starken Wind gelockert und dann in großen Mengen angespült. In Herbst und Winter komme es immer wieder zu solchen Ansiedlungen. Im Internet findet man auf der Seite [www.beachexplorer.org](http://www.beachexplorer.org) die Erklärung, dass die Amerikanische Schwertmuschel in kalten Wintern in den trocken-fallenden Wattbereichen

abstirbt. Die Tiere kommen ebenso wie Herzmuscheln kurz vor dem Kältetod an die Oberfläche und würden dadurch plötzlich in ihrer tatsächlichen Besiedlungsdichte sichtbar werden – eine Tatsache, über die sich die Möwen am Strand natürlich besonders freuen. FOTOS: NOUN

SILBENRÄTSEL

Aus den Silben: ACH - AK - BE - DIF - FE - GE - IN - KEN - LEER - MI - NACH - RA - RENZ - STRIT - TAS - TE - TEN - TER - TET - TIV - UM - WIR - WUCHS sind 8 Wörter nachfolgender Bedeutungen zu bilden, deren erste Buchstaben - von unten nach oben gelesen - und vierte Buchstaben - von oben nach unten gelesen - ein Zitat von Joseph Meyer († 1856) nennen.

- 1. Stern im ‚Walfisch‘
- 2. angesehen
- 3. Kind
- 4. anfechtbar, bestreitbar
- 5. Unterschied
- 6. Teil d. Schreibmaschine
- 7. EDV-Begriff
- 8. einen Effekt erreichen

SUDOKU

	4							2	
				6					
			1	4	3			9	6
3	5		7					8	6
	8		3	1	4			7	
	1	2				6		3	9
5	6		4	7	9				
							8		
									8

Das Raster ist mit den Zahlen 1 bis 9 aufzufüllen. In jeder Zeile, jeder Spalte und in jedem 3x3-Quadrat dürfen die Zahlen 1 bis 9 nur einmal vorkommen. Viel Spaß bei dieser Zahlenknobelei!

5		1		4	3				6
3				9	6			8	
6		9		8					
								1	8
4	1	8						5	7
		5	3						
					2			7	1
		6		3	1				4
1			6	5		3			8

NOCH ETWAS ZUM LACHEN

Lisa hat für ihren Freund gekocht.  
„Sag, macht Dir Kochen eigentlich Spaß?“, fragt er.  
„Und wie!“  
„Warum lernst Du es dann nicht?“

FRAGE DES TAGES

Wie viele Punkte kann ein Marienkäfer höchstens haben?

a) 16

b) 20

c) 24

d) 28

FINDEN SIE DIE SECHS UNTERSCHIEDE



Angestellte, Mitarbeiter	Fremdwortteil: viel	Selten-erdmetall	Abk.: siehe unten	Besitz (... und Gut)	ital. Männername (Hugo)	kurz für: an dem	nachlässig	US-Filmstar (Wesley)	Frauenkurzname	Aare-Zufluss in der Schweiz
persönliches Fest	Fremdwortteil: englisch	eine Motorart (Kw.)			regelm. finanzielle Zuwendung					
norddeutsch: große Schlüssel										
Kurzform von Anton	weggebrochen (ugs.)									
russischer Patriarch										
Hafenstadt im Süden Perus	drakonisch	englisch: Schinken								
kleine Deichschleuse										
Eintracht	Vorname der Meysel †2004	Bühnenausstattung (Kw.)								
früher: Rechnungsamt		Felsküste								
landwirtsch. Gut										

**EINER MUSS WEG**

Ein Buchstabe von den zweien in jedem Kästchen ist falsch. Streichen Sie diesen falschen Buchstaben und Sie werden ein vollständiges Kreuzworträtsel erhalten. Zum Start ist Ihnen ein Lösungswort vorgegeben.

I	S	V	U	P	E	T	N			
G		U		U	E	A	R	O		
Z	N	S	T	A	G	E		M		
R	Y	H		M		W	J	O		
	U	R		D	B	L	U	A	S	K
S	O	Y	V	K						
G	E	T	I	G						
Y	E	F	A	U	S	E				

Auflösung: Die Rätsel aus der letzten Ausgabe



3	6	2	1	7	9	8	4	5
5	8	4	2	3	6	9	7	1
9	1	7	5	4	8	6	2	3
1	4	8	7	9	5	2	3	6
2	9	5	3	6	1	4	8	7
6	7	3	4	8	2	1	5	9
8	3	9	6	2	7	5	1	4
7	5	6	8	1	4	3	9	2
4	2	1	9	5	3	7	6	8
6	5	3	9	1	7	2	4	8
2	4	7	8	3	6	1	9	5
1	8	9	4	2	5	7	6	3
7	9	8	5	4	2	6	3	1
5	3	2	1	6	8	4	7	9
4	1	6	3	7	9	5	8	2
8	7	1	6	5	3	9	2	4
3	6	5	2	9	4	8	1	7
9	2	4	7	8	1	3	5	6

**Silbenrätsel:**  
1. BIWAKIEREN, 2. PROVISOIRUM, 3. DESPOT, 4. RECHTSWEG, 5. ROHRKOLBEN, 6. RAUMORDNUNG, 7. HALLIGEN, 8. VADEMEKUM. - Wo Schuld, ist Sorge.  
**Ennea:** DRUCKFEST.  
**Frage des Tages:** b) Krebs.

M	O	M	E	N	T	A	N	K	I	R	G	I	S	T	A	N
B	L	A	I	R												
S	T	A	R	R	E											
C	E	N	T	E	R											
W	E	I	S	S												
D	E	H	O	E												
N	P	R	E													
F	O	O	T													
A	R	H	E	L	L	E	N	E	M	O	D	A	S			
K	L	A	S	S	I	K	O	R	A	N	I	E	N			
L	O	T	O	S												

IHR TAGESHOROSKOP

**WIDDER** 21.03. - 20.04.  
Auf ein undurchschaubares und deshalb riskantes Spiel sollten Sie sich nicht einlassen. Bedenken Sie, dass es nicht nur ums Geschäft, sondern auch um die (wichtige!) Qualität geht.

**STIER** 21.04. - 20.05.  
Sowohl die anstehenden beruflichen Pflichten, als auch Ihre privat aufgetretenen Sorgen bekommen Sie umgehend in den Griff. Ihnen stehen glücklicherweise einige Wege dafür offen.

**ZWILLINGE** 21.05. - 21.06.  
Vom schönen äußeren Schein sollten Sie sich nicht allzu lange blenden lassen. Kommen Sie ohne zu zögern zum eigentlichen Kern der Sache. Zeit zu verschenken? Haben Sie ja nicht!

**KREBS** 22.06. - 22.07.  
Ein kleiner Sieg bringt Ihnen einen unerwartet großen Triumph. Wenn Sie geschickt sind und ihn auszubauen verstehen, sind Sie in kürzester Zeit uneinholbar! Zu wünschen wär dies ja!

**LÖWE** 23.07. - 23.08.  
Wie lange der augenblickliche Zustand andauern wird, muss Sie nicht kümmern. Das ist das Problem anderer Leute! Sie selbst haben keinerlei Schuld daran und sind nicht dafür haftbar.

**JUNGFRAU** 24.08. - 23.09.  
Offensichtlich neigen Sie heute dazu, sich in einen negativen Gedanken zu verrennen. Es wäre aber besser, Störungen, die von außen in Ihr Leben treten, schlicht nicht weiter zu beachten.

**WAAGE** 24.09. - 23.10.  
Vorsicht bitte vor unüberlegten Ausgaben. Auch dann, wenn Ihre finanzielle Situation im Augenblick nicht so schlecht ist, sollten Sie Ihr Geld noch zusammenhalten und sparsam sein.

**SKORPION** 24.10. - 22.11.  
Durch Ihr Zögern haben Sie sich in früheren Zeiten so manche Möglichkeit verbaut. Zum Glück ist das jedoch heute nicht mehr so! Prima, dass Sie aus der Vergangenheit gelernt haben.

**SCHÜTZE** 23.11. - 21.12.  
Trotz der Unregelmäßigkeiten, die Sie jetzt entdecken, sollten Sie nicht gleich schweres Geschütz auffahren. Wenn Sie ehrlich zu sich selbst sind, geht es doch bloß um kleinere Dinge.

**STEINBOCK** 22.12. - 20.01.  
Sofern Sie in den vergangenen Wochen gut vorgearbeitet haben, müssen Sie sich heute um gewisse Dinge keine Sorgen machen. Kümmern Sie sich also mehr um das, was offen ist.

**WASSERMANN** 21.01. - 19.02.  
Einflussreiche Leute helfen Ihnen bei der Bewältigung Ihres Problems weiter. Falls Sie in Ihren Forderungen bescheiden bleiben, wird man Ihnen letztendlich mehr geben, als Sie denken.

**FISCHE** 20.02. - 20.03.  
Was Ihnen zu Ihrem Glück noch fehlt, sind konkrete Vorstellungen, wie Sie eine gewisse Schwierigkeit aus dem Weg räumen könnten. Die Lösung dürften Sie aber schon in Kürze finden.

ENNEA

K	S	O
R	D	U
T	N	E

Bilden Sie aus den neun Buchstaben Wörter mit mindestens vier Buchstaben. Bedingung: Der Buchstabe im Mittelfeld muss immer enthalten sein. Jeder Buchstabe darf im Wort nur so oft verwendet werden, wie er im Schema enthalten ist. Erlaubt sind alle Wörter in der Einzahl oder Grundform, die im Lexikon und Duden zu finden sind; geografische Bezeichnungen und Vornamen gelten auch. Jeder Buchstabe zählt einen Punkt. Für das Wort mit allen aufgeführten neun Buchstaben gibt es 20 Punkte (ä=ae, ö=oe, ü=ue, ß=ss). Beispiele: rund = 4, Orden = 5. Es gilt folgende Wertung: über 150 Punkte: hervorragend, über 125 Punkte: sehr gut, über 100 Punkte: gut.

# Neugierde auf das Leben

Harry Graf Kessler lernt auf Norderney interessante Menschen kennen – Teil 2

In einer dreiteiligen Serie berichtet Lübbert R. Haneborger über den „vergessenen Kurgast“ Harry Graf Kessler.

Auf Norderney nimmt der weitere Lebensweg für Harry Graf Kessler Anfang September 1888 bald Kontur an und erscheint ihm auf der Strandpromenade in Gestalt eines Fremden. Schon am zweiten oder dritten Tag nämlich tritt ein fast Gleichaltriger überraschend auf Kessler zu und stellt sich ihm als schlesischer Graf Schweinitz vor – vermutlich einer der Brüder Julius oder Louis von Schweinitz, der Autobiograf lässt es unerwähnt. Der Fremde erklärt ihm, dass er mit einem Kreis von Bekannten auf die Insel gekommen sei, die Kessler sicher gern kennenlernen wollten.

## JUNG, HÜBSCH UND PIKANT

Kessler willigt ein und lernt die Gesellschaft noch am gleichen Abend im Conversationshaus am Kurplatz kennen, das König Georg V. von Hannover bis 1840 erbauen lassen hatte. In dem erlesenen Kreis befindet sich auch die Familie von Eduard von Niesewand, seines Zeichens Landrat (von 1868 bis 1906) des Kreises Mülheim am Rhein. Mit dessen Tochter und deren Cousine, „ein Fräulein von Lavalette Saint Georges aus Bonn“, beide „jung, hübsch und rheinländisch pikant“ (Kessler: Lehrjahre, S. 78), freundet sich Kessler schnell an. Eine Freundschaft, die für den Abiturienten, der zuvor „an Heidelberg oder Berlin“ als Studienort gedacht hatte, den Ausschlag gibt. Er entscheidet sich nun bewusst für die Königlich Preussische Rheinische Friedrich-Wilhelms-Universität zu Bonn, weil er durch die Gunst derer von Niesewand auf schnelle Aufnahme in die großbürgerliche und adelige rheinische Gesellschaft hoffen kann.

Neben dieser Entscheidung lassen auch die weiteren Norderneyer Schilderungen spätere Lebensmuster Kesslers wiedererkennen. Denn in seiner Muttersprache Englisch schreibt er in sein Tagebuch am 13. September 1888 über das Fräulein von Niesewand auch etwas unterkühlt: „Nach dem



Das Conversationshaus um 1900. Hier traf Harry Graf Kessler eine erlesene Gesellschaft.

FOTOS: WIKIPEDIA



Karl Gisbert Friedrich von Vincke.

Mittagessen machten wir alle eine Exkursion zum Leuchtturm. Ein überaus herrlicher Sonnenuntergang auf unserem Nachhauseweg ... Es ist seltsam, wie viele Liebesabenteuer das Meer und die Badeorte hervorbringen. Hier habe ich die letzte Woche oder so mit Fr. von Niesewand geflirtet, ohne mich ein bisschen mehr oder weniger für sie zu interessieren ... Ich habe in den letzten zwei Jahren mehr oder weniger ernsthaft mit über einem halben Dutzend Mädchen geflirtet, aber Liebe habe ich nie für eines von ihnen empfunden, und ich bin sicher, dass ich niemandes Herz brechen möchte: Ich weiß erfahrungsgemäß, was es

heißt, leidenschaftlich und hoffnungslos zu lieben.“ (Easton: Journey to the Abyss: S.16)

Wovon Kessler hier zu einer frühen Lebenszeit – umso mehr durch die Fremdsprache – verschlüsselt spricht, ist das für das 19. Jahrhundert noch völlig unhaltbare und verbotene Gefühl der Homosexualität, das ihn für sein gesamtes weiteres Leben in die Rolle eines vornehmen Außenseiters und Beobachters führen sollte. Und trotz seines hohen Bildungsgrades schrieb Kessler bald hierauf sehr abfällig und in tiefstem Maße beschämend über das andere Geschlecht, zu dem er zeitlebens nie ein normales Verhältnis aufzubauen vermochte.

Die seit diesem Jahr, 1888, auch durch eine ganzjährige Schiffsverbindung zwischen Norddeich und Norderney erreichbare Insel befriedigt dennoch andere Interessen Kesslers. Einerseits wird seine lebenslange Vorliebe (siehe auch den Tagebucheintrag vom 27. Dezember 1891) für Meeres-Schauspiele spürbar. Vom abendlichen Strand und dem einsetzenden Meeresleuchten schreibt er poetisch und beglückt: „Das Naturschauspiel war in diesem Jahr, wie die alten Norderneyer versicherten, schöner als je zuvor. Wir standen vor den miteinander kämpfenden, auf den Wellen heranstürmenden Farben und Lichtern wie vor einem Drama. Aus meinen Begleitern brach eine Art von wilder Naturpoesie her-

vor; sie phantasierten miteinander wie auf zwei Klavieren.“ (Kessler: Lehrjahre, S. 76)

Seine beiden Begleiter an diesen Abenden sind der erwähnte schlesische Graf von Schweinitz und der wesentlich ältere Georg Graf von Werthern-Beichlingen (1816 bis 1895), Diplomat und Gesandter Preußens in Bayern, der auch als „Rechte Hand Bismarcks“ bei der Heranführung Bayerns an das Deutsche Kaiserreich bekannt wurde. Der Augenmensch und Geschichtensammler Kessler erspürt vom ersten Moment eine geheime Verbindung zwischen den beiden Reisebegleitern.

Und Kesslers Neugierde auf das Leben wird nicht enttäuscht. Erst in seinen Lebenserinnerungen – also nach dem Tod Werthern-Beichlingens – darf er 1935 verraten, was ihm von Schweinitz hierüber auf Norderney anvertraut hatte. Als sich der sagenumwobene König Ludwig II. 1886 im bayerischen Würmseertränke hatte, war Schweinitz, zu dieser Zeit noch Schüler an einer Ritterakademie, heimlich nach München geeilt und hatte mit Bitten und Flehen erreicht, sein verstorbene romantisches Idol noch einmal zu sehen. Der ihm damals noch unbekannt preußische Gesandte Werthern-Beichlingen hatte sich von dem patriotischen Jungen erweichen lassen und ihm verbotenerweise die Tür zur Aufbahrungs-

stätte geöffnet. (Kessler: Lehrjahre, S. 76f.)

Wenig geheimnisvoll blieb für Kessler auch die „Hannoveraner“-Gesellschaft am Nachbarbartisch des Conversationshauses. Denn hier machte Kessler die Bekanntschaft der Lütetsburger Grafenfamilie zu Inn- und Knyphausen, die in den Jahren 1880 bis 1883 bereits den bekannten Schriftsteller Theodor Fontane in Norden und auf Norderney begrüßt hatte.

## NEUER BEKANNTENKREIS

Die gräfliche Familie des königlich hannoverischen Kammerherrn und Landrat des Fürstentums Ostfriesland, Edzard Graf zu Inn- und Knyphausen (1827 bis 1908), saß mittags wie abends am Nebentisch Kesslers, der sich mit seinem neuen Bekanntenkreis um den Regierungspräsidenten Karl Gisbert Friedrich von Vincke (1813 bis 1892) versammelte. Dass die Knyphausens neben dem Vincke-Tisch inmitten welfischer Kurgäste saßen, die am Strand Welfenflaggen auf ihren Sandburgen hissten, hinderte Kessler nicht daran, während seines Aufenthaltes „zu den Knyphausens, die gut deutsch, nur nicht preussisch waren, gesellschaftliche Beziehungen zu unterhalten“. (Kessler: Lehrjahre, S. 78)

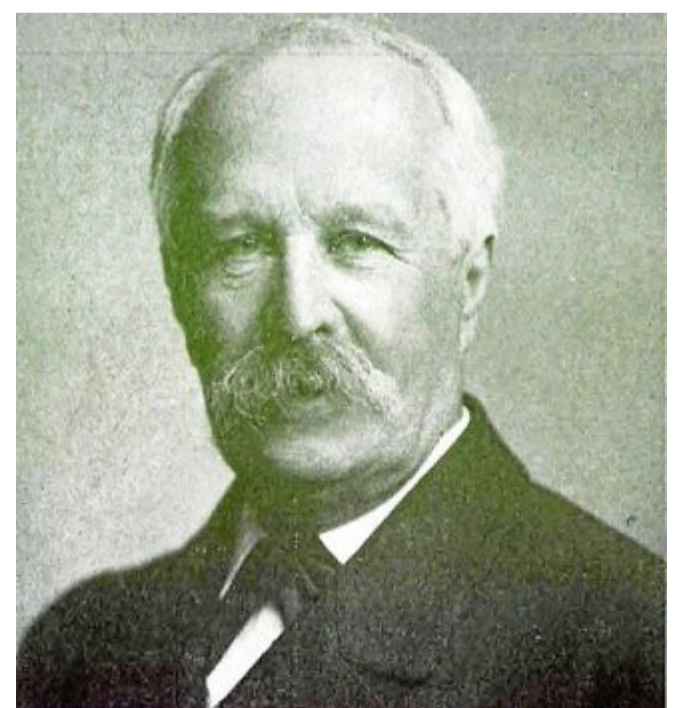
Fortsetzung folgt



Der Norderneyer Leuchtturm um 1900. ARCHIV PAHL



Noch bevor Norderney Anfang des 20. Jahrhunderts Seebad mit Weltruhm wurde (in der kolorierten Fotografie erkennbar der Familienbadestrand unterhalb der Marienböhe um 1900) bevölkerte eine illustre Gesellschaft die Insel. ARCHIV PAHL



Edzard Graf zu Inn- und Knyphausen.

Stellenmarkt



**GINA LAURA**

In über 300 Filialen im In- und Ausland, im Online-Shop und Versandhandel vertreiben wir unsere modischen Kollektionen. Für das Team unserer Filiale **Norderney – Strandstraße 18** bieten wir kommunikationsstarken und zeitlich flexiblen Verkaufstalente eine unbefristete Anstellung als

**MODEBERATER/IN**  
in Voll- und Teilzeit

- Du teilst unser Faible für Trends und findest dich im Stil von GINA LAURA wieder?
- Dein Gespür für die Wünsche unserer Kundinnen zeigt sich in deiner serviceorientierten Beratung?
- Du hast Spaß am Umgang mit Menschen und freust dich auf abwechslungsreiche Aufgaben?

Dann bewirb dich – praktisch und unkompliziert – online unter [www.popken.de](http://www.popken.de). Fragen vorab beantwortet, werktags ab 10 Uhr, gern Frau Häder unter 0151 – 44 14 01 92.  
Wir freuen uns auf dich!

Immobilien

**GERHARD SIELMANN**  
Immobilienmakler

Jede Immobilie hat ihre Geschichte, keine ist wie die andere.

Darum unterstützen wir Sie beim Verkauf oder Kauf mit allen organisatorischen Dingen, die zur Vermarktung dazu gehören.

Profitieren Sie von unseren Kontakten zu Handwerkern, Architekten, Vermietagenturen und Finanzierungspartnern. Ferner unterbreiten wir Ihnen gerne Einrichtungsvorschläge.

Zögern Sie nicht uns zu kontaktieren um ein persönliches, unverbindliches Beratungsgespräch zu führen. Vertrauen und Diskretion haben bei uns höchste Priorität.

Wir freuen uns Sie persönlich kennenzulernen!

Gerhard Sielmann | [immobilien-sielmann.de](mailto:immobilien-sielmann.de)  
Tel. 04932-81729 | [info@immobilien-sielmann.de](mailto:info@immobilien-sielmann.de)



**Kinder haben Rechte. Überall.**

[www.tdh.de/kinderrechte](http://www.tdh.de/kinderrechte)



**Haben Sie Interesse an einem guten Nebenverdienst?**

Wir suchen für die Zeitungszustellung auf

**Norderney**

eine/n zuverlässige/n  
**Zusteller/in**  
für die Morgenstunden.

Wenn Sie Interesse haben, melden Sie sich bitte unter:  
**(0 49 32) 9 91 96 80**

**Ostfriesischer Kurier** **Norderneyer Badzeitung**  
Wilhelmstraße 2, 26548 Norderney  
Geöffnet: Mo.-Fr. 09.00 bis 16.30 Uhr

Verschiedenes



**Wichtige Informationen für Sie:**

**Vom 22. 12. 2018 bis zum 1. 1. 2019** bleibt unsere Geschäftsstelle in der Wilhelmstraße 2 auf Norderney geschlossen.

Die Norderneyer Redaktion und der Anzeigenservice in Norden sind am 27. und 28. 12. 2018 von 9.00 bis 16.00 Uhr telefonisch oder per E-Mail zu erreichen:

<b>Redaktion</b> Tel.: 0 49 32 / 99 19 68-1 Fax: 0 49 32 / 99 19 68-5 E-Mail: <a href="mailto:norderney@skn.info">norderney@skn.info</a>	<b>Anzeigenservice</b> Tel.: 0 49 31 / 925-150 Fax: 0 49 31 / 925-126 E-Mail: <a href="mailto:anzeigenannahme@skn.info">anzeigenannahme@skn.info</a>
---	---

Der **Vertrieb** in Norden ist telefonisch oder per E-Mail zu erreichen:  
22., 24., 29. und 31. 12. 2018 von 8 bis 11 Uhr,  
27. 12. 2018 von 8 bis 16 Uhr und 28. 12. 2018 von 8 bis 13 Uhr  
Tel.: 0 49 31 / 925-555 · E-Mail: [aboservice@skn.info](mailto:aboservice@skn.info)

**SKN Verlags-Geschäftsstelle Norderney**  
Wilhelmstraße 2 · 26548 Norderney  
[www.skn.info](http://www.skn.info) · [norderney@skn.info](mailto:norderney@skn.info)

*Wir wünschen allen ein besinnliches Weihnachtsfest und einen guten Rutsch ins neue Jahr!*




**OSTFRIESLAND**  
Magazin 12 / 2018

- Mooi Wiehnachten! Weihnachtsschiff & Stutenkerle
- Eine Orgel für Teneriffa Der Orgelbaumeister Bartelt Immer
- Harlinger Fliesen Handgemacht seit 1598
- Ostfriesenkrimis im TV Das ZDF zeigt „Ostfriesenblut“

**VERLAGSGESCHÄFTSSTELLE NORDERNEY**  
Wilhelmstraße 2 · 26548 Norderney · Telefon: 0 49 32 / 99 19 68-0  
Fax: 0 49 32 / 99 19 68-5 · E-Mail: [aboservice@skn.info](mailto:aboservice@skn.info)

**NEU THEMEN IM DEZEMBER**

Geschäftsanzeigen

Auf über 40.000m<sup>2</sup>  
**Shoppingvergnügen**  
...in der größten Möbelstadt zwischen Weser und Ems!

- Von der Tasse bis zum maßgefertigten Schrank - alles unter einem Dach!
- Top-Beratung durch unser qualifiziertes Fachpersonal!
- Wir bieten Ihnen flexible Finanzierungsmodelle!
- Wir stehen Ihnen zur Seite: Von der Planung bis zur Lieferung!
- Entspannen Sie in unserem Bistro oder Restaurant Friesisches Bauernhaus!



Rufen Sie uns an und vereinbaren Sie einen Termin unter 04456-9880

über **55 Jahre** seit 1959

Möbel, Küchen & mehr...  
**maschal**  
Wohnkompetenz auf über 40.000m<sup>2</sup> Die Möbelstadt

maschal einrichtungs- & einkaufszentrum gmbh  
Altjührdener Str. 47  
26316 Altjührden bei Varel  
Tel. 04456/9880  
[www.maschal.de](http://www.maschal.de)  
Öffnungszeiten:  
Mo. - Fr. 10 - 19 Uhr  
Sa. 9.30 - 18 Uhr



Wir kaufen  
**Wohnmobile + Wohnwagen**  
03944-36160  
[www.wm-aw.de](http://www.wm-aw.de)

**SCHENKE LEBEN, SPENDE BLUT.**  
drk-blutspende.de



OSTFRIESLAND VERLAG – SKN  
Jörg Buchna  
**Engelchor und Krippenstall**  
Weihnachtserzählungen



9,90 €

Erhältlich in Ihrer Buchhandlung, oder in den SKN Kundenzentren Norden · Neuer Weg 33 und Norderney · Wilhelmstraße 2  
Telefon: 0 49 31 / 9 25 - 2 27  
E-Mail: [buchshop@skn.info](mailto:buchshop@skn.info)

Portofrei bestellen im Internet  
[www.skn-verlag.de](http://www.skn-verlag.de)

OSTFRIESLAND VERLAG – SKN  
SÜDBROOKMERLANDER SCHRIEVERKOPPEL  
**KINNERTIEDEN**  
VAN GÜSTERN UN VANDAAG – FÖR OLD UN JUNG



23,95 €

Format 22,5 x 22,5 cm · 136 Seiten · Hardcover  
ISBN 978-3-944841-34-2



Erhältlich in Ihrer Buchhandlung oder in den SKN Kundenzentren Norden | Neuer Weg 33 · Norderney | Wilhelmstraße 2  
Telefon: 0 49 31 / 9 25 - 2 27 · E-Mail: [buchshop@skn.info](mailto:buchshop@skn.info)

Portofrei bestellen im Internet: [www.skn-verlag.de](http://www.skn-verlag.de)