

He! Norderney Kurier

IMMER FREITAGS KOSTENLOS AN ALLE HAUSHALTUNGEN

WOCHENZEITUNG FÜR DIE INSEL NORDERNEY

10. Jahrgang / Nummer 39

Freitag, 28. September 2018

Den neuesten
He! Norderney Kurier
online immer dabei haben



Ostfriesischer Kurier

HEUTE:

Alkohol bei Gästen
Schon 1884 gab es hierzu Beschwerden

MORGEN:

ENNOS INSEL-GELÄSTER

De Bادتied is vörbi und nun ist Luft, um die Saison Revue passieren zu lassen und um Urlaub zu machen.



Zeit der Umleitungen bricht an

Am Montag beginnt die Bausaison. Damit einher gehen wieder viele Straßensperrungen. Bisher liegen dem Bauamt 75 Bauanträge vor.

→ 2

Service, Tipps und Termine

→ 4

Moosbeere macht sich breit → 7

Über den eigenen Körper bestimmen

Am Sonntag startet die elfte Herbstakademie mit aktuellem Thema

Vorträge zu Organspende, Körperkunst und Patientenverfügung stehen auf dem Programm.

Mit der Frage „Wem gehört mein Körper?“ nimmt sich die Herbstakademie Norderney auch in diesem Jahr wieder ein „hochspannendes und sehr aktuelles Thema“ vor, wie Kathrin Neuhaus, Veranstaltungsleiterin des Staatsbades, erklärt. Ab Sonntag wird es für sechs Tage akademisch auf der Insel. Man habe tolle Referenten und Fachleute eingeladen, die die Frage aus verschiedenen Perspektiven beleuchten und den Zuhörern die Möglichkeit geben, ins Gespräch zu kommen. Aufgrund der derzeitigen Diskussion auf politischer Ebene könne man aktueller nicht sein, erklärt auch Prof. Dr. Manfred Faßler, Referent am Montagabend. Die Vorträge, die bis einschließlich Freitag gehalten werden, beginnen jeweils um 19.30 Uhr im Weißen Saal des Conversationshauses.

Den Anfang macht am Sonntag Dr. Axel Rahmel mit dem Vortrag „Organspende – eine Gemeinschaftsaufgabe im Spannungsfeld moderner Intensivmedizin und gesellschaftlicher Verantwortung“. Hierbei soll die Frage beleuchtet werden, woran es liegt, dass sich die Menschen in Deutschland schwertun mit der Organspende. Rahmel selbst ist Medizinischer Vorstand bei der Deutschen Stiftung Organtransplantation in Frankfurt am Main. Bei der Diskussion wird auch Dr. Kai Lopau von der Dialyse Norderney dabei sein.

Am Montag referiert Faßler zum Thema „Ein zweiter Körper – eine unwägbarbare Konkurrenz“. Hierbei geht es darum, dass Menschen technologisch längst dabei seien, sich einen zweiten Körper zu schaffen. Faßler ist Entwicklungsforscher und Leiter des internationalen Forschungsforums Anthropologie des Medialen in Frankfurt am Main.

„Biomedizinische Eingriffe zwischen Selbstbestimmung und Fremdnützigkeit“ heißt das Thema am Dienstag mit Prof. Dr. Therese Neuer-Miebach als Referentin. Der medizinische Fortschritt eröffne neue Optionen der Lebensrettung, der Lebensverlängerung und der Verbesserung der Lebensqualität. Doch damit würden sich eine Reihe bioethischer und rechtspolitischer Probleme auftun. Neuer-Miebach war Professorin mit den Schwerpunkten Sozial- und Kommunalpolitik, Behinderung, Gesundheit und Ethik. Zudem war sie in der Politikberatung auf Bundesebene tätig.

Rechtsanwalt Rainer M. Jöckel wird am Mittwoch über Patientenverfügungen, ihre Bedeutung und die Schwierigkeiten bei ihrer Durchsetzung sprechen. Hierbei soll vor allem das



Um den Körper und die Frage, wem er gehört, geht es in der diesjährigen Herbstakademie.

ARCHIVFOTO

fortbestehende Konfliktpotenzial thematisiert und aus juristischer Sicht beleuchtet werden. Denn trotz Patientenverfügung könne es dies noch immer geben.

Über „Body Art“ (Körperkunst) und den eigenen Körper als Medium künstlerischer Gestaltung spricht am Donnerstag die Kunsthistorikerin Dr. Viola Hildebrand-Schat. In der „Body Art“ würde der Körper den Stellenwert eines Materials erhalten, das vom

Künstler gestaltet, geformt und verändert werden kann. Im Vortrag werde das Spannungsgefüge von harmlosen Praktiken der Körperbemalung bis hin zu autodestruktiven Maßnahmen aufgezeigt und der Umgang mit dem eigenen Körper als zu gestaltendes Material hinterfragt.

Den Abschluss bildet am Freitag Prof. Dr. Frank-Olaf Radtke mit dem Thema „Wer nicht hören will muss fühlen – Der Körper als Medium der Erziehung“. Der Professor für Allgemeine Erziehungswissenschaft geht hierbei unter anderem darauf ein, dass die Neurobiologie mit Darstellungen der Hirnaktivitäten behauptet, nur der Körper könne lernen. Die Erziehung bediene sich daher der Einwirkung auf den Körper.

Es sei vielleicht keine unterhaltsame Veran-

staltung, erklärt Faßler, aber die Themen sollten durchaus diskutiert werden. Gerade die Frage nach der Organspende – derzeit aktueller denn je – ginge jeden etwas an. „Hier ist jeder angesprochen.“ Zwar könne er verstehen, dass sich viele nicht gern mit ethischen und psychologischen Fragen beschäftigen wollen – schon gar nicht im Urlaub. Dennoch halte er es für sinnvoll.

Die Herbstakademie gibt es seit 2008 auf Norderney. Damals wurde sie unter anderem von Prof. Dr. Dr. Günther Böhme, Heinz-Jürgen Nürenbach und Herbert Visser ins Leben gerufen. Karten für die Vortragsabende gibt es an der Tourist-Information. Eine Karte kostet acht Euro, eine Karte für alle sechs Abende 40 Euro. *efs*

VIELE NEUE FREIWILLIGENDIENSTLER AUF NORDERNEY



Sie arbeiten überall auf der Insel verteilt und schnuppern in verschiedene Aufgabenbereiche hinein. Für Norderney haben sich die jungen Menschen, die im August und September ihr Jahr im Freiwilligendienst begonnen haben, aus ganz unterschiedlichen Gründen entschieden. Den einen ist die Insel bereits bekannt, Norderney schon fast eine zweite Heimat. Für die anderen ist es eine ganz neue Erfahrung. Und genau darum geht es vielen von ihnen

auch: neue Erfahrungen sammeln, besonders auch Praxiserfahrung und Einblicke ins Arbeitsleben. Ein erster Schritt, um zu wissen, was man später mal machen möchte – oder auch nicht. Die meisten der neuen Freiwilligendienstler kommen aus Nordrhein-Westfalen, manche aus der Region, ein Mädchen sogar aus Stuttgart und wieder eine andere ist Norderneyerin. Ein Wunsch von ihnen ist es auch, neue Freunde und Bekannte zu finden.

Die Möglichkeit dazu haben sie unter anderem bei den monatlichen Treffen, die an jedem letzten Montag im Monat im Jugendcafé im Haus der Begegnung stattfinden. Am vergangenen Montag ging es hier vor allem erst einmal ums Kennenlernen. Mit dabei war zu Beginn auch Katrin Sander (3. v. l.), die nach langer Pause wieder ihren Dienst als Jugendbetreuerin angetreten hat.

FOTO: SÖRRIES

Geschäftsstelle Norderney

☎ 0 49 32/99 19 68-0

Wilhelmstraße 2 · 26548 Norderney

Geöffnet: Mo. - Fr.: 9 - 16.30 Uhr

Kundenservice/Anzeigen ☎ 99 19 68-0

Redaktion ☎ 99 19 68-1

Fax ☎ 99 19 68-5

E-Mail norderney@skn.info



Hochwasser (ohne Gewähr)

Sa. 29. Sept.: 02.41 Uhr 14.52 Uhr

So. 30. Sept.: 03.12 Uhr 15.28 Uhr

Mo. 01. Okt.: 03.47 Uhr 16.09 Uhr

Di. 2. Okt.: 04.30 Uhr 16.58 Uhr

Mi. 3. Okt.: 05.21 Uhr 17.58 Uhr

Do. 4. Okt.: 19.24 Uhr 06.26 Uhr

Fr. 5. Okt.: 20.58 Uhr 07.56 Uhr

Anzeige

NORDERNEY-IMMOBILIEN

JANN ENNEN

POSTSTRASSE 5 • 26548 NORDSEEBAD NORDERNEY
TEL. (0 49 32) 31 28 • FAX (0 49 32) 840 17 17
WWW.NORDERNEY-IMMOBILIEN.COM

FÜR VORGEMERKTE KUNDEN SUCHEN WIR DRINGEND AUF NORDERNEY...

- x Wohn- & Geschäftshäuser
- x Mehrfamilienhäuser
- x Appartementshäuser
- x Eigentumswohnungen

Gerne auch renovierungsbedürftig!

Ab Montag wieder Sperrungen

Mit sieben Straßensperrungen startet die Bausaison auf der Insel

Dem Bauamt liegen bisher 75 Bauanträge vor, von denen die Hälfte bereits genehmigt ist. Weitere werden erwartet.

Die Bausaison auf der Insel startet wieder und damit die Zeit, in der die Norderneyer Innenstadt aufgrund vieler Straßensperrungen einem Labyrinth ähnelt. Am Montag, 1. Oktober, geht es gleich mit sieben Halb- und Vollsperrungen los.

VOLLSPERRUNGEN

Bis zum 28. Februar erfolgt eine Vollsperrung in der Karlstraße.

Eine Vollsperrung bis zum 14. Mai wird es in der Kirchstraße – zwischen Damenpfad und Luisenstraße – sowie der Luisenstraße zwischen Kirch- und Jann-Berghaus-Straße geben.

Ebenfalls bis zum 14. Mai erfolgt eine Vollsperrung in der Tannenstraße zwischen Schulzen- und Wiedaschstraße. Die Buslinie 2 wird über die Benekestraße umgeleitet, Hinweise an den Haltestellen sollten beachtet werden.

Aufgrund von Arbeiten an den Versorgungsleitungen wird laut der Stadt die Winterstraße in drei Abschnitten voll gesperrt: Von Montag bis zum

2. November zwischen Garten- und Osterstraße; vom 29. Oktober bis zum 16. November zwischen Oster- und Langestraße; vom 19. November bis zum 14. Dezember zwischen Lange- und Jann-Berghaus-Straße. Die Buslinie 1 wird über Maybach-, Lucius-, Feldhausen- und Gartenstraße umgeleitet. Auch hier sollten Hinweise an den Haltestellen beachtet werden.

HALBSEITIGE SPERRUNGEN

In der Ellernstraße erfolgt bis zum 31. März eine halbseitige Sperrung der westlichen Straßenseite zwischen Beneke- und

Tannenstraße.

Die südliche Straßenseite der Kaiserstraße – zwischen Damenpfad und Heinrichstraße – wird bis zum 14. Mai halbseitig gesperrt. Aufgrund des in der Kaiserstraße nur einseitig vorhandenen Gehwegs werde der Fußgängerverkehr über Friedrich-, Hallem- und Heinrichstraße umgeleitet.

Ebenfalls bis zum 14. Mai erfolgt eine halbseitige Sperrung der westlichen Straßenseite der Wiedaschstraße – zwischen Knyphausen- und Tannenstraße – sowie eine halbseitige Sperrung der südlichen Straßenseite der Knyphau-

senstraße zwischen Wiedasch- und Luciusstraße.

Die Stadt teilt zudem mit, dass Umleitungen – soweit erforderlich – entsprechend ausgeschildert werden und bei einigen Baustellen den Anliegern die Fahrt bis zur Baustelle freigegeben wird. Für verschiedene Straßen würde unter Umständen ein Halteverbot angeordnet.

Während der genannten Zeiten könnten die Entsorgungsfahrzeuge manche gesperrten Straßenteile nicht anfahren. Deshalb werden die Anlieger von der Stadt gebeten, ihre Müllbehälter an die nächste befahrbare Straße zur Abfuhr bereitzustellen.

Wie Bauamtsleiter Frank Meemken auf Nachfrage

mitteilt, gebe es derzeit 75 Bauanträge – „erstaunlich wenige“ nach seiner Einschätzung. Im Vorjahr habe man 107 gehabt. Allerdings sei das Jahr noch nicht vorbei, die Zahl könne also noch steigen. Die Hälfte der Anträge sei bereits genehmigt, was jedoch nicht heiße, dass die Ausführungen alle in diesem Jahr stattfinden würden. Viele er vorliegenden Anträge seien privater Natur. Bei manchen handle es sich um neue Baumaßnahmen, andere seien Weiterführungen von Baustellen der vergangenen Bausaison.

Beilagen

Eine Teilaufgabe enthält Prospekte der Firmen KIK, Inselmarkt Kruse, Edeka Norderney, Bening, Penny, Ernsting's Family, Rossmann und Netto. Wir bitten um Beachtung.

Impressum

Gesamtherstellung: Ostfriesischer Kurier GmbH & Co. KG Stellmacherstraße 14, 26506 Norden.
Geschäftsführer: Christian Basse †
Redaktion: Manfred Menssen, Verena Leidig, Thomas Fastenau, Ellen Sörries
Anzeigen: Dorothea Christians, Sabrina Hamphoff, Tido Ruhr
Vertrieb: Benjamin Oldewurtel
Druck: Industriedruck Norden, GmbH & Co. KG
 Für unverlangt eingesandte Manuskripte und Fotos wird keine Gewähr übernommen.
Telefon: siehe Seite 1
Erscheinungsweise: einmal wöchentlich.
Verteilung: kostenlos an alle Haushalte und an mehr als 40 Ausgestellen
Auflage: 4900 Exemplare



Schön, aber gefährlich

Für wissbegierige Kinder: Mit Kornrad Kornweih durch den Nationalpark – Heute: Jakobskreuzkraut

He liebe Kinder!

Setzt ihr euch manchmal auch gern einfach in den Garten und genießt die Sonne? Es ist aber auch einfach schön, die Natur zu genießen, von Blumen umringt zu sein und die anderen Vögel ihre Lieder singen zu hören.

Allerdings kann die Natur manchmal auch ganz schön tückisch sein. Nicht jede Blume, die man findet, ist auch wirklich so schön wie sie aussieht.

Zum Beispiel das Jakobskreuzkraut oder auch „Jakobs-Greiskraut“. Es ist zwar mit seinen großen gelben Blüten sehr hübsch anzusehen, ist aber leider giftig und kann zu Ausschlag und Hautirritationen führen, wenn man es anfässt. Essen sollte man diese Pflanze also auch auf keinen Fall, denn eine akute Vergiftung ruft schwere Leberschäden hervor und auch bei kleinen Mengen kann es schon zu kritischen Schäden kommen.

Besonders gefährdet vom Jakobskreuzkraut sind aber nicht die Menschen, son-

dern Nutztiere wie Pferde und Rinder. Manchmal kommt es nämlich vor, dass das Kraut auf den Wiesen beim Mähen zu Futterheu verarbeitet wird. Die Tiere nehmen es dann in größeren Mengen zu sich, da der bittere Geschmack der Pflanzen – für gewöhnlich ein Warnsignal für sie – nun nicht mehr erkennbar ist. So reichert sich das Gift im Körper an und die Tiere werden krank.

Das Kraut findet sich vor allem in Mitteleuropa und wächst so auch hier im Nationalpark. Inzwischen hat sich das Jakobs-

kreuzkraut allerdings auch nach Nordamerika, Australien und Neuseeland verbreitet.

Überall versucht man, das giftige Kraut zu entfernen, damit niemand zu Schaden kommt. In England, Irland und der Schweiz ist die Pflanze sogar meldepflichtig. Allerdings ist es gar nicht so einfach, die Pflanze loszuwerden. Sie muss nämlich mitsamt den Wurzeln aus dem Boden entfernt und



Jakobskreuzkraut mag für manch einen schön anzusehen sein, ist aber sehr giftig. ARCHIVFOTO

nicht einfach nur gemäht werden. Dadurch würden die Samen eher noch mehr verteilt und die Pflanze kann sich weiter ausbreiten. Ein weiteres Problem ist, dass die Samen auch über mehrere Jahre im Boden verbleiben können, bis sich daraus die eigentliche Pflanze entwickelt.

Ein bisschen geholfen wird uns allerdings von Jakobskrautbär-Raupen. Die fressen das Kraut nämlich unglaublich gern und sind so ein natürlicher Feind der Pflanze. Es wird aber trotzdem noch einige Zeit dauern, bis es gelingt, das Jakobskreuzkraut überwiegend zu verdrängen.

Solltet ihr in eurem Garten mal Jakobskreuzkraut finden, entfernt es am besten, indem ihr es mitsamt der Wurzel ausgrabt und in der Reststofftonne entsorgt. Wichtig ist aber, dass

ihr auf jeden Fall Handschuhe tragt und die Pflanze nicht in der Biotonne entsorgt.

Bis nächste Woche, euer Kornrad!

● Wer mehr über den Nationalpark und das Wattmeer sowie über Naturphänomene oder die Tier- und Pflanzenwelt erfahren möchte, sollte sich direkt zu den WattWelten am Hafen begeben. Im Besucherzentrum ist alles anschaulich erklärt, und die Fachleute dort

Welche Bilder sind nur im Dunkeln zu sehen und würden von keinem Künstler gemalt?



können euch viele weitere Fragen beantworten. Auch das Maskottchen Kornrad Kornweih trifft ihr in dem Besucherzentrum wieder. Kornrad Kornweih hat übrigens schon die Frage für kommende Woche für euch parat, wie ihr in der Sprechblase seht.



Norderney aus der Luft

Die Bestellnummer lautet: Norderney Kurier 939

FOTO: STROMANN / STAND: JUNI 2018

Liebe Leserinnen und Leser! Dieses Foto und weitere Luftbilder können Sie unter Telefon 04932/991968-0 bestellen. In unserer Geschäftsstelle, Wilhelmstraße 2, auf Norderney nehmen unsere Mitarbeiter Ihre Bestellung auch gern persönlich entgegen. Ein Fotoposter im Format 13 x 18 cm

ist für 5,80 Euro, im Format 20 x 30 cm für 14,80 Euro, im Format 30 x 45 cm für 25,80 Euro zu haben. Auch größere Formate bis zu Sondergrößen auf Leinwand sind möglich. Weitere Luftbilder finden Sie auch online unter www.skn.info/fotoweb/archives/5006-Bildergalerie_Luftbilder/.

Wochenrückschau

In dieser Woche berichtete die Tageszeitung

Ostfriesischer Kurier

unter anderem über folgende Norderney-Themen:

Montag

24. September Hahnen: „Super Sporthalle bekommen“



UMBAU Es fehlt nicht mehr viel, bis Sportanlage komplett fertig ist

Dienstag

25. September Zu sich selbst stehen und dafür kämpfen



PORTRÄT Andrea-Natalie Reverts lebt mit anderer Geschlechtsidentität

Mittwoch

26. September Charaktervogel der Nordseeküste



NATUR Die Heringsmöwe ist der Zugvogel des Monats September

Donnerstag

27. September Höhen und Tiefen gemeinsam bewältigen



JUBILÄUM Ingrid und Werner Visser feiern ihre Goldene Hochzeit

Das Fundtier der Woche

aus dem Hager Tierheim · Telefon: 0 49 38 / 4 25

Energiebündel Rocky sucht ein neues Zuhause

Rocky ist ein junger, lernwilliger Hund, der viel Energie hat. Es werden für Rocky zukünftige Besitzer gesucht, die in der Lage sind, Rocky geistig und körperlich zu fordern und ihn konsequent zu führen. Aufgrund seines rassebedingten Jagdtriebs wird für Rocky ein Zuhause ohne andere Tiere und ohne Kinder gesucht. Rocky beherrscht die Grundkommandos, die jedoch mit dem Besuch einer Hundeschule gefestigt werden sollten.

Wenn Sie sich für Rocky interessieren, melden Sie sich bitte beim bmt – Tierheim Hage, Hagermarscher Straße 11, 26524 Hage, Telefon: 04938/425. Das Telefon ist von Montag bis Freitag von 9 bis 12 Uhr und täglich von 14 bis 17 Uhr besetzt.

Öffnungszeiten: täglich von 14 bis 16.30 Uhr und nach Vereinbarung. Ausgenommen dienstags, mittwochs und an Feiertagen, dann ist das Tierheim für Besucher geschlossen.

Weitere Tiere finden Sie auf der Homepage des Tierheims unter www.tierheim-hage.de und unter www.norden.de.



Name: Rocky
Rasse: Parson Russell Terrier
Alter: 11. August 2017
Geschlecht: männlich, kastriert

Heimspiele der Fußball-Herren

Kleiner Kader wird nun immer mehr zum Problem

Die Fußball-Herren des TuS Norderney empfangen am Sonntag um 14 Uhr die SG Leerhufe/Strudden III zum zweiten Heimspiel der Saison. Mit den Abgängen der letzten Woche beginnen für den TuS nun personell schwierige Zeiten, wie es in der Ankündigung heißt. Sein vorerst letztes Spiel für den TuS wird am Sonntag Niklas Lacalandra absolvieren, der mit seiner Freundin

bis zum Sommer eine Weltreise unternimmt.

Am Mittwoch steht um 14 Uhr ein Heimspiel im Kreispokal gegen die Sportfreunde Möhlenwarf III aus der Nähe von Leer auf dem Plan. Die Insulaner erwarten laut Jens Harms ein schwieriges Spiel und einen Gegner auf Augenhöhe. Aufseiten der Norderneyer werde es schwierig, elf Spieler zusammenzubekommen,

die im Kreispokal notwendig sind. Luca Engelkes absolviert vor Semesterbeginn sein letztes Spiel für den TuS Norderney.

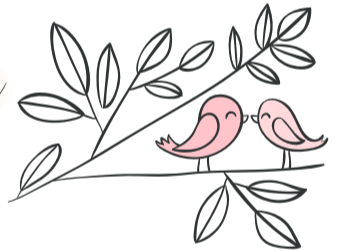
Alle Heimspiele finden wie gewohnt auf dem Sportplatz an der Mühle statt.

Für die Norderneyer Fußball-Jugend geht es erst am kommenden Wochenende weiter: Die E-Junioren müssen am Sonnabend, 6. Oktober, zum PSV Norden II.

Morgen Eröffnung Ruhepunkt

Der Ruhepunkt in der katholischen Pfarrkirche St. Ludgerus, Friedrichstraße 22, wird morgen um 15 Uhr eröffnet. Täglich von 9 bis 22 Uhr bietet die Kirche damit vier Wochen lang einen Ort des Rückzugs und der Entspannung für Norderneyer und Gäste. Mit auf dem Programm stehen Abendgebete montags, mittwochs und freitags, immer um 19 Uhr, und eine Stille Nacht sonnabends um 21 Uhr.

Den Bund fürs Leben – auf der Insel geschlossen



Eheschließungen und Lebenspartnerschaften im August 2018

2. August
Gabriele Maria Elisabeth Rohrberg und Jörg Frielingsdorf, Stockholmer Allee 27, 44269 Dortmund

Daniela Rogdanović geb. Rakanović und Volker Gehring, Raudestraße 12, 44141 Dortmund

3. August
Marion Lippek geb. Hasenmayer, Hochstraße 142, 45661 Recklinghausen und Engelbert Theben, Max-Planck-Straße 14, 46325 Borken (Westf.), StT Gemen

Judith Kunigunde Preuß geb. Siedhoff und Uwe Johannes Boniakowski, Lange Straße 123, 59067 Hamm

6. August
Elke Liesner geb. Kock und Maik Josef Schulz, Patersgasse 5, 46282 Dorsten

Melanie Baumeister und Carsten Rebien, Burgstr. 46, 44651 Herne

7. August
Monika Sylwia Formella und Clemens Janek Hübler, Allerweg 13, 30449 Hannover

9. August
Sanna Maria Elisa Sperling und Nils-Christian Michael Walch, Böge 14, 22359 Hamburg

10. August
Alexandra Kerl und Michael Uwe Sanwald, Im Schönbühl 3, 74538 Rosengarten

11. August
Inga Jutta van Eyll und Malte Stukenberg, Bahnstraße 56, 47877 Willich

14. August
Amrit Elfriede Marx geb. Rasehorn und Andre Redivojevic, Eupener Weg 17, 48149 Münster

Andrea Münch und Olaf Jörg Kopetsch, Ostendstraße 206 a, 90482 Nürnberg

16. August
Jennifer Herbert und Sebastian Bernd Wirthmann, Rittsteiger Straße 20, 94036 Passau

Mareike Debelts und Felix Alexander Klotter, Teutonenstraße 2, 40545 Düsseldorf

Patricia Marleen Panne und Lawrence Anthony Ford, Höchlst. 3, 81675 München

17. August
Svenja Ramona Beier und Hauke Pahl, Humboldtstraße 38, 44137 Dortmund

18. August
Ute Schuster geb. Finke und Jürgen Uta, Wolfsackerweg 22, 34125 Kassel

Verena Gobrecht geb. Röhrig und Jürgen Paul Schmalig, Bei den Weidenbäumen 42 a, 34128 Kassel

Robin Laura Götzen und Björn Kuluth, Graftschafter Straße 168, 47199 Duisburg

Michael Ganz und Sergio Li Schiappoli, Händelstraße 8, 65812 Bad Soden am Taunus

21. August
Linea Wiebke Borkowitz und Marco Schmidt, Am Kuhzaun 16, 28844 Weyhe

Franziska Kindel und Thilo Oehlmann, Alvernsche Straße 3A, 29229 Celle

23. August
Lisa Büning und Guido Rimpl, Ulmenstraße 12, 48734 Reken

Nadine Fenner und Sebastian Wegner, Mittlerer Worthagen 53, 58507 Lüdenscheid

Maral Kiumehrbakhshayesh, Piruzi St., vandat St. 23, 17797651 Teheran, Iran und Sven Ewald Holtkamp, Mühlenstraße 14, 26548 Norderney

25. August
Janine Urbanczyk und Benjamin Rerucha, Neustädter Straße 5, 33790 Halle (Westf.)

28. August
Carolin Larissa Münch und Alexander Grund, Bergstr. 86/1, 69121 Heidelberg

30. August
Wiebke Hahnen und Henning Klaus Eberhardt, Lastropsweg 33, 20255 Hamburg

Michaela Gerdes und Hermann Groenhagen, Großwolder Straße 76 a, 26810 Westoverledingen

31. August
Johanna Felicitas Raidt und Dominik Schorn, Wareндorfer Straße 46, 48145 Münster

Raphaela Hase Elisabeth Wemmer, 46446 Emmerich am Rhein und Dietmar Kurz, 56567 Neuwied

Magdalena Elisabeth Schley und Erwin Walter Erdtmann, Hülsbergstraße 87, 45770 Marl

Öffnungszeiten

Atelier in der Schmiede: Mo. bis Sa. 9 bis 12 Uhr und 15 bis 18 Uhr, Langestraße 30, ☎ 04932/81932.

Badehaus: Spa-Bereich täglich von 9.30 bis 21.30 Uhr, Familien-Thalassobad von 9.30 bis 18 Uhr, Damensauna außerhalb der Ferienzeiten Mi. 17.30 bis 21.30 Uhr, Am Kurplatz 3, ☎ 04932/891-400.

Bademuseum: Di. bis Fr. 11 bis 17 Uhr, Sa. und So. 14 bis 17 Uhr, Am Weststrand 11, ☎ 04932/840725 oder ☎ 04932/935422.

Besucherzentrum WattWelten: täglich von 9 bis 17 Uhr, Am Hafen 1, ☎ 04932/2001.

Bibliothek: Mo. bis Di. und Do. bis Sa. von 10 bis 13 Uhr und 14 bis 18 Uhr, Mi. von 10 bis 13 Uhr, im Conversationshaus, Am Kurplatz 1, ☎ 04932/891-296.

Inselkirche: Mo. bis Do. und Sa. 8 bis 17 Uhr, Fr. 12 bis 17 Uhr, So. 11 bis 17 Uhr, Kirchstraße, ☎ 04932/927210.

Kinderspielhaus Kleine Robbe: Mo. bis Fr. von 10 bis 13 Uhr und 14 bis 17 Uhr, Am Weststrand 11, ☎ 04932/935495.

Kirche Stella Maris: Di. 16 bis 17 Uhr, Mi. 11 bis 12 Uhr, Fr. 16 bis 17 Uhr, Sa. 11 bis 12 Uhr, Goebenstraße 2, ☎ 04932/456.

Kirche St. Ludgerus: Mo. bis So. 9.30 bis 20 Uhr, Friedrichstraße 22, ☎ 04932/456.

Leuchtturm: täglich von 14 bis 16 Uhr, bei gutem Wetter bereits ab 11 Uhr.

Rathaus: Mo. bis Fr. 8.30 bis 12.30 Uhr, Di. und Do. zusätzlich 15 bis 16 Uhr, Am Kurplatz 3, ☎ 04932/9200.

Spielpark Kap Hoorn: wetterunabhängiger Spielpfad, täglich ab 11 Uhr, Mühlenstraße am Gondelteich.

Tourist-Information: Mo. bis Fr. von 9 bis 17 Uhr, Sa. und So. von 10 bis 13 Uhr, im Conversationshaus, Am Kurplatz 1, ☎ 04932/891-900.

Weltladen: So. 11 bis 12 Uhr, Mo. 16 bis 18 Uhr, Di. bis Fr. von 10 bis 12.30 Uhr und 16 bis 18 Uhr, Martin-Luther-Haus, Kirchstraße 11.

Geänderte Öffnungszeiten an Feiertagen möglich.

Strand genießen



...auf Norderney

29. September
Mo Di Mi Do Fr Sa So

9.30 bis 11 Uhr: „Verwenden statt verschwenden“, Abgabe von Lebensmitteln mit abgelaufenem Mindesthaltbarkeitsdatum oder kleinen optischen Mängeln gegen selbst gewählte Spende, Küche in der Grundschule, Jann-Berghaus-Straße 56.

10 Uhr: Stadtführung, Gestern - Heute - Morgen, Wissenswertes aus über 200 Jahren Inselgeschichte, Treffpunkt am Kurplatz, Karten am Infoschalter im Conversationshaus, sechs Euro, NorderneyCard erforderlich.

15 Uhr: Schuppentag, Ausstellung historischer Rettungsgeräte und Besichtigung des Ruderrettungsbootes „Fürst Bismarck“ von 1893, Rettungsbootschuppen am Weststrand.

15 Uhr: Städtischer Teekreis, Marienresidenz, Georgstraße 5.

20 Uhr: Musik-Comedy-Show mit "LuckyLeLes", 18 Euro im Vorverkauf an der Tourist-Information im Conversationshaus, 21 Euro an der Abendkasse, Conversationshaus.

30. September
Mo Di Mi Do Fr Sa So

10 Uhr: Treffen der Norderneyer Boulefreunde, Kurgarten hinter dem Conversationshaus, Gäste und neue Spieler sind willkommen.

1. Oktober
Mo Di Mi Do Fr Sa So

10 Uhr: Stadtführung, Gestern - Heute - Morgen, Wissenswertes aus über 200 Jahren Inselgeschichte, Treffpunkt am Kurplatz, Karten am Infoschalter im Conversationshaus, sechs Euro, NorderneyCard erforderlich.

13 Uhr: Klimatherapie, täglicher Einstieg ist möglich, Anmeldung erforderlich in der Praxis Karin Rass, Mühlenstraße 1a, ☎ 04932/9911313, Treffpunkt Badehalle am Weststrand, zehn Euro.

15 Uhr: Besichtigung des Fischerhaus-Museums, zwei Euro.

16 Uhr: Bridge-Kreis, Haus Bielefeld, Feldhausenstraße 2. Gäste sind willkommen, ☎ 04932/3322.

17 Uhr: Meerwassergymnastik im Badehaus, Am Kurplatz 3, 12,50 Euro.

18.30 Uhr: Smoveywalk, Viktoriastraße 1, acht Euro, Anmeldung und Information ☎ 0176/23441433.

19 Uhr: Schwimmprüfung Sportabzeichen, Badehaus.

19.45 Uhr: Yoga für Einsteiger, Viktoriastraße 1, 15 Euro, Anmeldung und Information ☎ 0176/23441433.

20 Uhr: Führung durch die Dauerausstellung Reiselust & Badespaß, Bademuseum am Weststrand 11, sechs Euro, inklusive Getränk.

2. Oktober
Mo Di Mi Do Fr Sa So

11 Uhr: Führung durch das Fischerhaus-Museum im Argonner-Wäldchen mit Erklärung alter Traditionen, Gruppentermine nach Vereinbarung, ☎ 04932/1791, drei Euro.

11 Uhr: Bernsteinschleifen, Dauer ungefähr 90 Minuten, ab 15 Euro, Anmeldung unter ☎ 04932/935422 oder an der Museumskasse erbeten, Bademuseum, Am Weststrand 11.

13 Uhr: Klimatherapie, täglicher Einstieg ist möglich, Anmeldung erforderlich in der Praxis Karin Rass, Mühlenstraße 1a, ☎ 04932/9911313, Treffpunkt Badehalle am Weststrand, zehn Euro.

14 Uhr: Strandstrolche, Besuch im Lebensraum des Weltnaturerbes Wattenmeer, für Erwachsene und Kinder ab drei Jahren, Anmeldung und Information im Besucherzentrum WattWelten, Am Hafen 2, ☎ 04932/2001, Treffpunkt Rad- und Wanderwegaufgang Zuckerpfad am Krankenhaus, Lippestraße, fünf Euro pro Person.

pestraße, fünf Euro pro Person.

14 Uhr: Norderney erfahren, locker geführte Fahrradtour mit Erklärungen über die Insel, zirka zweieinhalb Stunden und zwölf Kilometer, Treffpunkt Reisebüro am Kurplatz, Voranmeldung erforderlich, Fahrräder bitte mitbringen, begrenzte Teilnehmerzahl, acht Euro.

14.45 Uhr: Das Wattenmeer - ein stimmungsvoller Spaziergang über die Promenade, bei dem Sie Wissenswertes über die Inseln und das Wattenmeer erfahren. Dauer ungefähr eineinhalb Stunden, für Kinder ab zehn Jahren, Treffpunkt Fahrradparkplatz am Januskopf, Erwachsene fünf Euro, Kinder vier Euro, Anmeldung und Information im Besucherzentrum WattWelten, Am Hafen 2, ☎ 04932/2001.

15 Uhr: Awo-Teenachmittag für Senioren, evangelisches Gemeindehaus, Gartenstraße 20.

18 Uhr: Sportabzeichen-Abnahme, Sportplatz an der Mühle.

18.45 Uhr: Yoga, Gästehaus Klipper, 15 Euro, Jann-Berghaus-Straße 40, ☎ 0176/23441433, 15 Euro.

19.30 Uhr: Handlettering, Lesezeichen und Postkarten selbst gestalten, Informationen unter ☎ 0173/7553965, Bibliothek im Conversationshaus, 23,50 Euro.

20 Uhr: Preisskat der Norderneyer Buben, Gäste sind willkommen, Gästehaus Klipper, Jann-Berghaus-Straße 40.

20 Uhr: Besichtigung Sternwarte, mit Vortrag, Bürgermeister-Willi-Lührs-Straße, Informationen ☎ 0176/24928209.

3. Oktober
Mo Di Mi Do Fr Sa So

9.30 Uhr: Watt für Zwerge, kinderfreundlicher Wattausflug für Erwachsene und Kinder ab drei Jahren, Treffpunkt Surferbucht, Deichübergang Südstraße. Information und Anmeldung im

Besucherzentrum WattWelten, Am Hafen 2, ☎ 04932/2001, fünf Euro pro Person.

11 Uhr: Bernsteinschleifen, Dauer ungefähr 90 Minuten, ab 15 Euro, Anmeldung unter ☎ 04932/935422 oder an der Museumskasse erbeten, Bademuseum, Am Weststrand 11.

12 Uhr: Watt stadtnah, Watterkundung in der Surferbucht für Erwachsene und Kinder ab acht Jahren, Dauer ungefähr eineinhalb Stunden, Treffpunkt Info-Tafel am Deichübergang Südstraße, Information und Anmeldung im Besucherzentrum WattWelten, Am Hafen 2, ☎ 04932/2001, Erwachsene sechs Euro, Kinder vier Euro.

13 Uhr: Klimatherapie, täglicher Einstieg ist möglich, Anmeldung erforderlich in der Praxis Karin Rass, Mühlenstraße 1a, ☎ 04932/9911313, Treffpunkt Badehalle am Weststrand, zehn Euro.

15 Uhr: 5. Offizielles Abbaden, Nordbadestrand, Höhe Cornelius.

15 Uhr: Stadtführung, Gestern - Heute - Morgen, Wissenswertes aus über 200 Jahren Inselgeschichte, Treffpunkt am Kurplatz, Karten am Infoschalter im Conversationshaus, sechs Euro, NorderneyCard erforderlich.

15 Uhr: Puppentheater Rumpelkiste, Kinderveranstaltung, Conversationshaus, fünf Euro.

15 Uhr: Führung durch das Fischerhaus-Museum im Argonner-Wäldchen mit Erklärung alter Traditionen, Gruppentermine nach Vereinbarung, ☎ 04932/1791, drei Euro.

17 Uhr: Meerwassergymnastik im Badehaus, Am Kurplatz 3, 12,50 Euro.

19.30 Uhr: Selbsthilfegruppe alkoholkranker Menschen, linker Eingang TDN, Gorch-Fock-Weg 7 (Eingang links).

19.30 Uhr: Faszination Nacht, Abendspaziergang über den Strand mit Naturphänomenen, Mythologie und Legenden für Erwachsene und Kinder ab zehn Jahren in Begleitung. Treffpunkt Fahrradparkplatz am Cornelius am Nordstrand. Anmeldung und Information im Besucherzentrum WattWelten, Am Hafen 2, ☎ 04932/2001, Erwachsene fünf Euro, Kinder vier Euro.

20 Uhr: Yoga-Abend, Kinderspielhaus Kleine Robbe, Am Weststrand 11. Informationen ☎ 04932/935202, Wolldecke und bequeme Kleidung mitbringen, neun Euro.

4. Oktober
Mo Di Mi Do Fr Sa So

11 Uhr: Führung durch das Fischerhaus-Museum im Argonner-Wäldchen mit Erklärung alter Traditionen, Gruppentermine nach Vereinbarung, ☎ 04932/1791, drei Euro.

11 Uhr: Bernsteinschleifen, Dauer ungefähr 90 Minuten, ab 15 Euro, Anmeldung unter ☎ 04932/935422 oder an der Museumskasse erbeten, Bademuseum, Am Weststrand 11.

12.15 Uhr: Mein Wunschchoral, Inselkirche, Eintritt frei.

13 Uhr: Klimatherapie, täglicher Einstieg ist möglich, Anmeldung erforderlich in der Praxis Karin Rass, Mühlenstraße 1a, ☎ 04932/9911313, Treffpunkt Badehalle am Weststrand, zehn Euro.

13.30 Uhr: Watt für Zwerge, kinderfreundlicher Wattausflug für Erwachsene und Kinder ab drei Jahren, Treffpunkt Surferbucht, Deichübergang Südstraße. Information und Anmeldung im Besucherzentrum WattWelten, Am Hafen 2, ☎ 04932/2001, fünf Euro pro Person.

14.30 bis 17 Uhr: Awo Kleider-

kammer, vor dem Haupteingang vom Haus der Insel (bei gutem Wetter).

15 Uhr: Teeseminar, „Teetied - so gäht dat“, mit Museumsbesichtigung, Fischerhaus-Museum im Argonner-Wäldchen, Information ☎ 04932/1791, sechs Euro.

15 bis 17 Uhr: Offenes Stricken im Patchworkstübchen, Jann-Berghaus-Straße 13.

16 Uhr: Bridge-Kreis, Haus Bielefeld, Feldhausenstraße 2. Gäste sind willkommen, ☎ 04932/3322.

17.30 Uhr: Handarbeitsteam, Martin-Luther-Haus, Kirchstraße 11.

19 Uhr: Yoga, Viktoriastraße 1, ☎ 0176/23441433, 15 Euro.

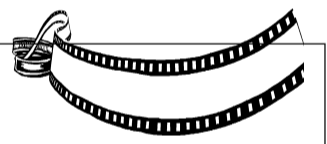
20 Uhr: Acapella-Gruppe „Fünf vor der Ehe“ präsentiert „Tandem“, Kurtheater, Eintritt 20 bis 24 Euro.

5. Oktober
Mo Di Mi Do Fr Sa So

11 Uhr: Bernsteinschleifen, Dauer ungefähr 90 Minuten, ab 15 Euro, Anmeldung unter ☎ 04932/935422 oder an der Museumskasse erbeten, Bademuseum, Am Weststrand 11.

11 Uhr: Vögel im Wattenmeer, für Erwachsene und Kinder ab zehn Jahren, Dauer ungefähr zwei Stunden, Treffpunkt Nordostkurve Surferbucht, Ecke Gewerbelände / Alter Postweg. Information und Anmeldung im Besucherzentrum WattWelten, Am Hafen 2, ☎ 04932/2001, Erwachsene acht Euro, Kinder fünf Euro.

13 Uhr: Klimatherapie, täglicher Einstieg ist möglich, Anmeldung erforderlich in der Praxis Karin Rass, Mühlenstraße 1a, ☎ 04932/9911313, Treffpunkt Badehalle am Weststrand, zehn Euro.



Kino im Kurtheater

Samstag, 29. September
15.30 Uhr: Jim Knopf und Lukas der Lokomotivführer
19 Uhr: Papst Franziskus - Ein Mann seines Wortes
21.15 Uhr: Mission: Impossible - Fallout - 3D

Sonntag, 30. September
15.30 Uhr: Jim Knopf und Lukas der Lokomotivführer
19 Uhr: Papst Franziskus - Ein Mann seines Wortes
21.15 Uhr: Mission: Impossible - Fallout - 3D

Montag, 1. Oktober
15.30 Uhr: Hotel Transsilvanien 3 - Ein Monster Urlaub - 3D
19 Uhr: Deine Juliet
21.15 Uhr: Klassentreffen 1.0 - Die unglaubliche Reise der Silberrücken

Dienstag, 2. Oktober
15.30 Uhr: Hotel Transsilvanien 3 - Ein Monster Urlaub - 3D
19 Uhr: Deine Juliet
21.15 Uhr: Klassentreffen 1.0 - Die unglaubliche Reise der Silberrücken

Mittwoch, 3. Oktober
15.30 Uhr: Die Nordsee von oben
19 Uhr: Mamma Mia 2: Here We Go Again!
21.15 Uhr: „303“

Freitag, 5. Oktober
15.30 Uhr: Die Unglaublichen 2 - 3D
19 Uhr: Die Unglaublichen 2 - 3D
21.15 Uhr: Klassentreffen 1.0 - Die unglaubliche Reise der Silberrücken

Schiffsfahrplan

3. September bis 8. Dezember 2018

Nordeich ab	Norderney ab
täglich	
6.15	6.15
7.30	7.30
8.45	8.45
10.30	10.15
11.45	11.45
13.30	13.15
15.30	15.15
16.45	16.45
18.15	18.15

3. September bis 31. Oktober 2018

zusätzlich freitags
1.) 20.30 2.) 19.15

1) Am 28.9. mit Fahrzeug-Beförderung
2) nur Personenbeförderung, keine Kfz- und Fahrrad-Beförderung



Tipp der Woche



Unterhaltung: Die A-cappella-Gruppe „Fünf vor der Ehe“ präsentiert am Donnerstag, 4. Oktober, um 20 Uhr im Kurtheater ihr Programm „Tandem - Pop für Kopf und Herz!“. Der Eintritt kostet zwischen 20 und 24 Euro.

FOTO: STAATSBAD

15 Uhr: Watt intensiv, Wattwanderung für die „Großen“, für Erwachsene und Kinder ab acht Jahren, ein unvergesslicher Besuch in einem ganz besonderen Lebensraum. Treffpunkt: Holzbänke an der Westseite des Campingplatzes Um Ost. Informationen und Anmeldung im Besucherzentrum WattWelten, Am Hafen 2, ☎ 04932/2001, Erwachsene acht Euro, Kinder fünf Euro.

15 bis 17 Uhr: Pflege und Erhaltungsmaßnahmen an Nabu-Projekten, Treffpunkt im Nabu-Erlebnispark bei der Sternwarte, interessierte Einwohner und Gäste sind willkommen.

15 Uhr: Meereskunde für Anfänger, Strandausflug für Kinder ab sechs Jahren und Familien. Dauer ungefähr zwei Stunden, Start ist im Besucherzentrum WattWelten, Am Hafen 2, Informationen und Anmeldung ☎ 04932/2001, Erwachsene sieben Euro, Kinder fünf Euro.

15 Uhr: Führung durch das Fischerhaus-Museum auf hoch- und plattdeutsch im Argonner-Wäldchen mit Erklärung

alter Traditionen, Gruppentermine nach Vereinbarung, ☎ 04932/1791, drei Euro.

16 Uhr: Filmvortrag „Bei jedem Wetter Seenotretter“, über Menschen und Arbeit im Seenotrettungsdienst im Rettungsbootschuppen am Weststrand, Eintritt frei, um Spende zugunsten der Seenotretter wird gebeten.

17 Uhr: Meerwassergymnastik im Badehaus, Am Kurplatz 3, 12,50 Euro.

19 30 Uhr: Meditationsabend mit Heilpraktiker Wolfgang Mücke, Atelier in der Schmiede, fünf Euro.

20 Uhr: Sportschießen für Gäste, Schützenhaus an der Meierei.

20 Uhr: HeavyClassic in der Inselkirche, Eintritt frei, gesammelt wird für die kirchenmusikalische Arbeit.

Wenn auch Sie Ihre Veranstaltung hier veröffentlicht haben möchten, setzen Sie sich mit uns in Verbindung.

11. Herbstakademie Norderney

30. September: Eröffnungsvortrag Wem gehört mein Körper?

1. Oktober: Ein zweiter Körper – eine unwägbar Konkurrenz!

2. Oktober: Biomedizinische Eingriffe zwischen Selbstbestimmung und Fremdnützigkeit.

3. Oktober: Patientenverfügungen. Ihre Bedeutung und die Schwierigkeiten bei ihrer Durchsetzung.

4. Oktober: Body Art. Der eigenen Körper als Medium künstlerischer Gestaltung.

5. Oktober: Wer nicht hören will muss fühlen. Der Körper als Medium der Erziehung.

Conversationshaus, 19.30 Uhr, Einzelpreis pro Abend acht Euro, Kombiticket für alle Veranstaltungen 40 Euro.

Schnelle Hilfe

Polizei ☎ 110
Feuerwehr ☎ 112
Notarzt und Rettungsdienst ☎ 112
Krankentransporte ☎ 04941/19222

Ärzte

Bundeseinheitliche Rufnummer kassenärztlicher Bereitschaftsdienst ☎ 116117

Samstag, 29. Sept., 8 Uhr bis Sonntag, 30. Sept., 8 Uhr:

Wolfgang Götze, Moltkestraße 8, ☎ 04932/2388

Sonntag, 30. Sept., 8 Uhr bis Montag, 1. Okt., 8 Uhr:

Medizinisches Versorgungszentrum (MVZ), Dr. Wilm Lahme, Adolfsreihe 2, ☎ 04932/404

Mittwoch, 3. Okt., 8 Uhr bis Dienstag, 4. Okt., 8 Uhr:

Dr. Klaus de Boer, Moltkestraße 8, ☎ 04932/2388

Zahnärzte

Zahnärztlicher Notdienst (nicht jedes Wochenende), telefonisch erfragen unter:

Björn Carstens ☎ 04932/991077
Dres. Hans-Günter Willms / Lale Cakir ☎ 04932/1313
Beate Luis (privat) ☎ 04932/991201

Apotheke

Freitag, 28. September, 8 Uhr bis Freitag, 5. Oktober, 8 Uhr:

Rathaus-Apotheke, Friedrichstraße 12, ☎ 04932/588

Freitag, 5. Oktober, 8 Uhr bis Freitag, 12. Oktober, 8 Uhr:

Kur-Apotheke, Kirchstraße 12, ☎ 04932/927000

Sonstiges

Krankenhaus Norderney, Lippestraße 9-11, ☎ 04932/805-0

Polizei, Dienststelle Knyphausenstraße 7 ☎ 04932/92980 und 110

Bundespolizei, ☎ 0800/6888000

Beratungs- und Interventionsstelle bei häuslicher Gewalt, ☎ 04941/973222

Frauenhaus Aurich, ☎ 04941/62847

Frauenhaus Emden, ☎ 04921/43900

Elterntelefon, ☎ 0800/1110550*)

Kinder- und Jugendtelefon, ☎ 0800/1110333*)

Telefonseelsorge, ☎ 0800/1110111*) ☎ 0800/1110222*)

Giftnotruf, ☎ 0551/19240

Pflege am Meer, Feldhausenstraße 3, ☎ 04932/990935

Diakonie Pflegedienst, Hafensstraße 6, ☎ 04932/927107

Rettungsboot, ☎ 04932/2446

Psychotherapie

Dr. Horst Schetelig, Dr. Ulrike Schetelig, Emsstraße 25, ☎ 04932/2922

Nicole Neveling (privat), Lippestraße 9-11, ☎ 04932/8039033

Tiermedizin

Dr. Karl-Ludwig und Dr. Katrin Solaro, Fischerstraße 8, ☎ 04932/82218

*) Die Telefonnummer des Anrufers wird nicht angezeigt.



Die stürmische Zeit auf der Insel hat begonnen und bereits ordentliche Sandverwehungen mit sich gebracht. Dennoch trotzdem einige Norderneyer und Urlauber auch an weniger schönen Tagen dem Wetter und lassen es sich nicht nehmen, den Strand zu jeder Jahreszeit zu genießen.

FOTOS: NOUN



Bei all dem Regen, den die Sturmzeit mit sich bringt, ist es nur eine Frage der Zeit, bis ein farbenfroher Regenbogen über der Insel zu sehen ist. Oder auch ein doppelter Regenbogen so wie hier.

Sturmzeit auf Norderney



Der Herbst startet mit kräftigem Wind und einer stürmischen See – ideales Wetter also für Windsurfer, die sich diese Gelegenheit nicht entgehen lassen.



Auch in den stürmischen Zeiten gibt es auf Norderney viel zu sehen. Und egal zu welcher Jahreszeit, die Sonnenuntergänge sind (fast) immer zum Genießen schön.

SILBENRÄTSEL

Aus den Silben: BAL - DER - EI - ER - FELD - FLUG - FURT - IN - KORN - LER - RAD - SAMS - SI - TAET - TAG - TEL - TEN - ZEIT - ZEUG sind 8 Wörter nachfolgender Bedeutungen zu bilden, deren erste Buchstaben - von unten nach oben gelesen - und vierte Buchstaben - von oben nach unten gelesen - einen Teil der Bettwäsche nennen.

- 1. Teil des Wochenendes
- 2. Wirksamkeit
- 3. Getreideacker
- 4. Mannschaftssportler
- 5. gefallsüchtig
- 6. zum jetzigen Zeitpunkt
- 7. dt. Landeshauptstadt
- 8. ein Verkehrsmittel

SUDOKU

3	4	6		5			2
						4	3
1			3	4			7 9
4	2					9	1
		7	2	6	9	8	
	6	9	1				5 2
6	3			2	8		
	8	5					
	7			9		3	8 1

Das Raster ist mit den Zahlen 1 bis 9 aufzufüllen. In jeder Zeile, jeder Spalte und in jedem 3x3-Quadrat dürfen die Zahlen 1 bis 9 nur einmal vorkommen. Viel Spaß bei dieser Zahlenknochelei!

4				3	9			6
	5			4		7	9	
	8			1		2		
8		2				6		
	6		3	5	8		7	
		5				3		1
		3		8			6	
	7	6		2			1	
5			6	9				7

NOCH ETWAS ZUM LACHEN

Ein Junge rennt einem zerstreuten Professor nach, der einen Fünfeuroschein verloren hat. Er reicht ihm das Geld und fordert frech zehn Prozent Finderlohn. „Nun übertreib mal nicht“, sagt der Professor und drückt ihm zehn Euro in die Hand.

FRAGE DES TAGES

Wie viele Schlafphasen kennt die Wissenschaft?

a) eine

b) drei

c) fünf

d) sieben

FINDEN SIE DIE SECHS UNTERSCHIEDE



ausgehängte Heiratsanzeige	Landwirtschaftsbetrieb	Schmuck	fränk. Klosterreformer † 851	Abk.: Normalnull	eh. Grenzschutzeinheit (Abk.)	männlicher franz. Artikel	Werkzeug z. Behauen von Holz	Prägestempelabdruck	fettig	Vorname d. Schauspielers Bött																																																														
archäologische Freilegung	fair, ehrlich	dt. Heimatdichter †			Nachschlagewerk																																																																			
dt. Schriftst. (Günter) † 2015																																																																								
kana-dische Insel	franzö-sisch: ich	Name Gottes im A.T.	EINER MUSS WEG				ost-afrika-nischer Staat	be-runkender Jurist																																																																
Salz der Ölsäure			Ein Buchstabe von den zweien in jedem Kästchen ist falsch. Streichen Sie diesen falschen Buchstaben und Sie werden ein vollständiges Kreuzworträtsel erhalten. Zum Start ist Ihnen ein Lösungswort vorgegeben.				Schiffs-tachometer		kugelige Hohlraum in Flüssigkeiten																																																															
		Korso, Auf-marsch	<table border="1"> <tr><td>D</td><td>I</td><td>E</td><td>S</td><td>U</td><td>C</td><td>U</td><td>U</td><td>P</td></tr> <tr><td>N</td><td></td><td>R</td><td>U</td><td>X</td><td>P</td><td></td><td>Z</td><td>I</td></tr> <tr><td>S</td><td>F</td><td>V</td><td>T</td><td>H</td><td>R</td><td>E</td><td>I</td><td>A</td></tr> <tr><td>L</td><td>E</td><td>I</td><td>Z</td><td>C</td><td>F</td><td>C</td><td>H</td><td>I</td></tr> <tr><td>G</td><td></td><td>I</td><td>E</td><td>D</td><td>B</td><td>A</td><td>M</td><td>Z</td></tr> <tr><td></td><td>U</td><td>Y</td><td>T</td><td>B</td><td></td><td></td><td></td><td></td></tr> <tr><td>R</td><td>L</td><td>O</td><td>C</td><td>S</td><td>L</td><td>F</td><td></td><td></td></tr> </table>				D	I	E	S	U	C	U	U	P	N		R	U	X	P		Z	I	S	F	V	T	H	R	E	I	A	L	E	I	Z	C	F	C	H	I	G		I	E	D	B	A	M	Z		U	Y	T	B					R	L	O	C	S	L	F			Effet, Dreh-impuls	Löser von Denk-aufgaben	unterer Offiziers-dienst-grad
D	I	E	S	U	C	U	U	P																																																																
N		R	U	X	P		Z	I																																																																
S	F	V	T	H	R	E	I	A																																																																
L	E	I	Z	C	F	C	H	I																																																																
G		I	E	D	B	A	M	Z																																																																
	U	Y	T	B																																																																				
R	L	O	C	S	L	F																																																																		
Abk.: Batail-ion	Produktions-stätte	Vorn. des eh. Fußballers Seeler						englisch: Gebiet																																																																
heimliches Gericht								Gebärde	englisch: uns																																																															
Begriff aus der Klima-technik	italie-nisch, span.: See	zum Verkauf stehend																																																																						
			musika-lisches Bühnen-stück	nicht ausge-schaltet	US-Bundes-staat	persön-liches Fürwort (3. Fall)	Techniker (Abk.)	früherer Name Tokios	Musik-stück für zwei Instru-mente	Vorname Linden-bergs																																																														
			satiri-sche Nach-ahmung					arabi-sches Segel-schiff																																																																
Pille	aus gebrann-tem Ton				Hunde-rasse																																																																			
Bewoh-ner einer dt. Millionen-stadt				Schiffs-ladung				Prärie-indianer-stamm		W-1850																																																														



Auflösung: Die Rätsel aus der letzten Ausgabe

5	4	6	1	8	2	3	7	9
2	8	9	7	3	4	5	6	1
1	7	3	9	6	5	2	4	8
4	1	2	5	7	3	8	9	6
9	5	8	2	1	6	4	3	7
6	3	7	8	4	9	1	5	2
8	9	1	3	5	7	6	2	4
7	6	5	4	2	8	9	1	3
3	2	4	6	9	1	7	8	5
2	3	6	4	9	8	7	5	1
4	9	7	5	1	2	8	3	6
8	1	5	3	6	7	2	4	9
3	6	8	9	4	5	1	2	7
5	2	1	7	8	3	6	9	4
9	7	4	1	2	6	5	8	3
1	8	2	6	3	9	4	7	5
7	4	3	2	5	1	9	6	8
6	5	9	8	7	4	3	1	2

Silbenrätsel:
1. PALISADE, 2. VORSCHNELL, 3. MANCHMAL, 4. HUNDERTER, 5. GLORIOS, 6. LUEGNER, 7. FESTWIESE, 8. EMPFINDUNG. - Scheinwiderstand.
Ennea:
KLEINGELD.
Frage des Tages:
d) auf Sylt.

P	R	F	W	A	A	I	S
S	T	R	A	F	F	R	E
E	O	M	R	E	I	S	A
E	L	S	T	E	R	E	R
A	L	A	V	C			
U	F	E	H				
S	A	A	L				
S	P	A	L	T			
S	P	A	L	T			
P	A	N	S	E			
C	K	U					
K	E	L	T				
Z	U	R	O	S	H	A	M
N	A	N	B	A	U	K	A
G	E	H	E	I	M		

IHR TAGESHOROSKOP

WIDDER 21.03. - 20.04.
Machen Sie aus dem, was sich Ihnen heute bietet, möglichst das Beste. Zwar ist es ganz in Ordnung, zwei Dinge gegeneinander abzuwägen, aber ein zu langes Zaudern hält bloß auf.

STIER 21.04. - 20.05.
Das, was Sie bereits abgeschrieben haben, ist noch nicht endgültig verloren. Es sieht so aus, als hätten Sie eine Möglichkeit übersehen. Die gute Nachricht des Tages aber lautet anders.

ZWILLINGE 21.05. - 21.06.
Eine schwierige Situation erfordert heute viel Geschicklichkeit von Ihnen. Mit einem ein wenig gewagten Kunststückchen verbüßen Sie Ihre Kollegen; die Lacher sind auf Ihrer Seite.

KREBS 22.06. - 22.07.
Wenn Sie das Ziel und Ihren Humor immer im Auge behalten, könnten Sie einen Gewinn nach dem anderen einstreichen. Allerdings läuft Ihre Gesundheit Gefahr, überfordert zu werden.

LÖWE 23.07. - 23.08.
Jemand könnte sich, völlig überraschend für Sie, heute von Ihnen abwenden. Der Platz an Ihrer Seite dürfte in diesem Fall aber nicht besonders lang leer bleiben. Sie sind sehr beliebt!

JUNGFRAU 24.08. - 23.09.
Seien Sie bitte nicht gleich eingeschnappt, wenn Ihnen heute ein vertrauter Mensch die Meinung offen ins Gesicht sagt. Er meint es ehrlich mit Ihnen. Befolgen Sie möglichst die Hinweise.

WAAGE 24.09. - 23.10.
Ein Unrecht, das man Ihnen angetan hat, vergessen Sie besser völlig. Sie können heute keine innere Belastung gebrauchen, weil die Arbeit Ihre ganze Kraft erfordert. Einfach versuchen!

SKORPION 24.10. - 22.11.
Wer nicht wagt, der nicht gewinnt. Kommen Sie heraus aus Ihrem Schneckenhaus, und schauen Sie, was in der Welt so alles passiert. Finden Sie nicht, dass Sie da mitmischen sollten?

SCHÜTZE 23.11. - 21.12.
Ein wunderschöner Tag liegt vor Ihnen, der einige der angenehmeren Überraschungen bieten kann. Das Einzige, das ihn beeinträchtigen könnte, wäre maßlose Genussucht. Also Vorsicht!

STEINBOCK 22.12. - 20.01.
Eine Nachricht zum Beginn dieses Tages sieht anders aus, als Sie erhofft haben. Haben Sie sich eventuell in Ihren Erwartungen zu weit vom Boden der Tatsachen entfernt? Wär denkbar.

WASSERMANN 21.01. - 19.02.
Mit Ihrer Auffassungsgabe werden Sie die Gesichtspunkte herausfinden, die Ihnen bei wichtigeren Problemen weiterhelfen können. Sie sollten mehr Zeit für private Dinge einplanen!

FISCHE 20.02. - 20.03.
Sie haben einen Beschluss gefällt, dessen Folgen noch nicht abzusehen sind. Das sollte Ihnen jedoch keine Angst machen. Ähnliche Fälle haben Sie in der Vergangenheit prima gemeistert.

ENNEA

R	S	A
D	M	E
E	R	B

Bilden Sie aus den neun Buchstaben Wörter mit mindestens vier Buchstaben. Bedingung: Der Buchstabe im Mittelfeld muss immer enthalten sein. Jeder Buchstabe darf im Wort nur so oft verwendet werden, wie er im Schema enthalten ist. Erlaubt sind alle Wörter in der Einzahl oder Grundform, die im Lexikon und Duden zu finden sind; geografische Bezeichnungen und Vornamen gelten auch. Jeder Buchstabe zählt einen Punkt. Für das Wort mit allen aufgeführten neun Buchstaben gibt es 20 Punkte (ä=ae, ö=oe, ü=ue, ß=ss). Beispiele: Made = 4, Berme = 5. Es gilt folgende Wertung: über 150 Punkte: hervorragend, über 125 Punkte: sehr gut, über 100 Punkte: gut.

Tal vitalisieren und Düne verstärken

Großfrüchtige Moosbeere verdrängt andere Pflanzen im feuchten Dünental

Die Bekämpfung der Pflanze soll mit der Verstärkung der Düne kombiniert werden.

Die Großfrüchtige Moosbeere (*Vaccinium macrocarpon*) hat sich im feuchten Dünental auf Norderney breitgemacht. Wie Bauamtsleiter Frank Meemken kürzlich auf der Sitzung des Ausschusses für Bauen und Umwelt mitteilte, sollte dieser Neophyt (eine gebietsfremde Pflanze) in diesen Tagen im Rahmen von Kompensationsmaßnahmen von Stadt, Staatsbad und den Stadtwerken bekämpft werden. Wie sich nun aber herausgestellt habe, sei das Ausmaß größer, als zunächst angenommen.

Bernd Oltmanns, Leiter des Dezernats Naturschutz

bei der Nationalparkverwaltung, erklärt, dass die Maßnahme zurückgestellt wurde. Sie soll voraussichtlich erst im kommenden Jahr erfolgen, um dabei „drei Fliegen mit einer Klappe“ zu schlagen. Dann soll nämlich der Kampf gegen die Moosbeere in einer gemeinsamen Aktion mit der Vitalisierung des feuchten Dünentals und der Verstärkung einer Düne erfolgen.

Grund für die ganzen Maßnahmen sind drei kompensationspflichtige Vorhaben von Stadt und Staatsbad, so Oltmanns. Zum einen geht es dabei um die Verlegung der Abwasserleitung vom Dünensender bis zu Wolter Lange kurz vor der Kläranlage. Diese Maßnahme sei notwendig ge-



Die Moosbeere – auch bekannt als Cranberry – hat sich im feuchten Dünental breitgemacht.

FOTO: NATIONALPARKVERWALTUNG

worden, da die Leitung marode war. Die Stadt habe die Arbeiten mit „innovativer Technik im Bohrverfahren“ durchgeführt, so Oltmanns, der dazu ausdrücklich ein Lob an die Stadt als Bauherrn und an den Leiter der Technischen Dienste, Erik Fischer, ausspricht. Dadurch sei der Eingriff in die Natur nicht so groß geworden wie prognostiziert. Die zweite Kompensation wurde erforderlich durch den Bau der Thalassoplatzform. Eigentlich sollte dazu das sogenannte Hifix-Häuschen zwischen Oase und Weißer Düne beseitigt werden, sagt Oltmanns. Doch die Domänen-Verwaltung habe das abgelehnt. Die dritte

Maßnahme betrifft den Bau des Reinwasserbehälters der Stadtwerke Norderney.

Die Kompensationen sollen nun im feuchten Dünental erfolgen, das sich nördlich des Grohdepolders vom Ostheller und der Oase bis kurz vorm Wasserwerk erstreckt. Dieses Dünental sei von besonderer Bedeutung vor allem für Pflanzarten, die magere, feuchte Standorte brauchen, erklärt Oltmanns. Das Tal sei durch Sand erhöht und dadurch schon weniger feucht. Aber vor allem die Moosbeere sorge für Probleme: Die Beere wächst den Bereich zu, ein monotoner Bestand ist entstanden. Die Moosbeere, besser bekannt als Cran-

berry, stammt ursprünglich aus Nordamerika und ist vermutlich durch Vogelzug hierher gelangt, so Oltmanns. Auf manchen niederländischen Inseln seien bereits ganze Dünentäler zugewachsen. Das soll auf Norderney verhindert werden.

Geplant war, im Dünental den Sand abzutragen und die Moosbeere mit Kleinbaggern zu entfernen, um wieder eine Rohbodenfläche zu erhalten, erklärt Oltmanns. Dies sei zwar ein Eingriff in einen natürlichen Prozess in der Ruhezone des Nationalparks, doch ganz natürlich sei es sowieso nicht, weil ein Damm dort gebaut wurde. Hier kommt

jetzt der NLWKN (Niedersächsischer Landesbetrieb für Wasserwirtschaft, Küsten- und Naturschutz) ins Spiel.

Der NLWKN plant eine Dünenverstärkung. Derzeit würden die Schutzdünen im Bereich des östlichen Dünentales im Rahmen des Generalplans Inselnschutz überprüft, so NLWKN-Pressesprecher Carsten Lippe. Dabei handle es sich um Voruntersuchungen, die im Verlauf des Winterhalbjahres konkretisiert würden. „Soweit möglich und erforderlich, sollen die angesprochenen Kompensationsmaßnahmen mit erforderlichen Dünenverstärkungsmaßnahmen kombiniert werden.“

Dafür könnte unter anderem das Material aus dem feuchten Dünental verwendet werden, so die Idee. Und damit würden drei Fliegen mit einer Klappe erwischt, denn alles würde miteinander verknüpft: Das Tal wird vitalisiert, die Moosbeere wird bekämpft und die Düne verstärkt. Zudem würden die Kompensationsmaßnahmen kostengünstiger erfolgen. „Sorgfalt vor Eile“ sei das Prinzip, so Oltmanns. Die Idee werde derzeit mit Nationalparkverwaltung, NLWKN und Stadt abgestimmt. *efs/vcl*



Nördlich des Campingplatzes Eiland liegt das Dünental mit dem großen Moosbeeren-Bestand (roter Kreis).

FOTO: STADT NORDERNEY

Engagement: Das NLWKN begrüßt 16 neue Freiwillige

Arbeit für Natur- und Küstenschutz – Willkommenstag in Norden

Sie werden als Dünen- und Vogelwarte an der ostfriesischen Küste und auf den Inseln unterwegs sein: Beim NLWKN (Niedersächsischer Landesbetrieb für Wasserwirtschaft, Küsten- und Naturschutz) haben 16 junge Frauen und Männer jetzt ihren Dienst im Rahmen des Bundesfreiwilligendienstes (BFD) und des Freiwilligen Ökologischen Jahres (FÖJ) aufgenommen.

Seevogelschutz, Brut- und Gastvogelerfassung, Spülsaummonitoring, Informationsarbeit zu Natur- und Küstenschutz, gezielte Besucherlenkung in den Schutzgebieten des Nationalparks und im Bereich der Küstenschutzdünen, aber auch Mitarbeit bei der Umsetzung von konkreten Pflegemaßnahmen und vieles mehr umfasst die Tätigkeiten der Freiwilligen. Die enge Einbindung in die Arbeit der Betriebshöfe des NLWKN auf den Inseln und am Festland sowie die Betreuung durch die hauptamtlichen Kräfte



Auch auf Norderney wird man bald das ein oder andere dieser Gesichter sehen können. FOTO: NLWKN

des NLWKN schaffen den erforderlichen Rahmen, um diese Aufgaben bewältigen zu können.

Beim Willkommenstag in Norden erhielten die neuen Freiwilligen laut Mitteilung bereits einen ersten Überblick über die auf sie zukommenden vielfältigen Aufgaben. „Die Freiwilligen leisten mit ihrem engagierten Einsatz einen wichtigen Beitrag zum Natur- und Küstenschutz in Ostfriesland“, freute sich der Leiter der Betriebsstelle, Prof. Frank Thorenz, der die neuen Mitarbeiterinnen und Mitarbeiter begrüßte.

Anschließend fand eine Einführungsschulung in den Räumen der Biologischen Station Carolinensiel der Uni Münster statt. In Theorie und Praxis erlernten die Freiwilligen unter Leitung der Betreuer Martin Schulze Dieckhoff und Josephin Erber Grundlagen für ihre Arbeit.

Die Daten der Brut- und Gastvogelerfassung bilden eine wichtige Grundlage für die Staatliche Vogelwarte im NLWKN sowie für die Nationalparkverwaltung Niedersächsisches Wattenmeer, um die räumliche Verteilung von Küstenvogel-

arten beurteilen und so Artenschutzmaßnahmen besser planen zu können. Gerade auch für den Küstenschutz bilden die Daten eine unerlässliche Grundlage, um frühzeitig Belange des Natur- und Artenschutzes bei der Planung und Umsetzung von Küstenschutzmaßnahmen in dem sensiblen Lebensraum berücksichtigen zu können.

Die Betriebsstelle Norden-Norderney ist im NLWKN mit 16 Stellen die größte Einsatzstelle. Die überwiegend jungen Menschen sind mit großer Begeisterung und viel Engagement bei der Sache.

Auszeichnung für Dr. Temme

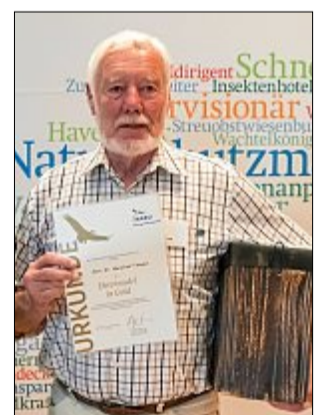
Ehrennadel in Gold für den Ornithologen

Der Norderneyer Ornithologe Dr. Manfred Temme ist kürzlich für sein langjähriges Engagement im Naturschutz mit der Ehrennadel in Gold ausgezeichnet worden. Die Ehrung fand im Rahmen der Vertreterversammlung der 190 Nabu-Gruppen aus Niedersachsen statt, bei der auch eine Norderneyer Delegation vertreten war.

Der Naturschutzbund (Nabu) Niedersachsen und der Norderneyer Ortsverein erklärten in ihren Mitteilungen, dass Temme die goldene Nadel „als Anerkennung für sein über 60-jähriges ehrenamtliches Engagement für den Natur- und Umweltschutz“ verliehen würde. Seine besonderen Verdienste und Einsätze würden „vom Heimatort über die regionale Ebene hinaus bis hin zu europäischen Tätigkeiten“ reichen. Neben der jahrzehntelangen Tätigkeit in Naturschutzverbänden habe er auch unzählige Publikationen und Berichte veröffentlicht, und seine Vorträge über die

Vogelwelt an der deutschen Küste seien gern gehört. Als Mitglied der Nationalparkwacht Niedersächsisches Wattenmeer setze er sich zudem tatkräftig für den Erhalt des Naturerbes ein.

Verliehen wurde Temme die goldene Ehrennadel laut Mitteilung des Nabu Norderney „unter dem Beifall der über 250 Delegierten“. Wer dem Norderneyer Ornithologen gratulieren wolle, der werde ihn sicherlich in den nächsten Tagen wieder an seinem Lieblingsort – der Beobachtungshütte am Südstrandpolder – antreffen.



Mit der Ehrennadel in Gold ausgezeichnet: Dr. Manfred Temme. FOTO: NABU

Geschäftsanzeigen

80%
auf alle Artikel

Ihre allerletzte Chance!

Total-Räumungsverkauf
wegen Geschäftsaufgabe

FREITAG (28.9.18) LETZTER TAG!

Bitte lösen Sie Ihre Geschenkgutscheine ein.

RSO
REITSPORT OSTFRIESLAND

Stellmacherstr. 14 • 26506 Norden

Mo.- Fr.: 09:30 - 18:00 Uhr | Sa. 09:30 - 13:00 Uhr

Deckena
Wurst & Schinken Manufaktur

Strandstraße 20 Tel. 86 96 36
Friedrichstraße 16 Tel. 99 06 37
Gewerbelände 54 Tel. 91 12 31

Mo.	Feines Hühnerfrikassee mit Spargel und Erbsen und Reis	6,50 €
01.10.	Käse-Lauchsuppe mit Mett	4,50 €
ab 11.00 Uhr Ofenfrische Haxen – dazu empfehlen wir unseren hausmacher Speckkartoffelsalat oder den leichten Kartoffelsalat Wellness		
Di.	Milder Kasserlbraten mit Specksauerkraut und Kartoffelpüree	6,50 €
02.10.	Herzhafte Kartoffelsuppe mit Fleisch- und Würsteinlage	4,20 €
	Veggie: Pikantes Kürbis-Linsencurry mit Nudeln	5,90 €
	Ofenfrische Quiche mit Gemüse und Schinkenwürfelchen	
ab 16.00 Uhr Ofenfrischer Krustenbraten – dazu empfehlen wir unseren frischen Krautsalat		
Mi. 03.10.	RUHETAG	
Do.	Deckenas beste Bolognese vom ostfriesischen Salzwiesenkab mit Spaghetti	6,50 €
04.10.	Hühnersuppe mit viel Gemüse, Nudeln und Hausmacher Eierstich	4,50 €
	Gebratenes Seelachsfilet mit feiner Sensauce, Salzkartoffeln und Gurkensalat in Dillrahm	6,50 €
	Ofenfrische Spareribs – dazu empfehlen wir unseren herblichen Kürbissalat	
Fr.	Bester Sauerbraten vom Küstenrind mit Apfelrotkohl und Salzkartoffeln	6,90 €
05.10.	Deckenas Gulaschsuppe mit ordentlich was drin	4,50 €
ab 11.00 Uhr Backfrischer Fleischkäse		
ab 16.00 Uhr Heißer Krustenbraten		
Sa.	Deckenas Linseneintopf	
06.10.	mit Fleisch- und Würsteinlage	4,20 €
Dessert der Woche: Geschichtetes Vanille-Sanddorn-Dessert 2,20 €		

Täglich frisch gebraten:
Frikadellen – klassisch, mit pikanten Chiliflocken, mit Feta, Schnitzel vom Schwein, Pute oder Hähnchen, Veggie-Gemüsebratlinge, Kotelett ...

Probieren Sie unsere tollen Steaksaucen!!!
Mastbrecher – Sturmwind – Wendemanöver

JETZT IM HANDEL

Oktober 2018

VERLAGSGESCHÄFTSSTELLE NORDERNEY
Wilhelmstraße 2 • 26548 Norderney • Telefon: 0 49 32/99 19 68-0
Fax: 0 49 32/99 19 68-5 • E-Mail: aboservice@skn.info

WWF

IHRE STIFTUNG FÜR EINE LEBENDIGE ERDE!

Das WWF Stiftungszentrum bietet Ihnen an, eine eigene Stiftung für den Natur- und Umweltschutz zu gründen – ganz nach Ihren Wünschen.

Oberstes Ziel des WWF ist die Bewahrung der biologischen Vielfalt – ein lebendiger Planet für uns und unsere Kinder.

Für weitere Informationen und kostenloses Informationsmaterial zu unseren Angeboten wenden Sie sich bitte an:

Gaby Groeneveld
WWF Deutschland
Reinhardtstraße 18
10117 Berlin
Telefon 030 311 777-730
wwf.de/stiftung

Wir kaufen Wohnmobile + Wohnwagen
0 39 44-3 61 60
www.wm-aw.de fa

Jetzt helfen! wwf.de

OSTFRIESLAND VERLAG – SKN
OSTFRIESLAND VON OBEN
FLUG ÜBER INSELN, KÜSTE, WATT UND MEER

NEU

Erhältlich in Ihrer Buchhandlung, oder in den SKN Kundenzentren Norden · Neuer Weg 33 und Norderney · Wilhelmstraße 2
Telefon: 0 49 31/ 9 25-2 27
E-Mail: buchshop@skn.info

Portofrei bestellen im Internet
www.skn-verlag.de

Stellenmarkt

Zeitungszusteller
für den Norderney Kurier gesucht!

Sie sind berufstätig und haben dennoch freitags ca. 2–3 Stunden Zeit und wollen sich noch etwas hinzuverdienen?

Sie sind Rentner und suchen 1 x wöchentlich Bewegung an der frischen Luft mit einer „Rentenaufstockung“?

Ihr seid Schüler, mindestens 13 Jahre alt und wollt euch euer Taschengeld aufbessern?

Dann melden:
Verlagsgeschäftsstelle Norderney
Wilhelmstraße 2 • 26548 Norderney
Tel. (0 49 32) 8 69 69-10
E-Mail: norderney@skn.info
Mo.–Fr. 9.00 bis 12.00 Uhr

Ihre Wochenzeitung
Norderney Kurier

Auf über 40.000m² Shoppingvergnügen
...in der größten Möbelstadt zwischen Weser und Ems!

- Von der Tasse bis zum maßgefertigten Schrank - alles unter einem Dach!
- Top-Beratung durch unser qualifiziertes Fachpersonal!
- Wir bieten Ihnen flexible Finanzierungsmodelle!
- Wir stehen Ihnen zur Seite: Von der Planung bis zur Lieferung!
- Entspannen Sie in unserem Bistro oder Restaurant Friesisches Bauernhaus!

Rufen Sie uns an und vereinbaren Sie einen Termin unter 04456-9880

über **55 Jahre** seit 1959

Möbel, Küchen & mehr... maschal Die Möbelstadt
Wohnkompetenz auf über 40.000m²

maschal einrichtungs- & einkaufszentrum gmbh
Altjührdener Str. 47
26316 Altjührden bei Varel
Tel. 04456/9880
www.maschal.de
Öffnungszeiten:
Mo. - Fr. 10 - 19 Uhr
Sa. 9.30 - 18 Uhr

Gut gemacht!

15 Millionen Kindern in Not hat terre des hommes in den letzten 50 Jahren geholfen. Doch noch immer werden Kinder ausgebeutet und fliehen vor Armut und Gewalt.

Unterstützen Sie uns, damit mehr Kinder zu Gewinnern werden.

Weitere Informationen unter www.tdh.de/50

terre des hommes
Hilfe für Kinder in Not

! Achtung · Achtung · Achtung

Haben Sie Interesse an einem guten Nebenverdienst?

Wir suchen für die Zeitungszustellung auf

Norderney

eine/n zuverlässige/n
Zusteller/in
für die Morgenstunden.

Wenn Sie Interesse haben, melden Sie sich bitte unter:
☎ (0 49 32) 9 91 96 80
Ostfriesischer Kurier Norderneyer Badzeitung
Wilhelmstraße 2, 26548 Norderney
Geöffnet: Mo.-Fr. 09.00 bis 16.30 Uhr