

# He! Norderney Kurier

IMMER FREITAGS KOSTENLOS AN ALLE HAUSHALTUNGEN

WOCHENZEITUNG FÜR DIE INSEL NORDERNEY

Das **Miele**  
 Fachgeschäft mit  
 werksgeschulten  
 Technikern

**EP:Onkes**  
 ElectronicPartner  
 Jann-Berghaus-Straße 78



## Mit Gesang durch die Jahrzehnte

Der Inselchor ehrt seine langjährigen Mitglieder für aktives Vereinsleben und Vorstandsarbeit

→ 2

## Service, Tipps und Termine

→ 4 und 5

## Förderkreis neu verfohnt

→ 3

9. Jahrgang / Nummer 3

Freitag, 20. Januar 2017

Den neuesten **He! Norderney Kurier** online immer dabei haben



## Ostfriesischer Kurier

**HEUTE:**  
 Die Rathaus-Apotheke kommt in neue Hände – Martina Schmitt geht in den Ruhestand.

**MORGEN:**  
 ENNOS INSEL-GELÄSTER  
 Winterfest vom Förderkreis, Dschungelcamp und Königs Obstacle Kampf. Wie passt das zusammen?



## Container Fracht geborgen

Der Frachtcontainer, der Anfang Januar östlich des Ostthaler-Parkplatzes angespült worden war, wurde am Wochenende von der See-seite aus geborgen, wie Tobias Linke vom Wasser- und Schifffahrtsamt Wilhelmshaven sagt. Die Metallplatten der Stahlbox seien mit einer Baggerschaufel zerteilt worden. Dann wurden die Holzbalken herausgeholt.

Anzeige



Robert Konken in der Schiffsmelde-stelle gegenüber dem Fähranleger. Er beobachtet die Schiffsbewegungen im Hafen.

FOTO: RASS

# Hafenmeister hat vielerlei Aufgaben

Robert Konken arbeitet im wöchentlichen Wechsel mit Berend Dirksen

### Die Hafenmeister von NPorts weisen Schiffen ihre Liegeplätze zu.

Den Inselhafen hat Robert Konken stets im Blick. Aus der erhöhten Position in der Schiffsmelde-stelle am Hafen gegenüber dem Fähranleger hat man durch die vielen Fensterflächen einen guten Rundumblick über das Hafengelände. Er guckt auf die Hafensflächen, wo in der letzten Woche das Wasser überschwappte. Der starke Westwind sorgte für erhöhte Wasserstände beim Tidehochwasser und somit für Überflutungen. Dort, wo die „Frisia X“ festgemacht hat, brachen sich kleine Brandungswellen direkt auf dem roten Pflaster. Das Ausflugs-schiff der Reederei Norden-Frisia ist ordnungsgemäß vertäut. „Unter anderem drückt bei Sturm der Wind von der Seite gegen die Schiffe. Dann besteht die Gefahr, dass Leinen brechen können“, erklärt Konken. Im Zuge der Gefahrenabwehr wird auf die richtige und

ausreichende Vertäuerung der Schiffe geachtet. „Das mache ich im Vorbeigehen auf meinen Kontrollgängen“, beschreibt er seine Routine. Die Gefahrenabwehr ist eine der Aufgaben eines Hafenmeisters von Niedersachsen Ports (NPorts). Hafenmeister sind für den Schiffsverkehr, die Verwaltung und die Sicherheit in Häfen zuständig. Sie weisen unter anderem Schiffen Liegeplätze zu und achten auf die Einhaltung der Vorschriften.

In dem Team von Mitarbeitern vom Bauhof und von der Schiffsmelde-stelle werden die anstehenden Aufgaben gemeinsam koordiniert und bewältigt. Wie derzeit bei aufkommenden Sturmfluten schließen die Mitarbeiter vom Bauhof die Fluttore, um einer Überschwemmung der Gewerbeflächen vorzubeugen. Auch müssen Konken und seine Kollegen von den Überschwemmungen bedrohte Gegenstände sichern und manchmal auch wegräumen.

Seit November 2013 ist der 47-Jährige als Hafenmeister bei der Niedersachsen Ports GmbH & Co. KG (NPorts) tätig, die aus der ehemaligen Niedersächsischen Häfen- und Schifffahrtsverwaltung hervorgegangen ist. Die Aufgabengebiete teilen sich in zwei Bereiche: den hafenbehördlichen, mit den hoheitlichen Aufgaben und die Absolvierung des Hafenbetriebes. Darunter fällt unter anderem die Versorgung der Schiffe mit Wasser und Strom. Die Hafensflächen reichen von der Laderampe am Südstrand, wo die Landungsboote anlegen, bis zur Kaiserpier vor dem Sportboothafen einschließlich aller Verkehrs- und Lagerflächen.

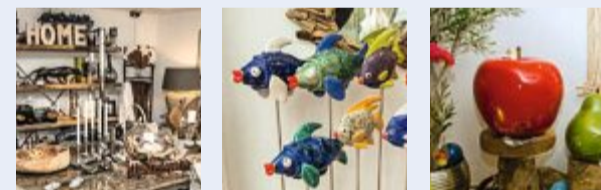
Als der Norderneyer Eduard „Ede“ Bruns im Frühjahr 2016 in den Ruhestand ging, hat Konken die Stelle auf Norderney nachbesetzt. Vorher war er hier oft als Springer tätig. Er vertrat die Hafenmeister bei Urlaub oder Krankheit und arbeitete in den Inselversorgungshäfen Langeoog,

Baltrum, Norderney sowie Norddeich und Bensen-siel. „Nur auf Wangerooge bin ich nie zum Einsatz gekommen“, ergänzt er. Robert Konken arbeitet nunmehr im wöchentlichen Wechsel mit seinem Kollegen Berend Dirksen, der seit mehr als 18 Jahren den Hafen und die Schiffsmelde-stelle betreut.

Konken kommt vom Festland aus Esens und könnte sich mit einer entsprechenden Wohnung auch das Leben auf der Insel gut vorstellen. Er fühlt sich mit Norderney verbunden und arbeitet gern auf der Insel. Das gute Miteinander mit den Reedereien sowie den Unternehmen vor Ort, dem Seglerverein Norderney und der dazugehörigen Sportboothafen GmbH und den unmittelbaren Nachbarn Wasserschiffahrtsamt, Deutschen Gesellschaft zur Rettung Schiffbrüchiger (DGzRS) sowie dem Niedersächsischen Landesbetrieb für Wasserwirtschaft, Küsten und Naturschutz (NLWKN) sei ihm wichtig, verrät er, während er die

Schiffsbewegungen weiter beobachtet. WAR

Hochwertige Wohnaccessoires mit MEER-Flair.

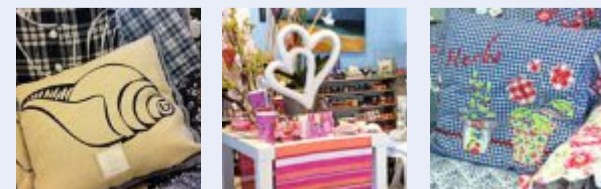


Poststraße 5 · 26548 Norderney · Tel: 04932 840 17 45



www.inselraum.de

Die Welt der schönen Dinge



Am Kurplatz 3 · 26548 Norderney · Telefon: 04932 927 940

**Geschäftsstelle Norderney**  
 ☎ 0 49 32/8 69 69-10  
 Wilhelmstraße 2 · 26548 Norderney  
 Geöffnet: Mo. - Fr.: 9 - 16.30 Uhr

Kundenservice/Anzeigen ☎ 8 69 69-10  
 Redaktion ☎ 8 69 69-14  
 Fax ☎ 8 69 69-20  
 E-Mail norderney@skn.info



**Hochwasser**  
 Fr. 20. Jan.: 4.28 Uhr 17.02 Uhr  
 Sa. 21. Jan.: 5.21 Uhr 17.55 Uhr  
 So. 22. Jan.: 6.21 Uhr 18.53 Uhr

Mo. 23. Jan.: 7.23 Uhr 19.55 Uhr  
 Di. 24. Jan.: 8.29 Uhr 20.58 Uhr  
 Mi. 25. Jan.: 9.34 Uhr 21.54 Uhr  
 Do. 26. Jan.: 10.25 Uhr 22.41 Uhr



# Mit Gesang durch die Jahrzehnte

Der Inselchor ehrt seine langjährigen Mitglieder für aktives Vereinsleben und Vorstandsarbeit

## Gemischter Chor probt jeden Donnerstag unter Leitung von Marc Waskowiak.

Ein ereignisreiches Jahr war es für den Inselchor, wie bei der Jahresversammlung betont wurde. Auf zwei gut besuchte Konzerte blickt der gemischte Chor zurück. Bei der Versammlung wurden Ehrungen vom Chorverband Niedersachsen Bremen ausgesprochen – unter anderem für eine 50-jährige aktive Mitgliedschaft. Vorsitzende Ellen Deckena und Schriftführerin Marita Lührs ehrten: Kassiererin Michaela Bodenstab für

25 Jahre aktive Mitgliedschaft, Christiane Janssen (20 Jahre Vorstand), Uschi Kühn (40 Jahre Mitgliedschaft), Adele Bodenstab (50 Jahre). Nicht auf dem Foto sind: Rita Neunaber (25 Jahre) sowie Ingrid und Süntke Saathoff (je 40 Jahre). Bei den Neuwahlen wurde der Vorstand komplett im Amt bestätigt.

Der Chor unter Leitung von Marc Waskowiak freut sich auf ein Jahr mit vielen neuen Liedern und Begegnungen, „gern auch mit neuen Mitgliedern“. Gepröbt wird donnerstags von 18 bis 19.30 Uhr.



Ehrungen für langgediente Sängerinnen und Sänger nahmen Ellen Deckena (Dritte von links) und Marita Lührs (rechts) vor. Auf dem Foto (von links): Michaela Bodenstab, Christiane Janssen, Uschi Kühn und Adele Bodenstab. FOTO: PRIVAT

## Beilagen

Die Gesamtauflage enthält Prospekte der Firmen Inselmarkt Manfred Kruse, Netto, expert Bening, Penny und Edeka Norderney. Eine Teilaufgabe enthält Prospekte der Firma Möbel Hummerich. Wir bitten um Beachtung.

## Impressum

**Gesamtherstellung:** Ostfriesischer Kurier GmbH & Co. KG Stellmacherstraße 14, 26506 Norden.  
**Geschäftsführer:** Christian Basse  
**Redaktion:** Manfred Menssen, Thomas Fastenau, Waltraut Rass, Ellen Sörries, Verena Leidig  
**Anzeigen:** Dorothea Christians, Ludwig Freesemann  
**Vertrieb:** Benjamin Oldewurtel, Horst Kaprolat  
**Druck:** Industriedruck Norden, GmbH & Co. KG Für unverlangt eingesandte Manuskripte und Fotos wird keine Gewähr übernommen.  
**Telefon:** siehe Seite 1  
**Erscheinungsweise:** einmal wöchentlich.  
**Verteilung:** kostenlos an alle Haushalte und an mehr als 40 Auslegestellen  
**Auflage:** 4500 Exemplare

# Welches ist die größte einheimische Muschel?

Für wissbegierige Kids: Mit Kornrad Kornweihe durch den Nationalpark – Heute: die Sandklaffmuschel

Die größte einheimische Muschel ist mit bis zu 15 Zentimetern Länge die Sandklaffmuschel. Ihre hellen, eiförmigen Schalenklappen besitzen ein sehr auffälliges Schloss, welches auf der linken Seite aus einem löffelartigen, hervorstehenden Zahn und auf der rechten Seite aus der entsprechenden Grube besteht.

Die lebenden Muscheln sitzen bis zu 30 Zentimeter tief im Boden. Damit die Muscheln aus ihrem tiefen

Versteck an Nahrung kommen, besitzen sie einen bis zu 40 Zentimeter langen „Rüssel“, den sogenannten Siphon. Dieser Siphon besteht aus zwei

Röhren, die eine saugt das planktonhaltige Atemwasser ein, die andere stößt es wieder aus. Junge Sandklaffmuscheln besitzen einen Grabfuß, mit dem sie sich, falls sie vom Wasser freigespült werden, wieder vergraben



15 Zentimeter lang wird die Sandklaffmuschel, der Siphon (rechtes Bild) ist noch länger. ARCHIVBILD



## Norderney aus der Luft

Die Bestellnummer lautet: Norderney Kurier 803

FOTO: STROMANN / STAND: JUNI 2016

**Liebe Leserinnen und Leser!** Dieses Foto und weitere Luftbilder können Sie unter Telefon 04932/86969-10 bestellen. In unserer Geschäftsstelle, Wilhelmstraße 2, auf Norderney nehmen unsere Mitarbeiter Ihre Bestellung auch gern persönlich entgegen.

Ein Fotoposter im Format 13 x 18 cm ist für 5,80 Euro, im Format 20 x 30 cm für 14,80 Euro, im Format 30 x 45 cm für 25,80 Euro und im Format 40 x 60 cm für 32,80 Euro zu haben. Auch größere Formate bis zu Sondergrößen auf Leinwand sind möglich.

können. Ältere Sandklaffmuscheln hingegen können ihren Standort nicht mehr verlassen, da dieser Grabfuß während ihres Wachstums reduziert wurde und damit zu schwach ist. Aber wie kommt die Sandklaffmuschel überhaupt zu ihrem Namen?

Die Tiere sitzen sehr tief im Boden und sind deshalb nicht mehr auf den Schutz durch ihre harten Schalen angewiesen. Sie schließen nicht mehr komplett und klaffen ein Stück auseinander.

Wer mehr über den Nationalpark und das Wattmeer sowie Naturphänomene, die Tier- und Pflanzenwelt erfahren möchte, sollte sich direkt zum Nationalpark-Haus am Hafen begeben. In den Wattwelten ist alles

Wer macht die Spaghetti-Häufchen auf dem Wattboden?



anschaulich erklärt und die Fachleute dort können weitere Fragen beantworten. Auch das Maskottchen Kornrad Kornweihe trifft ihr dort wieder. Dieser hat übrigens schon die passende Frage für nächste Woche parat, wie ihr in der Sprechblase seht.



## Wochenrückschau

In dieser Woche berichtete die Tageszeitung

### Ostfriesischer Kurier

unter anderem über folgende Norderney-Themen:

#### Montag

16. 01. Die Seeklinik hat einen neuen Chefarzt



MEDIZIN Florian Knöpfel ist als fähiger Arzt bekannt

#### Dienstag

17. 01. Die Freude am Malen und an Norderney



KÜNSTLERISCHES Teilnehmer an einer Malgruppe besuchen Norderney

#### Mittwoch

18. 01. Die letzten Durchschlüpfe sind gestopft



FRIEDHOFSPFLEGE Gummilitzen sorgen für Dichtigkeit unter Türen

#### Donnerstag

19. 01. Caritas: Vier Häuser unter einem Dach



GESUNDHEIT In Thomas-Morus-Haus wird millionenschwer investiert

## Das Fundtier der Woche

aus dem Hager Tierheim • Telefon: 0 49 38 / 4 25

### Mischling Pako sucht ein neues Zuhause

Pako ist ein sechsjähriger unkastrierter Malinois-Mix, mit einer Schulterhöhe von 70 cm. Nach dem Tod seines Herrchens kam Pako ins Tierheim Hage. Zurzeit lebt er in einer Pflegestelle mit vielen anderen Hunden. So konnte auch festgestellt werden, dass Pako sich sehr gut mit Artgenossen verträgt. Alter, Geschlecht und Rasse spielen dabei keine Rolle. Er ist stubenrein und weiß sich zu benehmen. Er läuft keine Treppen und mag Katzen nicht so gern. Kinder im Haus sollten schon eine gewisse Standfestigkeit besitzen. Pako ist geimpft, entwurmt und gechipt.

Wenn Sie Pako kennenlernen möchten, melden Sie sich bitte beim bmt-Tierheim Hage, Hagermarscher Straße 11, 26524 Hage, Telefon 04938/425. Das Telefon ist Montag bis Freitag von 9 bis 12 Uhr und täglich von 14 bis 17 Uhr besetzt.

Öffnungszeiten: täglich von 14 bis 16.30 Uhr und nach Vereinbarung. Ausgenommen dienstags, mittwochs und an Feiertagen, dann ist das Tierheim für Besucher geschlossen.

Weitere Tiere finden Sie auf unserer Homepage unter [www.tierheim-hage.de](http://www.tierheim-hage.de) und unter [www.norden.de](http://www.norden.de).



**Name:** Pako  
**Rasse:** Malinois-Mischling  
**Alter:** geb. 25. Dezember 2010  
**Geschlecht:** männlich

## DER FÖRDERKREIS IST KOMPLETT NEU VERFÖHNT

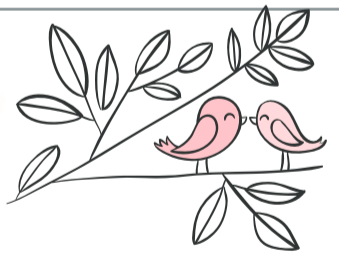


Seit letzter Woche haben die Förderkreiser an jedem Abend für das Winterfest geprobt, das morgen Abend in der Aula der KGS gefeiert wird. Einlass ist ab 19 Uhr. In zwei Showblocks mit Sketchen, Songs, Tänzen und Reden werden die Mitglieder sicher wieder den Saal zum To-

ben bringen. Von den 60 Aktiven stehen rund 35 auf der Bühne, etwa 15 sind für die Technik zuständig. Catering, Maske, Requisite: Es gibt viel zu tun. Das Motto 2017 heißt „Förderkreis neu verhöhnt“ und das heißt: So, wie beim Friseur, passiert eben auch viel auf der Insel. Die Kar-

ten wurden Anfang der Woche komplett an die Mitglieder verkauft. Aber vielleicht können noch Karten an der Abendkasse ergattert werden, wenn noch welche zurückgegeben werden, auch, wenn dies unwahrscheinlich ist. Die Hoffnung stirbt zuletzt...  
FOTO: LEIDIG

## Den Bund fürs Leben – auf der Insel geschlossen



### Eheschließungen und Lebenspartnerschaften im Dezember 2016

#### 2. Dezember

Kristin Roubinek geb. Neumann und Dennis Hulverscheidt, Bergstr. 2 a, 30890 Barsinghausen

Sabine Stellberg geb. Schlüter und Eric Arend Schlieth, Jann-Berghaus-Straße 46a, 26548 Norderney

#### 6. Dezember

Bärbel Gaudlitz geb. Schmedtmann und Ralf Helmut Hans Schmidt, Große Wiese 32 a, 33803 Steinhagen

#### 9. Dezember

Elisa Hofmann und Volker Gante, Schulstraße 12, 34479 Breuna

Margarete Julia Gerloff und André Meyer, Sallstraße 83, 30171 Hannover

#### 10. Dezember

Sabrina Meyer und Marco Büter, Fasanenstraße 49, 38102 Braunschweig

#### 13. Dezember

Dorothea Margareta Walz und Martin Häusler, Rüderner Str. 72, 73733 Esslingen am Neckar

#### 15. Dezember

Jane Knobloch und Klaas Hendrik Sprietersbach, Elbestraße 9, 12045 Berlin-Neukölln

#### 22. Dezember

Anne Maria Kappelhoff und Jens Hubertus Fasel, Schreiber-Esch 6, 48629 Metelen

#### 23. Dezember

Stephanie Kuhne geb. Bucks und Detlev Rudolf Förster, Brinker Stegge 17, 46348 Raesfeld

Frauke Dechow und Thomas Adolf Hellelmann, Görsmannstraße 12A, 49170 Hagen am Teutoburger Wald

#### 27. Dezember

Claudia Wleklik und Frank Thomas Kewitz, Lortzingstr. 22 a, 45657 Recklinghausen

#### 29. Dezember

Sandra Konze geb. Kubis und Heiko Hartner, Deichselbach 66, 58285 Gevelsberg

Antje Seehaus geb. Buchholz und Olaf Erwin Rehmert, Vitus-Bering-Str. 31, 18106 Rostock

Henrike Margret Gebhardt geb. Kortüm und Mathias Siestrup, Münsterstraße 8, 48612 Horstmar

#### 30. Dezember

Pia Schöbel geb. Breimhorst und Markus Schaaf, Eichhoffstraße 9, 44229 Dortmund

Margret Elisabeth Baldus geb. Reif, Dorfstraße 40 a, 46569 Hünxe und Heinz Josef Klaser, In der Marpe 3, 59889 Eslohe (Sauerland)

Marion von Häfen, Schnepfenweg 4, 26131 Oldenburg (Oldb) und Andreas-Willi Otto Boock, Kesselsbergweg 12 a, 40489 Düsseldorf

Carmen Langkamp geb. Schmidt und Marc Andre Mahrenholz, Deipenwinkel 16, 45711 Datteln



**Öffnungszeiten**

**Atelier in der Schmiede:** Mo. bis Sa. 9 bis 12 Uhr und 15 bis 18 Uhr, 31.12. 9 bis 12 Uhr, Langestraße 30, ☎ 04932/81932.

**Badehaus:** Spa-Bereich 9.30 bis 21.30 Uhr, Familien-Thalassobad 9.30 bis 18 Uhr, Damen-sauna Mi. 17.30 bis 21.30 Uhr, Am Kurplatz 3, ☎ 04932/891-400.

**Bademuseum:** Mi. und Sa. 11 bis 16 Uhr, Am Weststrand 11, ☎ 04932/935422 oder ☎ 04932/840725.

**Bibliothek:** Mo. bis Mi. und Sa. 10 bis 13 Uhr und 14 bis 17 Uhr, Do. 10 bis 14.30 Uhr, Fr. 10 bis 13 Uhr und 14 bis 19 Uhr, im Conversationshaus ☎ 04932/891-296.

**Fischerhaus-Museum und Teehaus:** geschlossen, Tee-Seminare ab 20 Personen und Gruppenführungen ab 10 Personen sowie Informationen unter ☎ 04932/1791.

**Inselkirche:** Mo. bis Do. und Sa. 8 bis 17 Uhr, Fr. 12 bis 17 Uhr, So. 11 bis 17 Uhr, Kirchstraße, ☎ 04932/927210.

**Jugendcafé:** Mi. und Do. 15.30 Uhr bis 18.30 Uhr ab 5. Klasse und 15.30 bis 20 Uhr ab 7. Klasse, Fr. 15 bis 19 Uhr ab 5. Klasse und 15 bis 21 Uhr ab 7. Klasse, Haus der Begegnung, An der Mühle 6, ☎ 04932/8689651.

**Kinderspielhaus Kleine Robbe:** bis 12. März geschlossen, Am Weststrand 11, ☎ 04932/935495.

**Kirche Stella Maris:** Di. 16 bis 17 Uhr, Mi. 11 bis 12 Uhr, Fr. 16 bis 17 Uhr, Sa. 11 bis 12 Uhr, Goebenstraße 2, ☎ 04932/456.

**Kirche St. Ludgerus:** Mo. bis So. 9.30 bis 20 Uhr, Friedrichstraße 22, ☎ 04932/456.

**Nationalpark-Haus Watt-Welten:** täglich von 10 bis 17 Uhr, Am Hafen 1, ☎ 04932/2001.

**Rathaus:** Di. bis Fr. 8.30 bis 12.30 Uhr, Di. und Do. zusätzlich 15 bis 16 Uhr, Am Kurplatz 3, ☎ 04932/9200.

**Spielpark Kap Hoorn:** täglich ab 10 Uhr, Mühlenstraße am Gondelteich.

**Tourist-Information:** Mo. Di. und Fr. 10 bis 17 Uhr, Mi., Do. und Sa. 10 bis 13 Uhr, Im Conversationshaus, ☎ 04932/891-900.

**Weltladen:** So. 11 bis 12 Uhr, Mo. 16 bis 18 Uhr, Di., Mi. und Fr. 10 bis 12.30 Uhr und 16 bis 18 Uhr, Do. 10 bis 12.30 Uhr, Martin-Luther-Haus, Kirchstraße 11.



**Kino**

**Freitag, 20. Januar**  
**20 Uhr:** Willkommen bei den Hartmanns

**Samstag, 21. Januar**  
**15.30 Uhr:** Robbi, Tobbi und das Fliewatüt

**19 Uhr:** Florence Foster Jenkins

**21.15 Uhr:** Rogue One: A Star Wars Story – 3D

**Mittwoch, 25. Januar:**  
**20 Uhr:** Toni Erdmann

**20. Januar**

Mo Di Mi Do Fr Sa So

**15 Uhr: Städtischer Teekreis und Bücherbasar,** Haus der Insel, Nordeingang.

**19 Uhr: Meditationsabend,** Atelier in der Schmiede, ☎ 04932/935202, fünf Euro.

**19.30 Uhr: Yoga,** Gästehaus Klipper, Jann-Berghaus-Straße 40, ☎ 0173/9711589, zwölf Euro.

**20 Uhr: Sportschießen für Gäste,** Schützenhaus an der Meierei.

**21. Januar**

Mo Di Mi Do Fr Sa So

**8.30 Uhr: Yogi-Lauf** (meditatives Laufen) mit Heilpraktiker Wolfgang Mücke, Treffpunkt Nordbad beim Cornelius. Anmeldung ☎ 04932/935202, fünf Euro.

**19 Uhr: Förderkreisfest,** Aula der KGS.

**22. Januar**

Mo Di Mi Do Fr Sa So

**16 Uhr: „Die Inselmaus und die Landmaus“,** Puppentheater Purzelbaum, Schmiedestraße 1a, Informationen ☎ 0173/9711589, fünf Euro.

**23. Januar**

Mo Di Mi Do Fr Sa So

**13 Uhr: Klimatherapie,** täglicher Einstieg ist möglich, Anmeldung erforderlich in der Praxis Karin Rass, Mühlenstraße 1a, ☎ 04932/9911313, Treffpunkt ist an der Badehalle am Weststrand, zehn Euro.

**15 Uhr: Chorprobe Kinderchor und Grundschulchor,** Musik-Raum in der Grundschule, Jann-Berghaus-Straße 54.

**16 Uhr: Bridge-Kreis,** Haus Bielefeld, Feldhausenstraße 2. Gäste sind willkommen, ☎ 04932/3322.

**16 Uhr: Führung** durch die Dauerausstellung Reiselust & Badespaß, Bademuseum am Weststrand 11, sechs Euro inklusive Getränk.

**16.30 Uhr: Chorprobe Jugendchor,** Gemeindehaus, Gartenstraße 20.

**17 Uhr: Aquafitness** im Badehaus, Am Kurplatz 3, zwölf Euro.

**17 Uhr: Funktionstraining,** Badehaus, Am Kurplatz 3, Informationen ☎

04932/9917666, zehn Euro.

**18.45 Uhr: Smoveywalk,** Bismarckstraße 14, Anmeldung und Information ☎ 0176/23441433, acht Euro.

**19.30 Uhr: Posaunenchorprobe,** Gemeindehaus, Gartenstraße 20. Gäste sind willkommen, Leihinstrumente vorhanden.

**20 Uhr: Gesundheitsvortrag,** „Krank, warum denn krank.?, Heilung durch die klassische Homöopathie“, Badehaus, acht Euro.

**24. Januar**

Mo Di Mi Do Fr Sa So

**15 Uhr: Teenachmittag für Senioren,** Haus der Insel, Awo-Raum.

**15 Uhr: Filmvorführung,** „Die Nordsee von oben“, Conversationshaus, sechs Euro.

**18.45 Uhr: Yoga,** Gästehaus Klipper, Jann-Berghaus-Straße 40, ☎ 0176/23441433, zwölf Euro.

**19 Uhr: Kreis für Alte Musik,** Haupteingang Grundschule, Jann-Berghaus-Straße 54.

**20 Uhr: Preisskat** der Norderneyer Buben, Gäste sind willkommen, „Sonjas“, Winterstraße 21.

**25. Januar**

Mo Di Mi Do Fr Sa So

**7.30 Uhr: Wochenmarkt,** Vorplatz Haus der Insel.

**15 bis 17 Uhr: Offenes Stricken,** Patchwork-Stübchen, Jann-Berghaus-Straße 13.

**15.30 Uhr: Spielenachmittag**

für Junggebliebene, Gemeindehaus, Gartenstraße 20.

**17.30 Uhr: Handarbeitsteam,** Martin-Luther-Haus, Kirchstraße 11.

**18.45 Uhr: Smoveywalk,** Bismarckstraße 14, Anmeldung und Information ☎ 0176/23441433, acht Euro.

**19.30 Uhr: Selbsthilfegruppe** alkoholkranker Menschen, linker Eingang TDN, Gorch-Fock-Weg 7, Informationen ☎ 0172/9342448.

**19.45 Uhr: Chorprobe Gospelchor,** Gemeindehaus, Gartenstraße 20.

**20 Uhr: Yoga-Abend** mit Heilpraktiker Wolfgang Mücke, Kinderspielhaus Kleine Robbe, Am Weststrand 11. Informationen ☎ 04932/935202, Wolldecke und bequeme Kleidung mitbringen, neun Euro.

**26. Januar**

Mo Di Mi Do Fr Sa So

**12.15 Uhr: Mein Wunschchoral,** Inselkirche. Eintritt frei, es wird für „Neue Töne für Norderney“ gesammelt.

**14.30 Uhr: Awo Kleiderkammer und Flohmarkt,** Haus der Insel, Nordeingang.

**16 Uhr: Bridge-Kreis,** Haus Bielefeld, Feldhausenstraße 2. Gäste sind willkommen.

**18 Uhr: Chorprobe Inselchor,** Gemeindehaus, Gartenstraße 20.

**19.45 Uhr: Kantorei-Probe,** Gemeindehaus, Gartenstraße 20.

**Für alle Fälle**

**Bote Weber, Im Gewerbelände 4,** ☎ 04932/927939

**Frisia Service-Telefon,** ☎ 04931/9870

**Kindergarten, Benekestraße 25a,** ☎ 04932/584

**Kükennest, Am Weststrand 11,** ☎ 04932/83458

**Kleine Robbe, Am Weststrand 11,** ☎ 04932/935495

**Grundschule, Jann-Berghaus-Straße 56,** ☎ 04932/2419

**Kooperative Gesamtschule, An der Mühle 2,** ☎ 04932/2402

**Taxi,** ☎ 04932/2345

**Flugplatz, Am Leuchtturm,** ☎ 04932/2455

**Reederei Frisia, Bülowallee 2,** ☎ 04932/913-0

**Stadtverwaltung, Am Kurplatz 3,** ☎ 04932/920-0

**Kurverwaltung, Am Kurplatz 3,** ☎ 04932/891-0

**Zimmervermittlung, Am Kurplatz 1,** ☎ 04932/891300

**Stadtwerke Störungsdienst,** ☎ 04932/1001

**Onkes Notdienst,** ☎ 04932/412

**Rosenboom Notdienst,** ☎ 04932/8770

**VEN Notdienst,** ☎ 04932/990505

**Autohaus Bodenstab Notdienst,** ☎ 04932/93800

**Seehundstation Norddeich,** ☎ 04931-973330

**Tipp der Woche:**



**Geselligkeit:** Der Norderneyer Bridge-Kreis trifft sich montags und donnerstags um 16 Uhr im Haus Bielefeld in der Feldhausenstraße 2. Interessierte Gäste und Norderneyer sind willkommen, Informationen unter ☎ 04932/3322. FOTO: LANDESBÜHNE NIEDERSACHSEN



Liebe Kunden  
Wir Machen Winterurlaub  
AB 28/10/2016  
AB März 2017 Sind wir  
Für sie wieder da!  
Danke.



# Betriebsferien



WINTER PAUSE  
BIS  
MÄRZ 2017!!

Winterpause  
bis 28.02.17

Wir haben Betriebsferien bis  
zum 22.02.2017.  
Wir sind am 23.02.2017 ab  
17:00 Uhr wieder für sie da.

LIEBE GÄSTE,  
LIEBE NORDERNEYER,  
  
Wir haben bis Februar 2017 Betriebsferien  
verabschieden uns bis dahin von Ihnen,  
wünschen Ihnen Frohe Feiertage und  
ein glückliches neues Jahr.

**Kleine Auszeit!**  
VOM 04.01. bis 27.01. haben wir Betriebsferien  
Am 28.01 sind wir für Euch wieder da  
  
FOTOS: FASTENAU (7)

## Schiffsfahrplan

11. Dezember 2016  
bis 18. Juni 2017

Norddeich ab	Norderney ab
<b>täglich</b>	
6.15	6.15
7.30	7.30
8.45	8.45
10.30	10.15
11.45	11.45
13.30	13.15
15.30	15.15
16.45	16.45
18.15	18.00

### zusätzlich freitags

1, 2) 20.30 1, 2) 19.15  
1) auch am 24.02.2017, 13.04.2017,  
28.04.2017, 24.05.2017, 02.06.2017,  
14.06.2017, und 29.09.2017 mit Kfz-  
Beförderung

2) ohne Kfz-Beförderung



## Schnelle Hilfe

- Polizei ☎ 110
- Feuerwehr ☎ 112
- Notarzt und Rettungsdienst ☎ 112
- Krankentransporte ☎ 04941/19222

## Ärzte

Bundeseinheitliche Rufnummer kassenärztlicher Bereitschaftsdienst ☎ 116117

### Samstag, 21. Januar:

Dr. Sascha Aiche, Wilhelmstraße 5, ☎ 04932/4670467

### Sonntag, 22. Januar:

Dr. Frank Huwe, Adolfsreihe 2, ☎ 04932/927083

## Zahnärzte

Zahnärztlicher Notdienst, telefonisch erfragen unter:  
Björn Carstens ☎ 04932/991077

Dres. Hans-Günter Willms / Lale Cakir ☎ 04932/1313  
Beate Luis (privat) ☎ 04932/991201

## Apotheken

**Freitag, 20. Januar:**  
Kur-Apotheke, Kirchstraße 12, ☎ 04932/927000

**ab Samstag, 21. Januar:**  
Park-Apotheke, Adolfsreihe 2, ☎ 04932/92870

## Sonstiges

Krankenhaus Norderney, Lippestraße 9-11, ☎ 04932/805-0

Polizei, Dienststelle Knypshausenstraße 7 ☎ 04932/92980 und 110

Bundespolizei, ☎ 0800/6888000

Beratungs- und Interventionsstelle bei häuslicher Gewalt, ☎ 04941/973222

Frauenhaus Aurich, ☎ 04941/62847

Frauenhaus Emden, ☎ 04921/43900

Elterntelefon, ☎ 0800/1110550

Kinder- und Jugendtelefon, ☎ 0800/1110333

Telefonseelsorge, ☎ 0800/1110111

Giftnotruf, ☎ 0551/19240

Sperr-Notruf (Bank, EC- und Kreditkarten, Handys, Krankenkassenkarten etc.), ☎ 116116

KfH Kuratorium für Dialyse und Nierentransplantation e.V., Lippestraße 9-11, ☎ 04932/9191200

Pflege am Meer, Feldhausenstraße 3, ☎ 04932/990935

Diakonie Pflegedienst, Hafenstraße 6, ☎ 04932/927107

Rettungsboot, ☎ 04932/2446

**Psychotherapie**  
Dr. Horst Schetelig, Dr. Ulrike Schetelig, Emsstraße 25, ☎ 04932/2922

Nicole Neveling (privat), Lippestraße 9-11, ☎ 04932/8039033

**Tiermedizin**  
Dr. Karl-Ludwig und Dr. Katrin Solaro, Fischerstraße 8, ☎ 04932/82218

\*Die Telefonnummer des Anrufers wird nicht angezeigt.



SILBENRÄTSEL

Aus den Silben: AN - DA - DE - DO - EH - EK - ER - ER - FEI - GAST - GE - GIN - GO - HEI - NAR - PAE - REN - RUNG - SER - SO - TE - WI - WIE

sind 8 Wörter nachfolgender Bedeutungen zu bilden, deren dritte und fünfte Buchstaben - jeweils von oben nach unten gelesen - ein Bibelzitat nennen.

- 1. kurze, witzige Erzählung
- 2. rau, klanglos (Stimme)
- 3. Unterwasserortungsgerät
- 4. Erzieherin
- 5. Festteilnehmer, VIP
- 6. Antwort
- 7. Party
- 8. Babyschaukelbett

SUDOKU

3			4	5		1	2
	1	6		7		8	5
	5						
1	2			9			
			2	8	7		
				1		4	7
						2	
	3	1		2		7	9
2	9			4	3		5

Das Raster ist mit den Zahlen 1 bis 9 aufzufüllen. In jeder Zeile, jeder Spalte und in jedem 3x3-Quadrat dürfen die Zahlen 1 bis 9 nur einmal vorkommen. Viel Spaß bei dieser Zahlenknochelei!

6		4	8			3	5
	2	5	1				7
1	3			7			
		6		2			9
2	8			9		6	3
9			6		8		
			6			4	5
	6			5	2	3	
	5	8		3	6		7

NOCH ETWAS ZUM LACHEN

Nachdem der Zahnarzt Tommis Zähne angesehen hat, meint er:  
„Der letzte Backenzahn hat ein Loch. Da werde ich wohl bohren müssen.“

„Wenn ohnehin schon ein Loch drin ist, wieso müssen Sie dann noch eins bohren?“

FRAGE DES TAGES

In welchem Land ist der Schokoladenkonsum am höchsten?

a) Norwegen

b) Schweiz

c) Deutschland

d) Frankreich

FINDEN SIE DIE SECHS UNTERSCHIEDE



zurechtweisen	US-Tänzer (Fred) † 1987	Verbrennungsrückstand	versteinertes Harz	lateinisch	Kfz.-Z.: Landsberg/Lech	span., italienisch: eins	auf diese Weise	erste Frau Jakobs (A.T.)	kristalliner Schiefer	Ehrenname der röm. Kaiser	vornehm tuender, eingebild. Mensch							
nicht liegen, nicht sitzen	un-nahbar, abweisend	Sonnenschutz an Fenstern	Monatsname	chem. Zeichen für Astat	Schiffswand	afrikan. Insekt (...fliege)	Abk.: Sinus	Wildpark	Echo in großen Räumen	ein Musikinstrument	afrikanischer Staat							
Nichtfachmann	eine Virusinfektion	deutscher Name Attilas	afrikan. Insekt (...fliege)	Abk.: Sinus	Schiffswand	afrikanischer Staat	Wildpark	Echo in großen Räumen	ein Musikinstrument	afrikanischer Staat	alkoholisches Mixgetränk	chem. Zeichen: Natrium	brasiliianische Fußballlegende	moderne Musikrichtung	griechische Vorsilbe: neu	Veranstaltung der Popmusik	französisch: Feuer	med. Fachbereich (Abk.)
weithin hörbar	dt. Arbeiterführer † 1913	sibir. Eichhörnchenfell	Vorname Lindenberg	W-1337	indisches Gewicht	lang-samer Tanz im 4/4-Takt	Rente, Pension	griechische Ruinenstätte	Abtei in Oberbayern	1. dt. Reichspräsident † 1925	abwärts	EINER MUSS WEG	Ein Buchstabe von den zweien in jedem Kästchen ist falsch. Streichen Sie diesen falschen Buchstaben und Sie werden ein vollständiges Kreuzworträtsel erhalten. Zum Start ist Ihnen ein Lösungswort vorgegeben.	weithin hörbar	dt. Arbeiterführer † 1913	Hektar (Abk.)	französisch: Feuer	med. Fachbereich (Abk.)
Normalmaß	modischer Schick	Aufbewahrungsort	Vorname Lindenberg	W-1337	indisches Gewicht	lang-samer Tanz im 4/4-Takt	Rente, Pension	griechische Ruinenstätte	Abtei in Oberbayern	1. dt. Reichspräsident † 1925	abwärts	EINER MUSS WEG	Ein Buchstabe von den zweien in jedem Kästchen ist falsch. Streichen Sie diesen falschen Buchstaben und Sie werden ein vollständiges Kreuzworträtsel erhalten. Zum Start ist Ihnen ein Lösungswort vorgegeben.	weithin hörbar	dt. Arbeiterführer † 1913	Hektar (Abk.)	französisch: Feuer	med. Fachbereich (Abk.)



Auflösung: Die Rätsel aus der letzten Ausgabe

9	4	6	5	2	3	1	7	8
3	1	7	4	8	9	2	6	5
2	8	5	6	7	1	4	9	3
8	3	1	9	5	4	6	2	7
7	5	2	8	1	6	9	3	4
6	9	4	2	3	7	5	8	1
4	7	8	1	6	2	3	5	9
1	2	3	7	9	5	8	4	6
5	6	9	3	4	8	7	1	2
5	8	1	9	4	2	7	3	6
2	9	4	7	6	3	8	1	5
7	3	6	5	1	8	2	4	9
8	5	2	4	7	1	9	6	3
1	6	3	2	5	9	4	8	7
4	7	9	8	3	6	1	5	2
9	1	7	3	8	5	6	2	4
3	2	8	6	9	4	5	7	1
6	4	5	1	2	7	3	9	8

Silbenrätsel:  
1. SCHLAGARTIG, 2. MODERATION, 3. SCHULSTUNDE, 4. TAGEBLATT, 5. FUERSORGE, 6. SPITZFINDIG, 7. ZAUNKOENIG, 8. BEZUGSPREIS. - Untreue leidet Not.  
Ennea: BEHANDELN.  
Frage des Tages: b) Schwarz - Gelb.

B	T	P	A	S	S	U	U	T
A	N	D	E	R	S	B	L	M
S	E	E	A	L	U	T	E	N
A	T	U	E	M	E	L	O	A
E	B	O	S					
L	A	N	D	E				
G	N	U	E	N				
D	O	U	T					
E	C	H	E	R				
T	I	L	T					
R	E	G	I	M				
G	R	E	G	E	R			
U	T	T	R	A	I	L	E	R
H	U	R	R	A	S	E	R	I
R	E	M	O					

IHR TAGESHOROSKOP

**WIDDER** 21.03. - 20.04.  
Über eine neue Aufgabe sind Sie wirklich begeistert. Jetzt kommt es natürlich zunächst einmal auf sorgfältigste Planung der weiteren Schritte an. Pannen können Sie sich nicht leisten.

**KREBS** 22.06. - 22.07.  
Könnte es eventuell sein, dass Sie sich selbst etwas vormachen? Beinah sieht es so aus, weil Sie fest auf Ihrer Meinung beharren, obwohl Ihnen klar sein müsste, dass Sie falschliegen.

**WAAGE** 24.09. - 23.10.  
Noch bevor Sie alle Fakten und Details kennen, haben Sie Ihr Urteil gefällt. Sie müssten, zumindest jetzt, die Größe zeigen, diese gesamte Angelegenheit noch einmal genauer zu prüfen.

**STEINBOCK** 22.12. - 20.01.  
Offenbaren Sie nicht immer jedem Ihre innersten Geheimnisse! Einiges davon kann man, sofern man Ihnen Böses wollte, durchaus gegen sie verwenden. Und das wäre dann sehr schade.

**STIER** 21.04. - 20.05.  
Einige Arbeit kommt heute auf Sie zu. Halten Sie durch, und lassen Sie sich bloß ja nicht nervös machen! Denn Fehler, die sich einschleichen könnten, würde man lediglich Ihnen anhängen.

**LÖWE** 23.07. - 23.08.  
Nichts ist für Sie derart bedeutsam, dass Sie sich in finanzielle Schwierigkeiten stürzen müssen, um es zu erwerben. Diesen Wesenszug sieht man allgemein als beneidenswert an.

**SKORPION** 24.10. - 22.11.  
Egal, für welchen Weg Sie sich letztendlich entscheiden: tun Sie es jetzt, denn weiteres Zögern könnte sich rächen. Das würde bedeuten, dass der Zug rasch ohne Sie abfahren könnte.

**WASSERMANN** 21.01. - 19.02.  
Falls Sie an diesem Tag noch einen Schritt weiterkommen wollen, müssen Sie sich schon recht kräftig ins Zeug legen. Denn die erhoffte Unterstützung lässt bisher noch auf sich warten.

**ZWILLINGE** 21.05. - 21.06.  
Sie spüren es förmlich körperlich, wie sich die angespannte Lage allmählich löst. Es ist also doch eine gute Idee gewesen, ein gewisses Gespräch zu führen! Die Wirkung zeigt das ja.

**JUNGFRAU** 24.08. - 23.09.  
Unannehmlichkeiten gehören oftmals zum Erfolg dazu. Überhören Sie geflissentlich die neidvollen Bemerkungen einiger Kollegen! Verfolgen Sie einfach Ihre angepeilten Ziele weiter.

**SCHÜTZE** 23.11. - 21.12.  
Man hatte Sie gewarnt, doch Sie möchten trotzdem ein gewisses Wagnis eingehen. Dies ist eigentlich sogar richtig so, denn lange genug haben Sie gezögert, und nichts hat sich getan.

**FISCHE** 20.02. - 20.03.  
Nicht jeder Mensch arbeitet bereitwillig in einem Team: es gibt auch Einzelgänger. Bitte berücksichtigen Sie das, wenn Sie sich an diesem Tag ein paar Leute zusammensuchen wollen.

ENNEA

F	N	N
R	P	E
O	S	I

Bilden Sie aus den neun Buchstaben Wörter mit mindestens vier Buchstaben. Bedingung: Der Buchstabe im Mittelfeld muss immer enthalten sein. Jeder Buchstabe darf im Wort nur so oft verwendet werden, wie er im Schema enthalten ist. Erlaubt sind alle Wörter in der Einzahl oder Grundform, die im Lexikon und Duden zu finden sind; geographische Bezeichnungen und Vornamen gelten auch. Jeder Buchstabe zählt einen Punkt. Für das Wort mit allen aufgeführten neun Buchstaben gibt es 20 Punkte (ä=ae, ö=oe, ü=ue, ß=ss).  
Beispiele: Pose = 4, Spore = 5.

Es gilt folgende Wertung: über 150 Punkte: hervorragend, über 125 Punkte: sehr gut, über 100 Punkte: gut.



# Umgebung der Mühle verändert sich

Teil 30: Aus einer Dünenlandschaft wird eine militärische Anlage und dann ein Schulzentrum

**Der Kreis der Kurgäste und Insulaner interessiert sich immer mehr für die Mühle.**

Von Iris Pugatschov

In seinem Buch „Norderney II“ schreibt Jann Saathoff: „In vielen Bereichen stellt sich die Stadt (Norderney) als begehbares Geschichtsbuch dar. Die Gezeiten der Geschichte ließen in Kriegszeiten die Insel zur Seefestung werden, angefangen mit dem Bau der Napoleonschanze 1810, fortgesetzt mit den Festungs- und Bunkeranlagen des Ersten Weltkrieges und hoffentlich für ewig beendet mit den großen wehrhaften Betonbefestigungen des Zweiten Weltkrieges. ... In den Nachkriegsphasen wurde die Infrastruktur wieder auf Vordermann gebracht. Vieles, was durch unterlassene Bauunterhaltung nicht mehr zu retten war, wurde glatt oder plattgemacht. Jeweils in diesen Zeiten veränderte sich das Stadtbild am stärksten.“

Von einer solchen großen Veränderung war um 1970 herum auch die Inselmühle betroffen: Etwa zeitgleich mit den Ereignissen, die Hanna Schultz geschildert hat, die „Metamorphose“ der Mühle von einem einfachen Handwerksbetrieb hin zu einem einladenden Café, begannen Planungen, aus der benachbarten Realschule ein Schulzentrum zu machen, um den Erfordernissen der Zeit Genüge zu tun. Die 1952 in einem ehemaligen Wehrmattersgebäude eingerichtete Mittelschule, nach 1966 zur Realschule geworden, wurde

zwischen 1969 und 1975 baulich ganz erheblich erweitert. In der 1987 herausgegebenen Festschrift „100 Jahre Realschule Norderney“ wird rückblickend das Werden des Schulzentrums, der späteren „Kooperativen Gesamtschule“ Norderneys beschrieben:

„Im August 1966 wurde der Nachfolger Rektor Bandlows, Rudolf Brandt, aus Salzdorf nach Norderney versetzt. Mit seinem Dienstantritt gab er einen Anstoß für erste Überlegungen und Planungen zu einem Erweiterungsbau, nachdem das 1952 bezogene, alte Gebäude den Erfordernissen eines der Zeit entsprechenden Unterrichts nicht mehr entsprach. Nach mehreren Beratungen, Grundsatzgesprächen und Planungsentwürfen hatte der Rat der Stadt Norderney im April 1968 eine Konzeption erarbeitet, die die Schaffung eines Schulzentrums zum Ziel hatte. Bei dem Verbleiben der

Grundschulklassen, ergänzt um die Sonderschulklassen und um die Vorschule, im früheren Schulgebäude, sollten danach im neu zu schaffenden Schulzentrum alle Jahrgänge der Klassen 5 bis 10 – also die Anfang der Siebzigerjahre neu geschaffenen Orientierungsstufe, die Hauptschule und die Realschule zusammengefasst werden ... In zwei Bauabschnitten wurde zwischen 1969 und 1975 mit Gesamtkosten von ca. 5,24 Millionen D-Mark das Schulzentrum in seiner heutigen Form geschaffen.“ Auch der Schulhof



Die Gebäudekomposition mit der Mühle und den dazu gehörigen Gebäuden und die Kooperative Gesamtschule Norderney (KGS), so wie sie aktuell besteht. FOTO: PUGATSCHOV

bekam einige Jahre später ein neues, sehr freundliches Gesicht: Aus einem ehemaligen „Exerzierplatz“ der einstmaligen stationierten Marinesoldaten wurde ein Pausenhof mit einer grünen, mit Bäumen bepflanzten und leicht hügeligen Erlebnislandschaft. Wenn man so will, ist somit die Umgebung der Inselmühle ein weit geöffnetes Geschichtsbuch auf kleinster Fläche: die Mühle, Mitte des 19. Jahrhunderts damals weit außerhalb des Dorfes errichtet, ganz nahe am Wattenmeer, in heutiger Zeit umgeben von Gebäuden und den Straßen, die noch sehr an ihren Ursprung aus der Vorkriegs- und Kriegszeit erinnern – und ein modernes, großes Schulzentrum

aus dem letzten Drittel des 20. Jahrhunderts. Im Spätherbst des Jahres 1972 beschäftigten sich in Hannover Mitglieder der „Niedersächsischen Vereinigung zur Erhaltung von Wind- und Wassermühlen in Niedersachsen e.V.“ bei ihrer Jahresversammlung mit dem Thema: „Niedersächsische Wind- und Wassermühlen sollen erhalten bleiben“ – so die Überschrift in der NBZ vom 3. November

1972. Unter anderem stellte der (damalige) Vorsitzende Dr. Roggenkamp fest, dass „in den letzten hundert Jahren 600 Mühlen in Niedersachsen verlorengegangen sind. Getragen von dem Gedanken aller Mühlenfreunde gilt es heute, die letzten noch vorhandenen Mühlen zu erhalten. Dies liegt nicht nur im Interesse der um ihre Existenz besorgten Müller, sondern sei gleichfalls das Bemühen aller Mitglieder der Vereinigung. Immer mehr sei festzustellen, dass auch die Öffentlichkeit diesen Arbeiten mit Interesse und Anteilnahme folge. In einer Zeit, in der für viele Menschen nur wirtschaftliche Erfolge zählten, dürfe nicht nachgelassen werden in dem Bestreben, altes Volksgut zu erhalten.“ Auch die Norderneyer Mühle, bei diesem Treffen vertreten durch die Inhaberin der „Teestube“, Hanna Schultz, wurde besonders erwähnt:

„Großes Interesse fand, wie auch im vergangenen Jahr, wieder die Mühle auf Norderney, stellt sie doch wegen ihrer Lage auf einer Insel ein wirkliche Besonderheit dar. Es ist keine Frage, daß der Erhaltung solcher „Raritäten“ ein ganz besonderes Augenmerk gewidmet wird. Hier finden die Bestrebungen der Norderneyer Heimatverein uneingeschränkte Anerkennung. Der Kreis der Kurgäste und Insulaner, die sich in jedem Jahr für die Mühle interessieren, wird immer größer. Das sollte Beweis genug sein, daß man hier auf Norderney auf dem richtigen Wege ist.“

Obwohl dieser Zeitungsbericht fast 45 Jahre alt ist, klingt er doch erstaunlich zeitgemäß – ganz besonders der Passus, wie wichtig für die Allgemeinheit der Erhalt solcher „Raritäten“ aus längst vergangener Zeit sind. Schon im Februar des Jahres 1972 hatte sich der Bauausschuss des Norderneyer Stadtrates mit dem Vorplatz der Mühle befasst: In einem Artikel vom 23. Februar 1972 der Norderneyer Badezeitung werden zahlreiche Themen behandelt. Unter vielem anderen steht da Folgendes: „Der Bauausschuss hat den Mühlenvorplatz im Zuge einer Begehung am 22. Januar besichtigt. Aufgrund dieser Besichtigung hat das Bau-

amt einen Gestaltungsplan ausgearbeitet, der die Fläche im Ortsbild besser erscheinen lässt. Hier werden einige Ruhebänke Aufstellung finden.“ Es ging jedoch in diesen Jahren zwischen 1970 und 1979 nicht nur um den Mühlenvorplatz. Ein Ingenieurbüro hatte bestätigt, dass es erhebliche Schäden an mindestens einem Mühlenflügel gab, dies also selbstverständlich ein großes Sicherheitsproblem darstellte. Unter der Rubrik „Norderney – kurz notiert“ liest man am 23.09.1974: „Unsere Inselmühle wird sich in den kommenden Monaten mit zwei Flügelblättern präsentieren. Aus Sicherheitsgründen musste jetzt ein Flügel abgenommen werden. Witterungsschäden haben diesen über 30 Jahre alten Flügelteil so weit zerstört, dass sein Verbleib selbst bis zu einer Erneuerung nicht mehr verantwortet werden kann...“. Erst Ende 1978 wurde die Inselmühle wieder instand gesetzt. Aus Monaten waren Jahre geworden!



Die Gestaltung und Pflege des Vorplatzes der Mühle obliegt der Stadt Norderney. FOTO: PUGATSCHOV



**Niedersächsische Wind- und Wassermühlen sollen erhalten bleiben**

Mühlenfreunde trafen sich in Aurich – Norderneyer Mühle wegen Insellage eine „Rarität“

Zu ihrer diesjährigen Jahresversammlung trafen sich kürzlich die Mitglieder der Niedersächsischen Vereinigung zur Erhaltung von Wind- und Wassermühlen in Niedersachsen e. V., Hannover, in Aurich. Als Norderneyer Vertreterin nahm an dieser Zusammenkunft die Gastronomin für viele Menschen nur wirtschaftliche Erfolge zählten, dürfe nicht nachgelassen werden in dem Bestreben, altes Volksgut zu erhalten. Das Ziel der Vereinigung ist die Erhaltung von Wind- und Wassermühlen in Niedersachsen aufgrund ihres kulturhistorischen Wertes oder ihrer landschaftlichen Lage. Zum Auf-

setzung bzw. Umbau der Mühlen, welche anders genutzt werden sollen (Mühlennuseum in Pessum, Gaststätten in verschiedenen Mühlen usw.). Aus Mitteln des Landes, der Landkreise, der Städte und Gemeinden, durch Zuschüsse der Klosterkammer Hannover und nicht zuletzt durch finanzielle Unterstützung aus dem Mitgliedsbeitrag der Vereinigung ist es in den vergangenen Jahren möglich gewesen namhafte Beträge für die Erhaltung zahlreicher Mühlen in unserem Raum zur Verfügung zu stellen. Leider reicht das Geld aber immer noch nicht aus. Es können nur solche Mühlen unterstützt werden, für die ein allgemeines Interesse besteht.

Man trifft sich im **Kabine Club Studio 1** dem Tanzlokal mit der intimen Atmosphäre

Großes Interesse fand, wie auch im vergangenen Jahr wieder die Mühle auf Norderney, stellt sie doch wegen ihrer Lage auf einer Insel ein wirkliche Besonderheit dar. Es ist keine Frage, daß der Erhaltung solcher „Raritäten“ ein ganz besonderes Augenmerk gewidmet wird. Hier finden die Bestrebungen der Norderneyer Heimatverein uneingeschränkte Anerkennung. Der Kreis der Kurgäste und Insulaner, die sich in jedem Jahr für unsere Mühle interessieren, wird immer größer. Das sollte Beweis genug dafür sein, daß man hier auf Norderney auf dem richtigen Wege ist.

Zur Beantwortung der Frage, welche Mühlen förderungswürdig sind, machten Oberkreisdirektor Albers

**NORDERNEY-kurz notiert**

— Fischkutter eingeschleppt. Der Travemünder Hochseefischkutter „Holstein“ forderte gestern abend gegen 21.00 Uhr über Norddeich-Radio wegen Maschinenschadens Schlepphilfe an. Der Notruf wurde an unser Motorrettungsboot „Otto Schülke“ weitergegeben, das unverzüglich zu dem Havaristen, der etwa 6 bis 7 Seemeilen vor Norderney manövrierunfähig in der See trieb, auslief. Hier nahm die „Otto Schülke“ den Fischkutter, der vorher in diesem Seegebiet auf Kabeljaufang war, auf den Haken und schleifte ihn zwecks Reparatur wohlbehalten in den Inselhafen. Man erreichte Norderney um Mitternacht.

**Spiegel und Flurgarderoben bei C. C. Valentien**

— Veränderungen bei der Polizei. Mit Wirkung vom 1. November 1972 wurde der bisher bei der Norderneyer Polizeidienststelle tätige Polizeimeister Harri Kriebler nach Braunschweig versetzt. An seine Stelle tritt jetzt Polizeiobermeister Peter Grünke, der vorher bei der Polizei in Oldenburg seinen Dienst versah.

— Plakatbeschädigung an

Bericht aus der Norderneyer Badezeitung vom 3. November 1972.

AUS DEM ARCHIV VON IRIS PUGATSCHOV

## Die Autorin

Iris Pugatschov wurde 1952 auf Norderney als Enkeltochter/Tochter der Müllerfamilie Fleetjer/Pugatschov geboren. Nach dem Schulbesuch auf der Insel und der Mittleren Reife hat sie von 1970 bis 1973 in Einbeck/Süd-Niedersachsen eine Ausbildung zur Landwirtschaftlich-Technischen Assistentin gemacht. Danach setzte die Insulanerin ihren beruflichen und familiären Werdegang in Kiel fort. Irgendwann zog es Iris Pugatschov zurück in die Heimat. Seit April 2005 lebt und arbeitet sie wieder auf „ihrer“ Insel. Auch den Bezug zur Mühle Selden Rüst hat sie nie verloren. Um die Geschichte der einzigen Mühle auf den Ostfriesischen Inseln nicht in Vergessenheit geraten zu lassen, hat sie in alten Familienunterlagen und im Stadtarchiv gestöbert und alle Erinnerungen aufgeschrieben. Die vielen Informationen möchte sie in einer neuen Serie im Norderney Kurier teilen.



Geschäftsanzeigen

Auf über 40.000m<sup>2</sup>  
**Shoppingvergnügen**  
...in der größten Möbelstadt  
zwischen Weser und Ems!

- Von der Tasse bis zum maßgefertigten Schrank - alles unter einem Dach!
- Top-Beratung durch unser qualifiziertes Fachpersonal!
- Wir bieten Ihnen flexible Finanzierungsmodelle!
- Wir stehen Ihnen zur Seite: Von der Planung bis zur Lieferung!
- Entspannen Sie in unserem Bistro oder Restaurant Friesisches Bauernhaus!



Rufen Sie uns an und vereinbaren Sie einen Termin unter 04456-9880

über **55 Jahre** seit 1959

Möbel, Küchen & mehr...  
**maschal**  
Wohnkompetenz auf über 40.000m<sup>2</sup> Die Möbelstadt

maschal einrichtungs- & einkaufszentrum gmbh  
Altjührdener Str. 47  
26316 Altjührden bei Varel  
Tel. 04456/9880  
www.maschal.de  
Öffnungszeiten:  
Mo. - Fr. 10 - 19 Uhr  
Sa. 9.30 - 18 Uhr



Reiten macht Spaß!

**RSO**  
REITSPORT OSTFRIESLAND

Neues Jahr  
neues Glück!

Würfeln Sie mit zwei Würfeln um Ihre **Einkaufs-prozente**

Die Augen werden multipliziert. Höchste Prozente 6 x 6 = 36 % auf Oberbekleidung  
Gültig bis zum 31.01.2017

Stellmacherstr. 14 · 26506 Norden · Tel. (0 49 31) 925-111  
www.reitsport-ostfriesland.de · info@reitsport-ostfriesland.de  
Mo.-Fr.: 09.30-18.00 Uhr · Sa.: 09.30-13.00 Uhr

**WEISSER RING**  
Wir helfen Kriminalitätsoffern.



„Dank der Hilfe des WEISSEN RINGS kann ich wieder lachen.“  
Elke L.

**Wir helfen Kriminalitätsoffern!**

**Helfen Sie uns helfen!**

Spendenkonto 34 34 34  
Deutsche Bank Mainz  
BLZ 550 700 40

Auch ich/wir wollen etwas tun. Ich/wir möchten gerne Mitglied im WEISSEN RING werden. (Monatlicher Mindestbeitrag € 2,50, Ehepaare € 3,75, Jugendliche € 1,25.)

Name: \_\_\_\_\_  
Straße: \_\_\_\_\_  
PLZ/Ort: \_\_\_\_\_  
Unterschrift: \_\_\_\_\_

WEISSER RING e. V.  
Weberstraße 16  
55130 Mainz  
www.weisser-ring.de

**Unsere Außendienstmitarbeiter auf Norderney besuchen Sie gerne!**



**Sina Kruse**  
☎ 0 49 31 / 925-161  
sina.kruse@skn.info



**Heiko Schoolmann**  
☎ 0 49 31 / 925-155  
heiko.schoolmann@skn.info

**Rufen Sie an, wir beraten Sie in allen Geschäftsanzeigenfragen!**

Norderney Kurier  
Wilhelmstraße 2 · 26548 Norderney



**Deckena**  
Wurst & Schinken Manufaktur

Strandstraße 20 Tel. 86 96 36  
Friedrichstraße 16 Tel. 99 06 37  
Gewerbelände 54 Tel. 91 12 31

Di. 24.01.	Käse -Lauchsuppe mit Mett	3,90 €
Mi. 25.01.	Unsere beste Bolognese vom Salzwiesenkalb mit Spaghetti	5,90 €
Do. 26.01.	Steckrübenentopf mit frischer Mettwurst und Kasseler	4,50 €
Fr. 27.01.	Schweinefilet-Topf à la Stroganoff mit Butterreis	6,90 €
Sa. 28.01.	Deckenas Erbseneintopf mit Fleisch- und Würsteinlage	3,90 €

**VISSER ELEKTROTECHNIK GMBH**  
IM GEWERBELÄNDE 52A

**Kein Licht, kein Strom, wir kommen schon**

**TEL.: 99 05 05**

**Norderney Kurier**

Stellenmarkt

**Sander Pflege GmbH**

Wir suchen für unsere Senioreneinrichtung, „Haus Inselfrieden“ auf Norderney zum nächstmöglichen Zeitpunkt für die tagesgestaltende Betreuung auf unseren Wohnbereichen

**Präsenz-/Betreuungskräfte (m/w)**  
auf geringfügiger Basis und in Teilzeit

Bewerber mit Qualifikation nach §87b / 43 b SGB XI sind ausdrücklich willkommen.

**Wir bieten Ihnen:**

- eine vielseitige Tätigkeit mit hohem Bewohnerkontakt in einem angenehmen Umfeld
- eine leistungsgerechte Vergütung
- berufliche Fort- und Weiterbildungsmöglichkeiten
- betriebliches Gesundheitsmanagement
- Bonussystem
- Ggf. Fahrtkostenzuschuss

Wir freuen uns auf ihre Bewerbung!

**Sander Pflege GmbH**  
Haus Inselfrieden  
z. Hd. Ulrich van Heugten  
Mühlenstraße 4  
26548 Norderney  
Tel. 0 49 32-86 92 17  
E-Mail: van-heugten@sander-pflege.de

Veranstaltungen

**SOFORT ZUM MITNEHMEN!**

**Konzerte**

**Wir haben die Karten (eventim und Nordwest-Ticket)**

26. 01. 17	Addys Mercedes La gran voz de cuba – Extrana Tour 20.00 Uhr Nordseehalle, Emden € 28,85	21. 04. 17	The last night of DIRE sTRAITS performed by Brothers in Band 20.00 Uhr Stadthalle, Aurich ab € 41,90
11. 02. 17	Mother's Finest – In Concert 20.00 Uhr Stadthalle, Aurich € 37,00	22. 04. 17	Sweet The Last Encore – Tour 2017 20.00 Uhr Stadthalle, Aurich € 36,85
24. 02. 17	Shamrock-Klaver-Bank - Irish Folk 20.00 Uhr Buurderee, Großheide-Ostermoordorf € 7,00	12. 05. 17	Santiano Live & Open Air 2017 20.00 Uhr Mehrzweckgelände Tannenhausen, Aurich € 54,95
12. 03. 17	Bosse – Engtanz Tour 2017 20.00 Uhr Sparkassen-Arena, Aurich ab € 37,95	13. 05. 17	Fury In The Slaughterhouse + Special Guest Summer Open Air 2017 20.00 Uhr Mehrzweckgelände Tannenhausen, Aurich ab € 49,90
18. 03. 17	Wincent Weiss MUSIK SEIN TOUR 2017 20.00 Uhr Stadthalle, Aurich € 25,90	22. 06. 17	Laith Al-Deen „Zu Gast im Park“ 20.00 Uhr Park der Gärten, Bad Zwischenahn € 37,00
25. 03. 17	Night of the 90s mit DJ Sash!, DJ Mark'Oh, DJ Quicksilver u.v.m. 21.00 Uhr Stadthalle, Aurich € 19,90	11. 08. 17	In der Reihe „Zu Gast im Park“ Michael Patrick Kelly Live-Open-Air 2017 20.00 Uhr Park der Gärten, Bad Zwischenahn € 39,25
07. 04. 17	Stahlzeit – Europa Tournee 2017 20.00 Uhr Sparkassen-Arena, Aurich € 29,20		

Alle Preise ohne Gewähr

SKN-Kundenzentrum · Neuer Weg 33 · Mo.–Fr. 9.00 bis 18.00 Uhr · Sa. 9.00 bis 13.00 Uhr · Tel. (0 49 31) 925-149  
Verlagsgeschäftsstelle Norderney · Wilhelmstraße 2 · Mo.–Fr. 9.00 bis 16.30 Uhr · Tel. (0 49 32) 8 69 69-10

Ihre Wochenzeitung  
**Norderney Kurier**