

Badekurier

# NORDERNEY

1

Frühjahrsausgabe 1974  
Fünfundzwanzigster Jahrgang  
Einzelpreis 1,00 DM

Berichte  
Informationen  
Offizielles  
Veranstaltungs-  
programm





# Wir erwarten Sie in Norderney

Sie wissen,

daß der Reiseweg zur Insel  
über Norddeich verläuft  
und daß Bahn und Straße  
hier bis ans Schiff führen,

daß die FRISIA-Fährschiffe  
das ganze Jahr hindurch  
täglich von morgens bis abends,  
im Sommer fast stündlich  
verkehren,

daß Sie den Schiffsfahrplan  
im Kursbuch unter Nr. 10002,  
die Bahnanschlüsse unter Nr. 280  
finden,

daß Sie eine bis zur Insel  
durchgehende Bahnfahrkarte  
lösen können, am besten  
auch Ihr Gepäck durchgehend  
bis zur Insel aufgeben,

daß Sie mit dem Fährschiff  
— ohne Voranmeldung —  
auch Ihren Wagen zur Insel  
mitnehmen können,

daß Sie ihn aber auch in den  
FRISIA-Großgaragen in Norddeich  
einstellen können und gut daran tun,  
sich möglichst frühzeitig einen Platz  
unter Dach vormerken zu lassen.

daß Sie vom Flugplatz Norddeich  
auch mit einem FRISIA-Flugzeug  
zur Insel übersetzen können.

Wir wünschen Ihnen  
eine angenehme Reise und gute Erholung.

**Aktiengesellschaft  
REEDEREI NORDEN-FRISIA**





Frühjahrs-Badekurier

# NORDERNEY

Rückblick und Vorschau

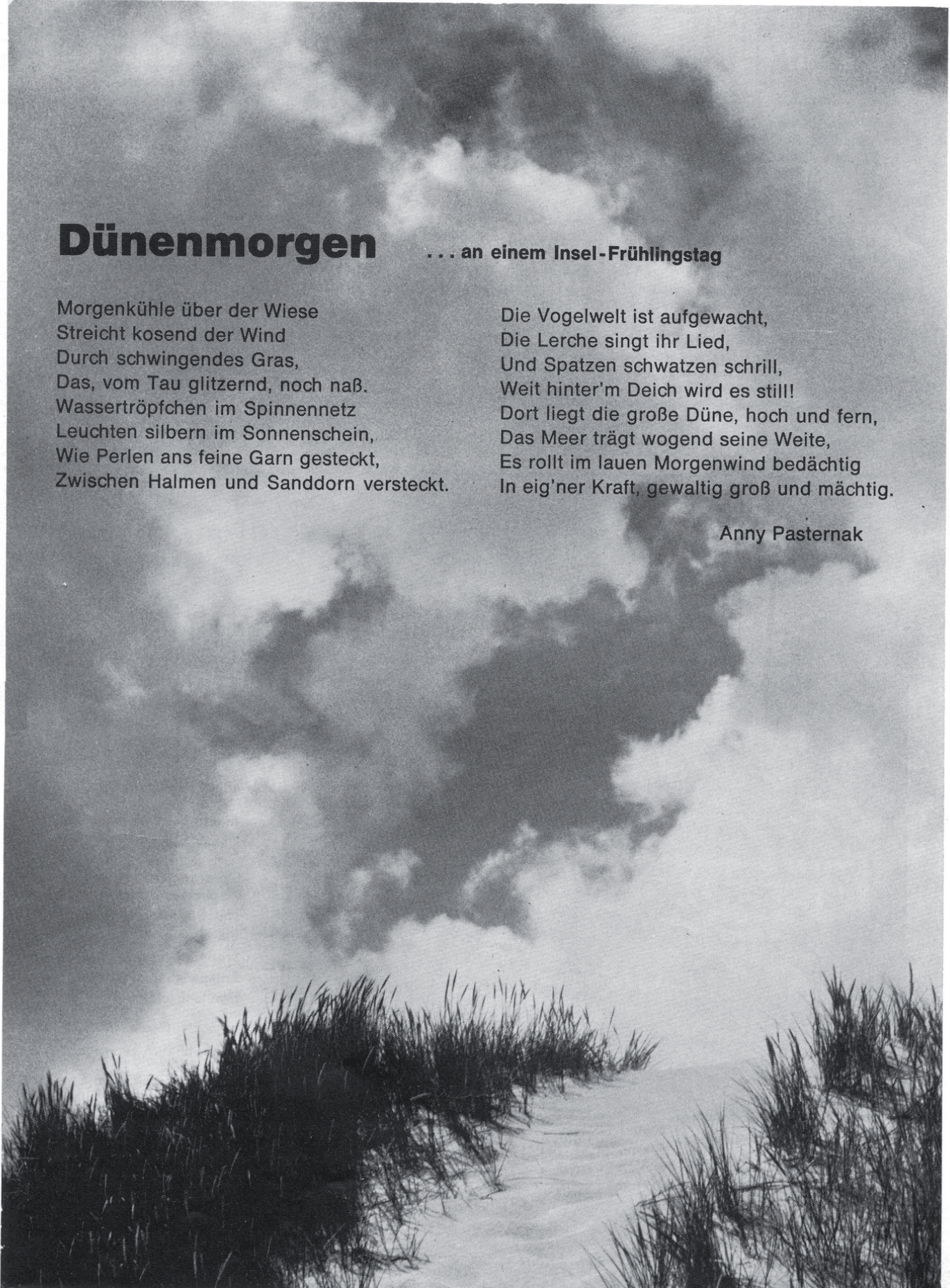
## Dünenmorgen

... an einem Insel-Frühlingstag

Morgenkühle über der Wiese  
Streicht kosend der Wind  
Durch schwingendes Gras,  
Das, vom Tau glitzernd, noch naß.  
Wassertröpfchen im Spinnennetz  
Leuchten silbern im Sonnenschein,  
Wie Perlen ans feine Garn gesteckt,  
Zwischen Halmen und Sanddorn versteckt.

Die Vogelwelt ist aufgewacht,  
Die Lerche singt ihr Lied,  
Und Spatzen schwatzen schrill,  
Weit hinter'm Deich wird es still!  
Dort liegt die große Düne, hoch und fern,  
Das Meer trägt wogend seine Weite,  
Es rollt im lauen Morgenwind bedächtig  
In eig'ner Kraft, gewaltig groß und mächtig.

Anny Pasternak





	Januar	Februar	März
S	6 13 20 27	3 10 17 24	3 10 17 24 31
M	7 14 21 28	4 11 18 25	4 11 18 25
D	1 8 15 22 29	5 12 19 26	5 12 19 26
M	2 9 16 23 30	6 13 20 27	6 13 20 27
D	3 10 17 24 31	7 14 21 28	7 14 21 28
F	4 11 18 25	1 8 15 22	1 8 15 22 29
S	5 12 19 26	2 9 16 23	2 9 16 23 30
	April	Mai	Juni
S	7 14 21 28	5 12 19 26	2 9 16 23 30
M	1 8 15 22 29	6 13 20 27	3 10 17 24
D	2 9 16 23 30	7 14 21 28	4 11 18 25
M	3 10 17 24	1 8 15 22 29	5 12 19 26
D	4 11 18 25	2 9 16 23 30	6 13 20 27
F	5 12 19 26	3 10 17 24 31	7 14 21 28
S	6 13 20 27	4 11 18 25	1 8 15 22 29
	Juli	August	September
S	7 14 21 28	4 11 18 25	1 8 15 22 29
M	1 8 15 22 29	5 12 19 26	2 9 16 23 30
D	2 9 16 23 30	6 13 20 27	3 10 17 24
M	3 10 17 24 31	7 14 21 28	4 11 18 25
D	4 11 18 25	1 8 15 22 29	5 12 19 26
F	5 12 19 26	2 9 16 23 30	6 13 20 27
S	6 13 20 27	3 10 17 24 31	7 14 21 28
	Oktober	November	Dezember
S	6 13 20 27	3 10 17 24	1 8 15 22 29
M	7 14 21 28	4 11 18 25	2 9 16 23 30
D	1 8 15 22 29	5 12 19 26	3 10 17 24 31
M	2 9 16 23 30	6 13 20 27	4 11 18 25
D	3 10 17 24 31	7 14 21 28	5 12 19 26
F	4 11 18 25	1 8 15 22 29	6 13 20 27
S	5 12 19 26	2 9 16 23 30	7 14 21 28

Die Zahl der Wandkalender, Abreißkalender, Tischkalender, Buchkalender, Taschenkalender, die uns 12 Monate lang begleiten, ist alljährlich groß. Was von den vielen Hoffnungen und Erwartungen der Menschen an jedem Tag ihres Umblätterns in Erfüllung gehen mag, steht bekanntlich in den Sternen. Doch manches, was ein Jahr kennzeichnet, steht schwarz auf weiß in den Kalendern. 1974 ist ein solches Jahr.

Selbst ein Frühjahrsblick auf die bisher nicht abgerissenen Kalenderblätter lohnt sich noch. Im besonderen werden nämlich die Berufstätigen mit Freude und Genugtuung vermerken, daß 1974 ein „Jahr der verlängerten Wochen-

## Für Sie im Kalender geblättert

1974: das „Jahr der langen Wochenenden“ — Von 365 Tagen sind 140 arbeitsfrei

enden“ ist. Eine ganze Reihe der gesetzlichen Feiertage liegt so günstig, daß sie sich an das Wochenende anlehnen oder so nahe am Wochenende liegen, daß man durch das Einschließen eines einzigen Urlaubstages zu vier oder gar fünf freien Tagen kommt. Die rechte Zeit, im „Zwischendurch“ auf Norderney frische Nordseeluft zu tanken. 1974 bietet für diesen Tapetenwechsel viele günstige Gelegenheiten.

Das gilt beispielsweise für den 17. Juni, den „Tag der deutschen Einheit“, der in diesem Jahr auf einen Montag fällt. Zusammen mit dem für die meisten Berufstätigen arbeitsfreien Sonnabend ergeben sich also drei arbeitsfreie Tage. Wer für Freitag, den 24. Mai, einen Urlaubstag opfert, kann sich ebenfalls auf vier freie Ferientage freuen, weil der 23. Mai, der „Himmelfahrtstag“, im gesamten Bundesgebiet gesetzlicher Feiertag ist. Ohne Urlaubstagopferung beschert das Osterfest zusammen mit dem Karfreitag vier freie Tage.

Recht verheißungsvoll beginnt auch der Juni mit drei freien Tagen: der 1. Juni ist ein Sonnabend, am 2. und 3. Juni wird das Pfingstfest gefeiert. Buß- und Betttag ist am 20. November, einem Mittwoch. Weihnachten fällt in die Wochen-

mitte. Wer am Heiligen Abend, einem Dienstag, und am Sonnabend nicht zur Arbeit muß, kann sich durch zwei Urlaubstage am Montag und am Freitag eine ganze Urlaubswoche sichern.

Der „urlaubfreundlichste“ Monat des Jahres 1974 ist der sonn- und feiertagsreiche Juni mit fünf vollen Wochenenden und nur 17 Arbeitstagen. Ebenfalls fünf volle Wochenenden hat der November, der als Monat der Ruhe und Muße auf der Insel nicht zu verachten ist, mit 19 Arbeitstagen. Die Monate April und Dezember umfassen jeweils 20 Arbeitstage. 21 Arbeitstage weisen der Mai und der September auf. 22 Arbeitstage gibt es im August und 23 jeweils im Juli und Oktober. In der Freizeitbilanz stellt sich das Jahr 1974 wie folgt dar: Rechnet man von den diesjährigen 249 Arbeitstagen durchschnittlich 24 Urlaubstage ab, so verbleiben noch 225 Arbeitstage. Das bedeutet, daß vier von zehn Tagen des Jahres 1974 arbeitsfrei sind, an denen es keinen Terminkalender gibt. Nutzen Sie deshalb seine weißen Blätter für die schöpferische Atempause des eigenen „Ichs“ im Heilklima der Nordsee. Nicht jedes Jahr bietet so viele Chancen für diese Trips in die belebende Erholungsfrische am Meer.



Restaurant - Café

## Golf-Hotel

Fernruf (04932) 731, 732, 733

Das ganzjährig geöffnete  
Haus der Sonderklasse

Inmitten urwüchsiger  
Dünenlandschaft

Auch nach Dünen-  
und Strandwanderungen  
ein beliebter  
Treffpunkt, der  
Entspannung und  
Erholung bietet

Ungewöhnlich reizvoller  
weiter Blick  
auf das Wattenmeer  
und die Festlandsküste.





## Kuren und Urlaub

Ein Spiel mit der Gesundheit? —

Entscheidend ist die richtige Wahl des Ortes

Es gibt viele „Patentrezepte“, die Folgen des gesundheitsgefährdenden Alltags-Streß zu vertreiben. Die einen meinen, es mit dem Auto und einer Reise durch halb Europa machen zu müssen, um dabei mehrere tausend Kilometer herunterzurasen, die anderen glauben, sich mit Kur oder Urlaub Gutes zu tun. Dagegen ist nichts einzuwenden, wenn die Anstrengungen solcher Ferien in einem vertretbaren Rahmen bleiben.

Doch wird nicht das rechte Maß gefunden, so können sich auch die der Erholung und Gesundung dienenden Urlaubstage in Streß verwandeln. In einen gefährlichen Streß, dem ein kanadischer Pro-

fessor die Bezeichnung „Disstreß“ gab. Energiekrise und inflationäre Entwicklungen, Kurzarbeit und Arbeitslosigkeit, politische Terrorakte und steigende Kriminalität sind übrigens heute Ursachen für eine weitere Art von „Disstreß“. Er signalisiert eine Lebensangst, die im Zeichen der Vollbeschäftigung und des Wirtschaftswachstums bisher wenigstens für die jüngere Generation - völlig unbekannt war.

Der „Disstreß“ bewirkt nach den wissenschaftlichen Untersuchungsergebnissen eine Art „Daueralarmbereitschaft des vegetativen Nervensystems“. Die Widerstandsfähigkeit gegen „Disstreß“ ist natürlich individuell verschieden, weil

der Einzelne auf die technisierte und entpersönlichte Arbeitswelt und Umwelt ja auch unterschiedlich reagiert. Entscheidend für die positive oder negative Wirkung von Streß, dessen seelische Reaktionen sich in körperliche Krankheiten umsetzen können, ist aber nach dem Hamburger Professor Dr. Horst Jungmann „die richtige Dosierung zwischen Streßbelastung und Mangel an Belastungen, die dem Organismus die Anpassung erlaubt.“

Jeder Einsichtige wird darum überlegen, wie er mit der eigenen Streß-Belastung fertigwerden kann. Dabei kommt es zumindest einmal im Jahr auf die Wahl des richtigen Urlaubsortes an. Wer körperlich und seelisch nicht ganz auf der Höhe ist, muß besonders vorsichtig sein. Aber auch Gesunde riskieren immer, daß sie Opfer gewisser Störungen werden, die häufig als Folge einer abrupten Änderung der Lebensgewohnheiten auftreten. Das gilt in besonders hohem Maße für Ferien in den Mittelmeerländern.

**Der Norderneyer Strand — ein bei Kindern besonders beliebtes Ferien- und Erholungsparadies**

Lesen Sie bitte  
umseitig weiter





# KÖNIG'S BETRIEBE NORDERNEY

HANS-JOACHIM  
und INGEBORG KÖNIG

**SCHUCHARDTS HOTEL** das ganzjährig geöffnete Haus direkt am Kurplatz  
Zimmer mit allem Komfort **Gesellschafts- und Tagungsräume**  
Fernruf (04932) 622 Hausprospekt bitte anfordern!

**RESTAURANT**  
für alle Freunde internationaler Küche  
und insularer Fischspezialitäten

**FRASQUITA**  
Die Nachtbar mit der exklusiven Note,  
Charme und gute Laune bis 5.00 Uhr früh

**STADTSCHÄNKE**  
Traditionsreiche Gastlichkeit hinter  
Butzenscheiben

**FISCHERKATE**  
Hier geht nichts über die Gemütlichkeit  
und erstklassige Biere, sowie eine  
reichhaltige Speisekarte

**SCHUCHARDT-TERRASSE**  
Zentrum des bunten Kurlebens,  
immer interessant, immer lebendig

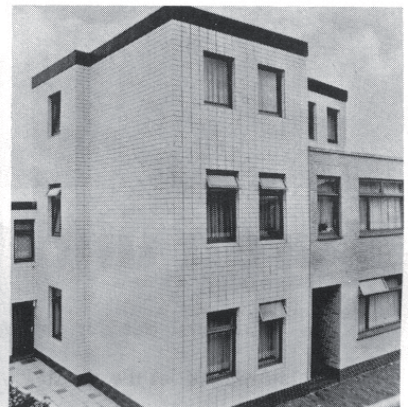
**SCHUCHARDTS BIERSTUBEN**  
Täglich wechselnde  
**ABEND-VERANSTALTUNGEN**

**KABINETT-BAR**  
**BIERSTUBE TENNE**

**PILSSTÜBCHEN**  
Die Tanzlokale mit der  
intimen Atmosphäre  
in der Schmiedestraße



**FERIENHÄUSER KÖNIG**  
Kirchstraße und Friedrichstraße  
Ruhig und zentral gelegen  
1- bis 5-Personen-Appartements  
mit Fernsehen und Selbstwähltelefon,  
auch kurzfristige Vermietungen



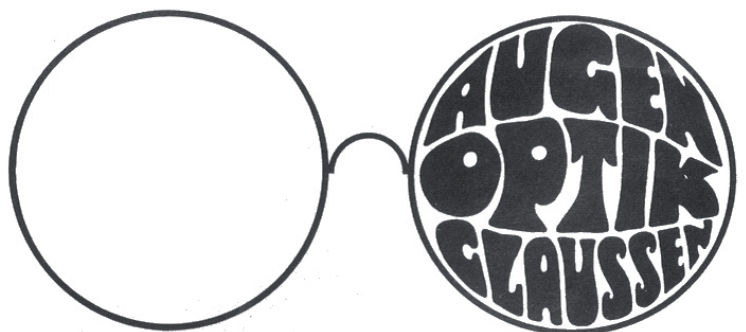
## Augenoptik Claussen

Staatlich geprüfter Augenoptiker  
und Optikermeister

**Modische Brillen**  
**Sonnenbrillen**



**Contactlinsen**



Jann-Berghaus-Straße 12



Nicht so an der deutschen Nordseeküste. Man hört zwar oft das Argument, daß weite Reisen keineswegs kostspieliger seien, als ein Urlaub in der Bundesrepublik. Man vergißt jedoch, daß man die preiswerte Weite mit der Gefahr des fremden Klimas einer wirklichen Erholung opfert.

Wer einmal einen Urlaub auf einer ostfriesischen Nordseeinsel verbracht hat, den wird es immer wieder in den Bann ihrer Erholungsfrische ziehen. Es entsteht der Wunsch, über das Wattenmeer hinaus zu den Inseln zu fahren, die, wie beispielsweise auch Norderney, wie riesige Schiffe draußen den Wellenschlag des offenen Meeres spüren lassen.

#### **Kinderkuren mit besten Erfolgen**

Auch viele Eltern stehen immer wieder vor der schwierigen und verantwortungsvollen Frage, wohin sie ihre erholungsbedürftigen Kinder in die Ferien oder zu einer Kur schicken sollen. Dabei ist eine Entscheidung eigentlich gar nicht so schwierig. Zwar haben sich durch jahrelange Erfahrungen gewisse Heilgebiete abgegrenzt, die speziell für die Nordseebäder in Betracht kommen, doch reagieren gerade Streßfolgen, wie Zustände von Nervenschwäche, nervöser Unruhe, Schlaflosigkeit und allgemeiner nervöser Erschöpfung auf eine Kur an der See sehr günstig.

Kinder mit großer Unruhe werden ruhig, Schlaflosigkeit weicht bald sehr tiefem Schlaf, Kinder mit schreckhaftem, weinerlichem Wesen werden fröhlich und vertrauensvoll. Die gesteigerten Haut- und Sehnenreflexe gehen wieder auf

die Norm zurück. Die müden, maten und abgespannten Gesichtszüge straffen sich, Unternehmungslust und Lebensfreude erwachen wieder. Tausende und Abertausende dieser Kinder kehrten bislang so an Leib und Seele gestärkt und gekräftigt mit frischer Spannkraft nach ihrem Ferien- oder Kuraufenthalt auf Norderney in die Heimatorte zurück.

Unzählige von ihnen bewahren der Insel auch als Erwachsene die Treue. Ist es wirkliche Treue? Oder hat nicht sogar dieser Gästekreis schon aufgrund seines Kindheits-erlebnisses die richtige Wahl des Urlaubsortes getroffen? Nutzt den Urlaub mit Gewinn? Mit einem Satz beantwortete kürzlich ganz lapidar ein nach mehrjähriger Pause wieder als Inselgast zurückgekehrter Norderney-Freund die eben erwähnten Fragen des BADEKURIER: „Als vorübergehender Zugvogel unter den Urlaubern habe ich zwar viel gesehen und erlebt, aber von diesen Ferienreisen nicht die Spannkraft mit nach Hause bringen können, die ich jeweils für ein neues Arbeitsjahr gebraucht habe.“

#### **Zwei Fliegen mit einer Klappe**

Deutlicher können Worte nicht sein. Ganzjährig bietet Norderney durch das Vorhandensein der vielfältigsten balneo-therapeutischen Kureinrichtungen, zahlreichen Freizeit- und Sporteinrichtungen und sonstigen flankierenden Institutionen ein breites Spektrum von Urlaubs- und Erholungsfreuden, das vom einfachen Tapetenwechsel über die Badereise und Kur bis zur Synthese von Urlaub und Kur reicht.

Welche Form des Aufenthaltes oder des Feriengenießens auf der Insel auch gewählt wird, alleine schon die frische, saubere Luft wirkt wohltuend und heilkräftig. Mit dem Atmen schlägt man bereits die bekannten „zwei Fliegen mit einer Klappe“.

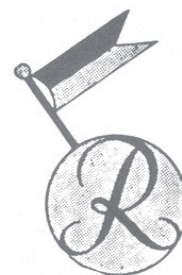
Wer zur Kur fährt, sollte allerdings für diese Zeit auf liebgeordnete Gewohnheiten, wie etwa Alkohol, Zigaretten, schweres Essen oder sonstige schädliche Dinge verzichten. Die echte Kur erreicht ihren höchsten gesundheitlichen Wirkungsgrad nur dann, wenn der Patient aktiv mitmacht und sie als eine Art Fortbildungskursus für das eigene Wohlbefinden betrachtet.

#### **Offene Kuren**

Möchte man nicht so streng mit sich sein, kann man auch kombinieren. Dieser Norderney-Aufenthalt ist eine Mischung aus Urlaub und Kur. Da dieser Kurzurlaub neuerdings von den Krankenkassen auf Antrag — benötigt wird hierzu ein Attest, am besten vom Hausarzt — bezuschußt wird, erhielt er zur Unterscheidung der Kur auf dem Verordnungswege die Begriffsbezeichnung der sogenannten „offenen“ Kur. Die Leistungen der einzelnen Krankenkassen sind zwar noch unterschiedlich, im allgemeinen werden aber die Kosten für den Kurarzt, die verordneten Kurmittel und die Kurtaxe übernommen. Einige Kassen gewähren darüber hinaus bereits schon Zuschüsse für Unterkunft und Verpflegung.

Kuren und Urlaub — eine Norderney-Alternative für Gesundheit und Erholung im Heilklima der Nordsee.

# **STRANDHOTEL RIXTINE**



Inhaber: H. WEISSANG · Telefon 04932 - 668

**Ganzjährig geöffnet  
Das gutbürgerliche Familienhotel,  
unmittelbar bei den Strandpromenaden  
in besonders ruhiger Lage  
Zimmer mit und ohne Seeausicht,  
Balkon, Dusche, fließendem Wasser warm und kalt**

**Fordern Sie bitte unser Angebot und den Hausprospekt an**



# Die Bundesbahn macht's möglich

Die Abfahrt nach Norderney findet auf dem Bahnhof statt  
Erstmalig auch wieder Tagesverbindungen Berlin - Norderney - Berlin

Kurz- oder Langzeiturlaub auf Norderney — das ist die Trennung von dem Verkehrsgewühl der großen Städte, von den Festlandsstraßen, von den Autobahnen. Aber es ist auch Milieuwechsel. Ferien auf Norderney — das bedeutet prickelnde Erholungsfrische. Aber es bedeutet auch Ferien zwischen Land und Meer, Dünen und weißen Stränden, Kurparks und Uferpromenaden. Besuch auf Norderney — das heißt pulsierendes Kur- und Badeleben im urbanen Mittelpunkt der ostfriesischen Inselwelt, Zeitgeschichte und hautnahe Gegenwart. Aber es heißt auch Entspannung bei Schwimmen und Wandern, Kur und Angeln, Golf und Tennis, Segeln und Fliegen, kurzum bei aktivem Urlaub mit Ferienhobbies jeglicher Art und süßem Nichtstun eigener Prägung.

Daß die Norderney-Erholung bereits auf dem Bahnhof am Heimatort beginnen kann, das bietet die Bundesbahn als erstes Urlaubserlebnis durch gute Fahrt auf si-

cheren Gleisen. Schon seit langem eilen Schnell- und Intercity-Züge über die Strecken, scheinbar ohne Kraftanstrengung, schneller und leiser denn je. Die moderne Technik hat auch die Akzente des Reise-Erlebnisses verschoben. Kürzere Fahrzeiten sind heute ebenso eine Selbstverständlichkeit wie der Komfort und die sprichwörtliche Pünktlichkeit und Zuverlässigkeit der Bahn.

Die weitere Elektrifizierung und die Beschleunigung der Züge wirken sich 1974 noch günstiger auf die Bundesbahnverbindungen nach Norderney aus. Darüber hinaus profitieren Insel und Bundesbahn gemeinsam davon, daß, im Gegensatz zu anderen Nordseeinseln, regelmäßige, im Sommer sogar 14 Schiffsverbindungen täglich bestehen. Der mit dem Zuge in Norddeich ankommende Reisende wird hier einen sehr schnellen Übergang aufs Schiff feststellen und so ohne lange Wartezeit die Insel erreichen.

Als überraschende Neuerungen wartet der neue Sommerfahrplan mit weiteren täglichen Direktverbindungen auf. So verkehren zwei der drei „D-City“-Züge Frankfurt (Main) - Emden ab 26. Mai bis Norddeich Mole. Während der D 714 München - Norddeich Mole bereits seit über einem Jahr sonntags fährt, verkehrt neuerdings auch der Gegenzug D 715 Norddeich Mole - München über Münster - Gießen - Frankfurt - Stuttgart und Ulm ganzjährig. Nach über 30jähriger Unterbrechung gibt es mit dem Inkrafttreten des neuen Sommerfahrplans wieder Tagesverbindungen von Berlin Zoobahnhof nach Norddeich Mole. Während der diesjährigen Sommersaison bestehen außerdem täglich neun durchgehende Norderney-Verbindungen, d. h. mit einmaligem Umsteigen in Norddeich Mole (Schiff - Bahn), aus und in Richtung Münster und fünf durchgehende Verbindungen aus und in Richtung Bremen - Hannover.



Lesen Sie bitte weiter auf Seite 9

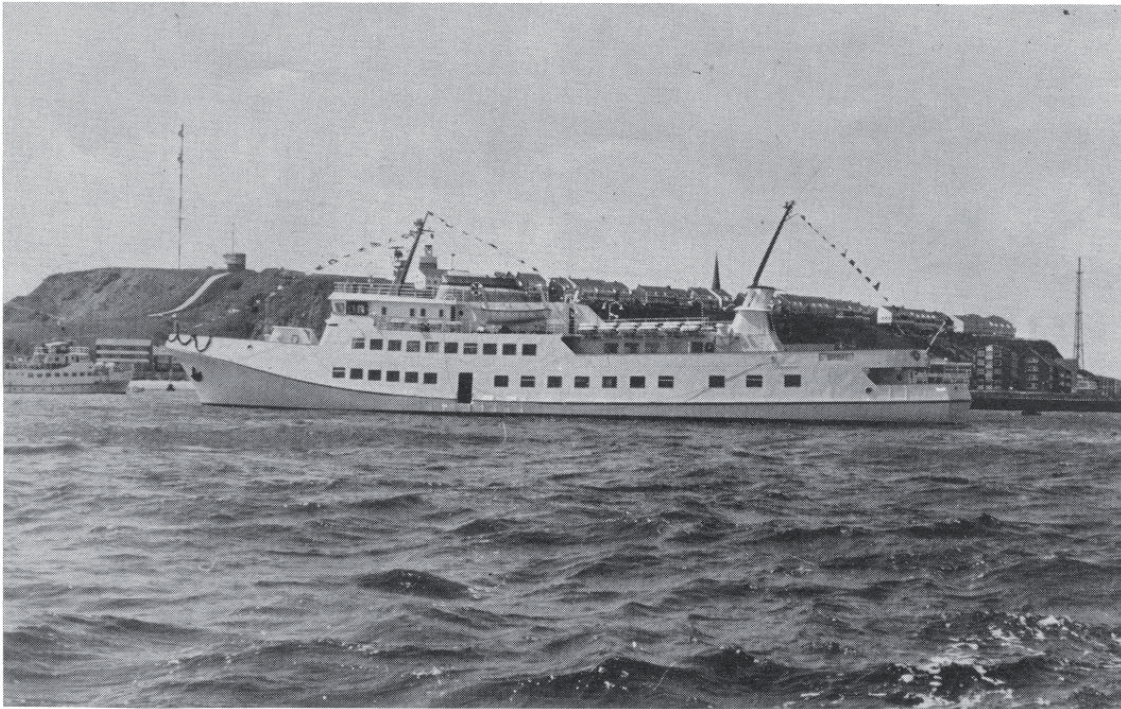
Der Schienenweg nach Norderney ist schneller und bequemer geworden. Das Intercity-Netz mit seinen unzähligen Anschlußmöglichkeiten, das im Zwei-Stunden-Takt mehr als 30 Städte der Bundesrepublik verbindet, erfreut sich ständig wachsenden Zuspruchs. So war beispielsweise ein D-Zug vor 40 Jahren auf der Strecke München - Norddeich fast 18 Stunden unterwegs. Heute sitzt der Reisende nur etwas mehr als neun Stunden in diesem Zug.





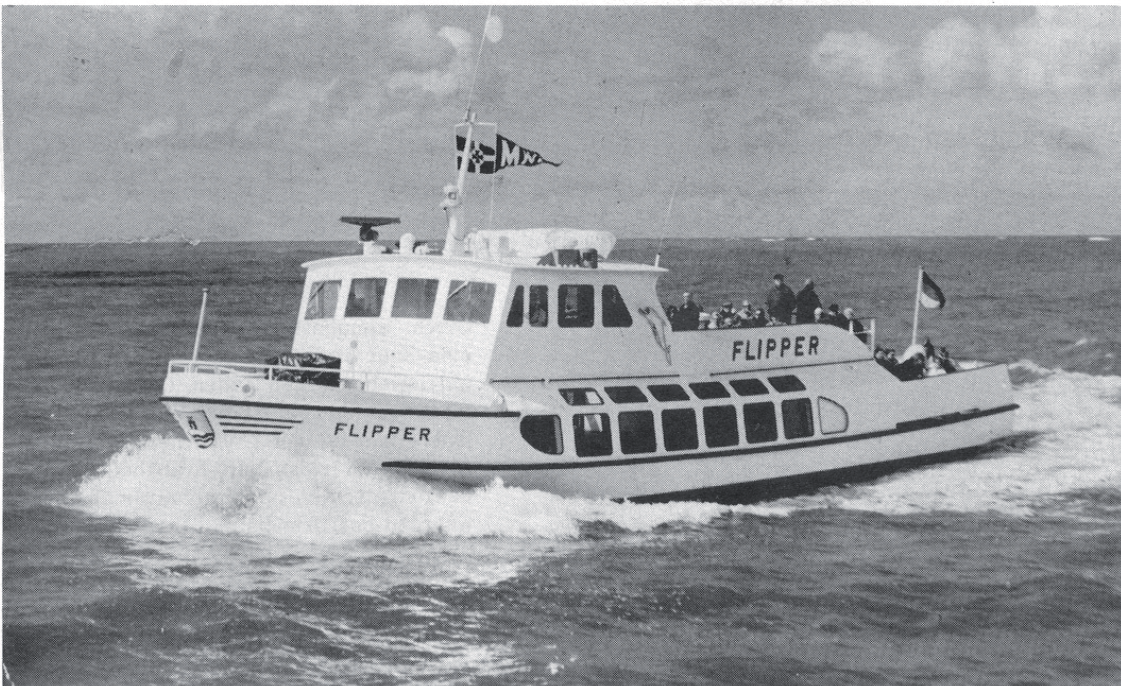
Das seit Generationen traditionelle und doch immer wieder neue Erlebnis Ihres NORDERNEY-Urlaubs

# HELGOLAND-SEEREISEN



mit unseren attraktiven, schnellen Seebäder-Schiffen **MS „FUNNY GIRL“** und **MS „FAIR LADY“**. Wir bieten vom Mai bis zum September mehrere Abfahrten wöchentlich. Bitte beachten Sie unsere Ankündigungen in der Tagespresse, im „Badekurier“ und an unseren Aushangtafeln.

**... und die ostfriesische Inselwelt erleben ...**



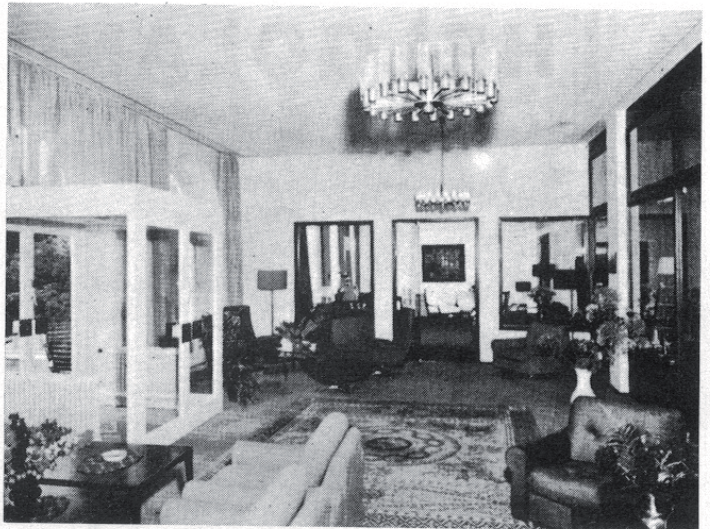
Täglich haben Sie von Norderney aus hierzu ideale Möglichkeiten mit unserem modernen Passagierschiff **MS „FLIPPER“**. Alle Auskünfte und Fahrkarten über Insel-Ausflugsfahrten und Kreuzfahrten in See, zum Großschiffahrtsweg, zur Seehundsbank und zum Fischfang erhalten Sie im Helgolandbüro am Kurplatz, Ruf (04932) 2802.

**Reederei Kapitän Cassen Eils, Helgoland-Verkehr und Insel-Touristik**



# KURHOTEL NORDERNEY

INHABER: GÜNTER KANNGIESSER - 2982 NORDERNEY - AM KURGARTEN - TELEFON (04932) 771



**DAS EXCLUSIV-HOTEL FÜR MENSCHEN, DIE DAS BESONDERE LIEBEN - DAS HAUS IST KOMFORTABEL AUSGESTATTET**

Im Restaurant wie auch in den anderen Räumen wird der Gast dem Niveau des Hauses entsprechend gastronomisch betreut und verwöhnt

Sommersaison **Vollpension** pro Pers. DM **68,00** bis DM **94,00**  
in der übrigen Zeit **Vollpension** pro Pers. DM **53,00** bis DM **79,00**

## RESTAURANT IM KURHAUS

Spezialitäten · Flambées · Fischgerichte

## TANZBAR IM KURHAUS

Täglich ab 20.00 Uhr mit dem Trio **JO STELTER**

## JEVER-FASS IM KURHAUS

gemütlich · preiswert · bürgerlich · Küche von 12.00 bis 14.00 Uhr und von 18.00 Uhr bis 22.00 Uhr

# NORDSEE - KURAGENTUR

G. KANNGIESSER & CO. - 2982 NORDERNEY - WILHELMSTRASSE 2 - TELEFON (04932) 771



Durch simulierten Tauchvorgang erfolgt eine Sauerstoffüberflutung in den Gefäßen, im Gewebe, in den Zellen. Die Behandlung ist angezeigt bei Durchblutungsstörungen jeder Genese; bei physischer Erschöpfung (Streß) und „Manager“-Krankheit; zur Ergänzung der Kur- und Erholungsmaßnahmen während des Urlaubs.

# NORDSEE - AMBULATORIUM NORDERNEY

**HYPERBARE SAUERSTOFF-THERAPIE IN DER ÜBERDRUCKKAMMER**

Medizinisch-wissenschaftliche Mitarbeit: **Dr. med. Fritz Heitz**, Facharzt für innere Krankheiten

Medizinisch-technische Mitarbeit: **Martin O. Hinterthür**





Die Bundesbahn macht's möglich: den Sprung von Insel zu Insel, oder: aus dem Grau der Großstädte in die belebende Frische der weiten Strandes am Meer.

Der erste Eilzug, der werktags um 7.16 Uhr in Norddeich Mole eintrifft, kommt von Münster. Hier Abfahrt um 3.39 Uhr (Rheine ab 4.15 Uhr und Leer ab 6.06 Uhr). Ein zweiter Eilzug fährt vom 29. Juni bis zum 8. September jeweils am Sonnabend und Sonntag um 8.14 Uhr in Norddeich Mole ein. Der um 6.22 Uhr aus Oldenburg abfahrende Zug bringt an den Wochenenden Kurswagen mit, deren Abfahrt am Tage zuvor erfolgt: Berlin Zoo ab 22.26 Uhr (bis zum 31. August) und von Basel Liegewagen, Abfahrt SSB um 17.34 Uhr.

Der D 1684, der vom 29. Juni bis zum 8./9. September von München, ab 20.41 Uhr, über Würzburg (0.05), Göttingen (3.14), Hannover (5.16), Bremen (6.35) und Leer (8.32) nach Norddeich Mole, an 9.30 Uhr, verkehrt, führt bis zu seinem Zielbahnhof Liegewagen. Ein Eilzug aus Düsseldorf (Abfahrt 5.28 Uhr) kommt in Norddeich Mole um 10.50 Uhr an. Er fährt über Essen Hbf. (6.09), Münster (7.33) und Leer (9.53 Uhr).





Kurs-, Liege- und Schlafwagen von München (Abfahrt am Abend zuvor um 20.36 Uhr) über Ulm (22.23), Stuttgart (23.45), Köln (6.10), Wuppertal-Elberfeld (6.44) und Hagen (7.10) bringt auch der in der Zeit vom 28. Juni bis zum 8. September von Münster (Abfahrt 8.40 Uhr) nach Norddeich Mole (Ankunft 11.30 Uhr) verkehrende D 1731 mit. Ebenfalls Kurswagen, und zwar ab Bielefeld 7.20 Uhr, und von Husum über Hamburg führt der E 2484, der in Norddeich Mole um 12.29 Uhr ankommt. Dieser Zug kommt von Goslar (ab 6.08 Uhr) und verkehrt über Hildesheim (6.36), Hannover (7.50), Bremen (9.28), Oldenburg (10.22) und Leer (11.17).

Der D 878 fährt um 9.10 Uhr von Hannover ab. Er passiert Bremen (10.35), Oldenburg (11.10), Leer (11.53) und läuft um 12.51 Uhr in Norddeich Mole ein. Als einziger Schnellzug hält der D 735 nicht in Leer. Seine Abfahrt ist um 8.25 in Köln. Die weiteren Haltepunkte sind Wuppertal-Elberfeld (8.59), Hagen (9.24), Münster (10.29) und Norddeich Mole (Ankunftszeit 13.10 Uhr).

Neu in den Fahrplan wurde der DC 910 Frankfurt/Main ab 6.53 Uhr — Norddeich Mole an 13.58 Uhr aufgenommen, der von montags bis freitags über Gießen (7.39), Hagen (10.09) und Münster (11.10) verkehrt. Der Zug heißt „Emsland“ und fuhr ursprünglich nur bis Emden. Eine weitere Neuerung, gewissermaßen als Schienenreise von Insel zu Insel, tritt mit der sommerlichen Aufnahme der Tagesverbindung Berlin - Norderney in Kraft. Der Kurswagen wird am Freitag, Sonnabend und Sonntag im Berliner Bahnhof Zoo eingesetzt und fährt um 6.00 Uhr ab. Mit dem Eilzug E 3112 (Braunschweig ab 9.34 Uhr über Hannover (11.00), Bremen (12.37), Oldenburg (13.18), Leer (14.10) trifft er um 15.16 Uhr in Norddeich Mole ein, Schiffsweiterfahrt um 15.30, Norderney-Ankunft etwa 16.15 Uhr.

Der D-Zug 1737, der in der Zeit vom 28. Juni bis zum 8. September eingesetzt ist, kommt aus Köln (Abfahrt 10.25 Uhr) und erreicht Norddeich Mole über die Fahrtroute Düsseldorf (11.02), Essen Hbf. (11.49), Münster (13.05), Rheine (13.35) und Leer (14.50) um 15.57 Uhr. Dieser Zug führt Kurswagen von Mönchengladbach (10.37 Uhr) und von Frankfurt/Main (8.28 Uhr über Gießen, ab 9.20 Uhr) mit. Die letzte Eilzugverbindung des Tages nach Norderney besteht von Münster um 13.10 Uhr aus. Haltepunkte sind Rheine (13.52) und Leer (15.26), Ankunft Norddeich Mole um 16.43 Uhr.

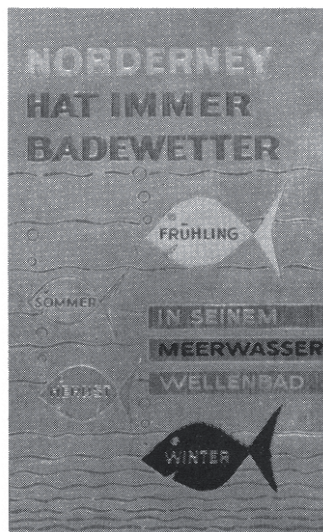
Je später am Tage die Ankunftszeiten, desto schneller die Verbindungen. Vor allem profitieren die Fahrgäste aus den südlichsten Bundesländern davon. Das dürfte für weite Entfernungen ein besonderer Anreiz sein, die Urlaubsreise mit der Bundesbahn anzutreten. Diese Feststellung darf man für die beiden letzten in Norddeich eintreffenden Züge



Mit der Bundesbahn baden gingen diese Berliner Kinder im wahrsten Sinne des Wortes. Permanentes Badewetter hat auch Norderney in seinen Meerwasser-Wellenschwimmbädern. In Berlin einsteigen, auf der Insel aussteigen — dieses Angebot als Tagesreise enthält erstmalig nach über 30jähriger Pause im dreimal wöchentlichen Turnus der DB-Sommerfahrplan 1974.

verwenden. Da ist zuerst der D-City-Zug „Ostfriesland“ aus Frankfurt/Main, dortige Abfahrt um 10.34 Uhr, zu nennen, der nach seiner Fahrt über Gießen (11.10), Hagen (13.40), Münster (14.43), Rheine (15.14) und Leer (16.30) um 17.32 Uhr in Norddeich Mole eintrifft. Auch dieser Zug endete sonst in Emden und fährt neuerdings von montags bis sonnabends bis Norddeich Mole weiter. Der D 714, der auf der Hafennole mit unmittelbarem Anschluß nach Norderney um 18.57 Uhr einläuft, ist in München um 7.07 Uhr abgefahren. Seine Fahrtroute verläuft während des Tages über Ulm (8.48), Stuttgart (9.58), Frankfurt/Main (12.20), Gießen (13.11), Münster (16.20), Rheine (16.50) und Leer (18.06).

Alle diese genannten Verbindungen bestehen auch in der Gegenrichtung. Der erste Zug fährt Norddeich ab um 7.50 Uhr und bietet von montags bis sonnabends in Münster Anschluß an den Intercity-Zug „Schwabenpfeil“ über Köln - Stuttgart nach München. Der zweite Zug, der um 9.20 Uhr ab Norddeich Mole fährt, endet in Mün-

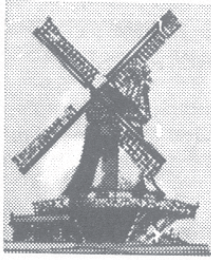


chen und führt Kurswagen nach Friedrichshafen-Stadt mit. Die Tagesrückverbindung nach Berlin besteht während des Sommerfahrplans mit Ausnahme des 26. Mai an jedem Sonnabend, Sonntag und Montag. Der Kurswagen fährt mit

Schluß auf Seite 13







## Ostfriesische Teestube

# „Zur Mühle“

Telefon 3360

Inh. Hanna Schultz

Ein reizvolles Besuchsziel  
besonderer Art

bietet die Teestube  
in der einzigen ostfriesischen Inselmühle

## STRANDVILLA SCHEINEMANN

Viktoriastraße 2 - Fernruf 04932 / 2471

Ruhige sonnige Lage. Direkt am Weststrand  
(Westbad) in unmittelbarer Nähe des Kurhauses  
und des Seewasser-Wellenschwimmbades, sowie  
des Kurmittel- und Warmbadehauses, gelegen.

Herrlicher Blick auf das Meer.

Auch 1974

keine Großbaustelle vor der Viktoriastraße

## Ferienwohnungen

# Haus Fischer

Marianne Fischer

Am Fischerhafen 9 - Telefon 04932-3344

Außerhalb des Kfz-Sperrgebietes gelegen, aber dennoch in  
ruhiger Wohnlage.

Autoabstellmöglichkeit am Hause und in der Nähe.

**NEUBAU 1971/72**

**Abgeschlossene Komfort-Appartements,**  
ein- und mehrräumig, für zwei bis acht Personen.  
Alle Wohnungen mit Bad/Dusche, Fernsehen und Telefon.

**Ganzjährig geöffnet**

Frühjahr, Herbst und Winter Preisvergünstigungen.  
Informieren Sie sich unverbindlich!



## AMEROPA - REISEN

Reiseleitung  
auf Norderney  
im Hochhaus A  
an der Kaiserstraße  
Telefon 2688

## Strandvilla Therese

FAMILIE F. VOLLBRECHT

Kaiserstraße 4 - Telefon (04932) 2239



Ruhige Lage  
an der Seepromenade Norderneys  
mit der Strandkorbliegewiese  
direkt am Meer.

Moderne Seeterrasse

Gepflegte Atmosphäre

**Haus garni**

**Abendessen auf Wunsch**

Besonders preisgünstige  
Frühjahrs- und Herbstkuren

Zentralheizung

Ober 80 Jahre

Ober 80 Jahre

Sehr geehrter Kurgast!

Sie finden auf der schönen Nordseeinsel alles  
zu Ihrer Erholung, was Geist und Körper ver-  
langen. Seeluft und Seewasser regen bekannt-  
lich den Appetit an. Beehren Sie mein Geschäft  
mit Ihrem Besuch. Meine vier großen Schau-  
fenster zeigen Ihnen Großstadt-Auswahl feiner  
Delikatessen, die Sie im Laden stets frisch u.  
preiswert bei aufmerkamer Bedienung erhalten.

Benutzen Sie bitte  
die Vormittagsstunden zum ruhigen Einkauf!

## H. BAKKER

Gegründet 1891

Inh.: Jürgen-Heye Bakker

Ganzjährig geöffnetes Inselgeschäft  
Ecke Friedrich- und Heinrichstraße  
Telefon (04932) 508

## Pension Haus Silbermöwe

JOACHIM und RENATE VOLLMER

Bismarckstraße 6 - Telefon (04932) 2916

**Die gepflegte Familienpension mit der persönlichen Gästebetreuung  
und individueller Ferienatmosphäre  
zwischen Denkmalsplatz und Strandpromenade**

Behagliche Einzel- und Doppelzimmer mit fließ. Warm- und Kaltwasser  
Etagendusche - Zentralheizung

Gemütlicher Aufenthaltsraum (Fernsehen) - Großer Speiseraum

Sommersaison: Vollpension; übrige Jahreszeit: Voll- und Halbpension

**Im Frühjahr, Herbst und Winter 20 Prozent Ermäßigung**

Suchen Sie während Ihres Inselaufenthaltes einen  
abwechslungsreichen und schmackhaften Mittagstisch?

**Wir kochen für Sie im Abonnement!**

## Musikstudio

# Susanne Fischer

PIANISTIN

Allgemeine Musiklehre

**Klavierunterricht**

Gelegenheit zu Bandaufnahmen

Ferienkurse

Termine nach Vereinbarung

**Wilhelmstraße 7 - Telefon 2493**



# haus waterkant

Geöffnet vom 1. Februar bis zum 15. November 1974

JÜRGEN UND LORE NIEMEYER  
NORDERNEY, KAISERSTRASSE 9  
Ruf (0 49 32) 777



**Das moderne HAUS GARNI direkt am Strand**  
mit dem unbehinderten Blick auf das Meer  
Zentralheizung - Große Seeterrasse  
Behagliche Aufenthaltsräume  
Gesonderter Buntfernseh- und Kinder-Fernsehraum  
Tischtennis usw. - Zimmertelefon

#### INCLUSIVPREIS

(Übernachtung, Frühstück, Prozente, Mehrwertsteuer)

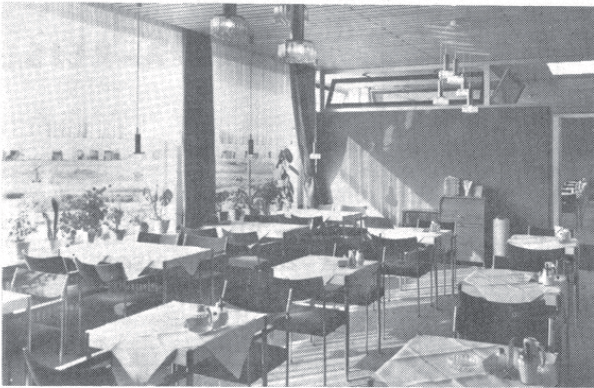
#### SEEZIMMER

Sommersaison DM 32,—  
Frühjahr und Herbst DM 30,—

#### GARTENZIMMER

Sommersaison DM 26,—  
Frühjahr und Herbst DM 24,—

Anmeldungen für das neue Jahr bitte schon im Januar vornehmen



**Wir empfehlen ganzjährig unsere modernen**

### 2-Bett-Studios

in unserem 1971 neuerstellten

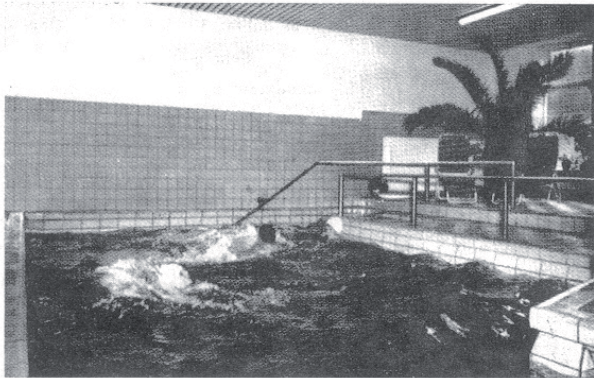
#### Ferienhaus mit allem Komfort

in der Halemstraße an der Rückseite  
des Hauses Waterkant,

dessen oben angebotene Einrichtungen Ihnen zur  
Verfügung stehen

**Wohnungspreis: 50,— bis 60,— DM**

Nov. — März 15% Ermäßigung



Unser eigenes Seewasser-Hallenbad mit  
einer ständigen Wassertemperatur von 28 Grad Wärme  
steht unseren Hausgästen kostenlos zur Verfügung

**Solarium, Sauna, Fitnessraum**

# MISS NEY

zieht alle  
kleinen und großen  
Evas an

Hallo — wir sind wieder da!  
In Paris und Düsseldorf  
haben wir noch schnell das  
Neueste für Frühjahr und Sommer  
eingekauft.  
Heinrichstraße 8 (Verbindung  
Poststraße / Strandpromenade)



dem D 875 (Bad Pyrmont an 16.34 Uhr) um 11.19 Uhr von der Hafemole in Norddeich ab und kommt in Berlin, Bahnhof Zoo, um 19.49 Uhr an.

Aus der Fülle der bestehenden Rückverbindungen sind noch bemerkenswert die neugeschaffene DC-Verbindung Norddeich ab 16.19 Uhr, Frankfurt/Main an 23.23 Uhr, und die Spätzüge ab Norddeich Mole (letzter Norderney-Anschlußzug 21.05 Uhr mit Kurswagen nach Berlin Zoo, an 6.20 Uhr, und Basel SBB, an 11.47 Uhr), die alle Schlaf- und Liegewagen mit sich führen.

Während die Intercity-Züge ausschließlich die erste Wagenklasse führen, gibt es in den „D-City“-Zügen auch die zweite Klasse. Die DC-Züge werden aus modernen Schnellzugwagen gebildet. In allen DC-Zügen werden außerdem den Reisenden über eine Minibar kalte und warme Getränke sowie kleinere Speisen angeboten.

So bieten die Bundesbahn, die Reederei Frisia und die Insel Norderney dem Urlauber und Kurgast eine große Anzahl von Verbindungen aus dem gesamten Bundesgebiet bis zur Insel und von dort an, um die An- und Abfahrt so

schnell, bequem und angenehm zu gestalten.

In diesem Sinne sind auch die zur Zeit laufenden Bemühungen zwischen der Bundesbahndirektion Münster, der Wasser- und Schifffahrtsdirektion Aurich und der AG Reederei Norden-Frisia zu verstehen, in denen es darum geht, für die Bundesbahnreisenden die Übergangsverhältnisse vom Bahnsteig Norddeich zur Schiffsanlegestelle nach Norderney zu verbessern. Hierbei sind Lösungen wie der Bau einer Fußgängerbrücke bis zum Gleis- und Bahnsteigaus-tausch im Gespräch und in der Planung.

**Norddeich Mole:  
Hier endet  
der Schienenweg  
nach Norderney**



## Ein Bahnhof ohne Schienen

Der Norderneyer Bahnhof der Bundesbahn, jedoch ohne das Rollen und Grollen der Züge, geschweige eines Bahnsteigs, zählt dadurch zwar als Baulichkeit mit zu den Kuriositäten auf der Insel, er bietet aber in seiner Intaktheit dem Reisenden die gleichen Vorteile wie jede andere Bahnstation in der Bundesrepublik. Daher empfiehlt es sich auch für alle Bundesbahn-Fahrgäste, die Fahrkarten durchgehend bis Norderney zu lösen. Ferner sollte die Lösungsmöglichkeit von Platzkarten nicht unerwähnt bleiben.

Die Norderneyer Dienststelle der Deutschen Bundesbahn kann

sich in ihrer Frequentierung durchaus sehen lassen. Den Beweis liefert ein Rückblick auf das vergangene Jahr. Die Übersicht verdeutlicht nicht nur die Inanspruchnahme und das Bedürfnis, sondern hebt auch den guten Ruf hervor, den die Schalterdienste auf der Insel genießen.

Im Jahre 1973 wurden von der Fahrkartenausgabe Norderney etwa 7 500 Platzbuchungen und rund 1 000 Bett- und Liegeplatzbuchungen durchgeführt. 1 300 Bahnreisende buchten Fahrten in das Ausland. Insgesamt verkaufte die insulare Fahrkartenausgabe während des letzten Jahres rund

32 000 Fahrausweise. Auch das Angebot „Auto im Reisezug“ hat auf Norderney guten Anklang gefunden. Es wurden etwa 50 Reisen gebucht.

Die durchgehende Beförderung des Reisegepäcks vom Heimatort zur Insel kann ebenfalls mit stolzen Zahlen bzw. Ergebnissen aufwarten. In Norderney kamen 1973 rund 20 000 Sendungen als Reisegepäck an. Die gleiche Beförderung erfolgte von der Insel zu allen Bahnhöfen des In- und Auslandes. Wenn man berücksichtigt, daß durchschnittlich jede Sendung aus zwei Gepäckstücken besteht, so durchliefen in einem Jahr rund 80 000 Gepäckstücke die Dienststelle der Deutschen Bundesbahn auf Norderney.



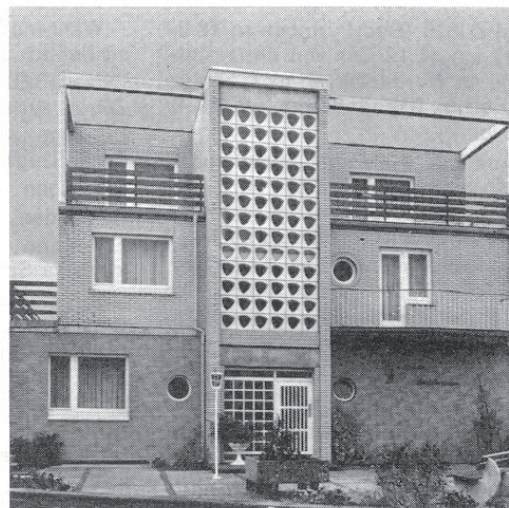
# HAUS SEEPFERDCHEN

mit Dependance Knyphausenstr. 15, gegenüber den Tennisplätzen

**Komfortable, ganzjährig geöffnete FERIENWOHNUNGEN**  
für 1 bis 7 Personen in direkter, ruhiger Nordstrandlage.

Jede Wohnung hat Wohnzimmer, Schlafzimmer (teilw. Kinderzimmer), komplette Küche, Duschbad mit WC, Balkon oder Sonnenterrasse, Selbstwahl-Telefon und Fernsehen.

Hausprospekt auf Anfrage!



## FERIENWOHNUNGSPREIS

pro Übernachtung für	1 Bett	2-3 Betten	4 Betten	5 Betten	6-7 Betten
Juni bis September	60,—	60,— bis 80,—	75,— bis 90,—	90,— bis 110,—	120,— bis 130,—

Bei 3 bis 5 Tagen Aufschlag  
1 Einzel-Person 50% Ermäßigung

übrige Jahreszeit 20-40% Ermäßigung (Ferienzeiten ausgenommen)

Hunde erlaubt, Gebühr pro Tag 2,- DM



Inh. Wyika de Vries - 2982 Norderney - Tannenstraße 8 - Ruf (04932) 2783

# CENTRAL-CAFÉ

Die Konditorei - Das Café

gegenüber dem Kurhaus

Gepflegt und für alle Ansprüche



Das Café mit der schönen  
Sonnenterrasse

Ein Begriff für Norderney

Ganzjährig geöffnet

bietet den  
anerkannt  
guten  
**BREMER  
ROLAND-  
KAFFEE**



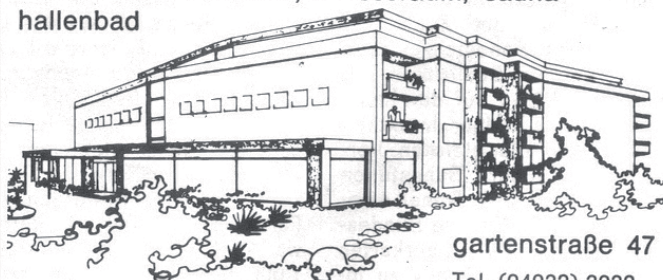
wir haben es geschafft!!!  
am 5. april eröffneten wir unser  
modernes hotel garni

zu jeder Jahreszeit:

sonne . . . **hanseatic**  
wind . . . . . **hotel**  
wasser . . . . **norderney**  
wald . . . . .

— für —  
gesundheit und erholung

. . . und damit sie auch unabhängig vom  
wetter sind: solarium, fitnessraum, sauna  
hallenbad



gartenstraße 47

Tel. (04932) 3032

36 komfortzimmer mit bad, wc, loggia, telefon, lift

leitung: h. kaufmann u. frau ursula, geb. kanngießer



# Im Dienste der Küstenforschung und Inselficherung

Die diesjährigen Schwerpunktprogramme der Forschungsstelle Norderney



Trotz aller dramatischen wirtschaftspolitischen Ereignisse, die den Ausgang des Jahres 1973 begleiteten, ist ein Geschehen vor allem im nordwestdeutschen Küstenraum noch unverblüht lebendig, das sich fast zur gleichen Zeit als Naturereignis nicht minder heildrohend abspielte: die Sturmtidenketten in den Monaten November und Dezember. Es entstanden zwar — wie anderenorts auch — an den Norderneyer Inselfschutzwerten in jenen Tagen und Wochen schwere Sturmflutschäden, doch ihre Beseitigung wird zum größten Teil bis zum Beginn der Sommersaison abgeschlossen sein. Die restlichen Reparaturen können anschließend ohne Beeinträchtigung des Kur- und Badebetriebes zu Ende geführt werden. Insgesamt erfordern die Instandsetzungsarbeiten und damit eingeleitete weitere Sicherungsvorhaben einen Kostenaufwand von 5,1 Millionen DM.

Daß diese Serien schwerer Sturmfluten — die Wetterwarte

Norderney und das Hydrographische Institut in Hamburg gaben in der fraglichen Zeit allein 26 Sturmflutwarnungen heraus — im niedersächsischen Küstengebiet keine in diesem Maße verheerenden Folgen hatten wie die Sturmflut vom 16. zum 17. Februar 1962, ist zurückzuführen auf die nach den Erfahrungen von 1962 verbesserten Insel- und Küstenschutzwerte.

Die Kette der Ostfriesischen Inseln von Borkum bis Wangerooge besteht nicht, wie landläufig angenommen wird, aus Resten eines alten Festlandes, die langsam ihrem Ende entgegengehen. Sie sind vielmehr junge, selbständige Bildungen des Meeres. Festland und Inseln unterliegen unterschiedlichen Bildungsgesetzen und müssen daher auch verschieden beurteilt werden.

Am Festland hat man den festen Kleiboden, die Marsch, die dem Wasser verhältnismäßig gut widersteht. Dieses Land ist durch den Landesschutzdeich sinnfälliger gegen die Kraftentfaltungen des Meeres

gesichert. Küstenschutz ist hier in erster Linie die Sicherung der tiefliegenden Marschen gegen Überflutungen durch Deiche. Sucht man aber nach dem Schlüssel für das Verständnis des Inselfschutzes, so muß man sich zunächst vergegenwärtigen, daß alles Bauen auf den Inseln eingebettet ist in das große Naturgeschehen des noch ständig wirksamen morphologischen Gestaltwandels. Während die festländische Marschenküste zu einer relativen Ruhe gekommen ist, befindet sich im Watten- und Inselbereich noch alles im Fluß. Der Mensch hat hier und dort eingegriffen, und nur einige Punkte festgelegt. Die Bodenart ist eine andere, nämlich feiner Seesand. Daher heißt „Küstenschutz“ auf den Inseln Strand- und Dünenhaltung.

Dem wirkenden Kräftespiel auf die Spur zu kommen, dienen zahlreiche Untersuchungsprogramme der Forschungsstelle Norderney. Wichtige Neuerkenntnisse für die Sicherung von Inseln und Küste konnten bereits von diesem Insti-

Aufnahme eines überhöhten Modells der Insel Norderney der Forschungsstelle für Insel- und Küstenschutz

Lesen Sie bitte uneingeschränkt weiter



Ihr Ausflugsziel auf der Insel  
Restaurant und Café

„Oase“

Täglich geöffnet  
Telefon 462

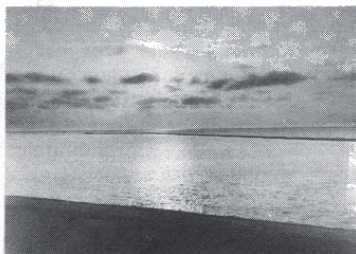
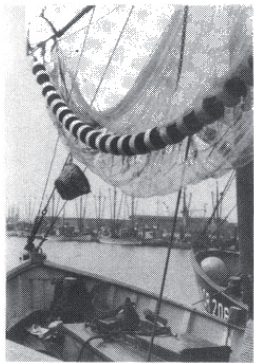
Beachten Sie bitte: Mittagstisch von 12 – 17 Uhr

tut, das heute zu einem wichtigen Glied im „Gesamtprogramm Meeresforschung und Meerestechnik in der Bundesrepublik Deutschland“ geworden ist, erarbeitet werden. Als diese Dienststelle vor etwa 38 Jahren ins Leben gerufen wurde, waren die Verhältnisse an der niedersächsischen Küste — mit Ausnahme des Jade/Wangerooge-Gebietes — so gut wie nicht erforscht. Umweltschutz, das meistzitierte Wort der Gegenwart, ist zu einer internationalen Aufgabe geworden, seit spätestens die Forschungsstelle Norderney durch Hinweise auf drohende Wasserverschmutzungen biologische Gefahren signalisierte, die dann fast explosionsartig die Schlagzeilen und Aktivitäten zu diesem Thema auslösten. Beides ist bis heute geblieben.

Was für die Norderneyer Forschungsstelle mit dem Aufzeigen von Untersuchungsergebnissen nicht einhergeht, ist eine Minderung der Forschungsaufgaben. Gegenteilig war die Wirkung. Durch das Auftauchen neuer Umweltprobleme wuchsen auch die Aufgaben wissenschaftlicher Forschung. Um ihre Gesamtdaten kurzfristiger erfassen zu können, delegiert man heute schon vielfach von Forschungsvorhaben die Einzelaufgaben an mehrere Institute. So werden zwei der drei Schwerpunktprogramme, die die Forschungsstelle Norderney in diesem Jahre zu bewältigen hat, nach diesem integrierenden Verfahren der deutschen Forschungsinstitute durchgeführt.



Luftbildaufnahme des Norderneyer Seegats mit Juist (links) und dem Westende Norderneys (rechts). Durch das Seegat strömen mit jeder Tide rund 500 Millionen Kubikmeter Wasser ein und aus. Die Platen sind Teile des Riffbogens und veranschaulichen den Transportmechanismus des Sandes im Bereich des Nord-Süd-gerichteten Tidestromes.



## Erinnerungen an Ostfriesland:

Die Weite, das Meer, würzige Luft, Sonne und Wind, Möwen, Schiffe, Windmühlen, Moor und Wollgras, schwarzbunte Kühe auf saftiggrünen Wiesen, der Deich, die Menschen — und ihr Nationalgetränk: der Tee!

Genießen Sie ihn auch daheim: in Dortmund, Düsseldorf, Köln oder Frankfurt — wo immer Sie zu Hause sind. Er schmeckt Ihnen auch dort: mit Kluntje und Sahne. Sogar in extrem hartem Wasser. Onno Behrends Tee GOLD ist der Tee mit Wassergarantie. Speziell für Sie gemischt. Lassen Sie sich des öfteren durch eine gute Tasse Tee an Ostfriesland erinnern. Trinken Sie ihn ostfriesisch — und verlängern Sie dadurch Ihren Urlaub.

Schöne Erinnerungen sind dazu angetan. Und ein guter Tee läßt diese Erinnerungen aufkommen: Onno Behrends Tee GOLD! Fragen Sie Ihren Kaufmann nach Onno Behrends Tee GOLD oder verlangen Sie Bezugsquellennachweis in Ihrer Stadt von Onno Behrends Tee, Abteilung Kundendienst, 298 Norden, Postfach 140.

Wollen Sie mehr über den Tee und seine Zubereitung unterrichtet werden, fordern Sie kostenlos die „Kleine Teekunde“ von Onno Behrends an.



Aus dem Hause Onno Behrends Norden/Ostfriesland

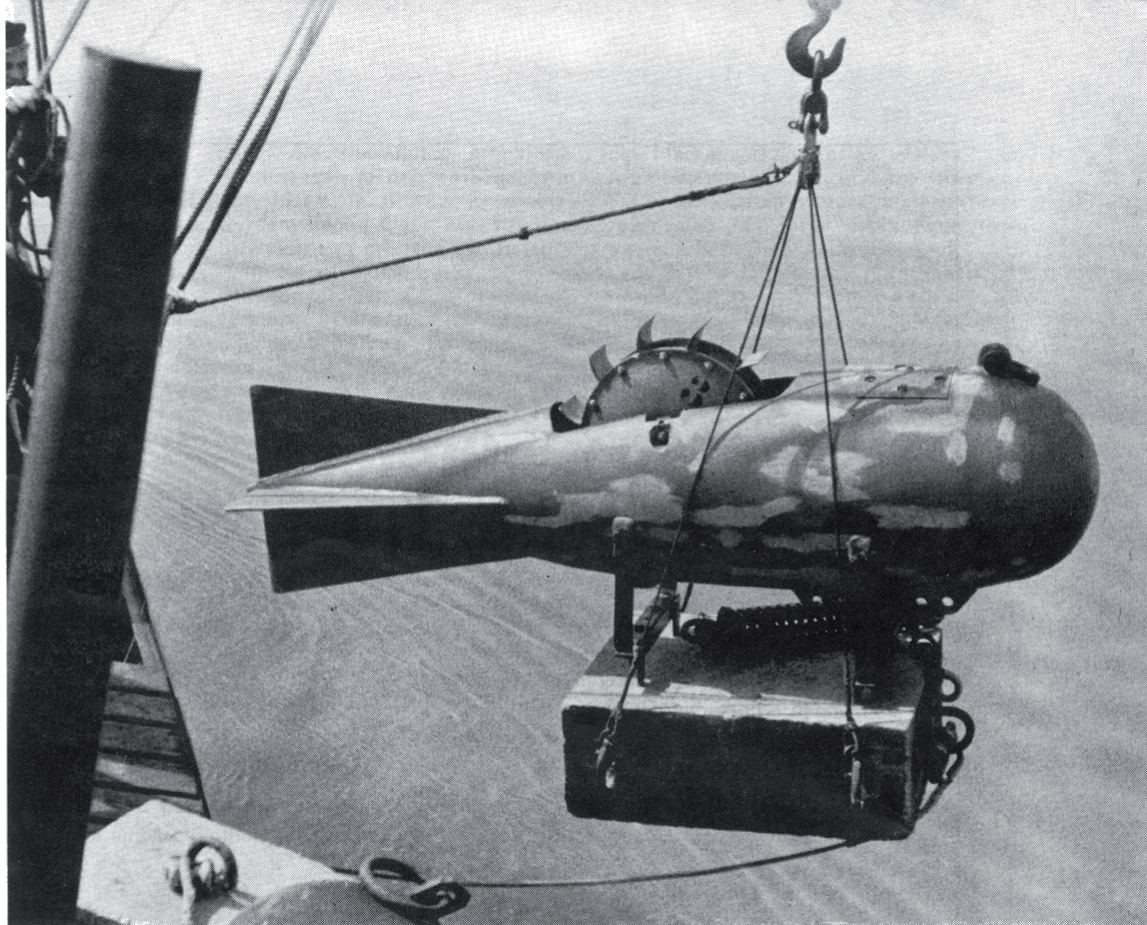


Als erstes ist ein großräumiges koordiniertes Forschungsvorhaben zu nennen, mit dem in diesem Jahre das gesamte Seegebiet zwischen Jade und Elbe in Synchron-Aufnahmen vermessen werden soll. Synchronvermessungen sind gleichzeitige Vermessungen zur Feststellung der derzeitigen Topographie oder Gliederung des Watts bzw. der in diesem Gebiet befindlichen, ständig überfluteten Seegebiete. Die topographischen Aufnahmen dienen zur Erfassung und Deutung des in den Vermessungsgebieten vorhandenen Großformeninventars.

Beteiligt sind an diesem Vermessungsvorhaben die anliegenden Wasser- und Schiffsämter Wilhelmshaven, Bremerhaven und Cuxhaven sowie die Forschungsgruppe Neuwerk, die ihre Arbeiten bereits begonnen hat. Die Forschungsstelle Norderney nimmt etwa nach Pfingsten ihre Tätigkeit in diesem Unternehmen auf. Das Deutsche Hydrographische Institut schließt sich mit ähnlichen Arbeiten nach Norden an und wird das Gebiet zwischen Elbe und Sylt aufnehmen.

Ferner ist beabsichtigt, im kommenden Jahr die gleichen Arbeiten zwischen Jade und Ems auszuführen, so daß dann auch dieser Küstenbereich mit den genannten Gebieten zwischen Jade und Sylt eine einheitliche Aufnahme bilden und entsprechend ausgewertet werden kann. Damit würde dann auch erstmals eine großräumige Synchron-Aufnahme der gesamten deutschen Nordseeküste vorliegen. Sämtliche in diesem Vermessungsprogramm festgehaltenen Daten dürften deshalb in ihrem Ergebnis auch für eine breitere Öffentlichkeit sicherlich einmal von besonderem Interesse sein.

Das zweite Schwerpunkt-Unternehmen der Forschungsstelle Norderney ist ein Beitrag zum Umweltschutz. Die Arbeiten haben bereits begonnen und werden 1974 unter einem verstärkten Personal- und Laboreinsatz betrieben. Untersucht werden die ökologischen Verhältnisse im Jadegebiet, die im Zusammenhang mit den dortigen Industrieansiedlungen stehen. So werden beispielsweise die Quecksilberanreicherungen in der



Ein von der Forschungsstelle Norderney entwickeltes Strömungsmeßgerät

Nahrungskette durch entsprechende Datenermittlung überwacht. Dabei sind die chemischen und physikalischen Daten in der Beweissicherung besonders wichtige Werte zur späteren Beurteilung etwaiger Umweltveränderungen.

Der biologische Forschungsauftrag, in denen auch das Niedersächsische Wasseruntersuchungsamt in Hildesheim, das Senckenberg-Institut und das Wasserwirtschaftsamt Wilhelmshaven mit eingeschaltet sind, wird sich über mehrere Jahre erstrecken.

Die Hauptarbeit der Forschungsstelle Norderney ist in diesem Jahre die Sturmflut-Analyse der Sturmflutkette vom November/Dezember 1973. Obwohl die Arbeiten zur Analyse der Sturmflutkette erst begonnen haben, zeichnen sich durch die statistische Auswertung der damaligen meteorologischen und hydrographischen Verhältnisse in ihrem zeitlichen Ablauf und ihrer Aufeinanderfolge erste recht interessante Teilergebnisse ab.

Nach den Feststellungen der Forschungsstelle Norderney war diese Sturmflutkette kein Einzelereignis. Vielmehr ist mit dem Auftreten von Sturmflutenketten im langjährigen Schnitt alle 3 1/2 Jahre zu rechnen. Darüber hinaus zeigen die bisherigen Untersuchungen, daß die stärkste Kraftentfaltung der Sturmfluten den Raum Juist, Norderney, Baltrum und Langeoog traf.

Auf Norderney wurden fünf Orkanfluten, drei schwere Sturmfluten und etwa fünfzehn Windfluten gemessen. In Wilhelmshaven wurden Orkanwasserstände zum Beispiel nicht erreicht. Trotz dieser Verteilung sind jedoch die schwersten Schäden offenbar auf Wangerooge verursacht worden.

Neben der statistischen Auswertung der Sturmflutkette beabsichtigt die Forschungsstelle Norderney eine Schadensdokumentation vorzunehmen. Diese Dokumentation bezieht sich zunächst auf die Inseldeckwerke und vor allem auf die Dünen. Es sind Dünenverluste

Schluß auf Seite 19

## HAUS WEIERTS

Hermann und Thea Hornkohl

Kreuzstraße 8 - Telefon 04932 / 2436

Ruhige Lage

Zwei Minuten vom Nordstrand

### HAUS GARNI

Abendessen auf Wunsch

Neu eingerichtete, zentralbeheizte Zimmer mit fließendem warmen und kalten Wasser

Duschen und Bad vorhanden

Behaglicher Tagesraum

Frühjahrs-,

Herbst- und Winterkuren

## Diethardt Bornschein

BÜCHER

ZEITUNGEN

ZEITSCHRIFTEN

Strandstraße 17 - Telefon 666

### Trimm Dich wieder einmal im Lesen:

Bücher der  
Unterhaltung, Biographie,  
Wissenschaft und Sachgebiete

**Taschenbücher** - die Auswahl

Insel- und Heimatliteratur

Neuerscheinungen stets vorrätig!



# Strandhotel Europäischer Hof



**Die Oase der Ruhe direkt am Meer**  
in der heilkräftigen Seesprühzone Norderneys  
erfüllt viele gute Voraussetzungen  
für einen erholsamen Inselaufenthalt, sowie für  
Tagungen und Veranstaltungen in festlichem Rahmen.

Komfortable, neuzeitlich eingerichtete Zimmer mit Balkon zur See, Bad, Dusche und WC — Appartements — Lift  
Selbstwähltelefon in jedem Gästezimmer — Gemütliche Aufenthaltsräume in gepflegter Atmosphäre.

## Großes Seeterrassen-Restaurant

mit exquisiter Küche für Kenner und anspruchsvolle Gäste.

Direktion: H. R. Warnken · Kaiserstraße 12 · Telefon (04932) 743 - 745

**Auf Norderney essen und trinken Sie  
gut und nicht teuer  
in der**



**Nordseestube  
bei K.-A. HEUER**

**Langestraße 16 Ecke Herrenpfad Telefon 04932 - 2979**

Für Erholung und Kur empfiehlt sich  
die

## STRANDVILLA EILS

Kaiserstraße 8 - Telefon (04932) 662

Neubau mit großer, geschlossener  
Seeterrasse, herrlich am Meer und  
der Strandkorbwiese gelegen

**Vorzügliche Küche**

Moderne Fremdenzimmer mit allem  
Komfort - Zentralbeheiztes,  
ganzjährig geöffnetes Haus

**5 Minuten vom Strand entfernt**

Bitte fordern Sie unseren  
Hausprospekt an!



## CAFÉ DRÖST

Inh.: Konditormeister Günter Ebbighausen

Benekestraße 1 - Ecke Winterstraße - Telefon (04932) 2170

Nach Umbau 1969/70 völlig neugestaltet

**Das gemütliche Café mit den besten Konditorei-Erzeugnissen  
Der beliebte Treffpunkt zur Kaffeestunde  
und abendlicher Unterhaltung**

... im gleichen Hause das behagliche Restaurant

Ganzjährig geöffnet **Dudelsack**

Einmalig auf den Ostfriesischen Inseln

Im Spezialausschank:



**UNION Siegel-Pils**

**Warme und kalte Küche bis 21.00 Uhr — Grillspezialitäten bis 24.00 Uhr**

Ferienwohnungen mit Schwimmbad



in erheblichem Umfang eingetreten, wie sie bisher eigentlich bei vergangenen Sturmtidenketten nicht in diesem Maße bekanntgeworden sind. Allerdings fehlt, so die Forschungsstelle Norderney, die letzte Sicherheit zur Beurteilung, da frühere Vermessungen zu gleichen Ereignissen nicht vorliegen.

Die Dokumentation hat zum Ziele, Möglichkeiten zu geben, die Wirkung der Sturmtidenketten auf die einzelnen Elemente der Bauwerke und vor allen Dingen auf die verschiedenen Höhenlagen der Strände und Dünen zu deuten und abzuschätzen. Schon jetzt, betont die Forschungsstelle Norderney, wird sichtbar, daß die erheblichen Dünenverluste vom November/Dezember des vergangenen Jahres sich verhältnismäßig schnell wieder regenerieren können. Da

durch die Sturmfluten erhebliche Sandmengen in den Riffbögen vor den Inseln in Bewegung gesetzt wurden, liegen diese nun vor den Stränden und drängen zur Anlagerung. Es ist daher beabsichtigt, in den kommenden Sommermonaten verstärkt Dünergewinnungsarbeiten zu betreiben. Durch Anlage von Sandfangzäunen und ähnlichen Vorhaben will man äolisch verfrachtete Sände gewinnen, um dem nächsten Sturmflutereignis besonders im Dünenbereich wieder so stark wie möglich entgegenzutreten zu können.

Die Verluste werden von der Forschungsstelle Norderney durch Vermessungen, aber auch mit Verfahren der Luftbildtechnik festgehalten. Während die Vermessungen die Höhenlage der Strände und Dünen wiedergeben, werden mit den Luftbildern in erster Linie

die Flächenverluste erfaßt. Diese Arbeiten gestalten sich durch die Fülle der Daten derart umfangreich, daß mit ihrer endgültigen wissenschaftlichen Auswertung vor Ende dieses Jahres nicht gerechnet werden kann.

Interessant für den Binnenländer ist in diesem Zusammenhang auch eine weitere Gemeinschaftsarbeit der Forschungsstelle Norderney mit den Wasserwirtschaftsämtern an der niedersächsischen Küste. Hier geht es um die Beurteilung und Deutung der Schäden, die durch die Sturmtidenketten vom November und Dezember an den Anlagen des Festlandschutzes, wie den Deichen, Bermen, Vorlandgebieten und Sommerdeichen, entstanden sind. Eine Bereisungsaktion der niedersächsischen Küsteningenieure brachte von diesen Fahrten ebenfalls erste Ergebnisse mit. Danach kann heute gesagt werden, daß die nach der Sturmflut 1962 entwickelten Vorstellungen und ausgesprochenen Empfehlungen bei der Verwirklichung eines verbesserten Küstenschutzes sich als richtig erwiesen und im Ausmaß der Schäden bestätigt haben. Katastrophale Folgen, wie man sie damals in einer Nacht erlebte, waren selbst unter den noch größeren Belastungen der Sturmtidenketten nicht zu verzeichnen.

Die trotzdem aufgetretenen Schäden — am schwersten scheint die Butjadinger Westküste betroffen zu sein — stehen in engem Zusammenhang mit der Bodenbeschaffenheit der Deiche. Der Naturbaustoff Klei ist in guter Qualität knapp geworden und steht nicht mehr in den ausreichenden Mengen zur Verfügung, wie er zum Deichbau benötigt wird. Wegen der Schwierigkeiten bei der Beschaffung guten Kleibodens für Küstenschutzmaßnahmen wird man deshalb, so die Forschungsstelle Norderney, die bodenphysikalische Eignung von Erdstoffen künftig noch stärker als bisher beim Deichbau mit einbeziehen müssen.

Eine andere Schadensursache ist das Überhandnehmen von Maulwürfen. Stark maulwurfbefallene Sommerdeiche wurden nämlich besonders schwer von den Sturmfluten getroffen.

Vielseitig sind die Einsatzmöglichkeiten der Vermessungsschiffe der Forschungsstelle Norderney. Hier die „Nynorderoog“ bei Meßarbeiten.



*Peter Beginnen \**

Seit 1885  
im Familienbesitz

J U W E L I E R

Norderney, Strandstraße 14  
Telefon (04932) 2915



# Willkommen auf den Ostfriesischen Inseln

Sie sind in der Heimat des Doornkaat. Seine Adresse lautet: Doornkaat Aktiengesellschaft, Norden/Ostfriesland.

Doornkaat gehört zu dieser Landschaft wie das Meer und die Inseln. Genießen Sie auch hier seinen mild-würzigen Geschmack! Dazu wünscht Ihnen Doornkaat eine gute Erholung und einen schönen Urlaub.

**Doornkaat**

**Heißgeliebt und kalt getrunken**



# Norderneyer Kurveranstaltungen

## Frühjahr, Sommer und Herbst 1974

### April 1974

1. 4. KURGAST-FILMABEND  
„Gegen Sturm und Brandung“
3. 4. KURGAST-FILMABEND „Das Moor“
6. 4. KURGAST-FILMABEND „Wir Wunderkinder“
9. 4. HELGOLAND EINST UND JETZT  
Farblichtbildervortrag von Wilhelm Dreier
9. 4. BERNARDA ALBAS HAUS  
Frauentragödie von Federico Garcia Lorca  
Gastspiel der Landesbühne Niedersachsen Nord
10. 4. KREUZSTAB-KONZERT  
mit Kantor Hartmut Fröhlich, Orgel und Flöte
12. 4. KINDER-FILMNACHMITTAG  
„Kinder und Schwalben“
13. 4. OFFENE GOLFWEITSPIELE  
veranstaltet vom  
15. 4. Golfclub Norderney e. V.
13. 4. TONBILDSCHAU  
Norderney — Kur- und Ferieninsel  
im Heilklima der Nordsee
14. 4. RHYTHMISCHE KLÄNGE  
Ein froher Melodienreigen  
mit dem Orchester Jan Jansen & Company
14. 4. FEST DER TAUSEND OSTEREIER  
Eine bunte Unterhaltungs-Show  
mit dem Orchester Jan Jansen & Company
15. 4. AUS SEENOT GERETTET  
Filmabend zugunsten der Deutschen  
Gesellschaft zur Rettung Schiffbrüchiger
16. 4. LAMBARENE — DAS HOSPITAL „ALBERT  
SCHWEITZER“ IN DER REPUBLIK GABUN  
Lichtbildervortrag von Prof.  
Dr. Dr. S. Günther, Universität Glasgow  
Eine Veranstaltung  
des Volksbildungswerkes Norderney
17. 4. SANG UND KLANG VON DER WATERKANT  
Ein Abend mit Volkstanz und Liedern,  
ausgeführt von der Trachtengruppe  
des Heimatvereins Norderney  
und der Bläservereinigung
18. 4. DAS BLÜHT AM MEERESSTRAND  
UND IN DEN DÖNEN  
Farblichtbildervortrag von Heinz Busching
20. 4. KURGAST-FILMABEND „Himmel ohne Sterne“
22. 4. DIE RETTUNGSTAT VON LATRABJARG  
Filmabend zugunsten der Deutschen  
Gesellschaft zur Rettung Schiffbrüchiger
25. 4. KURGAST-FILMABEND „Ritt zur Ox-Bow“
27. 4. EIN FROHES LIED WIR SINGEN  
Stiftungsfest des Frauenchors Norderney  
Zum Tanz spielen „The sailors“
29. 4. SCHIPP UP STRAND  
1000 Jahre friesischer See- und Strandraub  
Lichtbildervortrag von Dr. Arend Lang

### Mai 1974

1. 5. PLATZKONZERT  
des Musikzuges der Freiwilligen Feuerwehr  
Norderney; Leitung: Rudolf Schulz
3. 5. HELGOLAND EINST UND JETZT  
Farblichtbildervortrag von Wilhelm Dreier
5. 5. KURGAST-FILMABEND  
„Robinson im Wattenmeer“
6. 5. EINKOMMENSTEUER-FACHTAGUNG  
bis  
8. 5. Hannover
7. 5. GEGEN STURM UND BRANDUNG  
Filmabend zugunsten der Deutschen  
Gesellschaft zur Rettung Schiffbrüchiger
8. 5. ELFTE ARBEITSTAGUNG  
bis  
10. 5. der Wasserbaubeamten  
im Küstenbereich
9. 5. VERSUNKENE INSELN  
AN FRIESLANDS KÖSTE  
Farblichtbildervortrag von Dr. Arend Lang
12. 5. PLATZKONZERT  
des Musikzuges der Freiwilligen Feuerwehr  
Norderney; Leitung: Rudolf Schulz
13. 5. EINKOMMENSTEUER-FACHTAGUNG  
bis  
15. 5. der Oberfinanzdirektion  
Hannover
16. 5. JAHRESTAGUNG  
bis  
18. 5. des Bundes Deutscher  
Rassegeflügelzüchter e. V.
20. 5. TONBILDSCHAU  
Norderney — Kur- und Ferieninsel  
im Heilklima der Nordsee
22. 5. SANG UND KLANG VON DER WATERKANT  
Ein Abend mit Volkstanz und Liedern,  
ausgeführt von der Trachtengruppe  
des Heimatvereins Norderney  
und der Bläservereinigung
24. 5. WANDERUNGEN AUF NORDERNEY  
Farblichtbildervortrag von Heinz Busching
26. 5. WIEN GRÖSST NORDERNEY  
Es gastiert das Rosenau-Trio
27. 5. KURGAST-FILMABEND „Allah Kerim“
29. 5. SCHREIE IN DER NACHT  
Ein phantastisch illustrierter Roman  
in 7 Kapiteln von Helmut Heinemann  
Gespielt von der Laienspielgruppe Norderney
30. 5. SERENADENKONZERT, ausgeführt vom  
Norder Kammermusik-Ensemble  
Werke von Rossini, Haydn, Pleyel, Mozart  
und Spohr

### Juni 1974

1. 6. BEGINN DER TÄGLICHEN KURKONZERTE  
ausgeführt vom Orchester „Bückerburger  
Jäger“; Dirigent: Georg Wolff
1. 6. TRADITIONELLES  
PFINGSTBAUM-AUFSTELLEN  
durch die Trachtengruppe des Norderneyer  
Heimatvereins mit Volksliedern und Tänzen
1. 6. PFINGSTBALL  
mit dem Orchester „Bückerburger Jäger“
2. 6. OFFENE GOLFWEITSPIELE  
veranstaltet vom  
3. 6. Golfclub Norderney e. V.
3. 6. WANDERUNGEN AUF NORDERNEY  
Farblichtbildervortrag von Heinz Busching
4. 6. SANG UND KLANG VON DER WATERKANT  
Ein Abend mit Volkstanz und Liedern,  
ausgeführt von der Trachtengruppe  
des Heimatvereins Norderney  
und der Bläservereinigung
5. 6. KURGAST-FILMABEND „Ritt zur Ox-Bow“
7. 6. 2000 JAHRE KAMPF MIT DEM MEER  
Farblichtbildervortrag von Dr. Arend Lang
8. 6. FORTBILDUNGSTAGUNG  
bis  
15. 6. der Zahnärztekammer Nordrhein,  
Sitz Düsseldorf
9. 6. GASTSPIEL des Gemischten Chores  
„Brüderschaft von 1890“  
aus Oldenburg-Osternburg
10. 6. VON DER KUNST, ALT ZU WERDEN  
Ökumenischer Vortrag von Pastor Hans-J.  
Schmutzler, Leiter der Volksmission
11. 6. KINDER-ERZÄHLNACHMITTAG  
von und mit Wilhelm Dreier
11. 6. DER WITZ UND SEINE DEUTUNG  
Vortragsabend mit dem Schauspieler  
Ernst Pillick
12. 6. SERENADEN-KONZERT, ausgeführt vom  
Norder Kammermusik-Ensemble  
Werke von Haydn, Mozart, Beethoven, Spohr
15. 6. BÜCKERBURGER JÄGERBALL  
Tanz- und Unterhaltungsabend  
mit dem Orchester „Bückerburger Jäger“
15. 6. FORTBILDUNGSTAGUNG  
bis  
22. 6. der Zahnärztekammer Niedersachsen,  
Sitz Hannover
16. 6. MODESCHAU DER ELEGANZ
17. 6. KAUTOKEINO — EIN JAHR UNTER LAPPEN  
Farblichtbildervortrag von Jörg Trobitzsch
18. 6. STARGASTSPIEL IVAN REBROFF
19. 6. KLAVIER-ABEND GERTRUD MEUTHEN  
Werke von Bach, Schumann, Chopin, Debussy
21. 6. DAS BLÜHT AM MEERESSTRAND  
UND IN DEN DÖNEN  
Farblichtbildervortrag von Heinz Busching







- 21. 6. **ORGELKONZERT AM ABEND**  
Es spielt KM Hans-Rudolf Krüger
- 22. 6. **HALALI-BALL „Gar lustig ist die Jägerei“**  
Ein beschwingter  
Tanz- und Unterhaltungsabend  
mit dem Orchester „Bückerburger Jäger“
- 24. 6. **KARNEVAL IN RIO**  
Tanz-Show „Brasil Tropical“
- 26. 6. **TONBILDSCHAU**  
Norderney — Kur- und Ferieninsel  
im Heilklima der Nordsee
- 29. 6. **ABSCHIEDSKONZERT**  
des Orchesters „Bückerburger Jäger“
- 30. 6. **KREUZSTAB-KONZERT**  
mit Kantor Hartmut Fröhlich, Orgel und Flöte

### Juli 1974

- 1. 7. **BEGINN DER TÄGLICHEN KURKONZERTE**  
mit dem Göttinger Symphonie-Orchester  
Chefdirigent: GMD Andreas Lukacsy  
Leitung der Kurkonzerte:  
Kapellmeister Erich Mewes
- 1. 7. **ISLAND — INSEL AUS FEUER UND WASSER**  
Farblichtbildervortrag von Jörg Trobitzsch
- 2. 7. **DAS GELD LIEGT AUF DER BANK**  
Kriminal-Lustspiel von Curth Flatow  
Gastspiel der Landesbühne Niedersachsen Nord
- 2. 7. **KIRCHE UND STAAT —  
PARTNERSCHAFT ODER TRENNUNG?**  
Ökumenischer Vortrag  
von Pfarrer Gerhard Isermann
- 3. 7. **ERSTES SYMPHONIE-KONZERT**  
Werke von Schumann und Beethoven  
Solist: Stefan Askenase, Klavier
- 4. 7. **PREMIERE: DAS GLAS WASSER**  
Lustspiel von Eugène Scribe  
Gastspiel der Landesbühne Niedersachsen Nord
- 5. 7. **KURGAST-FILMABEND**  
„Robinson im Wattenmeer“
- 6. 7. **STARGASTSPIEL MARGIT SCHRAMM**  
Ein Operettenabend mit Günter Wagner  
und dem Göttinger Symphonie-Orchester  
Dirigent: Erich Mewes
- 7. 7. **FESTLICHES KONZERT  
AM SONNTAGVORMITTAG**
- 7. 7. **KURGAST-FILMABEND „Das Moor“**
- 8. 7. **GEWISSENSBILDUNG IN DER PRAXIS  
DES ALLTÄGLICHEN FAMILIENLEBENS**  
Ökumenischer Vortrag  
von Rektor Rudolf Klapper
- 9. 7. **STARGASTSPIEL RUDI-CARRELL-SHOW**
- 9. 7. **WAS IHR WOLLT**  
Komödie von William Shakespeare  
Gastspiel der Landesbühne Niedersachsen Nord
- 10. 7. **ZWEITES SYMPHONIE-KONZERT**  
Werke von Beethoven und Brahms  
Solistin: Maria Littauer, Klavier
- 11. 7. **MIT DER FILMKAMERA UNTERWEGS**  
Ein Amateurfilmabend von Braun-Nizo
- 11. 7. **DAS GLAS WASSER**  
Lustspiel von Eugène Scribe  
Gastspiel der Landesbühne Niedersachsen Nord
- 12. 7. **OFFENE GOLFWETTSPIELE**  
bis  
veranstaltet vom  
14. 7. Staatsbad Norderney
- 12. 7. **SCHIPP UP STRAND!**  
1000 Jahre friesischer See- und Strandraub  
Lichtbildervortrag von Dr. Arend Lang
- 12. 7. **ORGELKONZERT AM ABEND**  
Es spielt Kantor Hans-Uwe Hielscher
- 13. 7. **SONDER-KURKONZERT**
- 14. 7. **FESTLICHES KONZERT  
AM SONNTAGVORMITTAG**
- 14. 7. **MODESCHAU DER ELEGANZ**
- 15. 7. **GALA-ABEND DER MAGIE 74**  
von und mit Marvelli und Kari Karina
- 16. 7. **SANG UND KLANG VON DER WATERKANT**  
Ein Abend mit Volkstanz und Liedern,  
ausgeführt von der Trachtengruppe  
des Heimatvereins Norderney  
und der Bläservereinigung
- 16. 7. **DIE FALLE - Kriminalstück** von Robert Thomas  
Gastspiel der Landesbühne Niedersachsen Nord
- 16. 7. **NORDERNEY ZWISCHEN GESTERN  
UND ÜBERMORGEN**  
Farblichtbildervortrag von Heinz Busching
- 17. 7. **DRITTES SYMPHONIE-KONZERT**  
Werke von Mozart und Tschairowsky  
Solist: Kay Petersen, Violine
- 18. 7. **STARGASTSPIEL KAREL GOTT**
- 18. 7. **DAS GELD LIEGT AUF DER BANK**  
Kriminal-Lustspiel von Curth Flatow  
Gastspiel der Landesbühne Niedersachsen Nord
- 20. 7. **INSULINDE NACHT** mit Gitte, Karl Bay, dem  
Orchester Raimondos, Topy Topholm u. a.
- 21. 7. **FESTLICHES KONZERT  
AM SONNTAGVORMITTAG**
- 22. 7. **EINFÜHRUNG IN DIE GESCHICHTE  
DER ERDE UND DES LEBENS**  
Ökumenischer Lichtbildervortrag  
von Prof. Dr. A. von Schouppé
- 23. 7. **STARGASTSPIEL PETER KREUDER**
- 23. 7. **DAS GLAS WASSER**  
Lustspiel von Eugène Scribe  
Gastspiel der Landesbühne Niedersachsen Nord
- 23. 7. **MEXIKO — AUF HUMBOLDTS SPUREN**  
Vortragsabend mit Tonbildschau  
von Rosemarie Pierer
- 24. 7. **VIERTES SYMPHONIE-KONZERT**  
Werke von Chopin und Mendelssohn  
Solist: Marian Migdal, Klavier
- 25. 7. **DAS GELD LIEGT AUF DER BANK**  
Kriminal-Lustspiel von Curth Flatow  
Gastspiel der Landesbühne Niedersachsen Nord
- 25. 7. **MEINE WELTUMSEGLUNG (1. Teil)**  
Farbfilmvortrag von Rollo Gebhard
- 26. 7. **MEINE WELTUMSEGLUNG (2. Teil)**  
Farbfilmvortrag von Rollo Gebhard
- 26. 7. **ORGELKONZERT AM ABEND**  
Es spielt Prof. Heinz Wunderlich
- 27. 7. **SONDER-KURKONZERT**
- 28. 7. **FESTLICHES KONZERT  
AM SONNTAGVORMITTAG**
- 28. 7. **STARGASTSPIEL OLIVIA MOLINA**
- 29. 7. **WILDES, UNBEKANNTES NORWEGEN**  
Farblichtbildervortrag von Jörg Trobitzsch
- 29. 7. **71. ALLGEMEINES  
BÄDER-  
TENNIS-TURNIER**
- 30. 7. **SANG UND KLANG VON DER WATERKANT**  
Ein Abend mit Volkstanz und Liedern,  
ausgeführt von der Trachtengruppe  
des Heimatvereins Norderney  
und der Bläservereinigung
- 30. 7. **CEYLON — EIN PARADIS AUF ERDEN**  
Vortragsabend mit Tonbildschau  
von Rosemarie Pierer
- 30. 7. **WAS IHR WOLLT**  
Komödie von William Shakespeare  
Gastspiel der Landesbühne Niedersachsen Nord
- 31. 7. **FÖNFTES SYMPHONIE-KONZERT**  
Werke von Mozart und Beethoven  
Solist: Julian von Karoly, Klavier
- 31. 7. **ÖKUMENISCHER VORTRAGSABEND**  
mit Kaplan Flury, Zürich

### August 1974

- 1. 8. **AUS SEENOT GERETTET**  
Filmabend zugunsten der Deutschen  
Gesellschaft zur Rettung Schiffbrüchiger
- 1. 8. **PREMIERE: DIE LIEBE FAMILIE**  
Lustspiel von Felicity Douglas  
Gastspiel der Landesbühne Niedersachsen Nord
- 3. 8. **INSULINDE NACHT**  
mit der Peter-Steffen-Show, Günter Wagner,  
der Combo Cortina,  
dem Roland-Tanzorchester u. a.
- 4. 8. **FESTLICHES KONZERT  
AM SONNTAGVORMITTAG**
- 5. 8. **DIE LÖSUNG VON KONFLIKTEN  
ZWISCHEN ELTERN UND KINDERN**  
Ökumenischer Vortrag  
von Prof. Dr. Hans Hielscher
- 6. 8. **STARGASTSPIEL ROBERTO BLANCO**
- 6. 8. **DIE FALLE - Kriminalstück** von Robert Thomas  
Gastspiel der Landesbühne Niedersachsen Nord
- 7. 8. **SECHSTES SYMPHONIE-KONZERT**  
Werke von Tschairowsky und Mozart  
Solist: Andreas Röhn, Violine
- 8. 8. **DIE LIEBE FAMILIE**  
Lustspiel von Felicity Douglas  
Gastspiel der Landesbühne Niedersachsen Nord
- 9. 8. **OFFENE GOLFWETTSPIELE**  
bis  
veranstaltet vom  
11. 8. Staatsbad Norderney
- 9. 8. **WANDERUNGEN AUF NORDERNEY**  
Farblichtbildervortrag von Heinz Busching
- 9. 8. **ORGELKONZERT AM ABEND**  
Es spielt KMD Johannes Baumann
- 10. 8. **SEEREGATTA VOR NORDERNEY**  
veranstaltet vom Seglerverein Norderney e. V.
- 10. 8. **STARGASTSPIEL  
SCHNUCKENACK-REINHARDT-QUINTETT**
- 11. 8. **OFFENES BRANDUNGSWETTFFISCHEN**  
veranstaltet vom  
Sportfischerverein „He bitt“, Norderney
- 11. 8. **FESTLICHES KONZERT  
AM SONNTAGVORMITTAG**
- 11. 8. **MODESCHAU DER ELEGANZ**
- 12. 8. **ABENTEUER ARKTIS —  
WIEDER HOFFNUNG FÜR DIE EISBÄREN**  
Farblichtbildervortrag von Jörg Trobitzsch
- 13. 8. **STARGASTSPIEL HEINZ SCHENK**
- 13. 8. **DAS GLAS WASSER**  
Lustspiel von Eugène Scribe  
Gastspiel der Landesbühne Niedersachsen Nord
- 14. 8. **SIEBENTES SYMPHONIE-KONZERT**  
Werke von Beethoven und Tschairowsky  
Solist: Justus Frantz, Klavier
- 15. 8. **DIE FALLE - Kriminalstück** von Robert Thomas  
Gastspiel der Landesbühne Niedersachsen Nord
- 16. 8. **WIR FRÖHER — IHR HEUTE!**  
Wie stehen wir zur Veränderung im  
Lebensstil? — Ökumenischer Vortrag  
von Pfarrer Hans Reinhard Rapp
- 17. 8. **ROLLENDE DISKOTHEK DES NDR**
- 17. 8. **STARGASTSPIEL PETER KREUDER**
- 18. 8. **ROLLENDE DISKOTHEK DES NDR**
- 19. 8. **STEUERFACHKURSUS**  
bis  
des Verbandes der Steuerberatenden Berufe
- 30. 8. Westfalen-Lippe, Sitz Münster
- 19. 8. **STARGASTSPIEL RUDI-CARRELL-SHOW**



19. 8. **DIE RESERVATE DES ELENDS SIND BESIEGBAR** — Josef Reding liest aus eigenen Werken und berichtet als Augenzeuge über erfolgreiche Hilfsprojekte in den Elandsgebieten Asiens, Afrikas und Lateinamerikas
20. 8. **PREMIERE: DER BÄR — DER HEIRATSANTRAG**  
Zwei Einakter von Anton Tschechow  
Gastspiel der Landesbühne Niedersachsen Nord
21. 8. **ACHTES SYMPHONIE-KONZERT**  
Beethoven-Abend  
Solistin: Pina Carmirelli, Violine
22. 8. **GALA-ABEND DER MAGIE 74**  
von und mit Marvelli und Kari Karina
22. 8. **DIE LIEBE FAMILIE**  
Lustspiel von Felicity Douglas  
Gastspiel der Landesbühne Niedersachsen Nord
24. 8. **INSULINDE NACHT** mit Marguarita Cantero, dem Conny-Wagner-Sextett u. a.
25. 8. **FESTLICHES KONZERT AM SONNTAGVORMITTAG**
26. 8. **KAUTOKEINO — EIN JAHR UNTER LAPPEN**  
Farblichtbildervortrag von Jörg Trobitzsch
27. 8. **DAS GLAS WASSER**  
Lustspiel von Eugène Scribe  
Gastspiel der Landesbühne Niedersachsen Nord
28. 8. **NEUNTES SYMPHONIE-KONZERT**  
Werke von Tschaiowsky und Dvorak  
Solist: Stanislav Knor, Klavier
29. 8. **SANG UND KLANG VON DER WATERKANT**  
Ein Abend mit Volkstanz und Liedern, ausgeführt von der Trachtengruppe des Heimatvereins Norderney und der Bläservereinigung
29. 8. **DIE FALLE** - Kriminalstück von Robert Thomas  
Gastspiel der Landesbühne Niedersachsen Nord
30. 8. **INSPEKTOR WANNINGER** mit Beppo Brem
30. 8. **ORGELKONZERT AM ABEND**  
Es spielt KM Bernd Scherers

## September 1974

1. 9. **FESTLICHES KONZERT AM SONNTAGVORMITTAG**
1. 9. **KAKAO IST NICHT ALLEIN ZUM TRINKEN DA**  
Kabarett im Alleingang mit Karin Urban
1. 9. **ZWÖLFTE FORTBILDUNGSTAGUNG**  
bis der Ärztekammer Nordrhein,  
7. 9. Sitz Düsseldorf
1. 9. **NORDERNEYER REITERWOCHE**  
bis mit Reitjagd über die Insel  
7. 9. hinter der Cappenberg-Meute
2. 9. **TONBILDSCHAU**  
Norderney — Kur- und Ferieninsel im Heilklima der Nordsee
2. 9. **WAS IST WAHRHEIT?**  
Ökumenischer Vortrag von Prof. Dr. Hans-Jürgen Baden
3. 9. **SANG UND KLANG VON DER WATERKANT**  
Ein Abend mit Volkstanz und Liedern, ausgeführt von der Trachtengruppe des Heimatvereins Norderney und der Bläservereinigung
3. 9. **DIE LIEBE FAMILIE**  
Lustspiel von Felicity Douglas  
Gastspiel der Landesbühne Niedersachsen Nord
3. 9. **DAS BLÖHT AM MEERESSTRAND UND IN DEN DÖNEN**  
Farblichtbildervortrag von Heinz Busching

4. 9. **ZEHNTES SYMPHONIE-KONZERT**  
Werke von Bruch, Mozart und Weber  
Solist: Detlev Grevesmühl, Violine
5. 9. **DER BÄR — DER HEIRATSANTRAG**  
Zwei Einakter von Anton Tschechow  
Gastspiel der Landesbühne Niedersachsen Nord
6. 9. **REITERBALL** — Festlicher Ausklang der Norderneyer Reiterwoche 1974
7. 9. **OFFENE GOLFWETTSPIELE**  
veranstaltet vom  
8. 9. Golfclub Norderney e. V.
8. 9. **FESTLICHES KONZERT AM SONNTAGVORMITTAG**
10. 9. **DER WITZ UND SEINE DEUTUNG**  
Vortragsabend mit dem Schauspieler Ernst Pillick
11. 9. **ELFTES SYMPHONIE-KONZERT**  
Werke von Strawinsky, Beethoven, Haydn  
Solist: Takahiro Sonoda, Klavier
12. 9. **STARGASTSPIEL MARGOT HIELSCHER**
13. 9. **DIE RETTUNGSTAT VON LATRABJARG**  
Filmabend zugunsten der Deutschen Gesellschaft zur Rettung Schiffbrüchiger
14. 9. **WESER-EMS-TURNIER 1974**  
Vielseitigkeits-Meisterschaft der Senioren und Junioren des Verbandes der Reit- und Fahrvereine Oldenburg, Emsland, Ostfriesland und Osnabrück
14. 9. **SWING-TIME IM KURHAUS**
15. 9. **WIEN GRÖSST NORDERNEY**  
Es gastiert das Rosenau-Trio
16. 9. **MENSCHENBILDER** — Moderne Philosophie und Literatur über den Sinn des Lebens  
Ökumenischer Vortrag von Dr. Karl-Heinz Bloching
17. 9. **SANG UND KLANG VON DER WATERKANT**  
Ein Abend mit Volkstanz und Liedern, ausgeführt von der Trachtengruppe des Heimatvereins Norderney und der Bläservereinigung
18. 9. **21. FORTBILDUNGSLEHRGANG**  
bis der Fachvereinigung der Verwaltungsleiter
21. 9. **Deutscher Krankenanstalten e. V.**
19. 9. **2000 JAHRE KAMPF MIT DEM MEER**  
Farblichtbildervortrag von Dr. Arend Lang
20. 9. **KLAVIERABEND PROF. PETER HOLLFELDER**
21. 9. **MARINE-FESTKONZERT**  
des Bundesmarine-Musikkorps Nordsee mit anschließendem **MARINE-BALL**
22. 9. **PLATZKONZERT**  
des Bundesmarine-Musikkorps Nordsee
24. 9. **KURGAST-FILMABEND „Gegen Sturm und Brandung“**
25. 9. **WISSENSCHAFTLICHE JAHRESTAGUNG**  
bis der Technischen Universität  
27. 9. Hannover
26. 9. **ARBEITSTAGUNG**  
des Gas- und Wasserfachverbandes  
27. 9. Niedersachsen-Hannover
28. 9. **TONBILDSCHAU**  
Norderney — Kur- und Ferieninsel im Heilklima der Nordsee
30. 9. **KURGAST-FILMABEND „Robinson im Wattenmeer“**

## Oktober 1974

2. 10. **KINDER-FILMNACHMITTAG „Der Knabe und das Reh“**
3. 10. **KURGAST-FILMABEND „Allah Kerim“**

5. 10. **KLAVIER-ABEND FRANZ EICHBERGER**
7. 10. **KURGAST-FILMABEND „Ritt zur Ox-Bow“**
9. 10. **HELGOLAND EINST UND JETZT**  
Farblichtbildervortrag von Wilhelm Dreier
12. 10. **KAMMERMUSIK-ABEND**  
mit dem Duo Berk-Seiz (Klarinette/Klavier)
15. 10. **KURGAST-FILMABEND „Das Moor“**
18. 10. **NORDERNEY ZWISCHEN GESTERN UND OBERMORGEN**  
Farblichtbildervortrag von Heinz Busching
21. 10. **KURGAST-FILMABEND „Die Rettungstat von Latrabjarg“**
24. 10. **VERSUNKENE INSELN AN FRIESLANDS KÜSTE**  
Farblichtbildervortrag von Dr. Arend Lang
26. 10. **TONBILDSCHAU**  
Norderney — Kur- und Ferieninsel im Heilklima der Nordsee
29. 10. **KURGAST-FILMABEND „Robinson im Wattenmeer“**
31. 10. **WAS IHR WOLLT**  
Komödie von William Shakespeare  
Gastspiel der Landesbühne Niedersachsen Nord

## Vorankündigung

### 31. 12. SILVESTER 1974

Das große Fest zur Jahreswende in allen Räumen des Kurhauses. Internationale Stars überraschen mit einem Feuerwerk spritziger Gags.

Das Orchester „Bückerburger Jäger“ spielt in zwei Tanzbesetzungen.

\*

Sichern Sie sich Ihre ungetrübte Teilnahme Freude schon bei Ihrem sommerlichen Aufenthalt auf Norderney, indem Sie von der Möglichkeit des Kartenvorverkaufs oder der Tischreservierung im Konzert- und Theaterbüro der Kurverwaltung am Kurplatz Gebrauch machen.

## Wöchentlich wiederkehrende Veranstaltungen ab Monat Juni

An allen Sonnabenden ab 20.00 Uhr  
**30 Minuten Orgelmusik**  
in der Evangelischen Inselkirche

**Nachmittag für unsere kleinen Kurgäste**  
mit Gastspiel einer Handpuppenbühne oder eines Puppentheaters. Uhrzeit und Ort in der Wochenankündigung.

**Botanische Exkursionen**  
jeweils donnerstags ab 15.15 Uhr  
Restaurant „Weiße Düne“  
Leitung: Heinz Busching

Jeden Montag um 20.30 Uhr  
**ROTARY-CLUB** im Kurhotel Norderney

Jeden Montag und Donnerstag um 20.00 Uhr  
**Treffen der BRIDGE-Freunde**  
im Flughafen-Restaurant

Jeden Donnerstag um 20.00 Uhr  
**Offenes Singen für alle**  
in der Evangelischen Inselkirche

## Änderungen aller Art müssen vorbehalten bleiben!

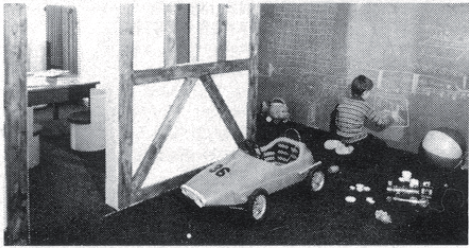
Das Veranstaltungsprogramm für die Monate November 1974 bis März 1975 wird durch Plakatausgang und Ankündigung in der „Norderneyer Badezeitung“ bekanntgemacht.

## Zur freundlichen Beachtung!

Diese Zusammenstellung erhebt keinen Anspruch auf Vollständigkeit. So sind noch weitere kurzfristige Sonderveranstaltungen vorgesehen. Unberücksichtigt blieben in der Übersicht auch die zahlreichen täglich wiederkehrenden Norderney-Veranstaltungen, wie Kurkonzerte, Strandgymnastik usw. Nähere Einzelheiten aller Veranstaltungen, ihr Beginn und die jeweiligen Programmfolgen der Kurkonzerte sind dem „Badekurier“, der Norderneyer Badezeitung“ und den Aushängen des Staatsbades zu entnehmen. Eintrittskarten und Tischreservierungen zu den kostenpflichtigen Veranstaltungen sind werktags von 10.00 bis 12.00 Uhr (sonnabends nur vormittags) und von 16.00 bis 18.00 Uhr im Konzert- und Theaterbüro der Kurverwaltung am Kurplatz (Ruf 2950) und eine Stunde vor Beginn der Veranstaltungen an der Abendkasse des Kurhauses (Ruf 533) zu erhalten. Evtl. abweichende Vorverkaufsregelungen werden rechtzeitig vorher bekanntgemacht. Die oben erwähnten Vorverkaufszeiten gelten auch für die Vorstellungen der Landesbühne Niedersachsen Nord im Kurtheater; Abendkasse zusätzlich anderthalb Stunden vor Beginn jeder Vorstellung im Kurtheater (Ruf 628).







## HAUS TYARKS

Heinrichstr. 10 - Tel. (04932) 2118

Ganzjährig geöffnet

### FERIEN MIT DEN KINDERN

Unser Haus bietet Eltern und Kindern wirklich erholsame Ferien  
Gemütliche, familiäre Atmosphäre

Clubraum, Speisezimmer, Fernsehzimmer, Etageduschen, Zentralheizung  
Im Sommer Halbpension - Im Winter auch Vollpension möglich

Neu für unsere kleinen Gäste:

#### Der Hausspielraum

### NEUSTE MODELLE

in Leder  
und Pelz

aus

Deutschland  
Israel  
Frankreich  
Italien  
Skandinavien  
USA

... wenn Sie schon auf Norderney sind!

Ihr Spezialhaus für Wildleder und Pelze.

Nützen Sie die Chance!

## Leder-Großauswahl Pelze (Sommerpreise)

Bestellungen zu jedem Termin

Günstige Sonderposten - **Lammfellmäntel** (Troikas)

### Fr. Egerer

Großhandel

Strandstraße 8 - Telefon (04932) 2259

Filialbetriebe in St. Peter-Ording,

Braunlage, Borkum, Juist, Wangerooge



## Mal richtig ausspannen... Meer und Strand genießen...

### HOTEL-PENSION SYLVIA

Knyphausenstraße 3

Neubau 1969 - Modern und komfortabel - Zimmer mit Dusche  
und WC sowie Balkon - **Halbpension** (warmes Abendessen)

Unsere beiden Häuser sind ganz auf vollen Urlaubsgenuß eingestellt.  
Wir bieten Ihnen friesische Gastlichkeit zu jeder Jahreszeit, auch im  
Frühjahr, Herbst und Winter, wenn das heilsame Inselklima rasche  
Erholung garantiert. Zudem geben wir in dieser Zeit interessante  
Preisnachlässe von 20 Prozent. Überlegen Sie es sich einmal und  
fordern Hausprospekt und Angebot an.

**BERNHARD und ERIKA TJADEN**

### PENSION HAUS SYLVIA

Damenpfad 17

Modern eingerichtete Zimmer mit Dusche/WC und Blick auf die See  
Gemütliche Aufenthaltsräume - **Voll- und Halbpension**





# Gesundheitsvorsorge - wichtigste Aufgabe der Heilbäder

## Bädergesellschaft gegründet

Die Sonne ist nicht mehr das einzige Urlaubserlebnis. Der rückläufige Auslandstrend unter den deutschen Urlaubern bestätigt seit 1972 diese Entwicklung. Immer mehr Menschen gehen dazu über, wenigstens einen Teil ihres Urlaubs in einem Heilbad oder einem Kurort zu verbringen. Vor allem die Heilbäder ziehen aus dem Kreis der Erholungsuchenden neue Gäste an, die ihre Leistungen auf dem Gebiet des Gesundheitswesens verstärken.

Die Erhöhung dieses Standards auch im Falle Norderneys wird nach den Worten des Hauptgeschäftsführers Ernst-Georg Hüper das Schwerpunktprogramm der mit Wirkung vom 1. März dieses Jahres neugegründeten Niedersächsischen Bädergesellschaft mbH sein, der die vier Staatsbäder Pymont, Bad Nenndorf, Wangerooge und Norderney angehören. Durch diese Gründung werden die Staatsbäder von den starren, für alle Behörden geltenden Bestimmungen entbunden. Der Weg ist für ein beweglicheres unternehmerisches Handeln freigemacht worden.

Das zeige sich äußerlich schon dadurch, wie Hauptgeschäftsführer Hüper anlässlich eines dreitägigen Informationsbesuches Ende März auf der Insel betonte, daß die Gesellschaft Finanzquellen erschließen kann, die den Staatsbädern bisher aufgrund ihres den staatlichen Rechtsnormen eigenen Finanzwesens nicht zugänglich waren. Die als Gesellschaft gewählte Rechtsform wird allerdings auch dem Kurdirektor ein weitaus größeres Maß an Verantwortung übertragen. Dies trifft ebenfalls für die Erweiterung des Aufgabenbereichs zu.

Wie der Hauptgeschäftsführer



Die Erörterung betriebswirtschaftlicher Statistiken des Staatsbades (unsere Aufnahme) gehörte ebenso zum Rahmen des Informationsbesuches wie der Meinungs- und der Kennenlernen der Insel oder das erste Kontaktgespräch mit den übrigen Norderneyer Institutionen. Von links nach rechts: Kurdirektor Sibbersen, Ministerialrat Schumacher und Hauptgeschäftsführer Hüper.

Hüper und Geschäftsführer Schumacher, Ministerialrat im Niedersächsischen Wirtschaftsministerium, weiter zu der von der Bäderbetriebsgesellschaft beabsichtigten stärkeren Aufgabenverlagerung auf das Gebiet des Gesundheitswesens und der -vorsorge erwähnten, liege hierin eine aussichtsreiche Chance, zu verlängerten Saisonzeiten zu kommen. Nicht die Zunahme von Kapazitäten ist künftig für die Frequentierung eines Bades entscheidend, sondern auch die Differenzierung eines Erholungsangebotes

mit den entsprechenden Qualitätsverbesserungen seiner Einrichtungen.

Die Niedersächsische Bädergesellschaft, die fristgerecht die Geschäftsübernahme der vier Heilbäder bis zum 1. Januar 1975 vollziehen will, knüpft mit ihren Zielvorstellungen an fremdenverkehrspolitische Programme von Kurdirektor Sibbersen an, die dieser bereits vor über zwei Jahrzehnten zur wirtschaftlichen Strukturverbesserung der Bäder entwickelte und dann immer wieder initiierte.

## Ostfriesische Kunsthandlung Lührs

Ostfriesisches Kunsthandwerk · Kleinmöbel

Alte Delfter Kacheln · Antiquitäten · Graphiken · Zinn

2982 NORDSEEBAD NORDERNEY · STRANDSTRASSE 4 · TELEFON (04932) 2236 · POSTFACH 305





## VILLA FRESENA

**Komfortable Ferienappartements**

Ferienappartements in drei verschiedenen Typen, z. T. **mit Balkon**, für zwei bis sieben Personen, in sonniger Lage im Zentrum des Kurviertels und in unmittelbarer Nähe der Strandpromenade gelegen. Neueröffnet 1971.

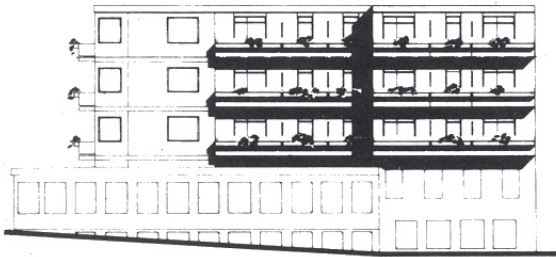
Alle Wohneinheiten völlig abgeschlossen, ausgestattet mit Zentralheizung, Duschbad, WC, kompletter Einbauküche, Telefon und Fernsehgerät. Hausprospekt bitte anfordern!

**Jedes Appartement bietet mit komfortabler Möblierung und gediegener Ausstattung die Atmosphäre eleganter Wohnlichkeit!**

Bes.: H. Weierts und Frau

**Nordseebad Norderney** - Friedrichstraße 6 - Tel. (04932) 2788

## Hotel Friesse mit Friesenschänke



Das Hotel wurde in drei Etagen neu gebaut. Dem Gast bieten wir in jedem Zimmer den Wohnkomfort der Neuzeit. Dusche, Bad und WC sowie Selbstwähltelefon zählen ebenso zu den Selbstverständlichkeiten des Hauses wie Lift und Sauna. Küche und Keller bieten das Beste.

**Zum Dämmerstopp trifft man sich in der Friesenschänke.**

## Komfort-Ferienwohnungen Wessels - Wolke



Emsstraße 8

Telefon (04932) 696

Ganzjährig geöffnet



In unmittelbarer Nähe des Nordstrandes gelegen.

Komfortausstattung, u. a. mit Fernsehen, Radio, Telefon, Bad und WC, Balkon oder Sonnenterrasse, Vollküche mit Spülmaschine, Wasch- und Trockenautomat im Hause zur Mitbenutzung.

Preisvorteile im Frühjahr, Herbst u. Winter



# Flächennutzungsplan sichert Norderney-Status als Kur-, Heil- und Erholungsort

Der Mitte Januar dieses Jahres nach siebenjähriger, fast ununterbrochener Entwicklungsarbeit vom Ratsplenum der Stadt Norderney verabschiedete Flächennutzungsplan sichert mit seinen Bauleit- und Nutzungsangaben ganz eindeutig die Stellung der Insel als Kur-, Heil- und Erholungsgebiet. Trotz ausgereifter Leitplanung bleiben dennoch Flexibilität und Fortschreibung des Flächennutzungsplanes erhalten. Der verabschiedete Entwurf wurde gleichermaßen auf den verschiedensten Verwaltungs- und Behördenebenen erarbeitet.

So war beispielsweise das Staatsbad als eines für die Insel bedeutsamsten Trägers öffentlicher Belange vom ersten Tage der Entwicklung des Flächennutzungsplanes an beratend eingeschaltet. Die vom Staatsbad entwickelten Planungsvorstellungen sind nicht nur in die speziell als Sondergebiete für Kur-, Heil- und Erholungszwecke ausgewiesenen Flächen mit eingeflossen, sondern auch durch die Behandlung und Klärung spezieller Fragen zur Stellung Norderneys als Kurort.

Aufnahme hierbei fanden die für die deutschen Bäder und Kurorte geltenden Grundlagen in der Form der sogenannten „Begriffsbestimmungen“, die Voraussetzung für eine Prädikateinstufung sind. Diese Begriffsbestimmungen wurden von dem zuständigen Ausschuß des Deutschen Bäderverbandes erarbeitet, in dem als einer der beiden ständigen Vertreter der deutschen Seebäder Kurdirektor Christian Sibbersen seit 1947 tätig ist.

Die vom Deutschen Bäderverband e. V. und vom Deutschen Fremdenverkehrsverband in ihrer vom 5. Februar 1972 überarbeiteten und ergänzten Ausgabe veröffentlichten Artbezeichnungen lauten: Heilbad, Heilquellen-(Peloid-)Kurbetrieb, SEEHEILBAD, Seebad, Kneippheilbad, Kneippkurort, Heilklimatischer Kurort, Luftkurort, Erholungsort und Heilbrunnenbetriebe.

Durch die Begriffsbestimmungen, so heißt es in dem Vorwort der 34 Seiten umfassenden Broschüre im Format DIN A 5, soll der heilung- und erholungsuchende Kurgast bei der Auswahl seines Heilbades oder Kurortes in erster Linie vor Irreführung geschützt werden.

Voraussetzungen	Artbezeichnungen									
	Heilbad	Heilquellen-(Peloid-)Kurbetrieb	Seehelbad	Seebad	Kneippheilbad	Kneippkurort	Heilklim. Kurort	Luftkurort	Erholungsort	Heilbrunnenbetriebe
	1100	1101	1102	1103	1104	1105	1106	1107	111	112
Natürliche Heilmittel des										
a) Bodens	20	20	—	—	—	—	—	—	—	200
b) Meeres	—	—	21	21	—	—	—	—	—	—
c) Klimas	225	—	221	224	223	223	220	222	224	—
Kurortcharakter	121	125	121	123	1220	1222	121	123	124	—
a) Kurärzte	1210	—	1210	123	1221	1222	1210	123	—	—
b) Unterkunft u. Verpfleg.	1211	125	1211	123	1211	1211	1211	123	124	—
c) Unterh. u. Betreuung	1212	125	1212	123	1212	1212	1212	123	124	—
d) Bedeut. i. Wirt. Leben	1213	—	1213	—	1213	1213	1213	—	—	—
e) Gesundh. Voraussetzung.	1214	125	1214	123	1214	1214	1214	123	124	—
Kureinrichtungen	130	130	130	130	130	130	130	130	138	15
(Abfüll- u. Versandeinrichtungen)	131	132	134	134	135	135	136	137	—	—
	133	133	—	—	—	—	—	—	—	—
Kurtaxerhebung	14	—	14	14	14	14	14	14	—	—
Heilanzeigen	1610	1610	1610	1610	1610	1610	1610	1622	—	1610
	1612	1612	1612	1612	1612	1612	1612	—	—	-1612
	1620	1620	1620	1620	1620	1620	1620	—	—	1621
Verbindung von Artbezeichnungen m. Ortsnamen	170	170	170	170	170	170	170	170	170	1122
	171	172	171	171	171	171	171	171	171	-1123
Analysen										
a) Heilwasser	300	301	—	—	—	—	—	—	—	300
	-303	302	—	—	—	—	—	—	—	-303
	—	303	—	—	—	—	—	—	—	—
b) Heilgas	310	311	—	—	—	—	—	—	—	—
	-313	-313	—	—	—	—	—	—	—	—
c) Peloid	320	321	—	—	—	—	—	—	—	—
	-323	-323	—	—	—	—	—	—	—	—
d) Klima	331	331	330	331	331	331	330	331	332	—
	333	333	333	333	333	333	333	333	—	—
	334	334	334	334	334	334	334	334	—	—
Begriff der Kur	41	41	41	41	41	41	41	41	—	—
Fachwissenschaftliches Gutachten	42	42	42	—	42	—	42	—	—	42
Hygien. Untersuchungen	43	43	43	43	43	43	43	43	—	43

## Urlaub mit Pferden-

## Urlaub für Pferde!

Große Pensions-Boxen — hell, luftig  
in nächster Nähe des Strandes  
unmittelbar an den Dünen-Reitwegen

Norderneyer Reitsportgemeinschaft - Lippestraße 19 - Telefon 658

Das beliebte Ausflugsziel zu jeder Jahreszeit

### Restaurant und Café „Am Flugplatz“

im neuen Empfangsgebäude des Norderneyer Flugplatzes - Ruf (04932) 3128

CLARISSA und WOLFGANG STEINLANDT

Modern und behaglich - Gepflegte Speisen und Getränke in großer Auswahl

Kuchen aus eigener Herstellung





Sie sollen aber auch der Bekämpfung unlauteren Wettbewerbs im Bäderwesen und im Fremdenverkehr dienen. Eine besondere Bedeutung der Begriffsbestimmungen liegt in der Tatsache, daß sie den zuständigen Landesbehörden als Grundlage für die offizielle Anerkennung dienen.

Diese Verbindlichkeit, die Norderneys Anerkennung als Seeheilbad auf Dauer sichern soll, kommt auch in zahlreichen Begriffsbestimmungen zum Ausdruck, die in die Erläuterungen zum neuen Flächennutzungsplan mit eingeflossen sind. Die aufgrund jahrzehntelanger Erfahrungen der Bäder- und Kurortwissenschaft und -wirtschaft in Verständigung mit den entsprechenden Bäder- und Fremdenverkehrsorganisationen erarbeiteten Mindestforderungen für die Heilbäder und Kurorte beziehen sich dabei u. a. auf die Begriffe der verschiedenen natürlichen Heilmittel des Bodens, des Meeres und des Klimas, auf die zu ihrer sachgemäßen Anwendung erforderlichen Kureinrichtungen sowie auf jene Einrichtungen und Veranstaltungen im Kurort, die der Betreuung der kranken und erholungsuchenden Kurgäste dienen. Wichtig für eine Kur ist außerdem der

Orts- und Milieuwechsel, der geordnete Tagesrhythmus und eine Entlastungssituation.

Für viele Fremdenverkehrsorte, die sich um eine Prädikatseinstufung bemühen, ist das Anerkennungsverfahren oftmals mit einem langen und beschwerlichen Weg verbunden, bis die entsprechenden Voraussetzungen erfüllt werden können. Norderney trägt das Gütesiegel eines „Seeheilbades“.

Diese Artbezeichnung setzt voraus, daß der Ort oder die Ortsteilmitte nicht mehr als zwei Kilometer vom Meeresstrand entfernt sind. Hierzu gehören auch die Bekanntgabe der wissenschaftlich anerkannten Hauptheilanzeigen und Gegenanzeigen sowie die Erhebung einer Kurtaxe. Das Meerwasser muß als natürliches Heilmittel zum Baden, Inhalieren und für Trinkkuren benutzbar sein. Seine krankheitsheilenden, -lindernden oder -verhütenden Eigenschaften müssen durch wissenschaftliche Gutachten eines Balneologischen Institutes oder eines anerkannten Balneologen belegt sein. Soweit das Meerwasser zum Baden in Wannens- oder Schwimmbädern, zum Inhalieren und für Trinkkuren Verwendung findet, muß es den allgemein üblichen hygienischen

Anforderungen an ein Trinkwasser entsprechen.

Ein weiteres natürliches Heilmittel ist das Klima. Für seine Beurteilung als ein „therapeutisch anwendbares Klima“ ist ein Klimagutachten, d. h. eine Klima-Analyse, und eine medizin-klimatologische Begutachtung erforderlich. Letztere legt die Heil- und Gegenanzeigen bei den Erkrankungen der Atemwege oder Kreislaufkrankungen fest.

Wesentliche Voraussetzungen, die den Kurortcharakter eines Seeheilbades prägen, sind die Ortsansässigkeit von Kurärzten (Badeärzten) und das Vorhandensein hygienisch einwandfreier Unterkunftseinrichtungen in den Kurheimen, Hotels, Pensionen und Privatunterkünften. Hierzu zählt auch die Unterhaltung und Betreuung der Kurgäste durch „entsprechende Einrichtungen“, wie Lesezimmer, Gesellschaftsräume und dergleichen, sowie durch Veranstaltungen (Kurmusik, sonstige kulturelle und sportliche Veranstaltungen). Außerdem darf der Kurortcharakter nicht durch örtliche oder benachbarte Industrieanlagen beeinträchtigt werden.

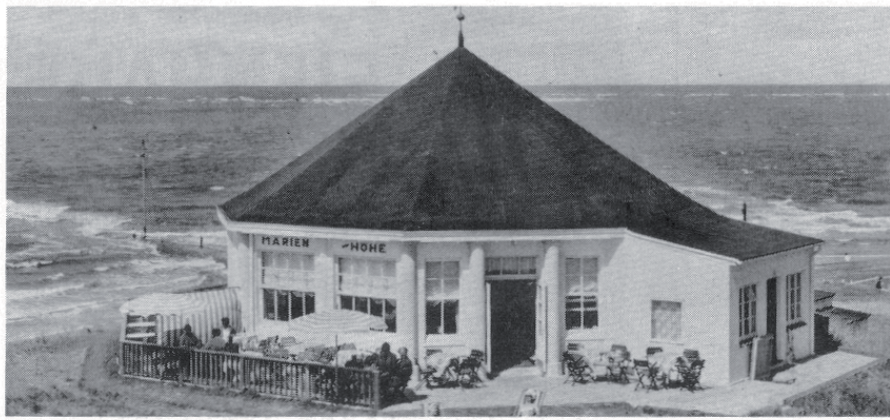
Als allgemeine gesundheitliche Voraussetzungen sind zu nennen:

Lesen Sie bitte weiter auf Seite 31

Voraussetzung für die Anerkennung eines Kurortes als „Seeheilbad“ ist seine unmittelbare Lage am Meer. Dies trifft ebenso zu für die Kur- als auch für die Unterkunftseinrichtungen.







**HISTORISCHE MARIENHÖHE CAFÉ - KONDITOREI - AM WESTSTRAND**  
mit dem einzigartigen Ausblick auf das große, weite Meer

**HOTEL GARNI  
Bierstube  
„bei Helmut“**  
Inh.: Helmut Itzen  
Schmiedestr. 16 - Tel. (04932) 689  
☆ Mitglied des Gaststätten- und  
Beherbergungs-Verbandes  
**GANZJÄHRIG GEÖFFNET**

**Gästehaus  
MANSECK**  
Inh. RITA MANSECK  
Norderney, Kirchstraße 22

## Haus Delang

Seit 1972 in neuer Hand  
**RENOVIERT — NEU EINGERICHTET**  
Einzel-, Doppel- und Dreibettzimmer - Etagen-Duschen  
Behagliche Veranda  
Friedrichstraße 11, gegenüber dem Rathaus - Postfach 512  
Telefon (04932) 3535  
**GANZJÄHRIG GEÖFFNET**

Familie JONNY STRAATMANN

+

**Zentrale Lage**  
Nähe Kurplatz  
Ruhige Zimmer

+

**Telefon (04932) 742**

**Ganzjährig geöffnet**

*Brederlow*

*Treffpunkt der Eleganz*

**EXCLUSIVE DAMEN- UND HERRENMODEN IN DER STRANDSTRASSE**

Eine Eleganz, die für sich selber spricht, die ins Gespräch kommt.  
Es erwartet Sie ein Mitarbeiterteam, das objektiv und mit großer Fachkenntnis  
auf individuelle Wünsche einzugehen weiß.

**WERNER BREDERLOW**

Die *Pension Haus Südblick*

**MARIENSTRASSE 7**

wurde unter Beibehaltung der gewohnten Tradition den heutigen Wünschen des Gastes angepaßt.  
Geräumige Zimmer mit Dusche und Toilette — große Sonnenbalkone — elegante Aufenthaltsräume.

**ANNEMARIE BREDERLOW**



## Hotel-Pension Meeresleuchten

Bes.: Charlotte Ristow  
Heinrichstraße - Telefon 04932/2637

Haus mit familiärer Atmosphäre  
Ruhige, geschmackvoll eingerichtete Doppel- und Dreibettzimmer  
mit Dusche bzw. WC und Dusche, z. T. Studioküchen.  
Seeteilsicht. 100 m vom offenen Meer.

**INKLUSIVPREISE** (Übernachtung, Frühstück, Bed., MWSt.)

**Hauptsaison:**  
ohne Dusche 19,00 – 24,00 DM  
mit Dusche u. WC 27,00 – 32,00 DM

Übrige Zeit 20% Ermäßigung

## 大 東 ASIENHAUS

L. und F. Ermisch oHG.

CHINA - 1932 Über 40 JAHRE 1974  
JAPAN -  
INDIENKUNST

Antiquitäten, Kurios, Waffen, Kimonos,  
Handarbeiten, Service, Schmuck

**Ankauf von Antiquitäten**

2982 NORDSEEBAD NORDERNEY

Poststraße 2 - Telefon (04932) 2693

Privat: Jann-Berghaus-Straße 7



## Die Hotel-Pension Künstlerhaus in der Strandstraße



und das Speiserestaurant  
**Ratskeller**  
in der Kirchstraße  
direkt an der Evang. Kirche

**bieten Ihnen  
kultivierte Inselgastlichkeit in gepflegter Atmosphäre!**

Neuzeitlich eingerichtete Zimmer - Zentrale Lage im Kurviertel  
**Vielseitige gutbürgerliche Küche auch für gehobene Ansprüche**  
Überzeugen Sie sich von unseren gastronomischen Leistungen

**FAMILIE KONRAD MEYER**

## LOTTO TOTO

GANZJÄHRIG  
Winterstraße 14

Annahmeschluß:  
DONNERSTAG

## TRIMM DICH MAL auf dem Mini-Golfplatz

am Birkenweg  
**EURO - TURNIER - ANLAGE**

Die vielseitige  
Unterhaltungsmöglichkeit  
— auch bei schlechter Witterung —  
für die ganze Familie  
Windgeschützt — beleuchtet

**Täglicher Spielbetrieb  
von 9.00 bis 21.00 Uhr**

**Hallentischtennis**  
Eis- und Getränkeverkauf  
am Platze

## „Sir Henry“

DIE SPEISEGASTSTÄTTE

*am Busbahnhof*

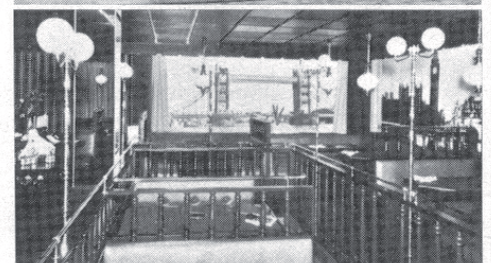
Inhaber: Karl-Heinz Visser und Frau Johanna      Telefon 04932/3614

Lassen auch Sie sich überraschen von den gastronomischen Leistungen  
und von der behaglichen Atmosphäre im altenglischen Stil.

**Wir servieren — erschwinglich für jeden Geldbeutel — Speisen und  
Getränke in reichhaltiger Auswahl!**

Tägliche Öffnungszeiten: Winterhalbjahr 11.00 -14.00 und ab 17.30 Uhr  
Ganzjährig geöffnet!

Im Ausschank die Biere vom Faß: **KROMBACHER PILS — DIEBELS ALT**





einwandfreie Trinkwasserversorgung, staubfreie Müllabfuhr, einwandfreie Abfallbeseitigung, Abwasserabführung und -reinigung in mindestens zweistufiger (mechanischer und biologischer) Kläranlage, einwandfreier Zustand der öffentlichen Aborte. Weitere Bedingungen sind die einwandfreie Lebensmittelversorgung sowie die Überwachung der Einrichtungen und des Personals der Lebensmittelbetriebe. Anerkennungsvoraussetzung sind auch die Erstellung und Unterhaltung eines ausreichenden und einwandfreien Straßen- und Wegenetzes. Sanitäre Einrichtungen für Erste Hilfe, Rettungswesen, Krankentransport gehören ebenso zu den allgemeinen Selbstverständlichkeiten eines Heilbades wie die apothekenmäßige Versorgung in der Kurzeit. Norderney hat drei Apotheken.

„Entsprechende Kureinrichtungen“ erfordern beim Seeheilbad weiträumige, gepflegte und überwachte Badestrände mit ausreichenden Nebeneinrichtungen, ferner Promenaden, Wege, Anlagen, Anpflanzungen, Schutzhütten, Liegehallen o. ä. zur Dosierung des Heilklimas durch Spaziergänge und Freiluftaufenthalte in der Brandungszone und in windgeschützten Bereichen. Dazu kommen Kurmitteleinrichtungen zur Abgabe von warmen Seebädern und zusätzlichen Behandlungen, sowie Einrichtungen der Bewegungstherapie, wie



Krankengymnastik, Gymnastik und Sport.

Die in ihrem wesentlichsten Auszug genannten Begriffsbestimmungen unterliegen einer laufenden Überprüfung auf Stichhaltigkeit. Diese Fortschreibung ist schon deshalb gegeben, weil die baderwissenschaftliche Forschung sowie die Kur- und Badeärzte an

der Fortentwicklung der Bäderheilkunde ständig weiterarbeiten. Somit ist gewährleistet, daß aufgrund neuer Forschungsergebnisse und Erkenntnisse das touristische Markenzeichen, wie Norderney es als „Seeheilbad“ trägt, durch die zum jeweiligen Zeitpunkt gegebenen nötigen Änderungen oder Ergänzungen nicht verblaßt.

**Einrichtungen der Bewegungstherapie sind ebenfalls ganzjährig auf Norderney vorhanden**





Neueröffnung Anfang Mai 1974

# Haus Reinoldus

Appartementhaus



19 komfortable Ferien-Wohnungen in ruhiger,  
zentraler Lage

beheiztes Meerwasser-Schwimmbad

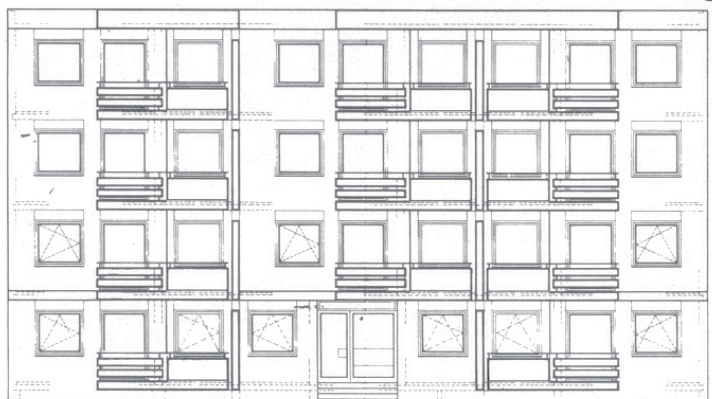
Sauna – Solarium – Fitness-Center – Aufzug

Inkl.-Preise, gültig für die Saison 1974 pro Tag

## Nordseeheilbad Norderney

Friedrichstr. 2 · Tel. z. Z. noch: Dortmund (0231) 412376

Typ	in der Zeit vom			übrige Zeit
	20. 7.–8. 9.	6. 4.–20. 4. 1. 6.–19. 7. 9. 9.–30. 9. 19. 10.–27. 10. 21. 12.– 8. 1. 75		
A	90,-	75,-	45,-	
B+C	110,-	85,-	55,-	
D	125,-	100,-	65,-	



Wir werden immer bestrebt sein, Ihnen Ihren Aufenthalt in unserem Haus zu jeder Jahreszeit so angenehm wie möglich zu gestalten.

Wir freuen uns auf Ihren Besuch.

### Hotel - Pension garni

## EXQUISIT

Inh. RITA MANSECK

Norderney, Kirchstraße 6

Telefon (04932) 742

+

### Zentrale, ruhige Lage

Neu eingerichtete  
moderne Zimmer

Gemütlicher Aufenthaltsraum  
mit behaglicher Veranda

Ganzjährig geöffnet

## Flughafen-Restaurant

### HAUS DER KOCHKUNST

Bes.: B. von der Ohe - Bülow-Allee 3

Tel. 579 - 100 m südlich des Kurparks

### Anerkannt gute Küche · DIÄTKÜCHE

Täglich Fischspezialitäten  
aus hiesigen Fängen  
ruhig · behaglich · gepflegt  
Ganzjährig geöffnet

Im Ausschank



BESUCHEN SIE unsere neu angelegte MINIGOLFANLAGE

## GÄSTEHAUS BETTINA

Friedrichstraße 5

Bes.: Friedel Eilts

Tel. (04932) 3232

### DIE BEHAGLICHE FAMILIENPENSION

in unmittelbarer Strandnähe und des Kurzentrums

Modern eingerichtete Zimmer mit Duschen und Zentralheizung

Preisgünstige Frühjahrs- und Herbstkuren

## STRAND-HOTEL BELVEDERE

direkt am Meer

## STRAND-HOTEL MIRAMAR

direkt am Meer

Besitzerin: Ingeborg Hüttner

Besitzer: Geschw. Wikmar Wiemers und Ingeborg Hüttner

Strandpromenade/Strandstraße · Ruf 606

Kaiserstraße 5 · Ruf 526

**HAUS GARNI** der Sonderklasse  
an einzigartiger zentraler Lage inmitten 3000 qm  
eigener Dünenwiese  
Große Sonnen-Badewiese nur 50 m vom Meer entfernt  
mit hauseigenen Strandkörben  
Großer Hotelparkplatz

**RENOMMIERTES HAUS GARNI I. RANGES**  
mit dem Komfort eleganter und zeitloser Modernität  
an den neuen Meerespromenaden  
Die erholsamen Strandkorbliegewiesen  
direkt vor dem Hause  
Eigener Parkplatz (in 2 Minuten zu erreichen)



# Mildester Norderneyer Hochwinter dieses Jahrhunderts

## Ein klimatologischer Rückblick der Wetterwarte Norderney

Mit + 4,5 Grad Celsius Mitteltemperatur in den Monaten Januar plus Februar wurde auf der Insel der höchste Temperaturwert dieses Jahrhunderts erreicht. Der diesjährige Norderneyer Winter wurde dadurch ein Musterbeispiel für den sogenannten „kernlosen“ Winter, bei dem insbesondere in den Hochwintermonaten die Großwetterlagen der winterlichen atlantischen Westdrift mit einem meist zyklonalen Wärmetransport aus Süd bis

West weitaus vorherrschen. Das Gegenstück lieferte der Winter 1939/40 mit einer Mitteltemperatur des Hochwinters von -4,6 Grad Celsius auf Norderney. In diesem Falle wurde die hochwinterliche Witterung fast ausschließlich von wintermonsualen Großwetterlagen mit einem überwiegend antizyklonalen Kältetransport aus Ost bis Süd bestimmt. Im Hochwinter 1940 gab es 54 Frosttage und 36 Eistage (an denen auch tagsüber Frost herrschte). Im Hochwinter 1974 waren lediglich sechs Frosttage zu verzeichnen,

nämlich Anfang Januar vier und Ende Februar zwei, als dem russischen Kältehoch ein Vorstoß nach Mitteleuropa und damit eine zeitweilige Blockade der atlantischen Westdrift gelang. Ein kernloser Winter hat im übrigen zumeist einen kalten und strahlungsreichen März im Gefolge. Zwischen den beiden aufgezeigten Extremen liegt ein weites Feld der Kombinationsmöglichkeiten, in denen normalerweise der Kampf beider winterlichen Strömungssysteme zum Ausdruck kommt.

## Wir stellen vor:



**Kurdirektor Christian Sibbersen** neuer Vorsitzender des Fremdenverkehrsverbandes Nordsee - Niedersachsen - Bremen e. V.

Der Fremdenverkehrsverband Nordsee - Niedersachsen - Bremen e. V. holte sich auf seiner im März durchgeführten Jahreshauptversammlung Kurdirektor Sibbersen (Norderney) mit einstimmigem Beschluß zum neuen Verbandsvorsitzenden. Der bisherige Vorsitzende, Reedereidirektor Walter Stegmann, war aus Altersgründen von einer

erneuten Kandidatur zurückgetreten. Seine Verdienste wurden durch die Ernennung zum Ehrenvorsitzenden gewürdigt.

Die Wahlentscheidung der Mitgliederversammlung kommt nicht von ungefähr. Sie setzt bewußt auf eine fachlich qualifizierte Persönlichkeit, die mit zu den „Männern der ersten Stunde“ zählt, die nach dem Kriege den Fremdenverkehr im deutschen Küstenraum der Nordsee wieder in Gang setzten. Diese Initiativen wirkten anfangs auf regionaler, um sich später als Impulse auf überregionaler Ebene fortzupflanzen. Überdies ist der neue Verbandsvorsitzende mit 28 Berufsjahren der dienstälteste Kurdirektor im Lande Niedersachsen, davon 19 Jahre alleine jetzt schon auf Norderney. Die berufliche Tätigkeit von Kurdirektor Sibbersen dürfte außerdem in ihrer langjährigen Dauer als einmalig in der Geschichte des deutschen Seebäderwesens zu bezeichnen sein und ähnliche Vergleiche suchen. Seine fremdenverkehrspolitischen Impul-

se wurden schon vor über zwei Jahrzehnten in der Öffentlichkeit sichtbar. So berichtete beispielsweise in jener Zeit die große deutsche Tageszeitung „Die Welt“ über Aussagen von Kurdirektor Sibbersen, die in ihrer Erfüllung heute richtungsweisend für die Fremdenverkehrspolitik geworden sind:

„Christian Sibbersen vertritt den Standpunkt, daß der Fremdenverkehr nicht nur ein erheblicher Aktivposten, sondern eine der Hauptindustrien des ganzen norddeutschen Raumes ist. Diese „Industrie ohne Maschinen“ allmählich auf eine gesunde, wirtschaftliche Basis zu stellen, sie durch eine zweckmäßige und gezielt angesetzte Werbung immer mehr in das Blickfeld des erholungsuchenden und reiselustigen Publikums zu rücken — das sind einige der Ziele, die diesem Mann vorschweben. Da er seine Aufgabe mit Sachkenntnis und fachmännischem Weitblick anpackt, zweifelt niemand daran, daß ihm ein gutes Gelingen beschieden sein wird.“

### VILLA FELICITAS

Damenpfad 15 · Fernruf 04932 - 571

**Ferienwohnungen** mit Balkon direkt am Weststrand - Seeaussicht - für 2 bis 6 Personen (volleingerichtet u. a. Fernsehen, Telefon)

Marie-Luise und Wilhelm Dehns

### Gästehaus Pleines

Luisenstraße 24 - Telefon (04932) 2277

**ein Haus mit besonderer Note — ist das ganze Jahr geöffnet.** Zentralheizung - Dusche - Bad - Behaglicher Aufenthaltsraum mit Fernsehen, Strand, sowie Kuranlagen mit Wellenbad in unmittelbarer Nähe.

Inhaber: **Frau Therese Pleines**

Ostfriesland wurde weltberühmt durch seine exzellenten

### Dackel

Versäumen Sie nicht einen kurzen Besuch in der durch Presse, Funk und Fernsehen bekannten Zuchtstätte für Lang- u. Rauhaardackel:



### Forsthaus Meerhusen

bei Aurich - Tel. 04941/71470

Unverbindliches Anschauen kostet nichts!

Jederzeit Welpen abzugeben



### Fisch-Anker Winterstraße 22 Hafenstr. 8 f - Tel. 467

**IHR FACHGESCHÄFT FÜR FISCH-FEINKOST**

Täglich frischer Räucherfisch aus eigener Räucherei  
HUMMER - LACHS - AAL

**SPEZIALITÄT DES HAUSES:**

Gebackenes Goldbarsch-Filet, Schollen ohne Gräten, Seezungen - FISCHFRIKADELLEN

### HAUS ANNETTE

Friedrichstraße 8

Bes.: **Annette Hörmeyer**

Tel. (04932) 2662

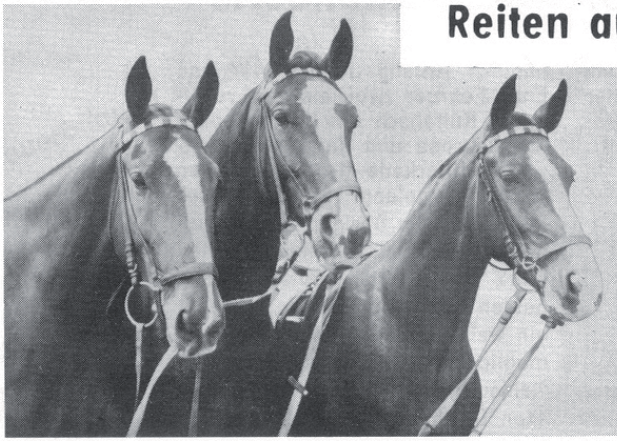
**Die gemütliche Familienpension mit persönlicher Note**

Moderne Zimmer mit Zentralheizung - Etageduschen und Bad

Nette Aufenthaltsräume - Ruhige, zentrale Lage

**Preisgünstige Frühjahrs- und Herbstkuren**





## Reiten auf Norderney

Ausritte am Strand  
und in den Dünen  
**Reiten in der Halle**  
(20 x 40 m)  
Möglichkeit  
zum Erwerb des  
Reiterabzeichens  
**Pensionsstallung**  
Verleih- und  
Verkaufsstall

### MEIEREI

Restaurant und Café

Telefon 04932 / 2294

5 Minuten vom Strand entfernt

Suchen Sie während  
Ihres Ferienaufenthaltes  
eine preiswerte, gutbürgerliche  
**SPEISEGASTSTÄTTE...?**

Dann besuchen Sie  
das Restaurant

### ZUR GEMÜTLICHEN KLAUSE

Bes.: **Fritz Visser**  
**Jann-Berghaus-Str. 23**  
gegenüber der Volksschule  
Telefon (04932) 2367

## Appartementhaus Geschwister Wessels

298 Nordseebad Norderney

Wiedaschstraße 22

**Astrid König**, Rosenstraße 3 Tel. (04932) 3249

**Edith Lennermann**, Südstraße 7 Tel. (04932) 2814

**Komfort-Ferienwohnungen für 2 bis 7 Personen**  
in direkter Nordstrandnähe - **Ganzjährig geöffnet**  
Nutzen Sie die Preisvorteile im Frühjahr, Herbst  
und Winter!

## Kennen Sie

unsere große Auswahl  
in- und ausländischer  
Parfümerien allererster Firmen

Beratung durch  
erste Fachkräfte

Wir haben  
80jährige Erfahrung

Das führende Fachgeschäft

*von Ohlen*

Strandstraße am Weststrand  
und am Nordbad

# ENNEN

**DAS HOTEL - RESTAURANT  
DER SPEZIALITÄTEN**

Frischfisch aus hiesigen Fängen

Internationale Gerichte

## EIN BEGRIFF

Luisenstraße 16 Telefon 459

DEPENDANCE

## HAUS CHRISTA

Die Kurpension moderner Behaglichkeit  
unmittelbar am Meer

Damenpfad 22 Telefon 2678

## Haus Margarete am Meer

Bes. **Karl-Heinz Bakker**

Kaiserstraße 2

Fernruf (04932) 2510

**Die Hotel-Pension gepflegter Gastlichkeit  
direkt an der Seepromenade und Liegewiese**  
Ganzjährig geöffnet

**Unbehinderte Seeaussicht**

Zimmer z. T. mit Dusche, WC und Telefon (Selbstwahl)

**Rustikale Aufenthaltsräume mit herrlichem Ausblick**



**Modern – gemütlich – ruhig**

Übernachtung mit Halbpension (warmes Abendessen)  
ab DM **39,00**

Frühjahr, Herbst und Winter 15 Prozent Ermäßigung



# Alle guten Dinge sind ihrer drei...

„Frisia VIII“ leitete vor 12 Jahren die Entwicklung des Fährschiffverkehrs nach Norderney ein

Auf dem Wege nach Norderney hat das erste Fährschiff der AG Reederei Norden-Frisia, die „Frisia VIII“, viele tausend erlebnishungrige Feriengäste befördert und aus dem Inselurlaub wohlgestärkt wieder zum Festland zurückgebracht. Ab 1974 wird die seit zwölf Jahren bekannte und unverwechselbare Silhouette des Schiffes unter den Großfähren und Fahrgastschiffen zwischen Norderney und Norddeich verschwunden sein. Während des Winterhalbjahres 1973/74 wurde mit dem Umbau der „Frisia VIII“ bei der Schiffswerft Johs. L. Meyer in Papenburg zu einer Großfähre begonnen. Die Wiederindienststellung des Schiffes, das in seinem Ausbau den beiden anderen Großfähren, der „Frisia I“ und der „Frisia V“, gleichen wird, soll zum Beginn der diesjährigen Hauptreisezeit erfolgen.

Mit dem Bau der „Frisia VIII“ vor zwölf Jahren beschritt die AG Reederei Norden-Frisia bei der Entwicklung dieses Schiffstyps gewissermaßen Neuland. Einmal wollte man damals das spezielle Übersetzen von Kraftfahrzeugen in geregelte Bahnen lenken und den normalen Versorgungsverkehr zur Insel von diesen Transporten entlasten, zum anderen benötigte man dafür ein Fahrzeug, das speziell für die besonderen Gegebenheiten des Wattenmeeres konstruiert sein mußte.

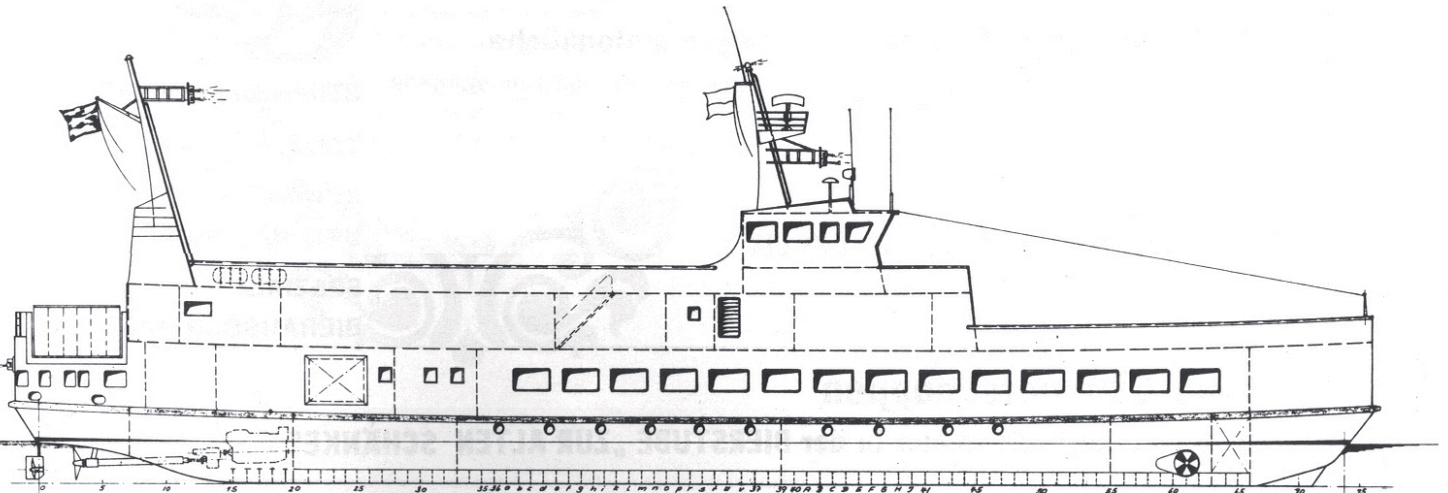
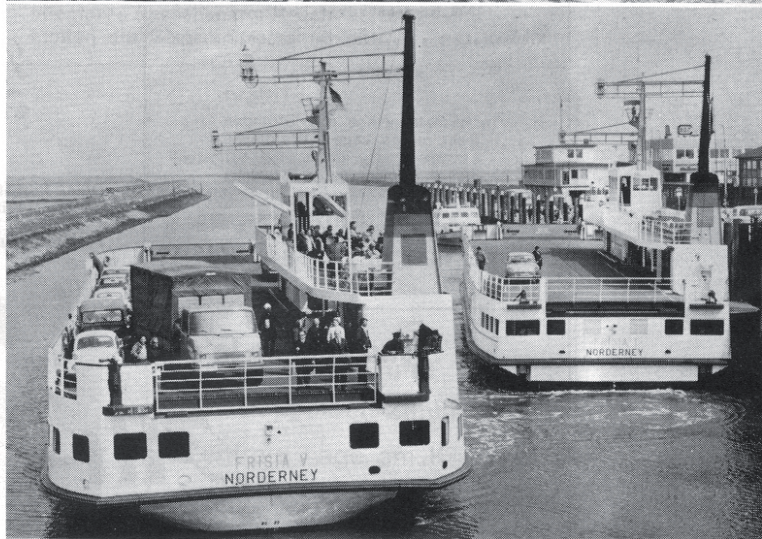
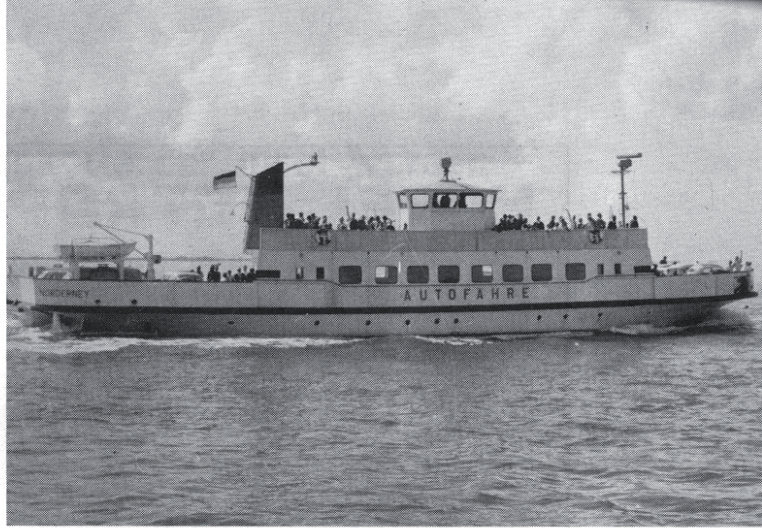
Daher lagen der Planung auch weniger Vorbilder deutscher Fähren zugrunde, die in jenen Jahren fast ausschließlich auf Flüssen verkehrten, sondern Erfahrungen, die mit ähnlichen Schiffen beispielsweise an der südamerikanischen Küste gemacht wurden. Die „Frisia VIII“ — 30 Meter lang und 12,5 Meter breit — konnte in dieser Größe 20 bis 30 Kraftfahrzeuge

und bis zu 150 Personen befördern. Als einziges Schiff der „Frisia“-Flotte trug die „Frisia VIII“ nach ihrer Indienststellung für kurze Zeit an der Bordwand in großen Lettern die Bezeichnung „Autofähre“, um auf die spezielle Einsatzaufgabe des Fahrzeugs hinzuweisen.

Doch diese Beschriftung sollte schon bald durch das steigende Verkehrsvolumen verschwunden sein. Die Aufgaben wandelten sich zum reinen Fährdienst. Ohne die Entwicklung zur Großraumfähre, die durch die „Frisia VIII“ an der ostfriesischen Küste eingeleitet wurde, wäre die ganzjährige reibungslose Bewältigung des Norderney-Verkehrs heute gar nicht mehr denkbar. Moderne maschinelle Antriebe, wie Schottel-Propeller und Bugstrahlruder, ermöglichen den Fähren auch das Manövrieren unter engsten Fahrwasserbedingungen.

1969 wurde das erste Norderneyer Autofährschiff um 10 Meter verlängert. Die Transportkapazität erhöhte sich auf 40 Kraftfahrzeuge. Unter Deck entstanden Salons für die Beförderung von 300 bis 400 Personen.

Die jetzt vorgenommene dritte und endgültige Ausbaustufe der „Frisia VIII“ kommt allerdings einem Neubau gleich, denn bis auf den alten Schiffsrumpf wird alles umgebaut. Das Schiff wird erneut verlängert und mißt dann 53 Meter. Lediglich an der ursprünglichen Breite von 12,5 Metern hat sich in allen Bauphasen nichts verändert. Die Fähre erhält ihre neuen Aufbauten aus Aluminium. Ebenso wie die bereits erwähnten beiden anderen Großfähren wird das Schiff mit drei Motoren ausgerüstet. Die Beförderungsleistung wird 1 500 Personen und 50 Pkws betragen. (Fotos Archiv AG Reederei Norden-Frisia).





# HOTEL METROPOL

Moltkestraße 7 - Ruf (04932) 738 Neubau 1971



Unser Haupthaus umfaßt Einzel- und Doppelzimmer, und das Appartementhaus in der Winterstr. Wohnungen bis zu 4 Personen

## Alle Zimmer mit Dusche, WC und Selbstwählfernsprecher

Übernachtung mit Frühstück 35,00 bis 45,00 DM

Übernachtung mit Halbpension 40,00 bis 50,00 DM

Lift im Haus **Holländisches Frühstück**

**Halbpension** - Unsere Küche bietet Speisen und Spezialitäten des In- und Auslandes.

## Nutzen Sie unsere Preisvorteile außerhalb der Hauptreisezeit!

Fordern Sie unser Preisangebot mit Hausprospekt.

Jeden Tag frische Seefische in großer Auswahl  
Frische Hummer und Langusten, Seezungen,  
Schollen, Steinbutt, Kabeljau, Goldbarschfilet,  
frische Krabben und Mittelmeer-Fische.  
Fleischgerichte, Fondue  
und am Tisch flambierte Spezialitäten.

Und für die Kleinen den appetitlichen KINDETELLER!

**Einziges Spezial-Fischrestaurant Norderneys**

Das

## Fisch-Restaurant

Tägliche Tischzeit von 12.00 - 14.00 und 19.00 - 22.00 Uhr

GÄSTEHAUS

### VILLA CHRISTINA

HOTEL GARNI  
Hildegard Polnau

2982 Nordseeheilbad Norderney

Kreuzstraße 9 - Postfach 102 - Ruf 04932 - 711

NEUBAU 1969/70

In nächster Nähe des Strandes  
Sehr ruhige Lage - Stadtmitte  
Moderne Zimmer, alle mit Dusche, WC und  
Telefon - Fahrstuhl im Hause  
Besonders zu empfehlen auch für Frühjahrs-  
und Herbstkuren  
Bitte Hausprospekt anfordern

### Porzellanhaus Hildegard Polnau

Friedrichstraße 29 - Telefon (04932) 547



Fachgeschäft für

Glas, Porzellan, Bestecke, Geschenkartikel,  
Wirteglas, Hotelporzellan

Ferienwohnungen für 2 und 4 Personen

### HAUS HELENE CHARLOTTE

Margot Baranius

Knyphausenstr. 2 - Tel. (04932) 2591

Postfach 115

#### DIE PREISWERTE PENSION FÜR IHREN INSELURLAUB

Anerkannt gutes Frühstück

18 Betten - Ganzjährig geöffnet  
Nähe Strandpromenade und Nordbad,  
unweit des Kurzentrums

#### KOMFORT-FERIENAPPARTEMENTS

für 2 bis 6 Personen  
Stadtmitte - Strandnähe - ganzjährig

... und abends in's

## „Alt-Bayern“

Heinrichstraße 9

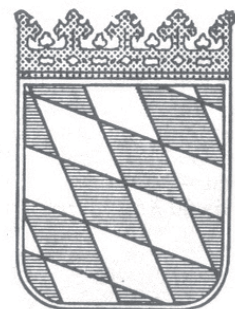
Telefon (04932) 3605

### Gutbürgerlicher Mittagstisch

täglich 11.30 bis 14.00 Uhr

### Spezialitätenküche

von 17.00 bis 2.00 Uhr morgens



**STIMMUNGSMUSIK**

**TANZ**

**SCHINKEN-  
UND HAXENGRILL**

**SPEZIAL-  
BIERAUSSCHANK**

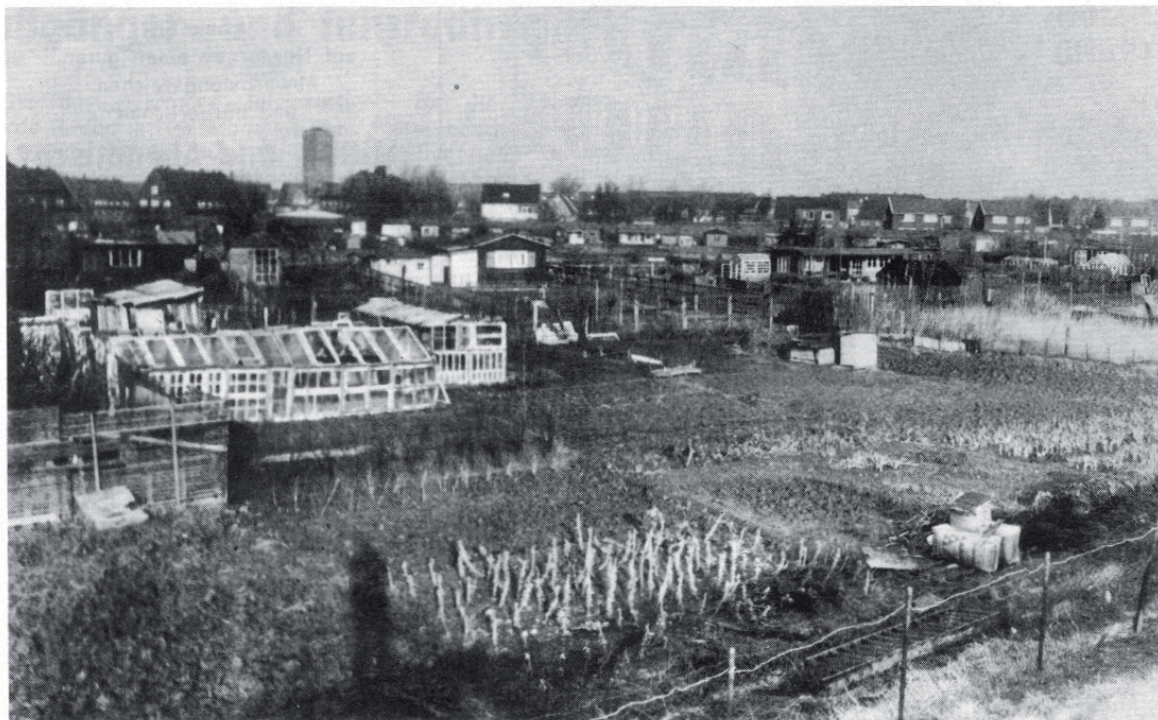
**EIN BEGRIFF  
FÜR URGEMÜTLICHE GASTLICHKEIT !**

### Zum Dämmerstich

trifft man sich wie immer in der BIERSTUBE „ZUR ALTEN SCHÄNKE“



# Norderneyer Kleingärten sollen Visitenkarte der Insel werden



Inselkleingärten  
im Schlickdreieck  
am Hafen

Gartenbilder wie dieses sollen einmal auf der Insel der Vergangenheit angehören. Der Kleingärtnerverein Norderney leitete Anfang des Jahres durch entsprechende Beschlüsse seiner Mitglieder die ersten Schritte zur Verschönerung des Kleingartengeländes hinter der Deichstraße ein. Die Gestaltungsmaßnahmen lassen sich selbstver-

ständig durch die Fülle der Aufgaben sowie auch naturbedingt nicht von heute auf morgen erledigen, doch es besteht die berechtigte Hoffnung, daß dieses Ziel nicht in allzu großer Ferne liegt. Jährlich wurden die Gartenpächter mit der Leistung von 30 Arbeitsstunden zugunsten von Gemeinschaftsaufgaben und einem sogenannten In-

standsetzungszuschlag in Höhe der Pachtgebühr belegt. Als erste Verschönerungsmaßnahme erhielt noch in diesem Frühjahr der Mittelweg der Gaswerksgärten, der in das Norderneyer Wanderwegenetz einbezogen ist, durch Pflasterungen und Begrünungen ein gepflegteres Aussehen. Außerdem erhielten die Gärten Stromanschluß.

**HENRY  
KIESLING**  
DER FRISEUR  
FÜR ANSPRUCHSVOLLE  
KURHAUS - Ruf 2905  
\*  
PARFUMERIE  
nur führende Kosmetik-Depots  
EXCLUSIVE BADEMODEN  
\*  
Öffnungszeiten  
montags 13 - 19 Uhr, dienstags bis  
sonnabends durchgehend 9 - 19 Uhr

## BRUNS HOTEL

Inh. RITA MANSECK  
Norderney, Langestraße 7

+

**Einzel- und  
Doppelbett-Zimmer**

Zentrale Lage am Kurplatz  
Nähe West- und Nordstrand

+

**Telefon (04932) 531**

**Ganzjährig geöffnet**

## HOTEL-PENSION KAMA

2982 NORDERNEY, Luisenstraße 21

Postfach 501 - Telefon (04932) 2231

Besitzer: WENNDORFF

Das HAUS KAMA gehört mit zu den renommiertesten Norderneyer Hotel-Pensionen. Es ist ruhig gelegen und nur zwei Minuten vom Meer, der Strandpromenade und der Strandkorbliege- wiese entfernt. Auch die anderen Kuranlagen sind in wenigen Minuten zu erreichen.

**GANZJÄHRIG GEÖFFNET**



## HOTEL-PENSION MEERESSTRAND

Kaiserstraße 11  
Besitzer: Feuerhake - Mey  
Telefon (04932) 432

### DAS HAUS MIT BESTER SEELAGE

Komfortable Zimmer,  
teilweise mit Dusche und WC  
Etagenduschen

Alljährliche Betriebsruhe  
von Mitte Oktober bis März



Suchen Sie  
auf Norderney einen guten,  
abwechslungsreichen  
und bürgerlichen  
**Mittag- und Abendtisch?**

## HAUS RHEINGOLD

Dann sind Sie richtig im  
Ecke Langestraße und Herrenpfad  
Telefon 04932 / 3284

Christine und Helmut Fastenau

## HAUS MINDERMANN

Jann-Berghaus-Straße 81  
Telefon 04932 / 2538 - Postfach 333

Modern eingerichtetes Gästehaus  
mit fließd. kaltem  
und warmem Wasser  
sowie Frühstück

Zentralbeheizt  
Ganzjährig geöffnet!

## KUNSTHANDLUNG

Uwe Mindermann

Poststraße  
Telefon 04932 / 2538

Gemälde  
namhafter Künstler  
Auserlesene  
Kleinkunst

## HAUS WESTEND

Familie Franz Bruns  
Friedrichstraße 40 - Postfach 123  
Ruf (04932) 425

Gepflegtes Haus - Vorzügliche Küche  
Zimmer mit Seeaussicht  
Gemütlicher Aufenthaltsraum  
Fernsehraum  
Neubau-Zimmer mit WC u. Duschbad

Komfortabel  
eingeriichtete Ferienwohnungen

Preisgünstige  
Frühjahrs- und Herbstkuren

## Gepäckbeförderung

vom Bahnhof in Ihre Pension bzw. umgekehrt per Funkschnelldienst.  
Falls gewünscht, fertigen wir Ihr Gepäck auch ab und bringen Ihnen  
Fahrkarte und Gepäckschein umgehend zurück.

## JOHANN FISCHER

Spedition und Möbeltransport

Seit über 75 Jahren der zuverlässige Partner im Inselverkehr  
Rufen Sie rechtzeitig **601** an oder wenden Sie sich direkt an unser  
Büro im Bahnhof

## HAUS KRIEGSMANN

Friedrichstraße 7 - Telefon 04932 / 2315

Modern und behaglich · Ganzjährig geöffnet  
Frühjahr, Herbst und Winter 20% Ermäßigung  
Gemütlicher Aufenthaltsraum · Zentralheizung

Bäder und Duschen im Hause · Pauschalkuren  
Von Oktober bis April Voll- und Teilpension  
möglich Hausprospekt bitte anfordern

## HAUS SEESCHWALBE

Moltkestraße 10

Behaglich eingerichtete  
Fremdenzimmer

Das Haus liegt in unmittelbarer  
Nähe des Korb- und Badestrand  
(Nordstrand) - Fließendes Wasser  
warm und kalt sowie Zentralheizung  
in allen Zimmern - Etagendusche  
Vollpension Gute Küche  
Große moderne Speiseterrasse  
Aufenthaltsraum Fernsehen  
Bitte Hausprospekt anfordern  
Betriebsruhe vom 1. 11. bis 24. 12.

## FERIENHAUS MALZ

Benekestraße 53 - Neubau 1973

Komfort-Appartements  
für 2 bis 4 Personen

Eberhardt Malz und Frau  
2982 Norderney, Postfach 406  
Telefon (04932) 2435



## HAUS GERDES

Friedrichstraße 10  
Tel. (04932) 31 18 - Postf. 548

Das gepflegte Fremdenheim  
garni für einen erholsamen  
Inselaufenthalt

Ganzjährig geöffnet

Ein- bis Vierbett-Zimmer, z. T. mit Dusche und WC · Balkonzimmer  
Fernseh- und Aufenthaltsraum · Duschen im Hause · Zentralheizung  
Ferienwohnung für 4 bis 8 Personen Abendessen nach Karte  
Nützen Sie die Preisvorteile einer Frühjahrs-, Herbst- oder Winterkur



# Norderneyer Verkehrskonzeption fußgänger- und fahrradfreundlich

Die besuchsrärmere Jahreszeit wurde in den letzten Monaten wieder fleißig auf der Insel für Straßensanierungen im Stadtkern und Erweiterungsvorhaben in den Außengebieten genutzt. Ihre rasche Durchführung wurde durch die milde Witterung des verflossenen Winters sehr begünstigt. Planmäßig wurde auch das Norderneyer Wanderwegenetz weiter ausgebaut. Die dafür benötigten Mittel stellten in Gemeinsamkeit die Dämänenverwaltung, die Arbeitsverwaltung, die Stadt und das Staatsbad zur Verfügung.

Seine endgültige Befestigung erhielt der sogenannte „Zuckerpad“, der von der Lippestraße durch das dortige Dünenpanorama zum Ostbad „Weiße Düne“ führt. Ein neuer Wanderweg wurde vom Leuchtturm bis zur „Oase“ (FKK-Strand) angelegt. Feste Anschlüsse oder deutlich markierte Übergänge beziehen auch diese reinen Fußgängerstrecken in das Netz der beliebten und für den Dünen- und Inselnschutz notwendigen Wanderwege mit ein.

Im Stadtkern präsentieren sich die Karlstraße, Tollestraße, Kampstraße und die Jann-Berghaus-Straße in einem Teilabschnitt von der Luisenstraße bis zur Poststraße in einem neuen Äußeren. Im Randbezirk wurde die Straße, die das Ostland der Insel erschließt, bis zur „Oase“ weitergeführt. Somit erhielt der Norderneyer FKK-Strand in den ersten Monaten dieses Jahres nicht nur seinen festen Anschluß an den Straßenverkehr, sondern auch an die Fußgängerzonen der Insel.

Hier sehen Ausbauplanungen die Erweiterung des Fußgängerbereichs der Poststraße bis zum Inselrathaus und der Strandstraße bis zur Ostfriesischen Kunsthandlung Lührs vor. Seine fußgängerfreundliche und den Kur- und Erholungsbedürfnissen eines Heilbades angepaßte Verkehrskonzeption dokumentiert Norderney aber auch durch weitere Maßnahmen zur Neuordnung des Verkehrs auf der Insel, die in ihrer stufenweisen Entwicklung bereits verwirklicht worden sind oder schon in Kürze zum Zuge kommen sollen.

Um die durch die Straßenverkehrsbeschränkungen gegebene Mittagsruhe von 13.00 bis 15.00 Uhr während der Sommermonate voll einhalten zu können, werden in diesem Jahr durch eine geringfügige Verlegung der Abfahrzeiten der Autofähren erstmals auch die zu diesem Zeitpunkt ankommenden und abfahrenden Kraftwagen in die Regelung mit einbezogen.

Durch entsprechende Pflasterungen wird man nunmehr die Verkehrszonen 1 und 2 auf der Linie Winter-/Janusstraße endgültig trennen. Die noch vorhandenen und nur ausgeschilderten Durchgangsstraßen (Maybach-, Jann-Berghaus-, Lange-, Oster- und Gartenstraße) werden zonenmäßig geschlossen. Selbstverständlich bleiben die Straßenübergänge für Fußgänger und Radfahrer nach wie vor offen. Das Abgrenzungsvorhaben wird ferner zu einer erheblichen Reduzierung des Verkehrsschilderwaldes beitragen.

Neue Vorfahrtsregelungen werden ebenfalls der Norderneyer Verkehrskonzeption Rechnung tragen, die dem innerstädtischen Nord-Süd-Verkehr jetzt den Vorrang geben vor der bisherigen Bevorzugung des Verkehrsverlaufs in West-Ost-Richtung. Zu vorfahrtsberechtigten Straßen sollen die Janusstraße gegenüber der Bülow-Allee und Marienstraße, die Feldhausenstraße gegenüber der Marienstraße sowie die Mühlenstraße gegenüber der Marienstraße erklärt werden. Dagegen wird die Vorfahrt der Jann-Berghaus-Straße in ihrem Bereich westlich des Busbahnhofes aufgehoben.

Für die Entschärfung von Straßenkreuzungen auf der Insel ist die weitere Schaffung von Fußgängerüberwegen vorgesehen. Beabsichtigt ist die Anlegung von Zebrastreifen in der Bülow-Allee zwischen dem Verkehrsamt und der Bundesbahn-Dienststelle sowie an der Kreuzung Mühlen-/Jann-Berghaus-Straße.

Der bereits schon an anderer Stelle des BADEKURIER erwähnte neue Flächennutzungsplan erhält insofern auch seine besondere Bedeutung für alle fußgängerfreundlichen Bemühungen Norderneys,



Straßenübergang Onnen-Visser-Platz



Am Weststrand:  
Ausgangspunkt  
der Grünverbindung  
zur Napoleonschanze

indem sie durch Planungen zur Schaffung von Grünverbindungen verankert sind. Neben der Wahrung des Grün- und Freiflächensystems auf Norderney unterscheidet die Leitplanung zwischen einem peripheren Bereich und mehreren inneren Grüngürteln.

Wichtige Grünverbindungen bestehen bereits vom Weststrand zur Napoleonschanze und von der Elernstraße über das Ruppertsburger Wäldchen bis zur Meierei. Diese Grünzüge sollen weiter ausgebaut und erweitert werden. Von der Meierei soll die Bepflanzung bis zum früheren Müllplatz der Insel fortgesetzt werden. In Aussicht genommen ist auch eine in Grün gebettete Fußgängerverbindung vom Hafen zur Stadt. Eine weitere durchgehende Grünverbindung ist von der Marienstraße (Napoleonschanze) ausgehend mit Anschluß an das Naturschutzgebiet Südstrandpolder geplant.

Karlstraße



**EINST, JETZT UND IN ZUKUNFT**  
150jährige Familientradition im Dienste des Inselgastes

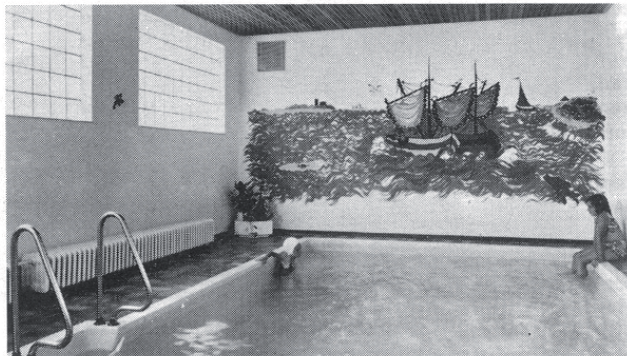
## **HAUS ELFRIEDE**

**Hinrich und Berta Stolle**

Luisenstr. 15 - Telefon (04932) 2636



**HALLENSCHWIMMBAD  
UND SOLARIUM IM HAUSE**



**Ganzjährig geöffnet**

## **GÄSTEHAUS EBERHARDT**

Inh. Frau Alma Eberhardt

**Ferienwohnungen  
mit Komfort  
Nordseebad Norderney**

Wilhelmstraße 11 - Postfach 167 - Telefon (04932) 658

**Zentrale Lage** - In nächster Nähe:  
Weststrand, Seewasser-Wellenschwimmbad,  
Kurmittelzentrum, Kurhaus

**Alle Wohnungen:** Abgeschlossen, neuzeitlich eingerichtet,  
Duschbad, vollausgestattete Küche, Zentralheizung,  
Telefon, Fernsehen

Nutzen Sie die preislichen Vorteile eines Inselaufenthaltes  
außerhalb der Hauptreisezeit

**Wir gewähren auf alle Preise im  
Frühjahr, Herbst und Winter  
eine bedeutende Ermäßigung**

Wir erwarten gern Ihre Anfrage!

## **Hotel-Pension Haus Daheim**

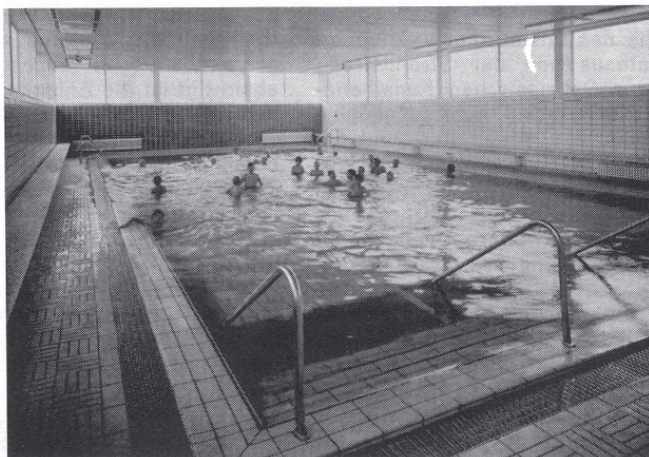
**Leitung: Franz Sigges und Tochter Anette**

Telefon 04932-511/512



Unmittelbar an der Strandpromenade, in der  
bekannten Sprühzone von Norderney gelegen,  
bietet das Haus seinen anspruchsvollen  
Gästen Leistungen von höchstem Niveau.

Halbpension (warmes Abendessen).



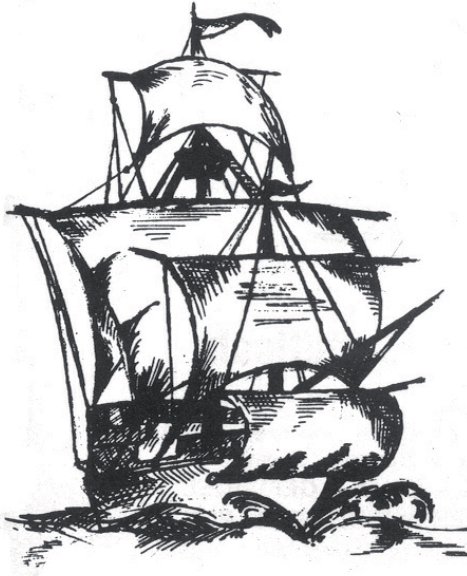
**Unser hoteleigenes  
Meerwasser-Hallenschwimmbad  
(8 × 17 m)**

steht den Hausgästen frei zur Verfügung.



# Juwel Norderneyer

## Schiffsmodellbau-Kunst



Die maßstabsgetreuen und vor allem bis ins kleinste Detail gebauten historischen Schiffsmodelle erwecken eigentlich schon von jeher das besondere Interesse ihrer Betrachter. Die Langschiffe, Koggen, Barken oder sonstigen Segler aus früheren Jahrhunderten erleben Bewunderung, weil sie dem Außenstehenden die mühevoll Kleinarbeit ihrer Herstellung erahnen lassen. Jedes noch so kleine Schiffs- oder Zubehörteil muß einzeln angefertigt werden und zeugt von der geschickten Hand seines Erbauers. Diese handwerkliche Größe schafft in unserer technisch-perfektionierten Umwelt menschlichen Respekt und bringt wohlthuende Besinnung.

Die alten Zeiten der eisernen Männer auf hölzernen Schiffen leben in der historischen Miniaturflotte der meist unbekannteren und in der Stille wirkenden Schiffsmodellbauer optisch fort. Dagegen werden die lebenden Zeugen der echten Segelschiffahrt, die „Cap Hoorniers“, zahlenmäßig immer geringer, bis schon in absehbarer Zeit die Gilde dieser Männer vielleicht nur noch in ihren schriftlichen Zeugnissen und Überlieferungen bewahrt ist. Besondere Verdienste um die Erinnerung an die Segelschiffahrt erwirbt sich seit vielen Jahren auch der Einwohner Willy Wolff mit seinen historischen Schiffsmodellen.

Um es vorweg zu sagen, der Hobby-Modellschiffsbauer aus Passion arbeitet von der größeren Öffentlichkeit völlig unbemerkt, weil er diese Dinge in seiner bescheidenen Art nicht liebt und seine Schiffe auch nicht für private Rechnung baut. Dagegen sind seine Modellbauleistungen im historischen Schiffsnachbau um so beachtlicher. Museen sind brennend daran interessiert, Schiffsmodelle des Norderneyers zu bekommen,

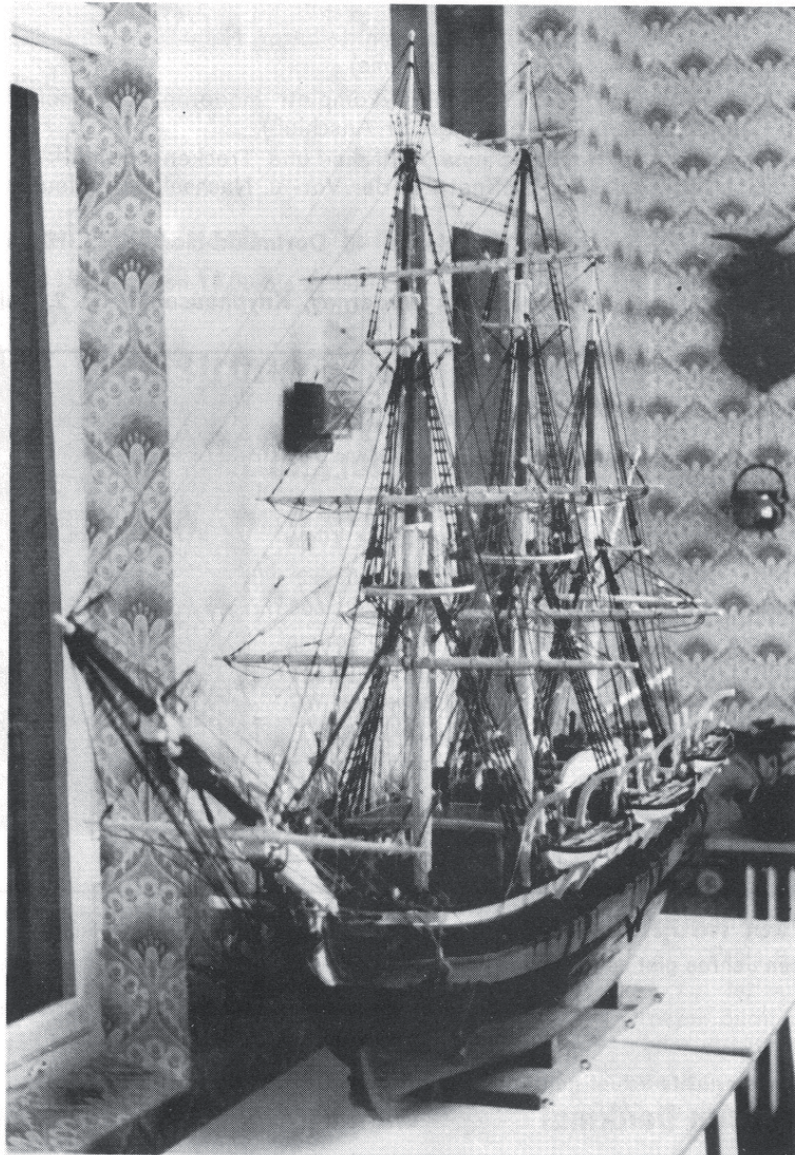
weil seine Kunstwerke, so darf man die Schiffe bezeichnen, bis in das kleinste Detail und originalgetreu nachgebildet sind.

Der Norderneyer Miniatur-Schiffsbauer hat sich durch seine Freizeitbetätigung ein umfangreiches Wissen früherer Schiffsbau-techniken und über die Ausrüstung und Bemanning der Segelschiffe angeeignet. Seine heutigen Fachkenntnisse erarbeitete er sich aus historischen Überlieferungen und Abbildungen, aus Reiseschilderungen oder alten Werftplänen bzw. Konstruktionsskizzen. Diese theoretische Basis und sein hervorragendes praktisches Können haben ihn zu einem echten Meister seines Fachs gemacht. Trotzdem macht Willy Wolff aus seiner schönen Kunst keine Produktion. Der Schiffsmodellbau bleibt für ihn eine sinnvolle Freizeitbeschäftigung.

Eben Entdecktes bliebe weiter im Verborgenen, wenn nicht der BADEKURIER durch Zufall auf das beachtliche Modell eines Segelschiffes auf der Veranda seines Hauses im Damenpfad aufmerksam geworden wäre. Das Schiffsmodell

stand kurz vor seinem Abtransport in das Schiffahrtsmuseum in Brake/Weser, wo es heute aufgestellt ist. Es handelt sich um die Dreimast-Bark „Azavia“, die als letztes deutsches Segelschiff auf Walfang in grönländische Gewässer fuhr. Das Schiff wurde 1823 erbaut und gehörte ab 1859 der Reederei A. Tobias & Co in Brake. An Bord des Walfängers fuhren 50 bis 60 Mann.

Willy Wolff baute die „Azavia“ nach Originalunterlagen im Maßstab 1:25. In den Modellabmessungen bedeutet dies 2,10 Meter Schiffslänge, 1,40 Meter Masthöhe und eine Großrah-Breite von 70 Zentimetern. Er legte die Bark 1968 auf Kiel. Gute 2 500 Freizeitstunden kostete das Schiff, ehe es auf „Große Fahrt“ im rollenden Transport zum Heimathafen Brake ging. Selbst die Ausrüstung als Walfänger, ob die Trankocherei auf dem Vorschiff, die Abspeckhaken oder die Ruder und Harpunen in den sieben Fangbooten — alles Gerät war bis ins kleinste Detail bei der Norderneyer Abfahrt an Bord vorhanden.



Dreimastbark „Azavia“





# Hotel Seehof

Goebenstraße 2 H. Stoltenberg gegenüber der  
Telefon 04932-2323 Kath. Kirche  
„Stella maris“

**Ganzjährig geöffnet**

Strandnähe - Modern eingerichtete Zimmer mit Dusche  
Gemütliche Aufenthaltsräume - Ruhige Lage  
Zentralheizung - Hausprospekt



## Mittag- und Abendtisch

**reichhaltig - preiswert**

Unsere Speisekarte bietet täglich eine große Auswahl  
(auch für unsere Hausgäste) an

**FLEISCH - FISCH - WILD - GEFLÜGEL  
EINTOPFGERICHTEN - KINDERTELLERN**

Tischzeiten täglich von 11.00-14.00 und 18.00-21.00 Uhr  
**DIÄTKÜCHE MEISTERBETRIEB**

Besonders empfehlenswert auch für Frühjahrs-, Herbst-  
und Winterkuren - Ermäßigte Preise (à la carte)

Wir bieten Ihnen zu jeder Jahreszeit  
einen besonders angenehmen Inselfaufenthalt

Wir wünschen unseren Gästen  
für ihren diesjährigen Inselfaufenthalt Munterkeit und  
Zufriedenheit in Erholung und Entspannung!

**Familie STOLTENBERG - TEGTMEYER**

## Für verwöhnte Ansprüche

Komfort-Ferienwohnungen 2 bis 6 Betten

# Appartement Haus Heide

Winterstraße 23, (Stadtmitte - in unmittelbarer Nähe der Strandpromenade und des  
Nordstrandes - unweit des Kurzentrums)

Mindestausstattung jeder Wohnung: komplett moderne Kücheneinrichtung, Duschbad,  
WC, Farbfernsehen, Telefon (eigener Anschluß).

Zur Benutzung im Hause: Sauna, Wäsche- und Trockenautomat.

Das Haus ist ganzjährig geöffnet - in der Vor- u. Nachsaison bedeutende Preisnachlässe.

Anfragen und Vermietung: **Fr. Heide, 46 Dortmund-Hombruch, Hohe Brauckstraße 40,**  
Telefon 0231-712431.

Verwaltung: **K. H. Baranius, 2982 Norderney, Knyphausenstraße 2,** Telefon 04932-2591

## MASSAGEPRAXIS Winfried Alexander

1974 in neuen Räumen  
Georgstraße 1 - am Kurzentrum  
Telefon 3067

**gezielte Massagen  
spez. für Migräne-,  
Ischias- und  
Bandscheiben-Beschwerden**

## WINFRIED ALEXANDER

staatl. gepr. Masseur  
und med. Bademeister

## PENSION HAUS NORDLAND

**Bekannt durch  
hervorragende Küche**

Bismarckstraße 12  
Telefon (04932) 605

Inh.: Frau L. Schimpf

**Zimmer teilweise  
mit Dusche und WC**

Zentralheizung  
Bäder und Duschen  
im Hause

**Voll- und Halbpension**



## Nicht nur in der Hauptsaison

während des ganzen Jahres gibt es genügend Anlässe zu einer kleineren oder größeren Feier in den eigenen vier Wänden.

Wenn Sie sich ein wenig darauf vorbereiten und Ihre Getränke rechtzeitig bestellen,  
dann kann eigentlich nichts mehr schief gehen.

Daß mit den Getränken nichts schief geht, dafür sorgt Ihr

**Getränkemarkt Am Denkmal**

Wir liefern ins Haus - Sie brauchen nur anzurufen: 6-0-7



# Bergungsaktion sorgte für lange und spannungsreiche Abwechslung

Seine chronistische Inselnsensation erlebte Norderney in den verfloßenen Wintermonaten durch eine ungewöhnliche Schiffsbergung. Selbst die kühnsten Optimisten zweifelten in der letzten Phase an dem erfolgreichen Gelingen der für die Insel bisher einmaligen Bergungsaktion. Das Ereignis spielte sich am Oststrand von Norderney in Höhe der „Möwendüne“ ab.

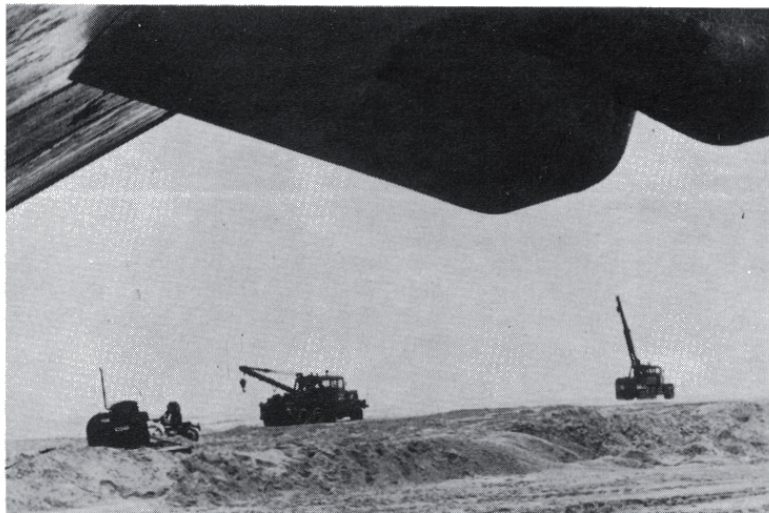
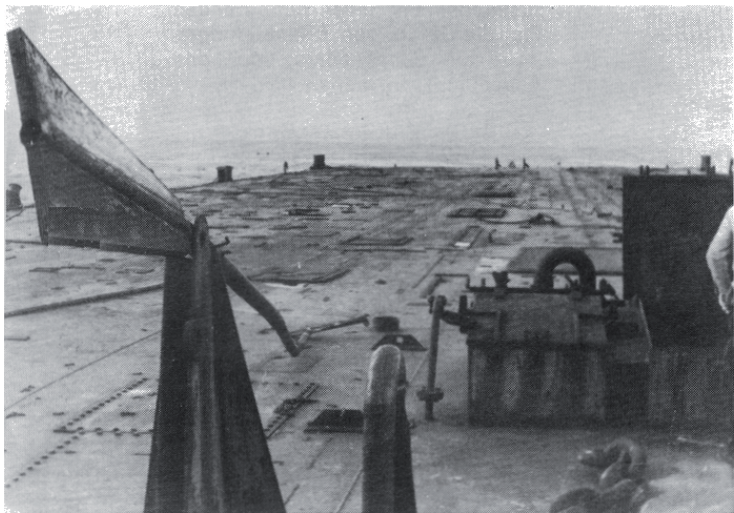
Hier war in der Sturmflutnacht vom 6. zum 7. Dezember des vergangenen Jahres der 1 748 Quadratmeter große und etwa 1 400

Tonnen schwere Schwimmponton „BAR 272“ gestrandet. Eigentümer des Fahrzeugs ist das amerikanische Offshore-Unternehmen Brown & Root aus Houston/Texas. Auf der Fahrt nach Hamburg, wo der Ponton Bauteile für eine Bohrinsel übernehmen sollte, war in der stürmischen See die Schlepplein-Verbindung gebrochen. Alle Bemühungen der Schlepperbesatzung, die Trossenverbindung wieder herzustellen, schlugen fehl.

Nach der Strandung entwickelte

sich der Schwimmponton mit seinen gewaltigen Ausmaßen am Inseloststrand zum Ausflugsziel Nr. 1. Vor allem die über sieben Wochen dauernden Bergungsarbeiten des holländischen Transportunternehmens Stooft aus Breda wurden nicht nur von der Norderneyer Bevölkerung an Ort und Stelle eingehend verfolgt, sondern auch die anwesenden Inselgäste ließen es sich nicht nehmen, laufend am Schauplatz des Geschehens zu erscheinen.

Lesen Sie bitte umseitig weiter



... GUT

... PREISWERT

... SCHNELL

## Mittag- und Abendtisch

Täglich von 11.30 bis 14.00 Uhr und von 18.00 bis 21.00 Uhr

WO? — Im

## Hotel „Am Weststrand“

Inh.: H. J. Steinebach

Damenpfad 38 - 39 — Fernruf (04932) 2458

Spezialität: FANGFRISCHE FISCHE von hiesigen Kuttern  
FLEISCHGERICHTE — Ab 5,— DM

Zimmer von 15,— bis 26,— DM — Warmes und kaltes Wasser



**Gesundheit  
durch Fisch**

Für Ihre Frischfisch-Kur  
im nächsten Urlaub auf Norderney  
empfiehlt sich

## Seefisch-Meyer

in der Winterstraße - Telefon 3239

Fred und Rosi Wichmann

## Hotel-Pension „Coordes“

Eigentümer: M. und U. Pfeiffer

Frisingstraße - Fernruf (04932) 516 - Postfach 425

Modernes Haus in ruhiger, zentraler Ortslage.  
Zimmer mit Dusche, fließendem kaltem und warmem Wasser,

Zentralheizung, Etagenbäder (freie Benutzung),  
Zimmertelefon (Selbstwahl).

Das Haus verfügt über eine vorzügliche Küche, bequemen Lift,  
gemütliche Aufenthaltsräume mit offenem Kamin, Farbfernsehen.

**VOLLPENSION**

Das zeitlose Buchgeschenk

## „Norderney — Vom Fischerdorf zum Nordseebad“

II. erweiterte Auflage, reich bebildert,  
mit ganzseitiger Buntdruckeinlage

Preis 9,80 DM

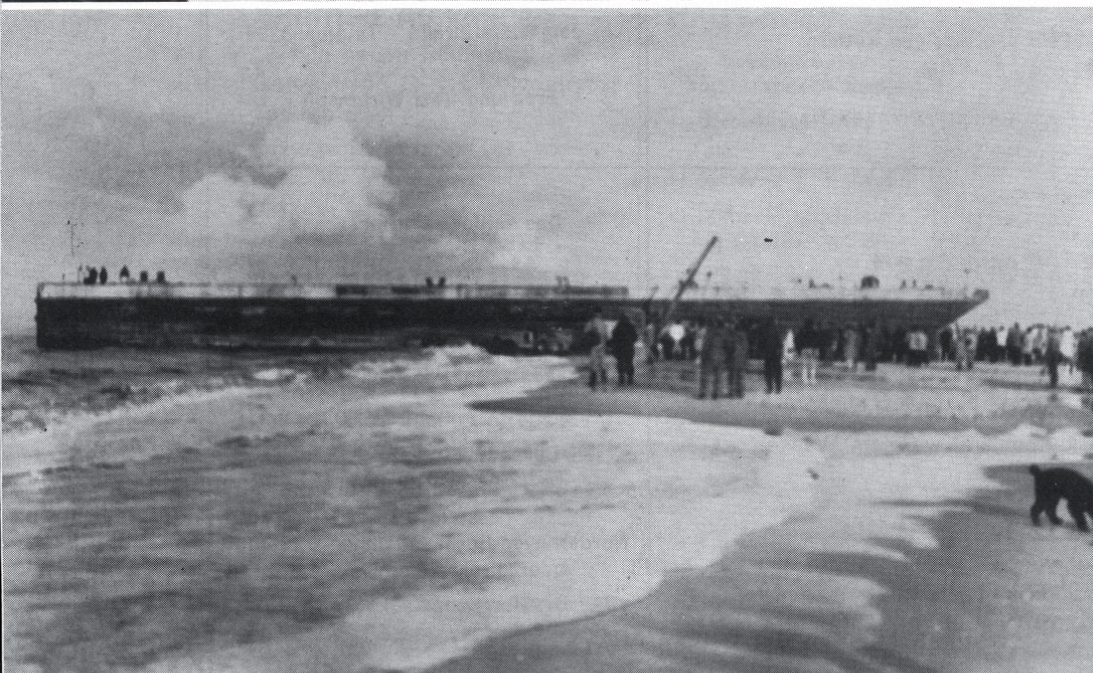
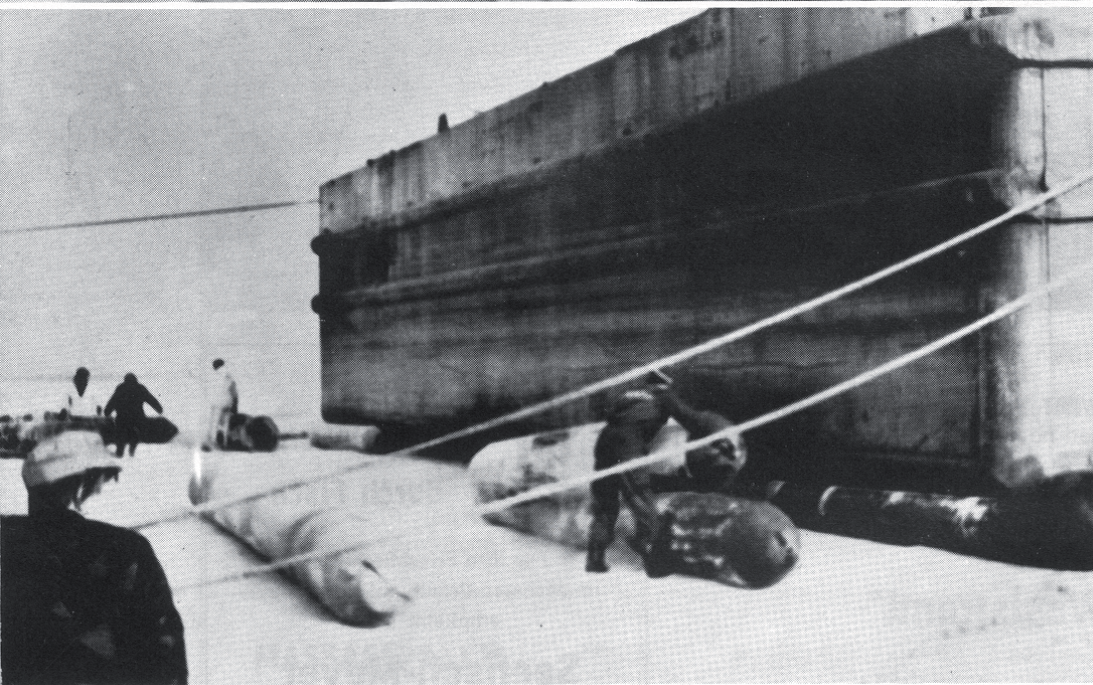
ist in allen

Norderneyer Buchhandlungen erhältlich  
oder direkt vom Verfasser

Dr. Hermann Soeke Bakker

2982 Norderney, Friedrichstraße 12





Sie wurden ebenfalls Zeuge dieser ungewöhnlichen Aktion, bei der es an Spannung und Dramatik nicht fehlte. Auf einer 850 Meter langen Strandstrecke wurde der Schwimmponton auf 150 sechs und neun Meter langen aufblasbaren Kunststoffschläuchen zum Wasser gerollt. Kranwagen und Ankerwinden lieferten die nötige Zugkraft. Nach einem sehr zügigen Landtransport drohte die Bergung in der Brandungszone zu scheitern.

Ostwinde verhinderten das Auflaufen normalen Hochwassers. Zusätzlich mußten Bagger- und Spülarbeiten durchgeführt werden, um den auf einer Prielkante aufliegenden Pontonbug abzusenken. Durch einseitiges Aufliegen wuchs zusehends mit jeder auflaufenden Flut die Gefahr von Rissebildungen im Schiffsrumpf oder sogar des Auseinanderbrechens.

#### **Bergung in letzter Minute von Erfolg gekrönt**

Gewissermaßen in letzter Minute gelang es den gemeinsamen Bemühungen an Land und auf See, den Schwimmponton freizubekommen. Froschmänner hatten ca. 1 200 Meter lange Trossenverbindungen zu den Hochseeschleppern „Barracuda“ und „Hudson“ der ebenfalls aus den Niederlanden stammenden Bergungsgesellschaft Smith-Tak hergestellt. Näher konnten die über fünf Meter tiefgehenden Schlepper nicht an den Strand heran. Der eigentliche Bergungsvorgang spielte sich dann nach über 5 000 Arbeitsstunden so rasch ab, daß die an Bord befindliche Pontonbesatzung die zu den Winden und Kranwagen am Strand vorhandenen Stahlrossenverbindungen durchschweißen mußte. Das Sich-Bewegen des Pontons bis zur freien Schleppfahrt wickelte sich innerhalb von 10 Minuten ab. „BAR 272“, dessen Neuwert drei Mill. DM beträgt, erreichte dann nach etwa 30stündiger Schleppfahrt den Hafen Rotterdam. Hier wurde der Schwimmponton sofort für neue Transportaufgaben eingesetzt. Durch die von der Ölkrise angefachte fieberhafte Suche nach neuen Energiequellen in der Nordsee herrscht zur Zeit ein Mangel von etwa 16 derartigen Pontons. Neubauten dauern über 8 Monate.

Mit dem erfolgreichen Ausgang kann die Chronik Norderneys nicht nur eine Bergung der Superlative verzeichnen, sondern auch einen winterlichen Besucherrekord des östlichen Inselgebietes verbuchen. Er dürfte ebenfalls einmalig dastehen. Unsere Fotos blenden auf einige Szenen des Bergungsereignisses zurück.

Badekurier Norderney - Kurzeitschrift des Nordseeheilbades Norderney - 25. Jahrgang - Nummer 1 - Ostern 1974 - Heftinzelpreis 1,- DM - Verlag: Soltausche Buchdruckerei, 2982 Norderney, Postfach 127, in Zusammenarbeit mit der Kurverwaltung des Niedersächsischen Staatsbades Norderney - Verantwortlich für den Gesamtinhalt: Soltausche Buchdruckerei - Fotos und Reproduktionen: Verlags- und Staatsbad-Archiv - Offsetdruck: Otto G. Soltau, Norden - Der Verlag ist Mitglied der Verlegergemeinschaft Deutscher Kur- und Bäderzeitschriften. Gültige Anzeigenpreisliste Nr. 6 vom 1. 4. 1974. Der nächste Badekurier erscheint im Juni 1974.



# Strandhotel

# Germania

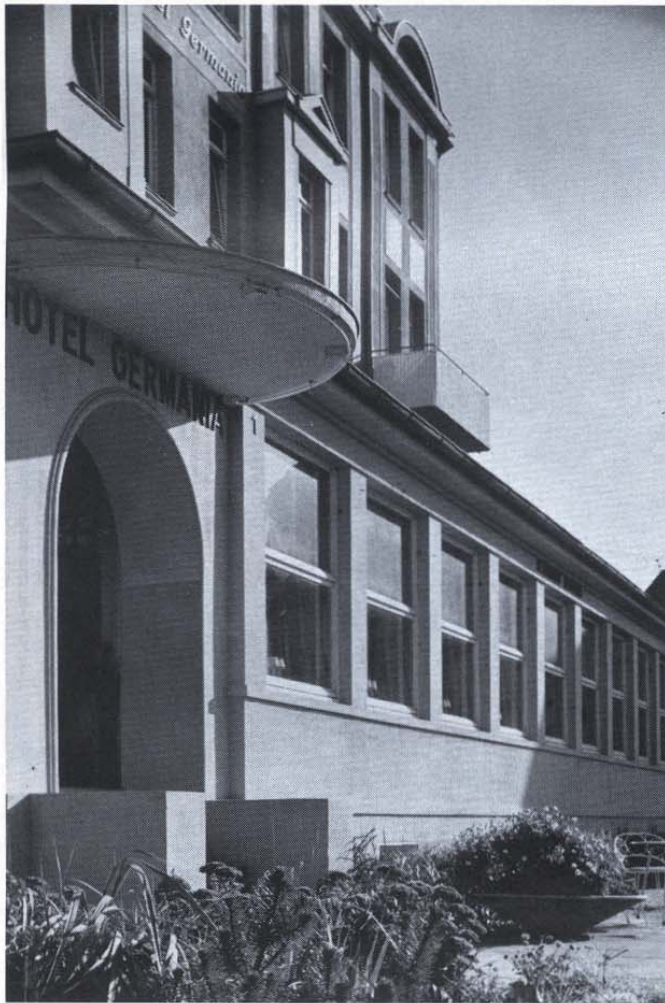


Ein Haus für anspruchsvolle Gäste - mit langjähriger Tradition und Erfahrung als Familienhotel geführt, mit einer betont gepflegten Atmosphäre, freundlicher Betreuung und dem erstklassigen Service geschulter Fachkräfte.

Besitzer und persönliche Leitung:

**GERHARD GUTZMANN**

2982 NORDERNEY, Kaiserstraße  
Postfach 228 Ruf (04932) 648



Auch Nicht-Hotel-Gäste

sind in unserer **HAUS- und HERREN-BAR** zum Cocktail oder zu einer geselligen „blauen Stunde“ sehr gern gesehen.

In unserem **TERRASSEN-RESTAURANT**

mit freier Sicht auf das Meer erwartet den Feinschmecker eine Küchenleistung internationalen Stils.

Neben sorgsam zusammengestellten Menüs bieten wir Ihnen eine reichhaltige Speisekarte, aus der vor allem die lebend- und fangfrischen Meeresfrüchte, Nordseefische und Hummer in allen gewünschten Zubereitungsarten als besondere Spezialitäten des Hauses hervorstechen.

Die Weinkarte berücksichtigt alle interessanten Weinanbaugebiete Deutschlands und Frankreichs.

Bitte beehren Sie uns auch in diesem Jahre erneut mit Ihrem Besuch **und prüfen Sie unsere Gastlichkeit!**

*G. Gutzmann  
i. d. F.*



Eine Empfehlung für Ihre Frühjahrskur:

## Strandhotel Haus am Meer

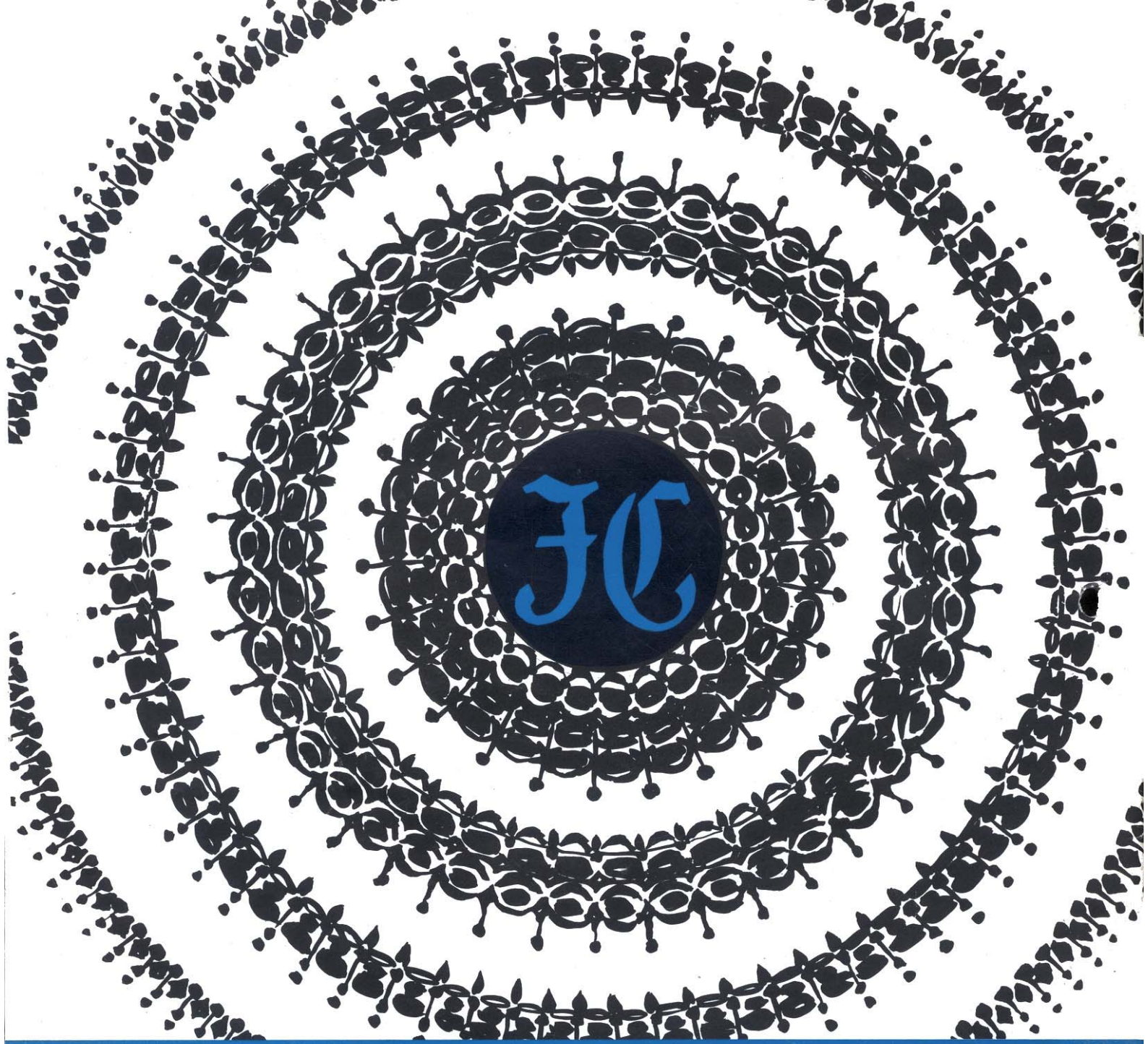
an der herrlichen  
Norderneyer  
Strandpromenade

Wer an die See fährt, will auch an der See wohnen. „HAUS AM MEER“ und die dazugehörige Dependence liegen beide direkt an der herrlichen Norderneyer Strandpromenade und gewähren ihren Gästen einen freien Blick über die See. Zimmer mit Privatbad, Dusche, WC und Selbstwähltelefon stehen Ihnen zur Verfügung, sowie Ferienwohnungen (bestehend aus 2-3 Zimmern, Küche und Bad). Preisgünstige Abschlüsse für Frühjahr, Herbst und Winter.

### Gepflegtes Restaurant für alle Ansprüche

B. Brune - Kaiserstraße 3 - Telefon (04932) 655, 656



**Chez Nous**

Unterhaltung und Tanz von Niveau

**Bierstube Klabaftermann**

frohe Laune in der Poststraße

**Dancing-Orbit im Klabaftermann**

Lebensfreude bei guter Musik

**Liekedeeler**

Ein Hauch der Lebensromantik der Hansezeit  
Trunk und Speisen nach Gaumen und Geldbeutel  
der Gegenwart

**Gambrinskeller**

Zwanglosigkeit und Genüsse  
aus Küche und Keller

**Hotel Rheinischer Hof**

zentrale Lage, leistungsfähige Küche

**Hotel am Damenpfad**

gepflegt und für alle Ansprüche

**Pension Janssen**

gemütlich und direkt am Meer

**Appartementhaus Reichsadler**

mit hauseigenem Schwimmbad

**Ferienwohnungen im Liekedeeler**

Komfort und Wohlbehagen,  
Seewasserschwimmbad und Sauna im Hause

**Seewasserschwimmbad im Liekedeeler**

für alle Übernachtungsgäste  
der Creutzenberg Betriebe zu benutzen